

C.4 Vztahy k zahraničí

Prameny: ČNB, ČSÚ, Eurostat, propočty MF ČR.

Tabulka C.4.1: Platební bilance – roční

		2002	2003	2004	2005	2006	2007	2008	2009	2010	2011	
											Predikce	Predikce
Vývoz zboží (fob)	<i>mld. Kč</i>	1254	1371	1723	1869	2145	2479	2474	2131	.	.	
	<i>růst v %</i>	-1,2	9,3	25,7	8,5	14,8	15,6	-0,2	-13,8	.	.	
Dovoz zboží (fob) ¹⁾	<i>mld. Kč</i>	1326	1441	1736	1809	2079	2359	2371	1951	.	.	
	<i>růst v %</i>	-4,4	8,7	.	4,2	14,9	13,4	0,5	-17,7	.	.	
Obchodní bilance ²⁾	<i>mld. Kč</i>	-71	-70	-13	59	65	121	103	181	204	238	
z toho:												
– minerální paliva (SITC 3) ³⁾	<i>mld. Kč</i>	-64	-68	-72	-110	-139	-124	-166	-106	-137	-146	
– ostatní ³⁾	<i>mld. Kč</i>	-7	-1	46	149	179	212	233	256	265	303	
– diference bilance ČNB a ČSÚ	<i>mld. Kč</i>	.	.	13	21	25	33	35	31	77	81	
Vývoz služeb	<i>mld. Kč</i>	231	219	247	282	314	342	370	385	.	.	
	<i>růst v %</i>	-14,3	-5,2	.	14,3	11,2	8,8	8,4	4,0	.	.	
Dovoz služeb	<i>mld. Kč</i>	209	206	231	245	269	292	304	358	.	.	
	<i>růst v %</i>	-1,1	-1,6	.	6,5	9,6	8,5	4,3	17,7	.	.	
Bilance služeb	<i>mld. Kč</i>	22	13	17	37	45	50	66	27	-24	-15	
Bilance výnosů	<i>mld. Kč</i>	-116	-120	-157	-143	-167	-256	-174	-231	-238	-270	
z toho:												
– náhrady zaměstnancům	<i>mld. Kč</i>	-18	-17	-16	-11	1	-5	-19	-14	-3	-3	
– investiční výnosy	<i>mld. Kč</i>	-97	-103	-141	-132	-168	-251	-155	-217	-235	-267	
Bilance převodů	<i>mld. Kč</i>	29	16	6	7	-20	-28	-17	-14	5	6	
Běžný účet	<i>mld. Kč</i>	-136	-161	-147	-40	-77	-113	-23	-37	-52	-41	
Kapitálový účet	<i>mld. Kč</i>	0	0	-14	5	8	20	30	41	34	32	
Finanční účet	<i>mld. Kč</i>	348	157	177	155	92	126	59	95	.	.	
– přímé zahraniční investice	<i>mld. Kč</i>	271	54	102	280	90	179	36	26	.	.	
– portfoliové investice	<i>mld. Kč</i>	-47	-36	53	-81	-27	-57	-9	114	.	.	
– ostatní investice ⁴⁾	<i>mld. Kč</i>	124	139	23	-44	29	4	32	-45	.	.	
Změna devizových rezerv	<i>mld. Kč</i>	217	13	7	93	2	16	40	61	.	.	
Zahraniční zadluženost ⁵⁾	<i>mld. Kč</i>	813	895	1012	1142	1194	1375	1607	1590	1620	1674	
Obchodní bilance / HDP ²⁾	%	-2,9	-2,7	-0,5	2,0	2,0	3,4	2,8	5,0	5,1	5,9	
Běžný účet / HDP	%	-5,5	-6,2	-5,2	-1,3	-2,4	-3,2	-0,6	-1,0	-1,4	-1,1	
Finanční účet / HDP	%	14,1	6,1	6,3	5,2	2,9	3,6	1,6	2,6	.	.	
Zahr. zadluženost / HDP ⁶⁾	%	33,0	34,7	35,9	38,3	37,0	38,9	43,6	43,8	44	44	

Vzhledem k významným rozdílům mezi platební bilancí a čtvrtletními národními účty není prognózován objem vývozu a dovozu zboží a služeb.

¹⁾ V metodice fob (v cenách na hranici vyvážející země) od května 2004

²⁾ Dovoz v metodice fob od května 2004

³⁾ Dovoz v metodice cif (v cenách na hranici ČR včetně nákladů na přepravu a pojištění)

⁴⁾ Včetně derivátů

⁵⁾ Zahraniční zadluženost je sumou devizových a korunových pasiv bankovní soustavy (vč. ČNB), podnikové sféry a vlády vůči nerezidentům.

⁶⁾ Podíl zahraniční zadluženosti v Kč koncem roku na HDP v Kč vytvořeném v průběhu roku.

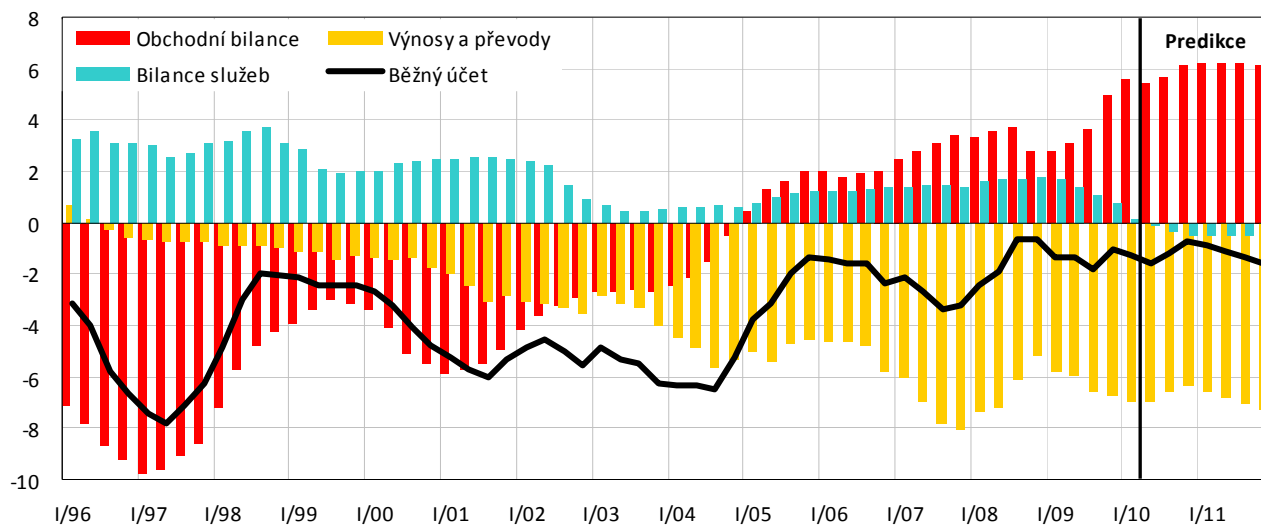
Tabulka C.4.2: Platební bilance – čtvrtletní

		2009				2010			
		Q1	Q2	Q3	Q4	Q1	Q2	Q3 <i>Odhad</i>	Q4 <i>Predikce</i>
Vývoz zboží (fob)	<i>mld. Kč</i>	522	527	525	557	578	627	.	.
	<i>růst v %</i>	-19,1	-19,4	-13,0	-2,4	10,7	18,9	.	.
Dovoz zboží (fob)	<i>mld. Kč</i>	481	475	481	515	514	573	.	.
	<i>růst v %</i>	-20,2	-22,7	-16,6	-10,9	7,0	20,7	.	.
Obchodní bilance	<i>mld. Kč</i>	42	52	44	42	64	54	44	42
– minerální paliva (SITC 3) ¹⁾	<i>mld. Kč</i>	-29	-24	-26	-28	-30	-36	-36	-35
– ostatní ¹⁾	<i>mld. Kč</i>	63	68	63	61	76	71	61	57
– diference bilance ČNB a ČSÚ	<i>mld. Kč</i>	8	8	6	9	18	19	19	20
Vývoz služeb	<i>mld. Kč</i>	96	99	95	95	97	111	.	.
	<i>růst v %</i>	10,1	5,8	2,4	-1,6	0,5	11,9	.	.
Dovoz služeb	<i>mld. Kč</i>	82	90	93	94	104	116	.	.
	<i>růst v %</i>	19,4	20,3	18,7	13,0	27,6	29,0	.	.
Bilance služeb	<i>mld. Kč</i>	15	9	3	0	-7	-5	-4	-7
Bilance výnosů	<i>mld. Kč</i>	-36	-92	-60	-44	-38	-83	-73	-44
– náhrady zaměstnancům	<i>mld. Kč</i>	-5	-3	-3	-2	-1	-1	-1	0
– investiční výnosy	<i>mld. Kč</i>	-31	-88	-56	-42	-37	-82	-71	-44
Bilance převodů	<i>mld. Kč</i>	4	-1	-11	-6	0	5	0	0
Běžný účet	<i>mld. Kč</i>	25	-31	-24	-8	19	-30	-33	-9
Kapitálový účet	<i>mld. Kč</i>	15	5	5	16	2	10	6	16
Finanční účet	<i>mld. Kč</i>	-9	26	27	51	-29	27	.	.
– přímé zahraniční investice	<i>mld. Kč</i>	15	0	-18	30	34	29	.	.
– portfoliové investice	<i>mld. Kč</i>	-1	74	24	17	14	58	.	.
– ostatní investice	<i>mld. Kč</i>	-22	-48	21	4	-76	-60	.	.
Změna devizových rezerv	<i>mld. Kč</i>	36	6	-1	19	-7	3	.	.
Zahraniční zadluženost	<i>mld. Kč</i>	1555	1519	1465	1590	1553	1579	1616	1620

¹⁾ Dovoz v metodice cif

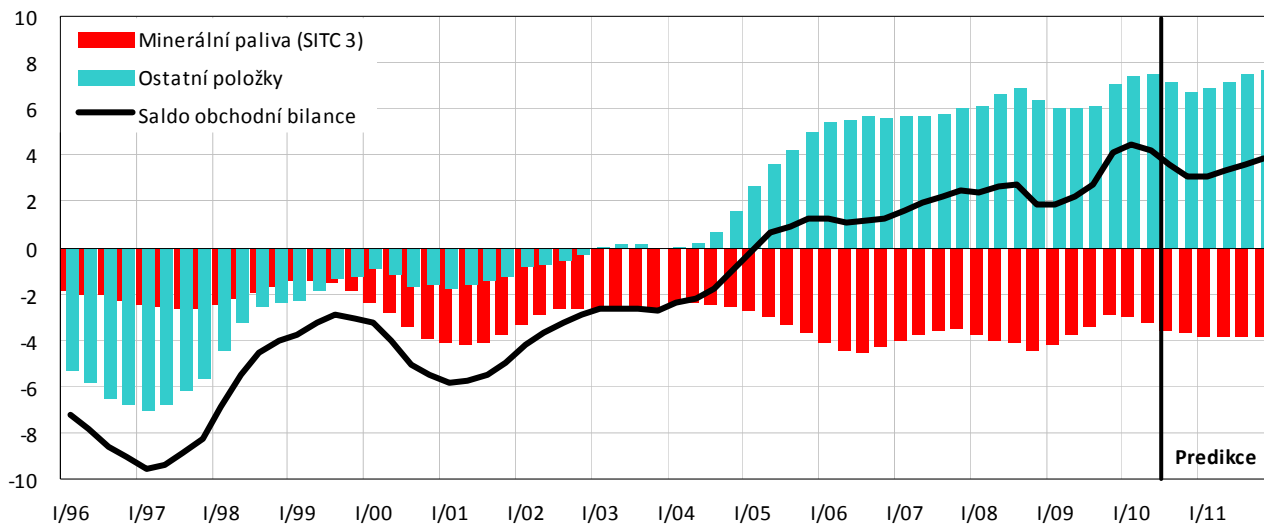
Graf C.4.1: Běžný účet platební bilance

v % HDP (roční klouzavé úhrny)



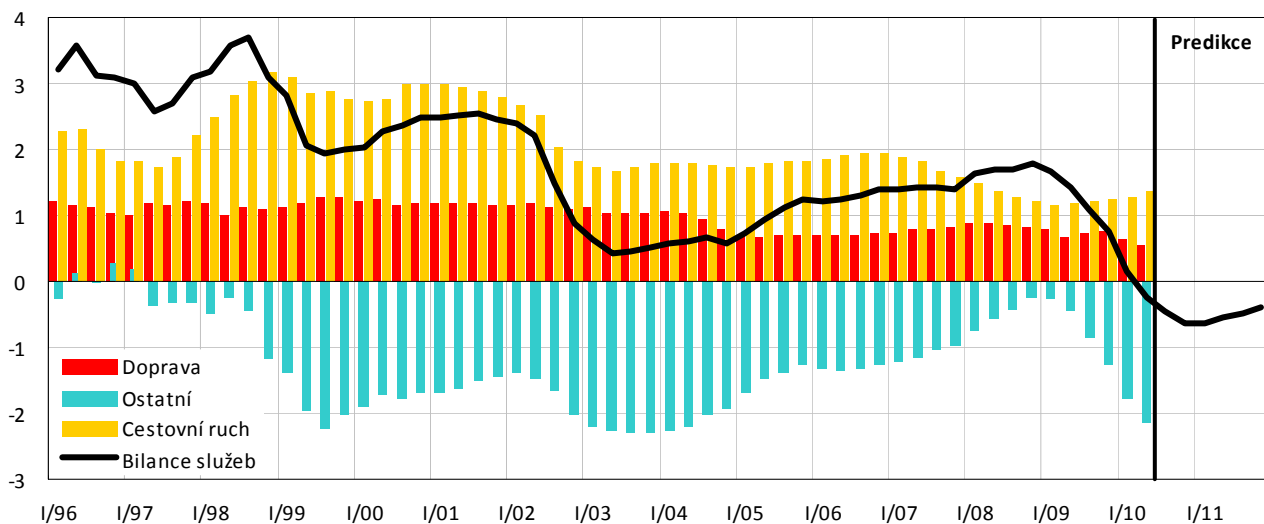
Graf C.4.2: Obchodní bilance (vývoz fob, dovoz cif)

v % HDP (roční klouzavé úhrny)



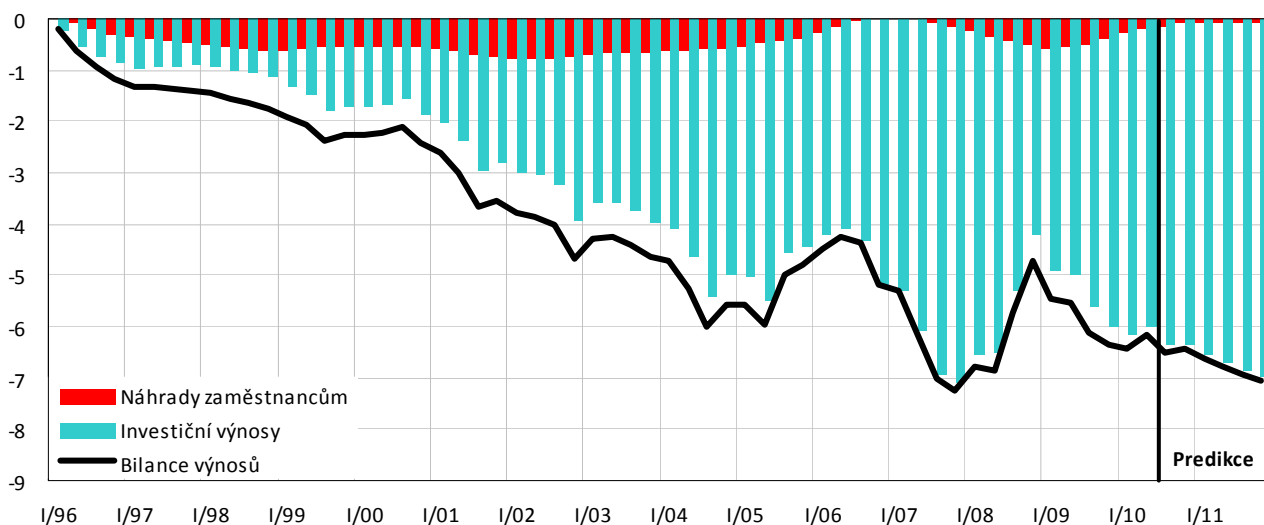
Graf C.4.3: Bilance služeb

v % HDP (roční klouzavé úhrny)



Graf C.4.4: Bilance výnosů

v % HDP (roční klouzavé úhrny)



Tabulka C.4.3: Rozklad vývozu zboží – roční

		2002	2003	2004	2005	2006	2007	2008	2009	2010	2011	
											Predikce	Predikce
HDP ¹⁾	<i>průměr 2000=100</i>	102,6	103,7	105,8	108,0	112,5	117,0	118,9	114,3	118	120	
	<i>růst v %</i>	1,0	1,0	2,0	2,1	4,1	4,0	1,6	-3,9	2,9	2,4	
Dovozní náročnost ²⁾	<i>průměr 2000=100</i>	101,3	105,8	112,3	118,7	127,9	130,7	130,0	120,1	129	134	
	<i>růst v %</i>	0,0	4,4	6,1	5,7	7,8	2,2	-0,5	-7,6	7,2	4,1	
Exportní trhy ³⁾	<i>průměr 2000=100</i>	104,0	109,8	118,8	128,2	143,9	152,9	154,6	137,2	151	161	
	<i>růst v %</i>	1,0	5,5	8,2	7,9	12,2	6,3	1,1	-11,2	10,3	6,6	
Exportní výkonnost ⁴⁾	<i>průměr 2000=100</i>	116,1	120,3	136,7	141,4	146,9	160,0	167,4	160,9	167	172	
	<i>růst v %</i>	4,8	3,6	13,7	3,5	3,8	9,0	4,6	-3,8	3,7	3,4	
Export reálně	<i>průměr 2000=100</i>	120,8	132,0	162,4	181,3	211,3	244,8	258,7	220,8	252	278	
	<i>růst v %</i>	5,9	9,3	23,0	11,6	16,6	15,8	5,7	-14,6	14,3	10,2	
Směnný kurz ⁵⁾	<i>průměr 2000=100</i>	85,9	85,9	85,3	80,3	76,4	74,5	66,7	69,2	67	65	
	<i>růst v %</i>	-10,5	0,0	-0,7	-6,0	-4,8	-2,5	-10,4	3,7	-2,7	-4,0	
Dosahované ceny na zahr. trzích ⁶⁾	<i>průměr 2000=100</i>	107,8	107,8	110,9	114,6	118,5	121,4	127,5	122,8	124	127	
	<i>růst v %</i>	4,2	0,0	2,8	3,3	3,4	2,4	5,0	-3,7	0,9	2,2	
Deflátor exportu	<i>průměr 2000=100</i>	92,7	92,7	94,6	92,0	90,6	90,4	85,1	84,9	83	82	
	<i>růst v %</i>	-6,7	0,0	2,1	-2,8	-1,5	-0,1	-5,9	-0,2	-1,8	-1,9	
Export nominálně	<i>průměr 2000=100</i>	111,9	122,3	153,7	166,7	191,3	221,1	220,0	187,3	210	228	
	<i>růst v %</i>	-1,2	9,3	25,7	8,5	14,8	15,6	-0,5	-14,9	12,3	8,2	

¹⁾ Vážený průměr růstu HDP nejvýznamnějších obchodních partnerů ČR, jimiž jsou od roku 1998 stabilně Německo, Slovensko, Rakousko, Británie, Polsko, Francie a Itálie.

²⁾ Index podílu reálného dovozu na reálném HDP těchto zemí.

³⁾ Index vyjadřující vážený průměr dovozů zboží.

⁴⁾ Index vyjadřující změnu podílu ČR na exportních trzích. Tento ukazatel vystihuje konkurenceschopnost českých výrobců na zahraničních trzích.

⁵⁾ Převrácená hodnota nominálního efektivního směnného kurzu z tabulky A.4.1.

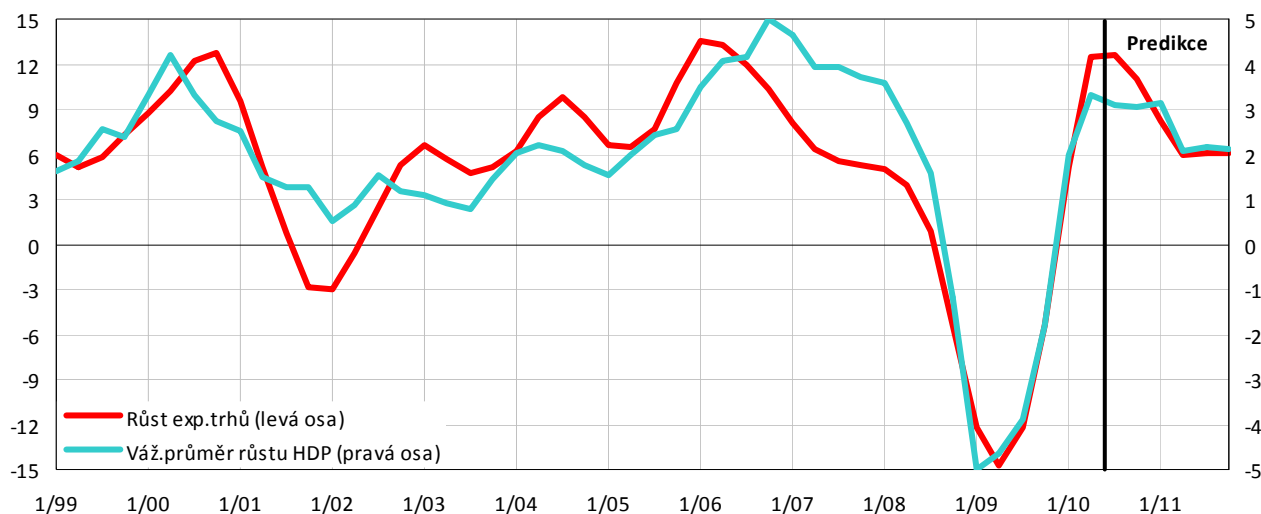
⁶⁾ Index vyjadřující změnu dosahovaných cen na exportních trzích v příslušných měnách.

Tabulka C.4.4: Rozklad vývozu zboží – čtvrtletní

		2009				2010					
		Q1	Q2	Q3	Q4	Q1	Q2	Q3	Q4		
										Odhad	Predikce
HDP	<i>průměr 2000=100</i>	113,5	113,8	114,6	115,2	115,8	117,6	118	119		
	<i>růst v %</i>	-5,1	-4,7	-3,9	-1,8	2,0	3,3	3,1	3,0		
Dovozní náročnost	<i>průměr 2000=100</i>	122,0	117,9	118,8	121,6	125,9	128,4	130	131		
	<i>růst v %</i>	-7,5	-10,5	-8,6	-3,6	3,1	8,9	9,2	7,7		
Exportní trhy	<i>průměr 2000=100</i>	138,5	134,2	136,1	140,1	145,7	151,0	153	155		
	<i>růst v %</i>	-12,2	-14,7	-12,2	-5,4	5,2	12,5	12,5	10,9		
Exportní výkonnost	<i>průměr 2000=100</i>	149,3	163,9	163,7	166,9	162,7	167,7	167	170		
	<i>růst v %</i>	-11,8	-6,3	-1,1	4,9	9,0	2,3	2,0	1,6		
Export reálně	<i>průměr 2000=100</i>	206,8	219,9	222,8	233,9	237,0	253,2	256	264		
	<i>růst v %</i>	-22,6	-20,1	-13,1	-0,7	14,6	15,2	14,8	12,7		
Směnný kurz	<i>průměr 2000=100</i>	72,3	69,8	67,0	67,7	68,5	68,5	67	66		
	<i>růst v %</i>	6,0	5,4	3,7	-0,4	-5,2	-1,8	-0,8	-2,7		
Dosahované ceny na zahr. trzích	<i>průměr 2000=100</i>	124,0	122,6	122,2	122,3	122,1	124,1	124	125		
	<i>růst v %</i>	-1,8	-4,2	-5,7	-3,2	-1,5	1,2	1,8	2,1		
Deflátor exportu	<i>průměr 2000=100</i>	89,6	85,5	81,9	82,8	83,6	84,9	83	82		
	<i>růst v %</i>	4,1	1,0	-2,2	-3,5	-6,7	-0,6	1,0	-0,6		
Export nominálně	<i>průměr 2000=100</i>	185,2	188,0	182,5	193,7	198,1	215,1	212	217		
	<i>růst v %</i>	-19,4	-19,4	-15,1	-4,3	7,0	14,4	16,0	12,0		

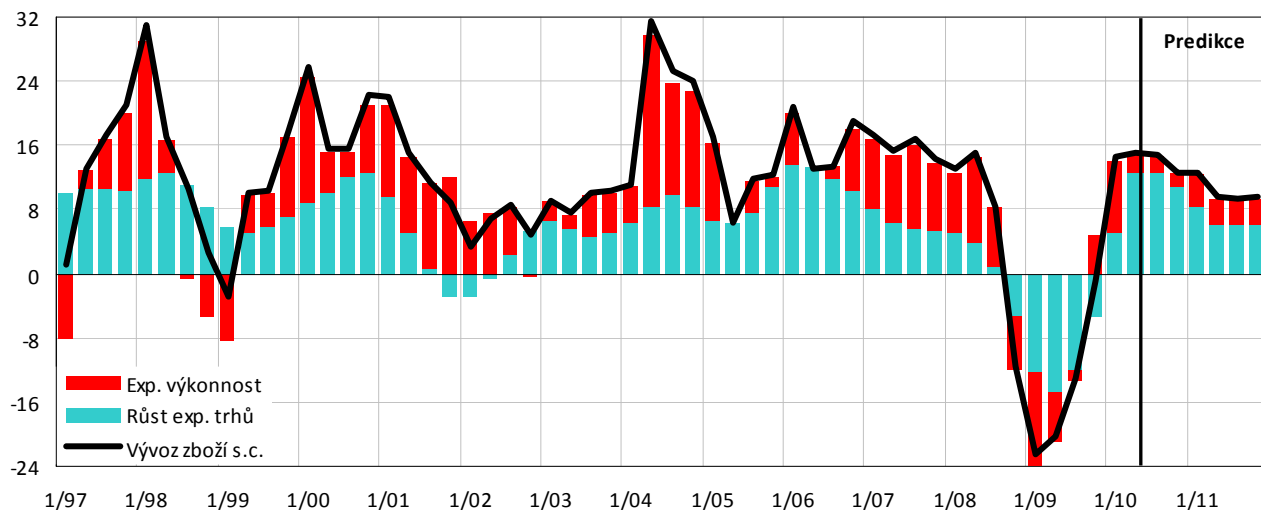
Graf C.4.5: HDP a dovoz zboží partnerských zemí

tempa růstu v %



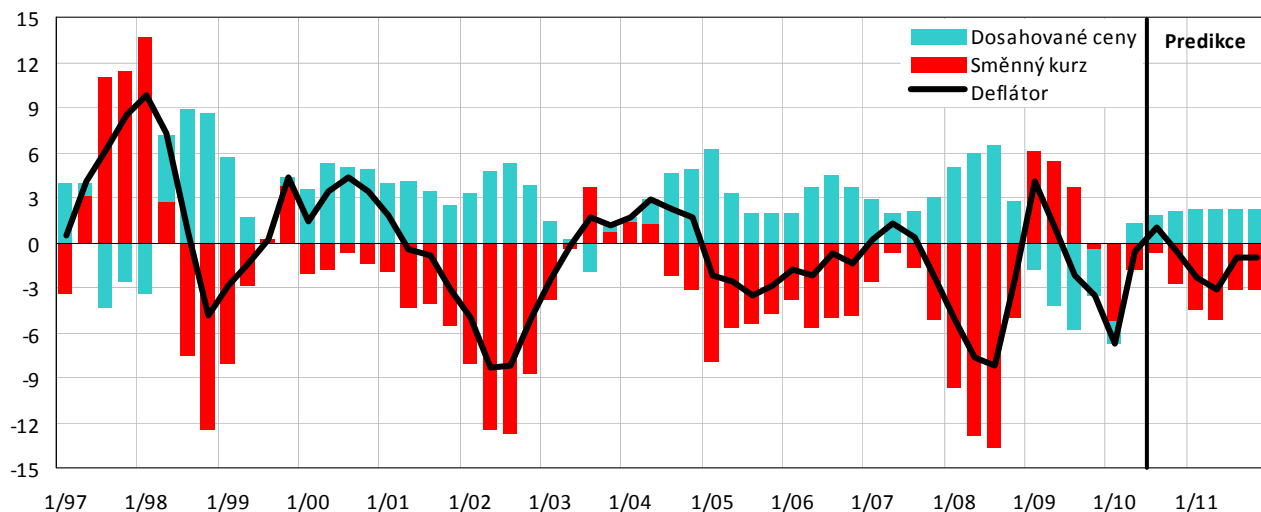
Graf C.4.6: Vývoz zboží reálně

rozklad meziročního růstu v %



Graf C.4.7: Deflátor vývozu zboží

rozklad meziročního růstu v %

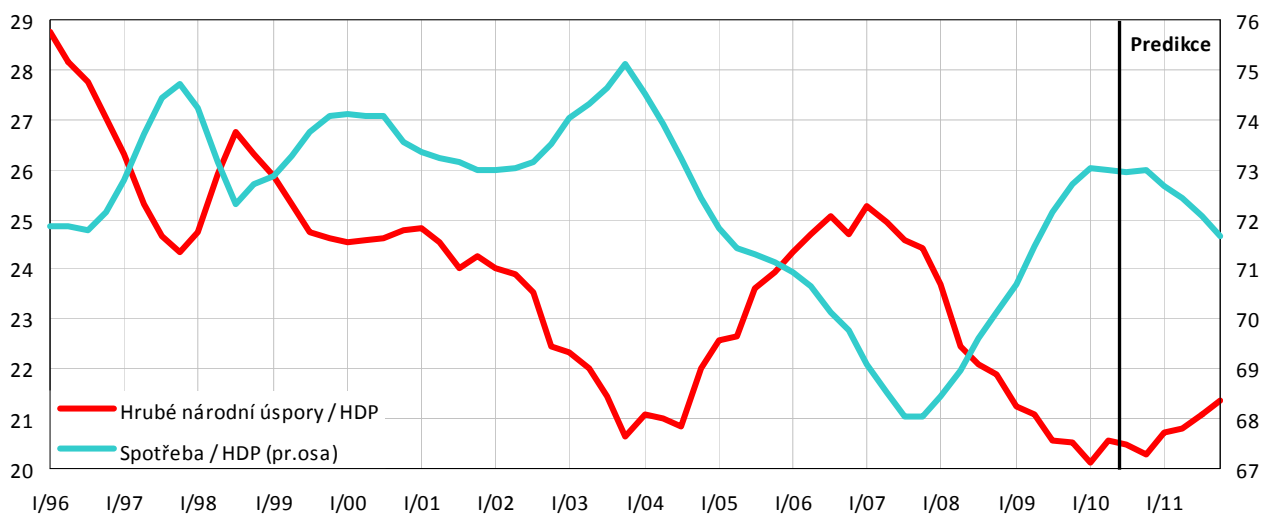


Tabulka C.4.5: Úspory a investice – roční

		2002	2003	2004	2005	2006	2007	2008	2009	2010	2011
									Předb.	Predikce	Predikce
Tvorba hrubého kapitálu	% HDP	28,6	27,2	27,5	25,7	26,8	27,0	25,3	21,8	22,1	22,4
– fixní kapitál	% HDP	27,5	26,7	25,8	24,9	24,7	25,2	23,9	22,4	21,3	21,1
– změna zásob a rezerv	% HDP	1,1	0,5	1,7	0,8	2,1	1,8	1,4	-0,7	0,8	1,3
– vládní sektor	% HDP	3,9	4,4	4,7	4,9	5,0	4,6	4,9	5,4	5,6	5,8
– domácnosti	% HDP	5,2	4,8	4,7	4,5	4,8	5,4	5,2	5,2	4,9	4,7
– nefinanční a finanční sektor	% HDP	19,4	18,1	18,1	16,3	17,0	17,0	15,2	11,1	11,6	12,0
Hrubé národní úspory	% HDP	22,4	20,7	22,0	23,9	24,7	24,4	21,9	20,5	20,7	21,4
– vládní sektor	% HDP	2,0	1,4	4,0	3,5	3,7	4,8	3,7	-0,9	1,6	2,6
– domácnosti	% HDP	4,5	4,1	3,3	4,3	5,0	5,7	5,6	5,1	4,6	4,1
– nefinanční a finanční sektor	% HDP	15,9	15,2	14,7	16,1	16,0	14,0	12,6	16,3	14,5	14,6
Finanční bilance											
– vládní sektor	% HDP	-1,9	-2,9	-0,7	-1,3	-1,3	0,2	-1,3	-6,3	-3,9	-3,1
– domácnosti	% HDP	-0,7	-0,7	-1,4	-0,3	0,2	0,3	0,4	-0,1	-0,4	-0,6
– nefinanční a finanční sektor	% HDP	-3,5	-2,9	-3,4	-0,1	-1,0	-3,0	-2,6	5,2	2,9	2,6
– metodologická diference ¹⁾	% HDP	0,6	0,3	0,2	0,4	-0,3	-0,6	2,8	0,2	0,0	0,0
Běžný účet platební bilance	% HDP	-5,5	-6,2	-5,2	-1,3	-2,4	-3,2	-0,6	-1,0	-1,4	-1,1

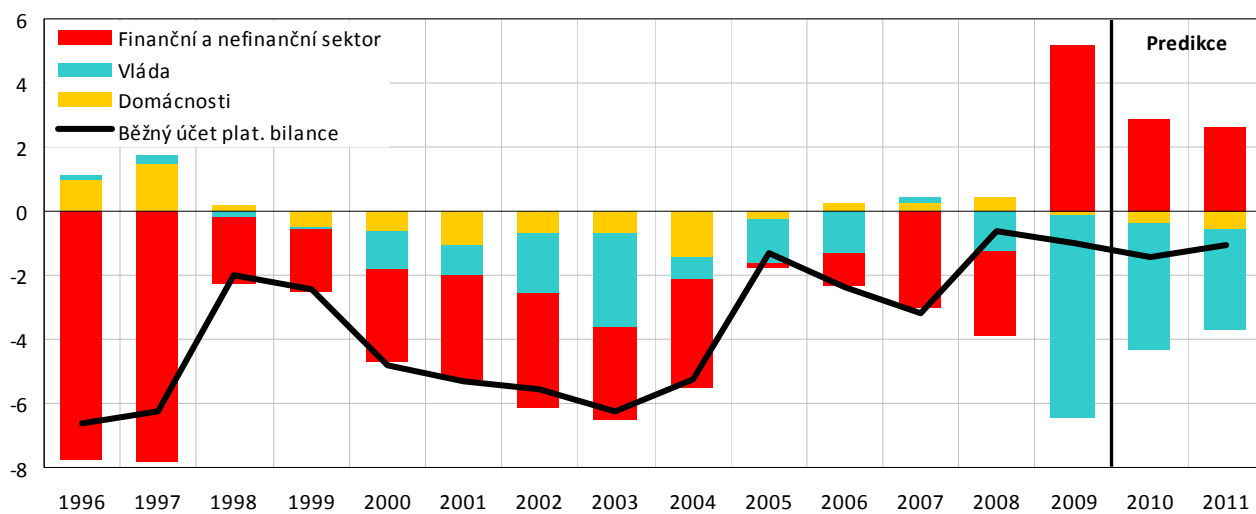
¹⁾ Diference mezi saldem běžných transakcí se zahraničím v pojetí národních účtů a běžným účtem v pojetí statistiky platební bilance.

Graf C.4.8: Hrubé národní úspory a spotřeba
v procentech HDP (roční klouzavé úhrny)



Graf C.4.9: Finanční bilance sektorů

rozíl úspor a investic v jednotlivých sektorech, v % HDP



Pozn.: Rozdíl mezi součtem finančních bilancí a běžným účtem je způsoben metodologickou diferencí mezi národními účty a statistikou platební bilance.