

1. Ekonomický výkon

Prameny: ČSÚ, propočty MF ČR.

Tabulka 1.1: HDP reálně – roční
zřetězené objemy, referenční rok 2000

		2001	2002	2003	2004	2005	2006	2007	2008	2009	2010
								Odhad	Předikce	Předikce	Výchled
Hrubý domácí produkt	<i>m ld. Kč 2000</i>	2242,9	2285,5	2367,8	2474,0	2631,7	2799,0	2971	3110	3269	3443
	<i>předch.r.=100</i>	102,5	101,9	103,6	104,5	106,4	106,4	106,1	104,7	105,1	105,3
Výdaje domácností na spotřebu¹⁾	<i>m ld. Kč 2000</i>	1174,0	1199,7	1271,5	1309,0	1339,7	1412,7	1494	1548	1619	1691
	<i>předch.r.=100</i>	102,2	102,2	106,0	102,9	102,3	105,5	105,7	103,6	104,6	104,4
Výdaje vládních inst. na spotřebu	<i>m ld. Kč 2000</i>	477,6	509,6	546,0	526,7	538,5	538,6	539	537	536	533
	<i>předch.r.=100</i>	103,6	106,7	107,1	96,5	102,2	100,0	100,1	99,6	99,7	99,5
Tvorba hrubého kapitálu	<i>m ld. Kč 2000</i>	688,0	720,0	709,6	773,9	770,9	855,4	934	1019	1089	1160
	<i>předch.r.=100</i>	106,6	104,6	98,6	109,1	99,6	111,0	109,2	109,2	106,9	106,4
- fixní kapitál	<i>m ld. Kč 2000</i>	652,9	686,1	689,1	716,3	732,6	772,8	817	882	951	1020
	<i>předch.r.=100</i>	106,6	105,1	100,4	103,9	102,3	105,5	105,7	108,0	107,8	107,2
- změna zásob a ceností	<i>m ld. Kč 2000</i>	35,2	33,9	20,5	57,6	38,3	82,6	117	137	138	140
Vývoz zboží a služeb	<i>m ld. Kč 2000</i>	1542,5	1575,2	1688,5	2038,6	2279,8	2608,5	2974	3315	3694	4187
	<i>předch.r.=100</i>	111,2	102,1	107,2	120,7	111,8	114,4	114,0	111,5	111,4	113,4
Dovoz zboží a služeb	<i>m ld. Kč 2000</i>	1639,2	1721,7	1859,1	2192,3	2301,7	2620,2	2972	3314	3669	4122
	<i>předch.r.=100</i>	112,8	105,0	108,0	117,9	105,0	113,8	113,4	111,5	110,7	112,3
Domácí konečné užití	<i>m ld. Kč 2000</i>	2339,6	2429,2	2530,2	2608,3	2649,3	2799,8	2953	3081	3213	3342
	<i>předch.r.=100</i>	103,7	103,8	104,2	103,1	101,6	105,7	105,5	104,4	104,3	104,0
Metodická diskrepance²⁾	<i>m ld. Kč 2000</i>	0,0	2,6	11,2	18,1	4,4	4,1	3	4	0	-5
Reálný hrubý domácí důchod	<i>m ld. Kč 2000</i>	2279,9	2372,9	2466,3	2582,8	2710,6	2863,5	3071	3214	3395	3590
	<i>předch.r.=100</i>	104,1	104,1	103,9	104,7	105,0	105,6	107,2	104,7	105,6	105,7
Příspěvky k růstu HDP³⁾:											
- domácí konečné užití	<i>proc.body</i>	3,9	3,9	4,2	3,2	1,6	5,5	5,3	4,2	4,1	3,8
- - konečná spotřeba	<i>proc.body</i>	1,9	2,6	4,7	0,7	1,7	2,7	2,8	1,7	2,2	2,0
- - hrubá tvorba kapitálu	<i>proc.body</i>	2,0	1,4	-0,4	2,5	-0,1	2,8	2,5	2,5	1,9	1,8
- saldo zahraničního obchodu	<i>proc.body</i>	-1,4	-2,0	-0,6	1,3	4,8	0,9	0,8	0,5	1,0	1,5

¹⁾ Spotřeba neziskových institucí je zařazena do spotřeby sektoru domácností.

²⁾ Deterministicky určený vliv používání cen a struktury předchozího roku jako základu pro výpočet reálných přírůstků.

³⁾ Výpočet na základě cen a struktury předchozího roku, kde jsou příspěvky beze zbytku sčitatelné.

Tabulka 1.2: HDP reálně – čtvrtletní
zřetězené objemy, referenční rok 2000

		2006				2007			
		Q1	Q2	Q3	Q4	Q1	Q2	Q3	Q4
						Předb.	Předb.	Předb.	Odhad
Hrubý domácí produkt	<i>m ld. Kč 2000</i>	654,7	712,4	708,7	723,2	697,0	757,2	751,5	765
	<i>st.obd.p.r.=100</i>	106,6	106,4	106,3	106,2	106,4	106,3	106,0	105,8
Výdaje domácností na spotřebu	<i>m ld. Kč 2000</i>	324,9	351,3	360,0	376,5	346,3	372,4	379,8	395
	<i>st.obd.p.r.=100</i>	105,0	105,4	105,0	106,3	106,6	106,0	105,5	105,0
Výdaje vládních inst. na spotřebu	<i>m ld. Kč 2000</i>	126,3	133,3	130,8	148,1	128,2	133,5	130,3	147
	<i>st.obd.p.r.=100</i>	102,6	98,5	97,8	101,4	101,5	100,2	99,6	99,4
Hrubá tvorba kapitálu	<i>m ld. Kč 2000</i>	190,4	229,0	226,6	209,5	206,2	252,2	247,9	227
	<i>st.obd.p.r.=100</i>	107,0	113,1	113,5	109,8	108,3	110,2	109,4	108,6
- fixní kapitál	<i>m ld. Kč 2000</i>	173,9	197,2	197,5	204,2	182,0	209,0	208,8	217
	<i>st.obd.p.r.=100</i>	105,9	105,7	105,2	105,2	104,7	106,0	105,7	106,2
- změna zásob a ceností	<i>m ld. Kč 2000</i>	16,4	31,8	29,1	5,3	24,2	43,2	39,1	11
Vývoz zboží a služeb	<i>m ld. Kč 2000</i>	617,3	643,1	631,0	717,1	712,6	730,2	724,1	807
	<i>st.obd.p.r.=100</i>	119,3	111,4	111,3	116,0	115,4	113,5	114,8	112,5
Dovoz zboží a služeb	<i>m ld. Kč 2000</i>	603,3	642,3	638,7	736,0	695,7	728,7	729,4	818
	<i>st.obd.p.r.=100</i>	117,8	111,1	110,7	116,1	115,3	113,4	114,2	111,2
Metodická diskrepance	<i>m ld. Kč 2000</i>	-0,9	-2,0	-1,0	7,9	-0,7	-2,5	-1,2	7
Reálný hrubý domácí důchod	<i>m ld. Kč 2000</i>	668,3	726,1	725,0	744,0	723,1	782,0	774,4	791
	<i>st.obd.p.r.=100</i>	104,5	104,9	106,3	106,8	108,2	107,7	106,8	106,3

Tabulka 1.3: HDP - užití v běžných cenách - roční

		2001	2002	2003	2004	2005	2006	2007	2008	2009	2010
								<i>Odhad</i>	<i>Předikce</i>	<i>Předikce</i>	<i>Výhled</i>
Hrubý domácí produkt	<i>ml. Kč</i>	2352,2	2464,4	2577,1	2814,8	2987,7	3231,6	3548	3843	4134	4450
	<i>předch.r.=100</i>	107,4	104,8	104,6	109,2	106,1	108,2	109,8	108,3	107,6	107,6
Výdaje domácností na spotřebu	<i>ml. Kč</i>	1220,3	1262,4	1332,5	1416,9	1462,7	1577,1	1715	1866	1994	2128
	<i>předch.r.=100</i>	106,2	103,4	105,6	106,3	103,2	107,8	108,8	108,8	106,9	106,7
Výdaje vládních inst. na spotřebu	<i>ml. Kč</i>	496,7	549,5	603,2	621,6	658,2	685,4	711	744	768	791
	<i>předch.r.=100</i>	107,8	110,6	109,8	103,1	105,9	104,1	103,8	104,6	103,2	103,0
Tvorba hrubého kapitálu	<i>ml. Kč</i>	694,0	704,0	700,3	774,4	771,1	869,6	960	1058	1139	1219
	<i>předch.r.=100</i>	107,6	101,4	99,5	110,6	99,6	112,8	110,4	110,2	107,7	107,0
- fixní kapitál	<i>ml. Kč</i>	659,3	677,8	687,5	727,2	746,1	794,8	853	926	1006	1086
	<i>předch.r.=100</i>	107,6	102,8	101,4	105,8	102,6	106,5	107,3	108,6	108,6	108,0
- změna zásob a ceností	<i>ml. Kč</i>	34,8	26,2	12,8	47,2	25,0	74,8	106	131	133	134
Saldo zahraničního obchodu	<i>ml. Kč</i>	-58,8	-51,4	-58,8	1,9	95,7	99,6	162	176	233	312
- vývoz zboží a služeb	<i>ml. Kč</i>	1537,2	1484,1	1592,2	1974,5	2156,0	2448,6	2797	3042	3379	3820
	<i>předch.r.=100</i>	110,8	96,5	107,3	124,0	109,2	113,6	114,2	108,7	111,1	113,1
- dovoz zboží a služeb	<i>ml. Kč</i>	1596,0	1535,5	1651,0	1972,6	2060,3	2349,0	2636	2866	3145	3508
	<i>předch.r.=100</i>	109,8	96,2	107,5	119,5	104,4	114,0	112,2	108,7	109,7	111,5
Hrubý národní důchod¹⁾	<i>ml. Kč</i>	2273,2	2352,1	2466,1	2660,1	2841,4	3057,2	3284	3539	3798	4080
	<i>předch.r.=100</i>	106,2	103,5	104,8	107,9	106,8	107,6	107,4	107,8	107,3	107,4
Saldo prvotních důchodů²⁾	<i>ml. Kč</i>	-79,0	-112,3	-111,0	-154,6	-146,3	-174,4	-264	-304	-337	-370

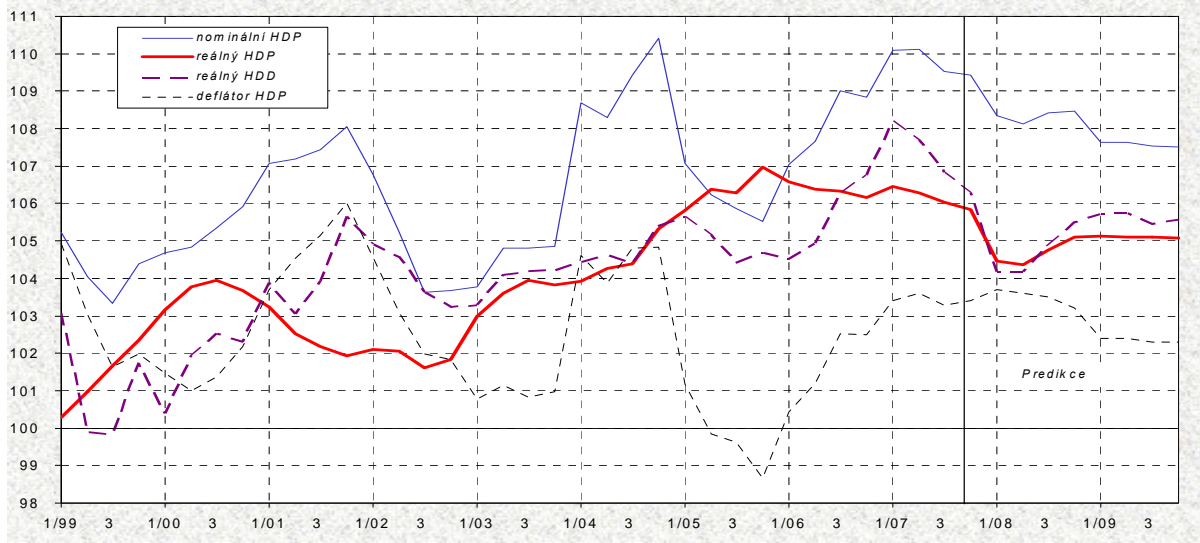
¹⁾ Hrubý národní důchod je součtem HDP a salda čistých prvotních důchodů se zahraničím. Představuje úhrn prvotních příjmových důchodů rezidentů (náhrady zaměstnancům, čisté daně na výrobu a dovoz, důchody z vlastnictví, hrubý provozní přebytek a smíšený důchod).

²⁾ Saldo čistých prvotních důchodů rezidentů ve vztahu k zahraničí je součtem rozdílu přijatých a vyplacených mezd a důchodů z vlastnictví (úroků, dividend a reinvestovaných zisků z aktiv vlastněných nerezidenty). Věcně odpovídá bilanci výnosů platební bilance.

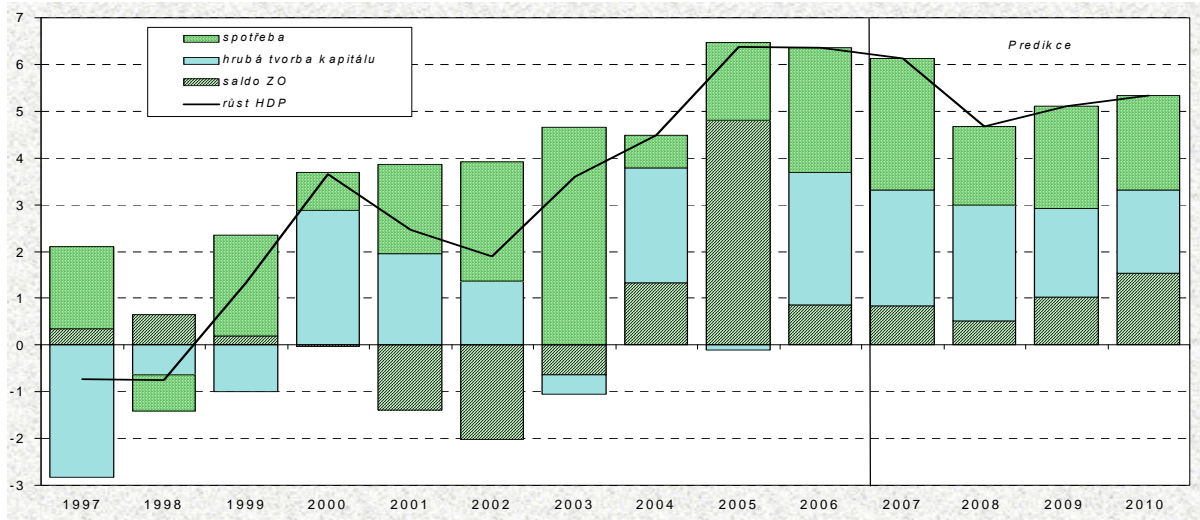
Tabulka 1.4: HDP - užití v běžných cenách – čtvrtletní

		2006				2007			
		Q1	Q2	Q3	Q4	Q1	Q2	Q3	Q4
						<i>Předb.</i>	<i>Předb.</i>	<i>Předb.</i>	<i>Odhad</i>
Hrubý domácí produkt	<i>ml. Kč</i>	745,5	817,9	821,8	846,5	820,7	900,6	900,0	926
	<i>st.obd.p.r.=100</i>	107,1	107,7	109,0	108,8	110,1	110,1	109,5	109,4
Výdaje domácností na spotřebu	<i>ml. Kč</i>	361,2	392,0	405,0	418,9	391,3	425,9	438,5	460
	<i>st.obd.p.r.=100</i>	107,5	108,1	107,8	107,8	108,3	108,7	108,3	109,7
Výdaje vládních inst. na spotřebu	<i>ml. Kč</i>	155,4	168,4	165,9	195,7	161,5	173,0	171,2	205
	<i>st.obd.p.r.=100</i>	106,8	102,6	101,9	105,3	103,9	102,7	103,2	105,0
Hrubá tvorba kapitálu	<i>ml. Kč</i>	191,8	232,7	231,3	213,8	211,2	260,8	257,9	230
	<i>st.obd.p.r.=100</i>	108,2	115,0	115,4	112,0	110,1	112,1	111,5	107,5
- fixní kapitál	<i>ml. Kč</i>	177,8	202,4	203,7	211,0	188,7	218,2	219,6	227
	<i>st.obd.p.r.=100</i>	106,8	106,7	106,3	106,3	106,1	107,8	107,8	107,5
- změna zásob a ceností	<i>ml. Kč</i>	14,0	30,3	27,7	2,8	22,6	42,6	38,3	3
Saldo zahraničního obchodu	<i>ml. Kč</i>	37,1	24,8	19,5	18,2	56,7	41,0	32,5	31
- vývoz zboží a služeb	<i>ml. Kč</i>	580,1	604,4	595,2	668,9	674,8	698,7	689,3	734
	<i>st.obd.p.r.=100</i>	118,1	109,9	111,4	115,2	116,3	115,6	115,8	109,8
- dovoz zboží a služeb	<i>ml. Kč</i>	543,1	579,5	575,7	650,8	618,1	657,8	656,8	703
	<i>st.obd.p.r.=100</i>	119,7	111,7	110,8	114,5	113,8	113,5	114,1	108,0

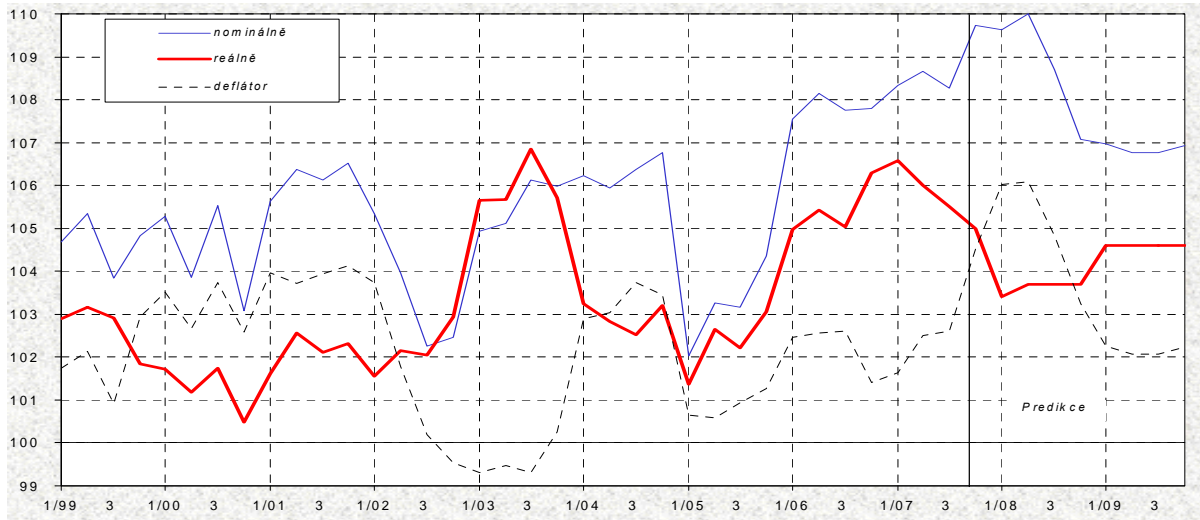
Graf 1.1: Hrubý domácí produkt a reálný hrubý domácí důchod
meziroční indexy růstu, *sopr = 100 %*



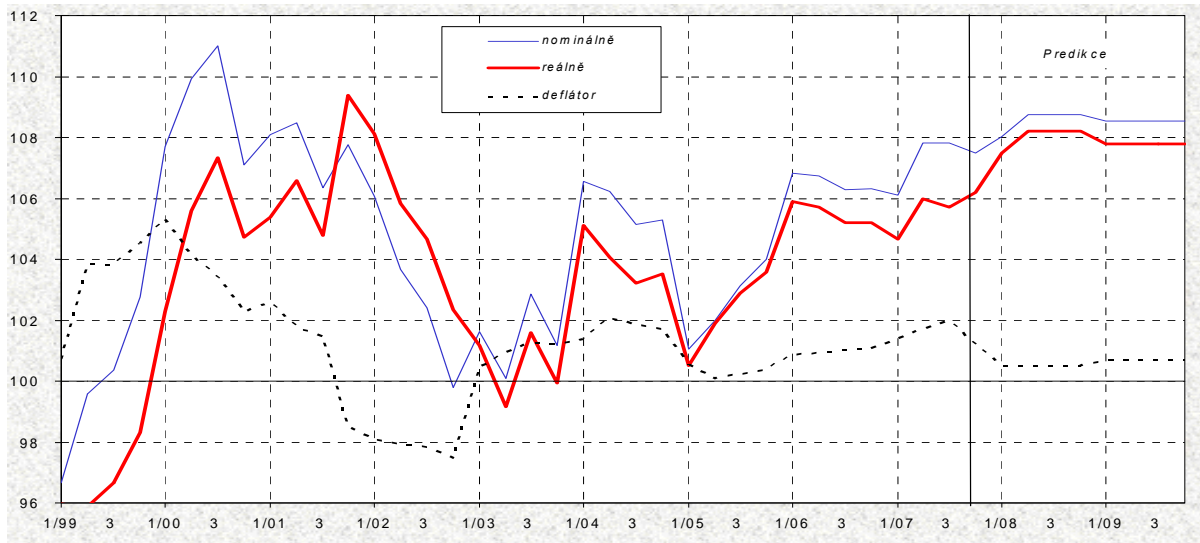
Graf 1.2: Hrubý domácí produkt – příspěvky k růstu
rozklad meziročního růstu, procentní body



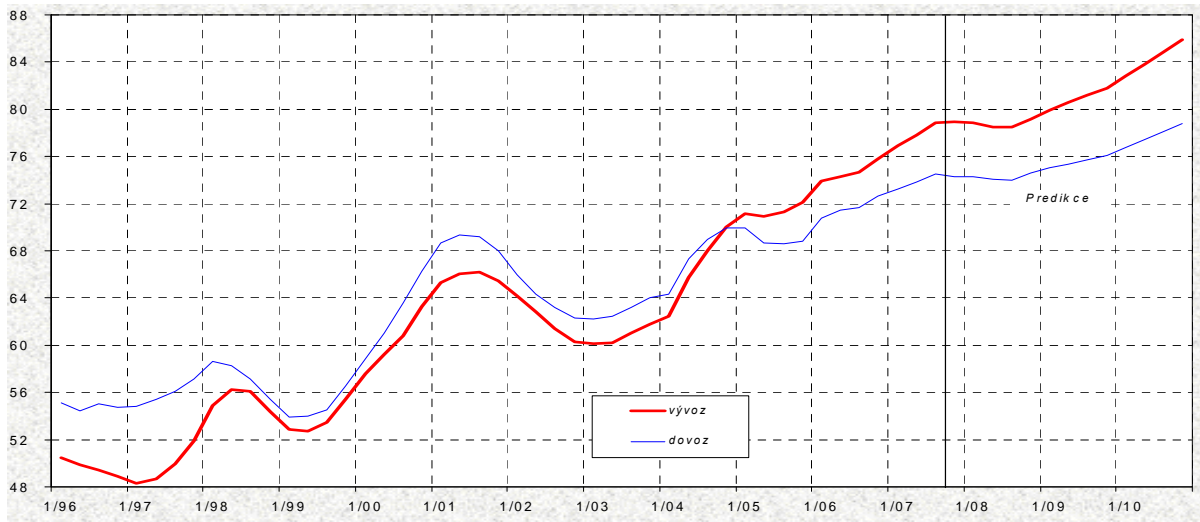
Graf 1.3: Spotřeba domácností (včetně neziskových institucí)
meziroční indexy růstu, *sopr = 100 %*



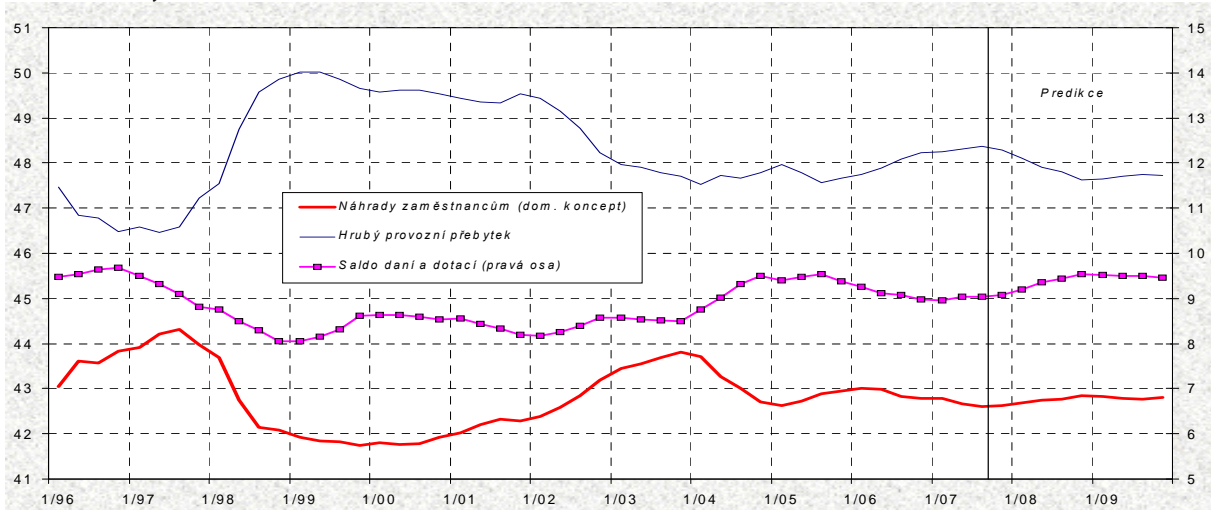
Graf 1.4: Tvorba hrubého fixního kapitálu
meziroční indexy růstu, $sopr = 100\%$



Graf 1.5: Podíl vývozu a dovozu zboží a služeb na HDP (v b.c.)
z ročních klouzavých úhrňů, v %



Graf 1.6: HDP - důchodová struktura
z ročních klouzavých úhrňů, v %



Tabulka 1.5: HDP - důchodová struktura – roční

		2000	2001	2002	2003	2004	2005	2006	2007	2008	2009
									<i>Odhad</i>	<i>Predikce</i>	<i>Predikce</i>
HDP	<i>mld. Kč</i>	2189,2	2352,2	2464,4	2577,1	2814,8	2987,7	3231,6	3548	3843	4134
	<i>předch.r.=100</i>	105,2	107,4	104,8	104,6	109,2	106,1	108,2	109,8	108,3	107,6
Saldo daní a dotací	<i>mld. Kč</i>	186,9	192,6	211,5	218,7	267,2	280,3	289,9	322	367	391
	<i>předch.r.=100</i>	104,3	103,0	109,8	103,4	122,2	104,9	103,4	111,1	113,9	106,6
- Daně z výroby a dovozu	<i>mld. Kč</i>	247,9	258,0	268,0	286,9	331,4	352,8	368,1	406	457	486
	<i>předch.r.=100</i>	103,2	104,1	103,9	107,1	115,5	106,4	104,3	110,3	112,5	106,5
- Dotace na výrobu	<i>mld. Kč</i>	61,0	65,4	56,6	68,2	64,2	72,5	78,2	84	90	95
	<i>předch.r.=100</i>	99,8	107,3	86,5	120,6	94,1	113,0	107,9	107,3	107,0	106,0
Náhrady zaměstnancům	<i>mld. Kč</i>	917,9	994,7	1064,4	1129,0	1202,2	1283,2	1382,9	1512	1646	1770
domácí	<i>předch.r.=100</i>	105,7	108,4	107,0	106,1	106,5	106,7	107,8	109,4	108,9	107,5
- Mzdy a platy domácí	<i>mld. Kč</i>	693,6	754,8	804,8	853,3	907,3	968,6	1043,9	1141	1244	1337
	<i>předch.r.=100</i>	105,1	108,8	106,6	106,0	106,3	106,8	107,8	109,3	109,0	107,5
- Příspěvky na SZ placené	<i>mld. Kč</i>	224,4	239,8	259,6	275,6	294,9	314,6	339,0	371	402	433
zaměstnavatelem	<i>předch.r.=100</i>	107,5	106,9	108,3	106,2	107,0	106,7	107,8	109,5	108,4	107,5
Hrubý provozní přebytek	<i>mld. Kč</i>	1084,3	1164,9	1188,6	1229,4	1345,3	1424,3	1558,8	1713	1830	1974
	<i>předch.r.=100</i>	105,0	107,4	102,0	103,4	109,4	105,9	109,4	109,9	106,8	107,8
- Spotřeba fixního kapitálu	<i>mld. Kč</i>	451,5	477,4	491,6	508,7	537,5	553,5	571,9	592	616	644
	<i>předch.r.=100</i>	107,0	105,8	103,0	103,5	105,7	103,0	103,3	103,6	104,0	104,5
- Čistý provozní přebytek	<i>mld. Kč</i>	632,9	687,5	697,0	720,7	807,8	870,7	987,0	1121	1214	1330
	<i>předch.r.=100</i>	103,6	108,6	101,4	103,4	112,1	107,8	113,3	113,5	108,3	109,5

Tabulka 1.6: HDP - důchodová struktura – čtvrtletní

		2006				2007			
		Q1	Q2	Q3	Q4	Q1	Q2	Q3	Q4
						<i>Předb.</i>	<i>Předb.</i>	<i>Předb.</i>	<i>Odhad</i>
HDP	<i>mld. Kč</i>	745,5	817,9	821,8	846,5	820,7	900,6	900,0	926
	<i>st.obd.př.r.=100</i>	107,1	107,7	109,0	108,8	110,1	110,1	109,5	109,4
Saldo daní a dotací	<i>mld. Kč</i>	64,7	73,5	81,4	70,3	70,8	83,6	88,3	79
	<i>st.obd.př.r.=100</i>	100,8	101,9	106,8	103,7	109,4	113,8	108,5	112,6
Náhrady zaměstnancům	<i>mld. Kč</i>	320,2	341,1	342,9	378,6	352,5	371,8	374,6	414
domácí	<i>st.obd.př.r.=100</i>	107,6	107,8	107,4	108,2	110,1	109,0	109,2	109,2
- Mzdy a platy domácí	<i>mld. Kč</i>	242,1	257,2	258,9	285,7	265,9	280,5	282,9	312
	<i>st.obd.př.r.=100</i>	107,8	107,5	107,5	108,3	109,8	109,1	109,3	109,2
- Příspěvky na SZ placené	<i>mld. Kč</i>	78,1	84,0	84,0	92,9	86,7	91,3	91,7	102
zaměstnavatelem	<i>st.obd.př.r.=100</i>	107,2	108,8	107,2	107,7	111,0	108,8	109,2	109,3
Hrubý provozní přebytek	<i>mld. Kč</i>	360,6	403,3	397,5	397,5	397,4	445,2	437,1	433
	<i>st.obd.př.r.=100</i>	107,7	108,6	110,9	110,5	110,2	110,4	110,0	109,0

2. Ceny zboží a služeb

Prameny: ČSÚ, propočty MF ČR.

Tabulka 2.1: Ceny zboží a služeb – roční

		2000	2001	2002	2003	2004	2005	2006	2007	2008	2009
									<i>Odhad</i>	<i>Predikce</i>	<i>Predikce</i>
Spotřebitelské ceny											
průměr roku	<i>průměr 2005=100</i>	89,5	93,7	95,4	95,5	98,2	100,0	102,5	105,4	111,3	113,8
- průměrná míra inflace	<i>růst v %</i>	3,9	4,7	1,8	0,1	2,8	1,9	2,5	2,8	5,5	2,3
koncem roku	<i>průměr 2005=100</i>	90,6	94,3	94,8	95,8	98,5	100,6	102,3	107,9	111,5	114,1
- zvýšení cen v průběhu roku	<i>růst v %</i>	4,0	4,1	0,6	1,0	2,8	2,2	1,7	5,4	3,3	2,4
- z toho příspěvek administrativních¹⁾ opatření	<i>proc. body</i>	1,8	2,3	0,7	0,3	1,7	1,9	0,8	2,2	3,7	1,3
HICP²⁾	<i>průměr 2005=100</i>	90,6	94,7	96,1	96,0	98,4	100,0	102,1	105,1	111,1	113,7
	<i>růst v %</i>	3,9	4,5	1,4	-0,1	2,6	1,6	2,1	3,0	5,7	2,4
Deflátoři											
HDP	<i>průměr 2000=100</i>	100,0	104,9	107,8	108,8	113,8	113,5	115,5	119,4	123,6	126,5
	<i>předch.r.=100</i>	101,5	104,9	102,8	100,9	104,5	99,8	101,7	103,4	103,5	102,3
Hrubé domácí výdaje	<i>průměr 2000=100</i>	100,0	103,1	103,6	104,2	107,8	109,2	111,9	114,7	119,0	121,4
	<i>předch.r.=100</i>	103,4	103,1	100,5	100,6	103,5	101,2	102,5	102,5	103,8	102,0
Spotřeba domácností (vč. NZI)	<i>průměr 2000=100</i>	100,0	103,9	105,2	104,8	108,2	109,2	111,6	114,8	120,6	123,1
	<i>předch.r.=100</i>	103,1	103,9	101,2	99,6	103,3	100,9	102,2	102,9	105,0	102,2
Spotřeba vlády	<i>průměr 2000=100</i>	100,0	104,0	107,8	110,5	118,0	122,2	127,3	131,9	138,5	143,3
	<i>předch.r.=100</i>	103,9	104,0	103,7	102,4	106,8	103,6	104,1	103,6	105,0	103,5
Tvorba fixního kapitálu	<i>průměr 2000=100</i>	100,0	101,0	98,8	99,8	101,5	101,8	102,8	104,5	105,0	105,7
	<i>předch.r.=100</i>	103,7	101,0	97,8	101,0	101,8	100,3	101,0	101,6	100,5	100,7
Vývoz zboží a služeb	<i>průměr 2000=100</i>	100,0	99,7	94,2	94,3	96,9	94,6	93,9	94,1	91,8	91,5
	<i>předch.r.=100</i>	103,2	99,7	94,5	100,1	102,7	97,6	99,3	100,2	97,5	99,7
Dovoz zboží a služeb	<i>průměr 2000=100</i>	100,0	97,4	89,2	88,8	90,0	89,5	89,6	88,7	86,5	85,7
	<i>předch.r.=100</i>	106,1	97,4	91,6	99,6	101,3	99,5	100,2	98,9	97,5	99,1
Směnné relace	<i>průměr 2000=100</i>	100,0	102,4	105,6	106,2	107,6	105,6	104,7	106,1	106,1	106,7
	<i>předch.r.=100</i>	97,2	102,4	103,2	100,5	101,4	98,1	99,1	101,3	100,0	100,6

¹⁾ Změna regulovaných maximálních nebo věcně usměrňovaných cen a nepřímých daní.

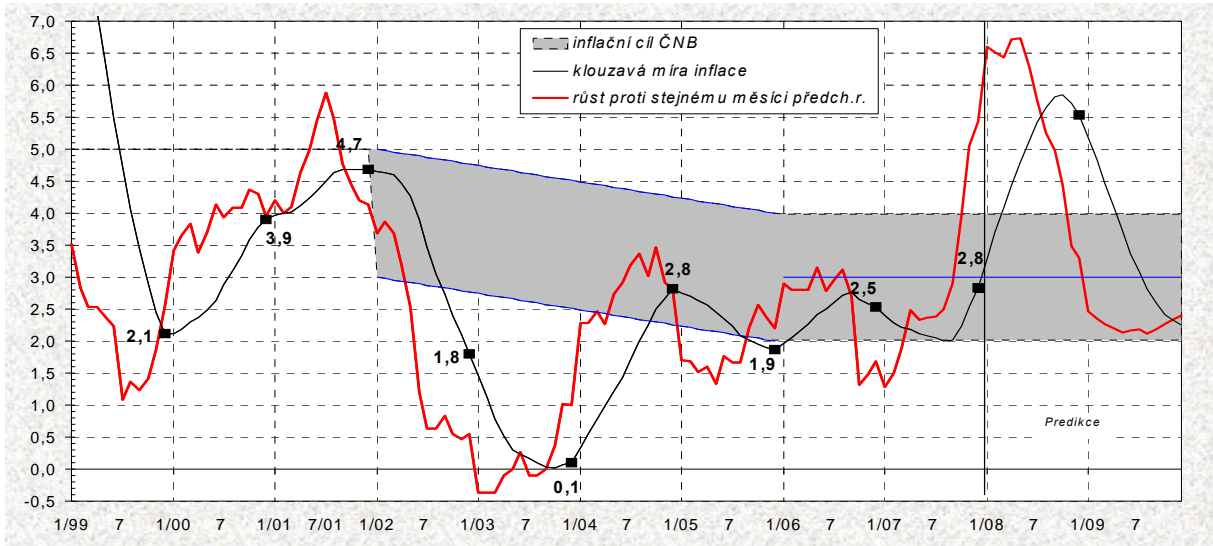
²⁾ HICP – harmonizovaný index spotřebitelských cen. Slouží mimo jiné k posouzení cenové stability podle Maastrichtských kritérií.

Tabulka 2.2: Ceny zboží a služeb – čtvrtletní průměr období

		2006				2007			
		Q1	Q2	Q3	Q4	Q1	Q2	Q3	Q4
									<i>Odhad</i>
Spotřebitelské ceny	<i>průměr 2005=100</i>	102,1	102,6	103,2	102,3	103,7	105,0	105,9	107,2
	<i>st.obd.p.r.=100</i>	102,8	102,9	102,9	101,5	101,6	102,4	102,6	104,8
HICP	<i>průměr 2005=100</i>	101,6	102,2	102,7	101,9	103,3	104,7	105,5	106,9
	<i>st.obd.p.r.=100</i>	102,4	102,5	102,4	101,1	101,7	102,5	102,7	104,9
Deflátoři	<i>průměr 2000=100</i>	113,9	114,8	115,9	117,0	117,8	118,9	119,8	121,0
	<i>st.obd.p.r.=100</i>	100,4	101,2	102,5	102,5	103,4	103,6	103,3	103,4
Deflátoři hrubých domácích výdajů	<i>průměr 2000=100</i>	110,5	111,6	112,3	112,8	112,5	114,2	115,3	116,4
	<i>st.obd.p.r.=100</i>	102,5	102,7	102,7	102,1	101,8	102,3	102,6	103,2
Směnné relace	<i>průměr 2000=100</i>	104,4	104,2	104,7	105,5	106,6	106,0	105,7	106,0
	<i>předch.r.=100</i>	97,4	98,2	99,9	100,6	102,1	101,8	101,0	100,4

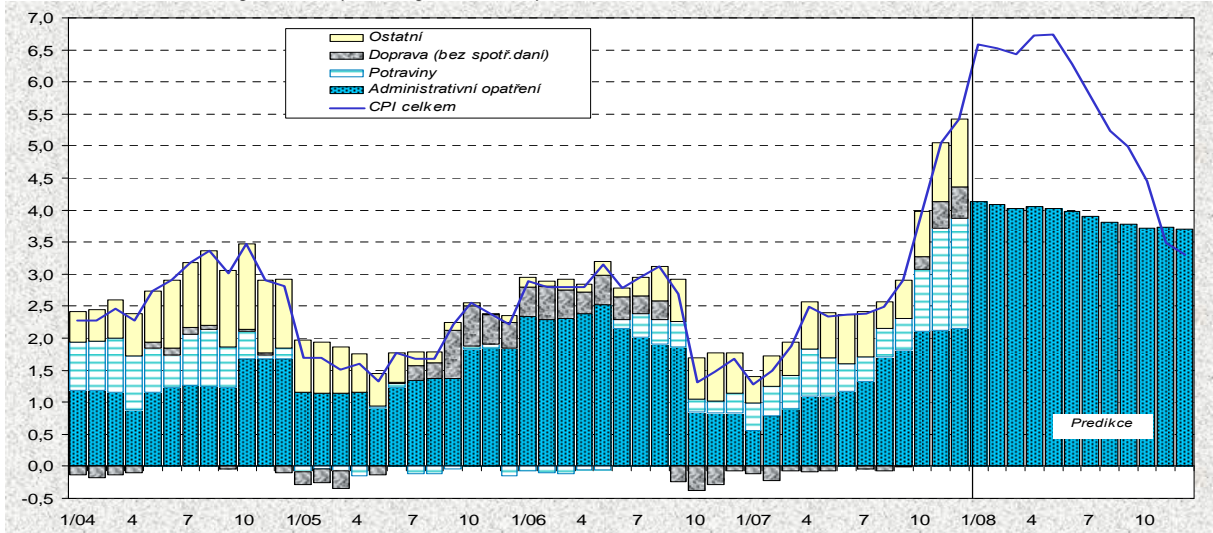
Graf 2.1: Spotřebitelské ceny

v %



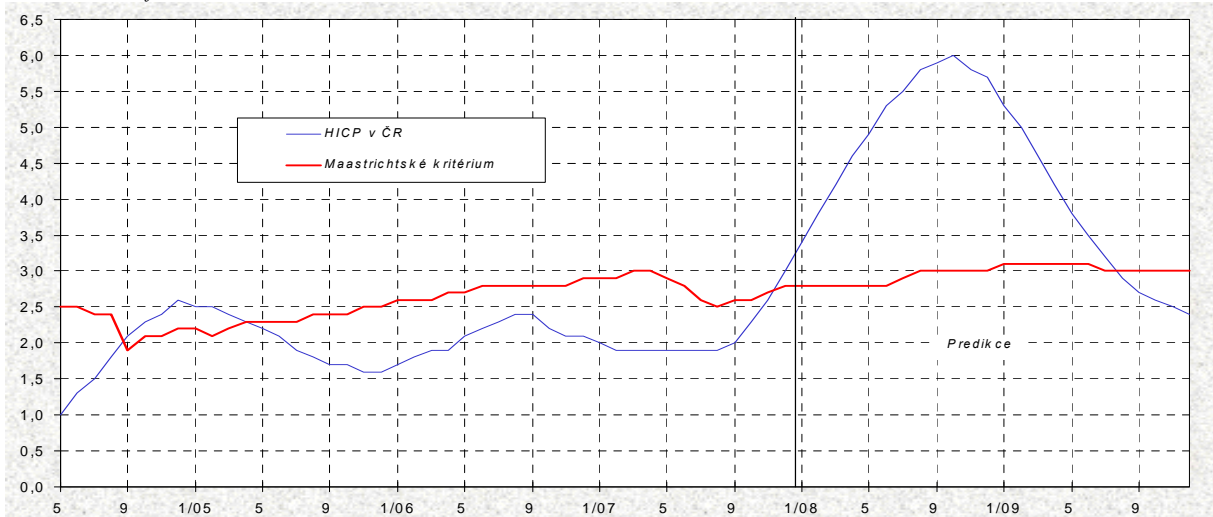
Graf 2.2: Spotřebitelské ceny

rozklad meziročního růstu spotřebitelských cen, procentní body

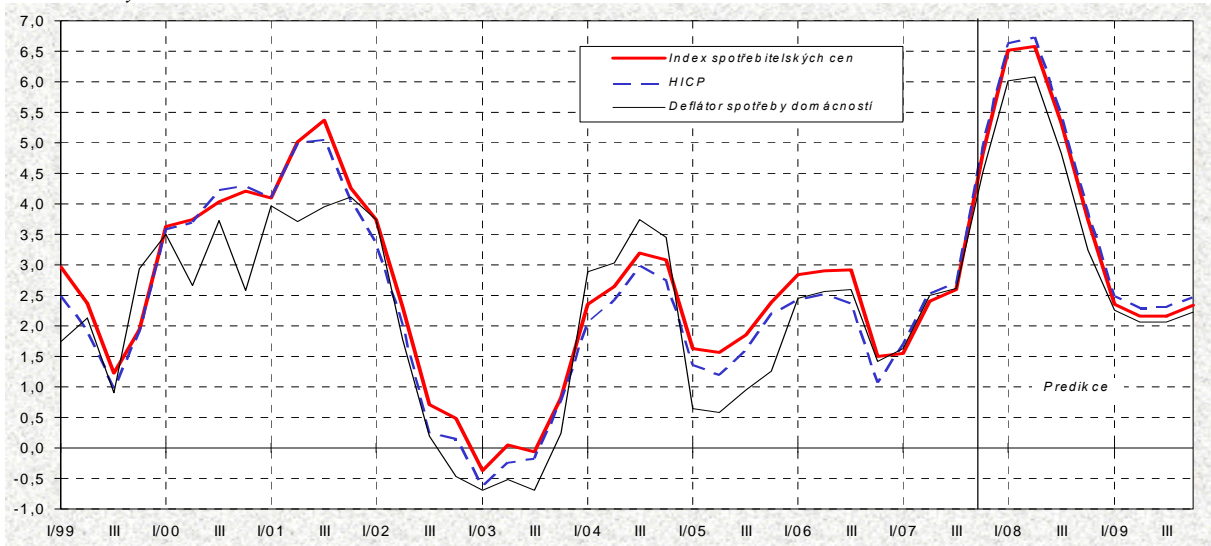


Graf 2.3: HICP a Maastrichtské kritérium inflace

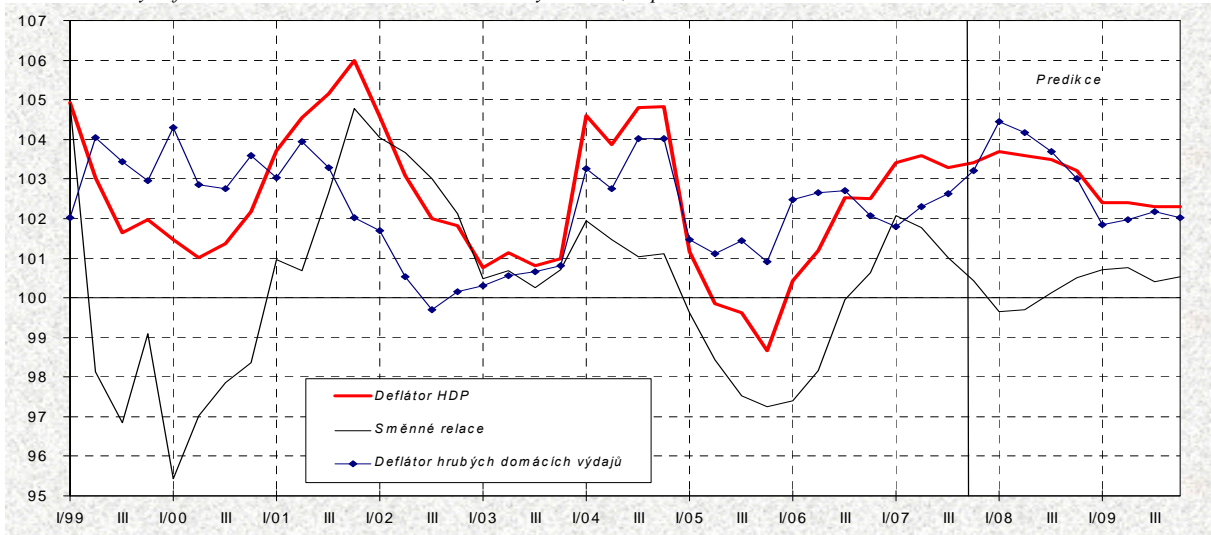
klouzavá míra inflace z HICP



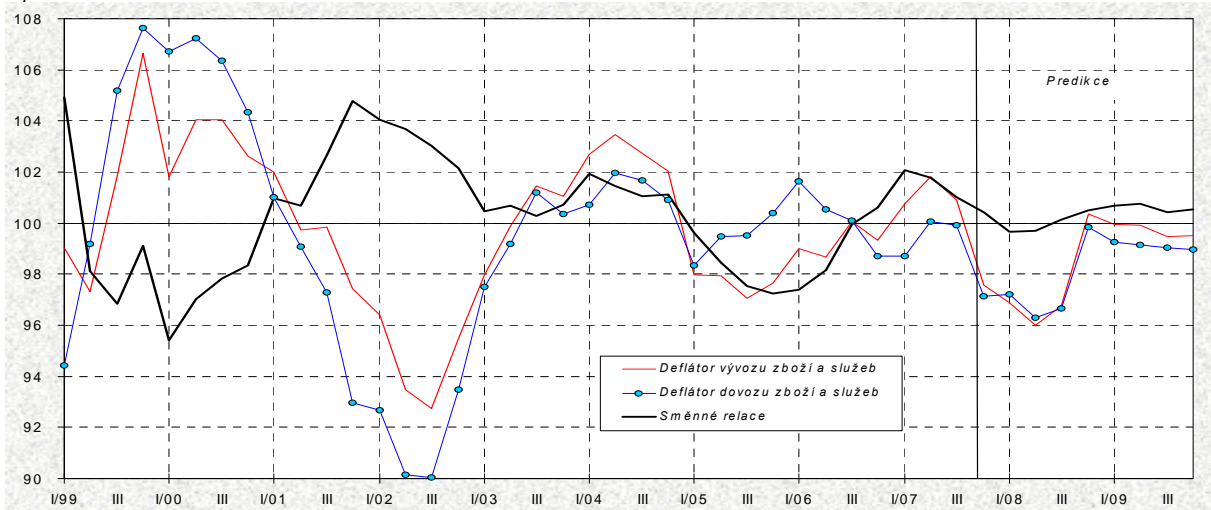
Graf 2.4: Indikátory spotřebitelských cen
meziroční růsty cen v %



Graf 2.5: Deflátor HDP
meziroční indexy deflátoru domácího konečného užití a směnných relací, *sopr = 100*



Graf 2.6: Směnné relace
sopr = 100



3. Trh práce a domácnosti

Prameny kapitoly 3: ČSÚ, MPSV ČR, propočty MF ČR.

Tabulka 3.1: Zaměstnanost – roční

		2000	2001	2002	2003	2004	2005	2006	2007	2008	2009
									Odhad	Predikce	Predikce
Výběrové šetření pracovních sil - ČSÚ:											
Zaměstnanost ¹⁾	průměr v tis.osob	.	4728	4765	4733	4707	4764	4828	4918	4999	5037
	předch.r.=100	99,3	100,4	(100,8)	99,3	99,4	101,2	101,3	101,9	101,6	100,8
- zaměstnanci ²⁾	průměr v tis.osob	.	4014	4002	3922	3914	4001	4048	4119	4168	4188
	předch.r.=100	98,6	100,2	(99,7)	98,0	99,8	102,2	101,2	101,7	101,2	100,5
- podnikatelé ³⁾	průměr v tis.osob	.	714	763	811	792	763	780	800	831	849
	předch.r.=100	103,4	100,8	(106,8)	106,4	97,6	96,3	102,2	102,5	103,9	102,2
Nezaměstnanost	průměr v tis.osob	.	421	374	399	426	410	371	278	227	213
Míra nezaměstnanosti	průměr v %	8,8	8,1	7,3	7,8	8,3	7,9	7,1	5,3	4,4	4,1
Pracovní síla	průměr v tis.osob	.	5149	5139	5132	5133	5174	5199	5196	5226	5249
	předch.r.=100	99,4	99,7	99,8	99,9	100,0	100,8	100,5	99,9	100,6	100,4
Populace ve věku 15 - 64 let	průměr v tis.osob	.	7165	7183	7214	7247	7270	7307	7345	7364	7365
	předch.r.=100	100,4	100,4	100,3	100,4	100,4	100,3	100,5	100,5	100,3	100,0
Zaměstnanost / Populace 15 - 64	průměr v %	66,0	66,0	66,3	65,6	64,9	65,5	66,1	67,0	67,9	68,4
Míra zaměstnanosti 15 - 64 let ⁴⁾	průměr v %	65,2	65,2	65,6	64,9	64,2	64,8	65,3	66,1	66,9	67,3
Prac.síla / Populace 15 - 64	průměr v %	72,4	71,9	71,5	71,1	70,8	71,2	71,2	70,7	71,0	71,3
Míra ekon.aktivity 15 - 64 let ⁵⁾	průměr v %	71,6	71,1	70,8	70,4	70,1	70,4	70,3	69,8	70,0	70,2
Národní účty - ČSÚ:											
Zaměstnanost (domácí koncept)	průměr v tis.osob	4940	4963	4991	4923	4940	4988	5082	5171	5255	5295
	předch.r.=100	99,8	100,5	100,6	98,7	100,3	101,0	101,9	101,8	101,6	100,8
Registrovaná nezaměstnanost - MPSV:											
Nezaměstnanost	průměr v tis.osob	470,0	443,8	477,5	521,6	537,4	514,3	474,8	392,8	319	283
Míra nezaměstnanosti ⁶⁾	průměr v %	9,02	8,54	9,16	9,90	10,24	9,79
	průměr v %	9,2	8,97	8,13	6,62	5,4	4,7
Registrace zahraniční pracovníci - MPSV, MPO											
Celkem	průměr v tis.osob	155,1	166,7	167,6	163,2	169,4	195,2	233,2	.	.	.
	předch.r.=100	103,3	107,5	100,5	97,4	103,8	115,3	119,4	.	.	.
- zaměstnanci	průměr v tis.osob	95,7	105,1	106,0	102,3	106,1	131,2	165,5	209,7	.	.
	předch.r.=100	96,0	109,8	100,9	96,5	103,7	123,7	126,1	126,7	.	.
- podnikatelé	průměr v tis.osob	59,4	61,7	61,6	60,9	63,3	64,0	67,7	.	.	.
	předch.r.=100	117,9	103,8	99,9	98,9	103,9	101,2	105,7	.	.	.

U ukazatelů Výběrového šetření pracovních sil nejsou data za rok 2001 srovnatelná s následujícími roky vlivem harmonizace dotazníku se standardem Eurostatu. Rozdíly mezi nezaměstnaností podle VŠPS a podle registrace na úřadech práce vyplývají jednak z odlišné definice obou ukazatelů a jednak ze způsobu šetření VŠPS, který pravděpodobně systémově snižuje vykazovaný počet nezaměstnaných (pořadí otázek v dotazníku, struktura non-response).

¹⁾ Zaměstnaní s jediným nebo hlavním zaměstnáním podle Výběrového šetření pracovních sil (VŠPS).

²⁾ Včetně členů produkčních družstev.

³⁾ Včetně pomáhajících rodinných příslušníků.

⁴⁾ Na rozdíl od předchozího ukazatele nezahrnuje zaměstnané nad 64 let.

⁵⁾ Na rozdíl od předchozího ukazatele nezahrnuje pracovní sílu nad 64 let.

⁶⁾ V prvním řádku podle „staré“ metodiky, ve druhém řádku podle „nové“ metodiky.

Tabulka 3.2: Zaměstnanost – čtvrtletní

		2006				2007			
		Q1	Q2	Q3	Q4	Q1	Q2	Q3	Q4 <i>Odhad</i>
Výběrové šetření pracovních sil - ČSÚ:									
Zaměstnanost	<i>průměr v tis. osob</i>	4785	4826	4839	4862	4865	4914	4942	4953
	<i>st.obd.p.r.=100</i>	101,7	101,6	100,9	101,2	101,7	101,8	102,1	101,9
- zaměstnanci	<i>průměr v tis. osob</i>	4025	4045	4051	4073	4078	4119	4136	4142
	<i>st.obd.p.r.=100</i>	102,2	101,6	100,3	100,7	101,3	101,8	102,1	101,7
- podnikatelé	<i>průměr v tis. osob</i>	760	781	789	789	787	795	806	811
	<i>st.obd.p.r.=100</i>	99,1	101,6	104,0	104,0	103,5	101,8	102,1	102,7
Nezaměstnanost	<i>průměr v tis. osob</i>	414	367	365	339	311	275	267	258
Míra nezaměstnanosti	<i>průměr v %</i>	8,0	7,1	7,0	6,5	6,0	5,3	5,1	5,0
Pracovní síla	<i>průměr v tis. osob</i>	5199	5193	5204	5201	5176	5189	5209	5211
	<i>st.obd.p.r.=100</i>	101,3	100,8	100,0	99,9	99,6	99,9	100,1	100,2
Populace ve věku 15 - 64 let	<i>průměr v tis. osob</i>	7297	7304	7309	7319	7328	7344	7350	7357
	<i>předch.r.=100</i>	100,6	100,5	100,5	100,5	100,4	100,5	100,6	100,5
Zaměstnanost / Populace 15 - 64	<i>průměr v %</i>	65,6	66,1	66,2	66,4	66,4	66,9	67,2	67,3
	<i>m eziruční přírůstek</i>	0,7	0,7	0,3	0,5	0,8	0,8	1,0	0,9
Míra zaměstnanosti 15 - 64 let ¹⁾	<i>průměr v %</i>	64,8	65,3	65,4	65,6	65,5	66,0	66,3	66,4
	<i>m eziruční přírůstek</i>	0,7	0,6	0,2	0,5	0,7	0,7	0,9	0,8
Prac.síla / Populace 15 - 64	<i>průměr v %</i>	71,3	71,1	71,2	71,1	70,6	70,6	70,9	70,8
	<i>m eziruční přírůstek</i>	0,5	0,2	-0,3	-0,4	-0,6	-0,4	-0,3	-0,2
Míra ekonomické aktivity 15 - 64 let ²⁾	<i>průměr v %</i>	70,5	70,3	70,4	70,2	69,8	69,7	69,9	69,9
	<i>m eziruční přírůstek</i>	0,4	0,1	-0,3	-0,5	-0,7	-0,5	-0,4	-0,3
Národní účty - ČSÚ:									
Zaměstnanost (domácí koncept)	<i>průměr v tis. osob</i>	5011	5074	5105	5137	5114	5154	5182	5233
	<i>předch.r.=100</i>	101,5	101,6	102,1	102,3	102,1	101,6	101,5	101,9
Registrovaná nezaměstnanost - MPSV:									
Počet nezaměstnaných	<i>průměr v tis. osob</i>	524,0	477,4	456,5	441,2	453,2	395,4	372,4	350,1
Míra nezaměstnanosti	<i>průměr v %</i>	9,02	8,16	7,87	7,48	7,68	6,65	6,33	5,83
Registrace zahraniční pracovníci - MPSV, MPO									
Celkem	<i>průměr v tis. osob</i>	218,0	227,2	237,7	249,7	252,1	266,6	282,9	.
	<i>předch.r.=100</i>	124,8	120,5	118,0	115,5	115,6	117,4	119,0	.
- zaměstnanci ³⁾	<i>průměr v tis. osob</i>	148,0	158,4	172,0	183,6	186,6	201,1	216,2	235,0
	<i>předch.r.=100</i>	134,4	126,0	124,1	122,0	126,1	127,0	125,7	128,1
- podnikatelé ⁴⁾	<i>průměr v tis. osob</i>	70,0	68,8	65,7	66,1	65,5	65,5	66,7	.
	<i>předch.r.=100</i>	108,4	109,5	104,4	100,7	93,5	95,2	101,5	.

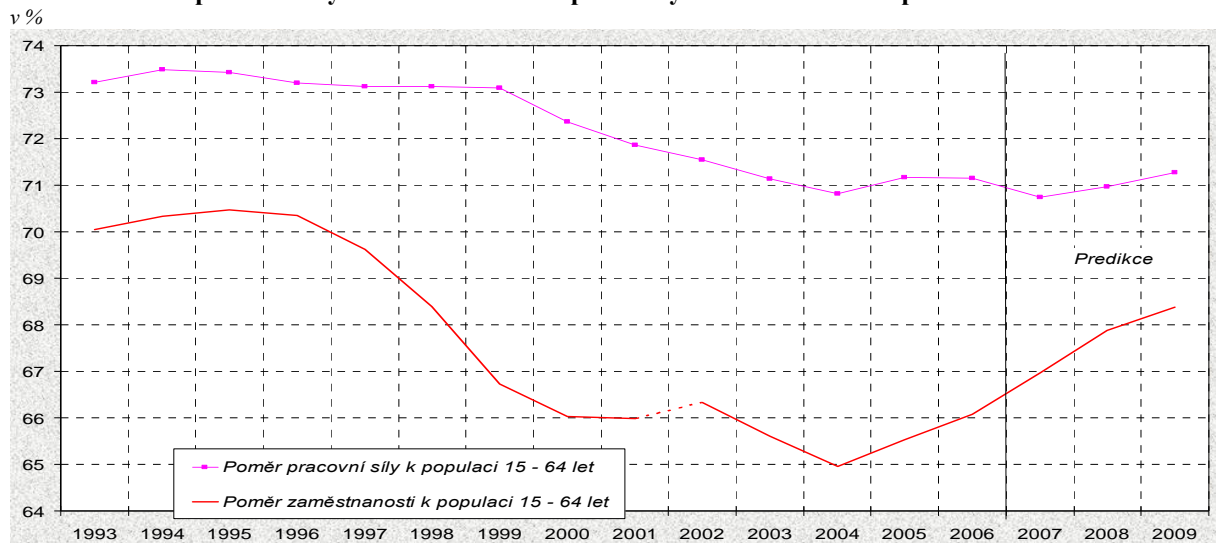
¹⁾ Na rozdíl od předchozího ukazatele nezahrnuje zaměstnané nad 64 let.

²⁾ Na rozdíl od předchozího ukazatele nezahrnuje pracovní sílu nad 64 let.

³⁾ Vážený aritmetický průměr počátečního, průběžných a koncového stavu.

⁴⁾ Prostý aritmetický průměr počátečního a koncového stavu.

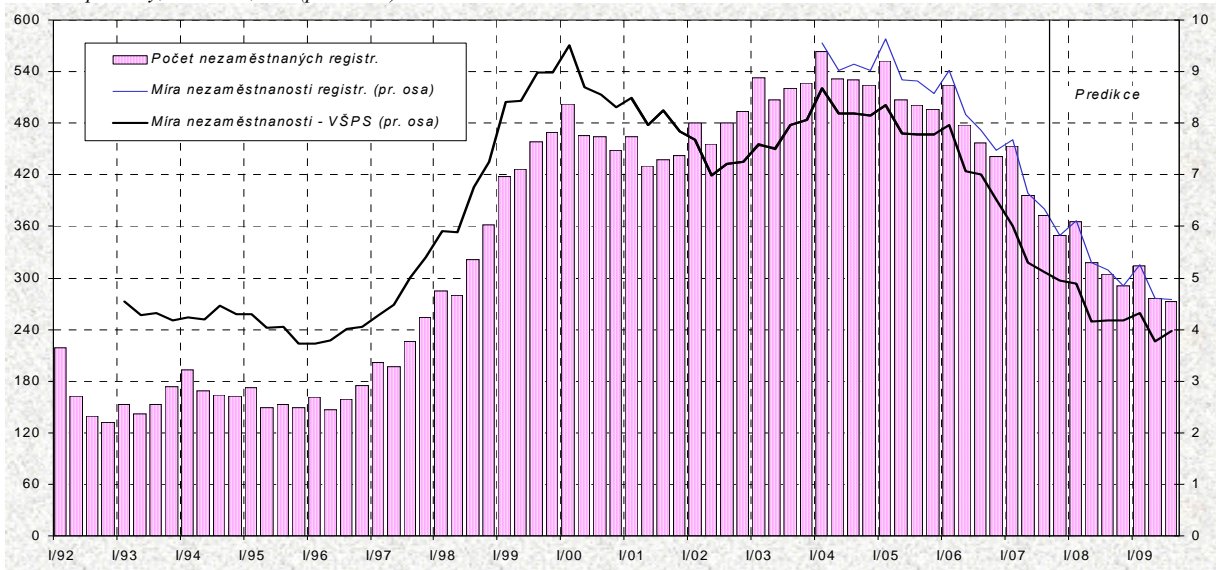
Graf 3.1: Poměr pracovní síly a zaměstnanosti na počtu obyvatel ve věkové skupině 15-64 let



Časová řada míry zaměstnanosti mezi roky 2001 a 2002 není metodicky konzistentní. Bližší viz pozn. u tab. 3.1.

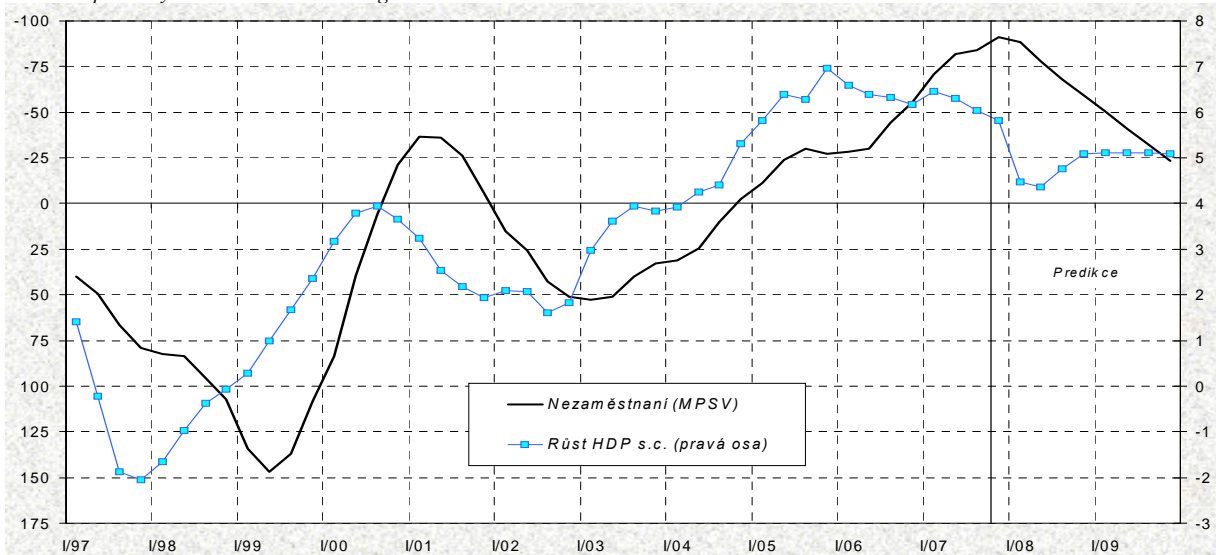
Graf 3.2: Nezaměstnanost

čtvrtletní průměry, v tis. osob, v % (pravá osa)



Graf 3.3: Ekonomický výkon a nezaměstnanost

meziroční přírůstek reálného HDP v % a registrované nezaměstnanosti v tis. osob



Tabulka 3.3: Trh práce - analytické ukazatele

		2000	2001	2002	2003	2004	2005	2006	2007	2008	2009
									Odhad	Predikce	Predikce
Náhrady na 1 zaměstnance: ¹⁾											
- nominální	<i>předch.r.=100</i>	107,2	108,1	107,3	108,2	106,7	104,4	106,5	107,5	107,6	107,0
- reálné ²⁾	<i>předch.r.=100</i>	103,1	103,3	105,4	108,1	103,8	102,5	103,9	104,5	101,9	104,6
Průměrná měsíční mzda ³⁾											
- nominální	Kč	13 614	14 793	15 866	16 917	18 041	18 992	20 207	21 700	23 400	25 000
	<i>předch.r.=100</i>	106,4	108,7	107,3	106,6	106,6	105,3	106,4	107,5	107,7	107,0
- reálná	Kč 2005	15 211	15 788	16 632	17 716	18 377	18 992	19 707	20 600	21 000	22 000
	<i>předch.r.=100</i>	102,4	103,8	105,4	106,5	103,7	103,3	103,8	104,6	102,1	104,6
Produktivita práce	<i>předch.r.=100</i>	104,4	102,1	101,1	104,3	105,1	105,1	104,9	104,2	103,0	104,3
Jednotkové náklady práce ⁴⁾	<i>předch.r.=100</i>	102,7	105,9	106,1	103,8	101,5	99,4	101,5	103,2	104,4	102,6
Náhrady zaměstnancům / HDP	%	41,9	42,3	43,2	43,8	42,7	42,9	42,8	42,6	42,8	42,8

¹⁾ Náhrady zaměstnancům (domácí koncept) na 1 zaměstnance podle VŠPS.

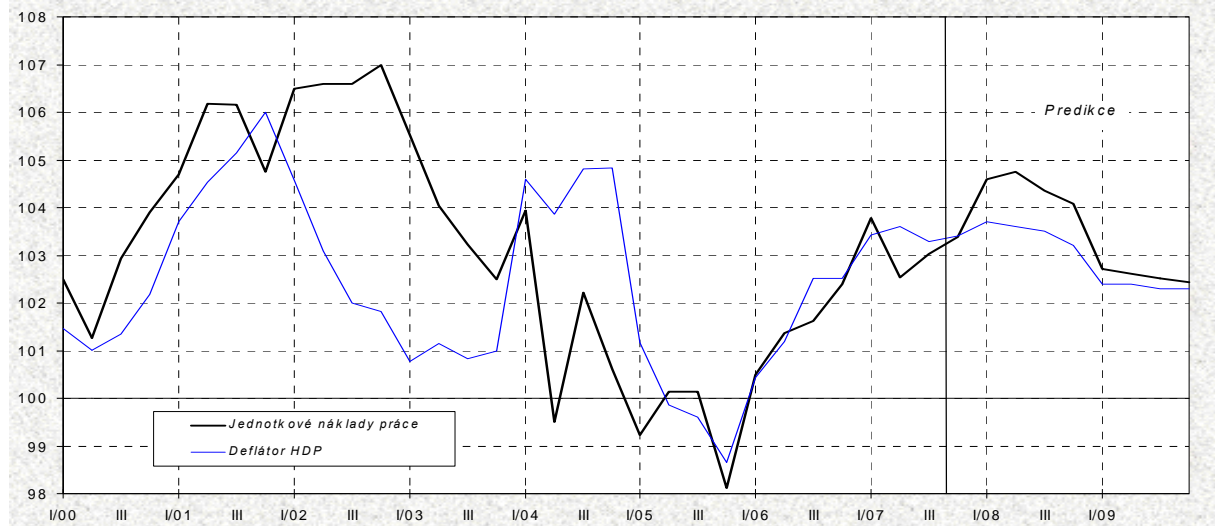
²⁾ Deflováno indexem spotřebitelských cen.

³⁾ Zahnuje pouze subjekty podnikatelské sféry s 20 a více zaměstnanci a všechny organizace nepodnikatelské sféry.

⁴⁾ Podíl nominálních náhrad na 1 zaměstnance a reálné produktivity práce.

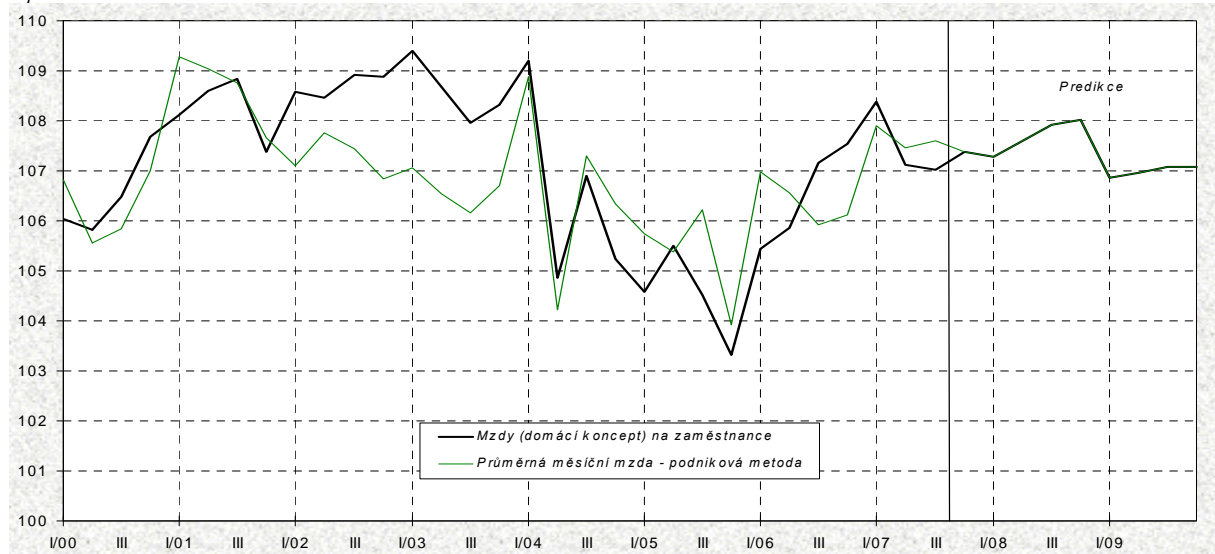
Graf 3.4: Jednotkové náklady práce

(domácí koncept), *sopr = 100*



Graf 3.5: Průměrná mzda – nominální

sopr = 100



Tabulka 3.4: Zdroje a užití důchodů v sektoru domácností – roční
metodika národních účtů – národní koncept

		2000	2001	2002	2003	2004	2005	2006	2007	2008	2009
									Odhad	Predikce	Predikce
Běžné příjmy	<i>m ld. Kč</i>	1748,5	1844,2	1940,0	2057,0	2193,3	2288,2	2460,4	2658	2845	3037
	<i>předch.r.=100</i>	104,9	105,5	105,2	106,0	.	104,3	107,5	108,0	107,0	106,7
Náhrady zaměstnancům	<i>m ld. Kč</i>	909,6	981,8	1048,9	1120,1	1186,3	1259,6	1349,4	1462	1587	1703
	<i>předch.r.=100</i>	106,4	107,9	106,8	106,8	105,9	106,2	107,1	108,4	108,5	107,3
- Mzdy a platy (včetně naturálních)	<i>m ld. Kč</i>	688,0	745,7	793,7	848,2	895,1	951,2	1019,3	1104	1200	1288
	<i>předch.r.=100</i>	105,8	108,4	106,4	106,9	105,5	106,3	107,2	108,3	108,7	107,3
- Sociální příspěvky zaměstnavatelů	<i>m ld. Kč</i>	221,6	236,1	255,1	271,9	291,2	308,5	330,1	358	387	415
	<i>předch.r.=100</i>	108,3	106,6	108,0	106,6	107,1	105,9	107,0	108,5	108,0	107,3
Hrubý smíšený důchod ¹⁾	<i>m ld. Kč</i>	374,0	390,6	395,2	425,0	449,1	444,6	470,6	497	532	572
	<i>předch.r.=100</i>	104,3	104,4	101,2	107,5	105,7	99,0	105,8	105,6	107,0	107,5
Přijaté důchody z vlastnictví ²⁾	<i>m ld. Kč</i>	101,7	103,4	98,1	97,0	96,1	97,3	113,4	126	136	146
	<i>předch.r.=100</i>	81,1	101,6	94,9	98,9	99,0	101,2	116,6	111,1	108,0	107,0
Sociální dávky	<i>m ld. Kč</i>	276,8	289,7	312,9	324,3	368,6	386,0	418,3	459	470	489
	<i>předch.r.=100</i>	109,6	104,6	108,0	103,6	.	104,7	108,4	109,8	102,4	104,0
Ostatní přijaté běžné transfery ³⁾	<i>m ld. Kč</i>	86,3	78,7	84,8	90,6	93,3	100,7	108,7	113	120	127
	<i>předch.r.=100</i>	113,7	91,2	107,8	106,8	102,9	107,9	108,0	104,1	106,0	106,0
Běžné výdaje	<i>m ld. Kč</i>	517,4	551,0	591,5	648,2	732,7	766,1	835,7	904	954	1018
	<i>předch.r.=100</i>	106,5	106,5	107,4	109,6	.	104,6	109,1	108,2	105,6	106,7
Placené důchody z vlastnictví ⁴⁾	<i>m ld. Kč</i>	16,4	15,5	12,7	18,9	21,3	20,1	24,9	35	45	56
	<i>předch.r.=100</i>	70,4	94,6	82,0	149,0	112,4	94,6	123,7	141,2	128,0	125,0
Běžné daně z důchodu a jmění ⁵⁾	<i>m ld. Kč</i>	100,1	106,0	114,6	128,2	138,0	139,7	153,6	157	145	145
	<i>předch.r.=100</i>	107,1	105,9	108,0	111,9	107,6	101,2	109,9	102,2	92,5	100,0
Sociální příspěvky ⁶⁾	<i>m ld. Kč</i>	328,0	350,4	382,4	408,1	473,7	504,6	549,5	597	645	692
	<i>předch.r.=100</i>	109,0	106,8	109,2	106,7	.	106,5	108,9	108,7	108,0	107,3
Ostatní placené běžné transfery ⁷⁾	<i>m ld. Kč</i>	72,9	79,1	81,9	93,0	99,7	101,7	107,8	115	119	125
	<i>předch.r.=100</i>	106,9	108,5	103,4	113,7	107,2	101,9	106,0	106,5	104,0	104,5
Disponibilní důchod	<i>m ld. Kč</i>	1231,1	1293,2	1348,4	1408,8	1460,6	1522,0	1624,7	1754	1891	2019
	<i>předch.r.=100</i>	104,2	105,0	104,3	104,5	103,7	104,2	106,7	107,9	107,8	106,8
Výdaje na konečnou spotřebu	<i>m ld. Kč</i>	1134,7	1206,9	1248,1	1317,4	1399,2	1442,9	1554,4	1691	1839	1965
	<i>předch.r.=100</i>	104,4	106,4	103,4	105,6	106,2	103,1	107,7	108,8	108,8	106,9
Změny čistého podílu v penzijních fondech ⁸⁾	<i>m ld. Kč</i>	7,6	9,4	11,5	13,3	17,1	19,0	23,2	27	30	35
	<i>m ld. Kč</i>	103,9	95,6	111,8	104,6	78,5	98,1	93,5	90	81	88
Kapitálové transfery (příjem (-) / výdaj (+))	<i>m ld. Kč</i>	-16,4	-16,5	-35,9	-21,1	-23,3	-25,2	-22,8	-22	-21	-18
	<i>m ld. Kč</i>	115,5	117,0	125,2	119,3	132,9	123,6	131,4	148	157	166
Tvorba hrubého kapitálu	<i>m ld. Kč</i>	115,5	117,0	125,2	119,3	132,9	123,6	131,4	148	157	166
	<i>předch.r.=100</i>	103,8	101,3	107,0	95,3	111,4	93,0	106,3	112,7	106,0	106,0
Změna finančních aktiv a pasiv	<i>m ld. Kč</i>	4,9	-4,8	22,6	6,4	-31,1	-0,3	-15,1	-36	-55	-60
	<i>m ld. Kč 2000</i>	1375,5	1380,1	1413,6	1475,3	1487,8	1522,0	1584,5	1663	1699	1774
Disponibilní důchod reálný ⁹⁾	<i>m ld. Kč 2000</i>	1375,5	1380,1	1413,6	1475,3	1487,8	1522,0	1584,5	1663	1699	1774
	<i>předch.r.=100</i>	100,3	100,3	102,4	104,4	100,8	102,3	104,1	105,0	102,1	104,4
Míra hrubých úspor ¹⁰⁾	%	8,4	7,4	8,3	7,4	5,4	6,4	5,8	5,1	4,3	4,4

¹⁾ Smíšený důchod drobných podnikatelů, který je souhrnem důchodu z podnikání (zisku) a důchodu z jejich pracovní činnosti pro vlastní podnik.

²⁾ Přijaté úroky, dividendy, důchody z půdy, čerpání podnikatelského důchodu, důchodu z rozděleného zisku apod.

³⁾ Náhrady z neživotního pojištění, soukromé mezinárodní transfery, výhry v sázkách a loteriích, státní příspěvky na stavební spoření apod.

⁴⁾ Placené úroky.

⁵⁾ Daň z příjmu, daň z převodu nemovitostí, místní poplatky a používání dálnic.

⁶⁾ Příspěvky na sociální a zdravotní pojištění, penzijní připojištění a zákonné úrazové pojištění placené zaměstnavatelem i zaměstnancem a tzv. imputované příspěvky (nenávratné sociální výpomoci poskytnuté zaměstnavatelem).

⁷⁾ Čisté pojistné na neživotní pojištění, soukromé mezinárodní transfery, pokuty ve správním a blokovém řízení, sázky apod.

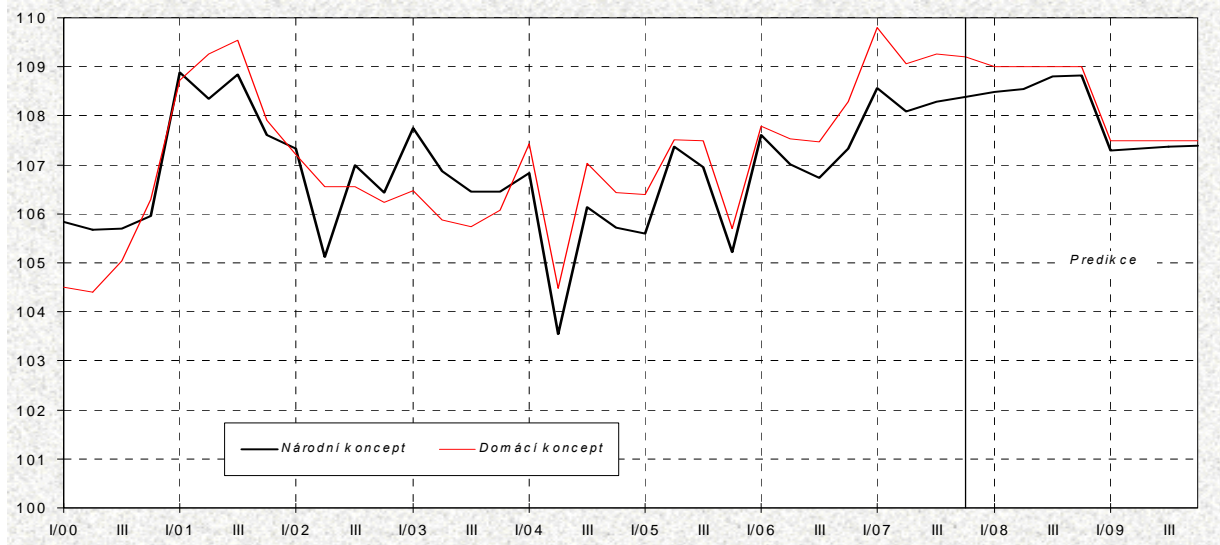
⁸⁾ Rozdíl mezi přijatým pojistným a vyplacenými důchody.

⁹⁾ Deflováno indexem spotřebitelských cen.

¹⁰⁾ Podíl hrubých úspor na disponibilním důchodu.

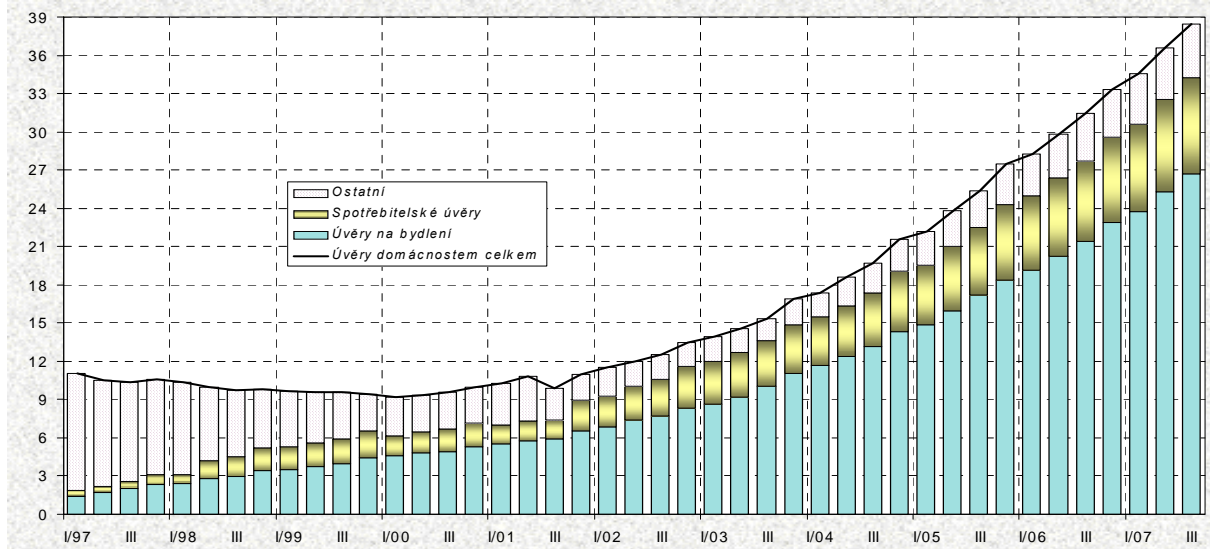
Graf 3.6: Mzdy a platy

sopr = 100



Graf 3.7: Podíl bankovních úvěrů domácnostem na disponibilním důchodu

z ročních klouzavých úhrnů, v %



4. Vztahy k zahraničí

Prameny: ČNB, ČSÚ, Eurostat, propočty MF ČR.

Tabulka 4.1: Směnné kurzy – roční

		2000	2001	2002	2003	2004	2005	2006	2007	2008	2009
									Odhad	Predikce	Predikce
Směnné kurzy nominální:											
CZK / EUR	roční průměr	35,61	34,08	30,81	31,84	31,90	29,78	28,34	27,76	26,5	26,1
	index zhodnocení předch.r.=100	103,6	104,5	110,6	96,8	99,8	107,1	105,1	102,1	104,6	101,7
CZK / USD	roční průměr	38,59	38,04	32,74	28,23	25,70	23,95	22,61	20,31	18,3	18,0
	index zhodnocení předch.r.=100	89,7	101,5	116,2	116,0	109,8	107,3	105,9	111,3	110,9	101,7
NEER¹⁾	průměr 2005=100	80,9	84,4	94,3	94,0	94,4	100,0	104,8	107	112	114
	index zhodnocení předch.r.=100	101,2	104,3	111,7	99,7	100,4	105,9	104,8	101,9	105,2	101,7
Reálný směnný kurz²⁾											
vůči EA-12	průměr 2000=100	100,0	107,0	118,6	113,4	116,0	121,7	127,6	132	140	143
	index zhodnocení předch.r.=100	103,8	107,0	110,9	95,6	102,3	104,9	104,9	103,3	106,0	102,3

¹⁾ Nominální efektivní směnný kurz – index agregující směnné kurzy na základě vah zahraničního obchodu.

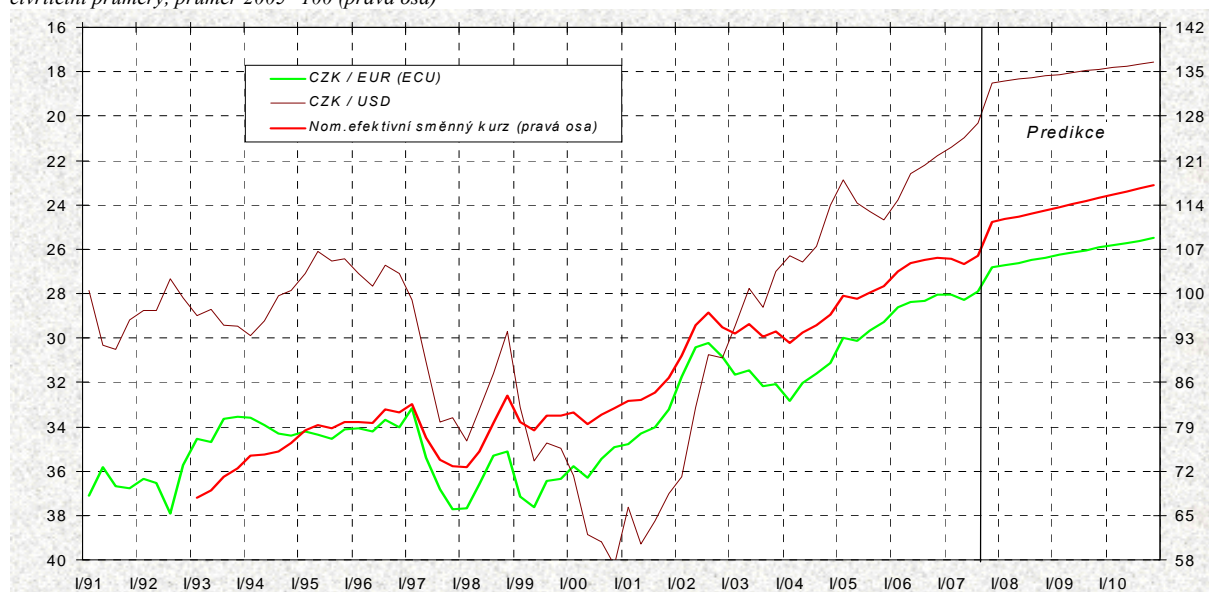
²⁾ Index popisuje meziroční reálné zhodnocení CZK proti EUR, deflováno deflátory HDP.

Tabulka 4.2: Směnné kurzy – čtvrtletní

		2006				2007			
		Q1	Q2	Q3	Q4	Q1	Q2	Q3	Q4
									Odhad
Směnné kurzy nominální:									
CZK / EUR		28,60	28,38	28,33	28,04	28,04	28,27	27,92	26,83
	index zhodnocení st.obd.p.r.=100	104,9	106,1	104,8	104,5	102,0	100,4	101,5	104,5
CZK / USD		23,79	22,59	22,23	21,77	21,39	20,97	20,33	18,53
	index zhodnocení st.obd.p.r.=100	96,3	106,0	109,3	113,3	111,2	107,7	109,3	117,5
Nominální efektivní směnný kurz	průměr 2005=100	103,4	104,9	105,3	105,7	105,4	104,7	106,0	111
	index zhodnocení st.obd.p.r.=100	103,7	105,7	105,1	104,5	102,0	99,8	100,7	105,2
Reálný směnný kurz									
vůči EA-12	průměr 2000 = 100	125,7	127,0	127,9	129,9	129,8	129,2	131,1	137
	index zhodnocení st.obd.p.r.=100	103,5	105,4	105,3	105,2	103,3	101,8	102,5	105,9

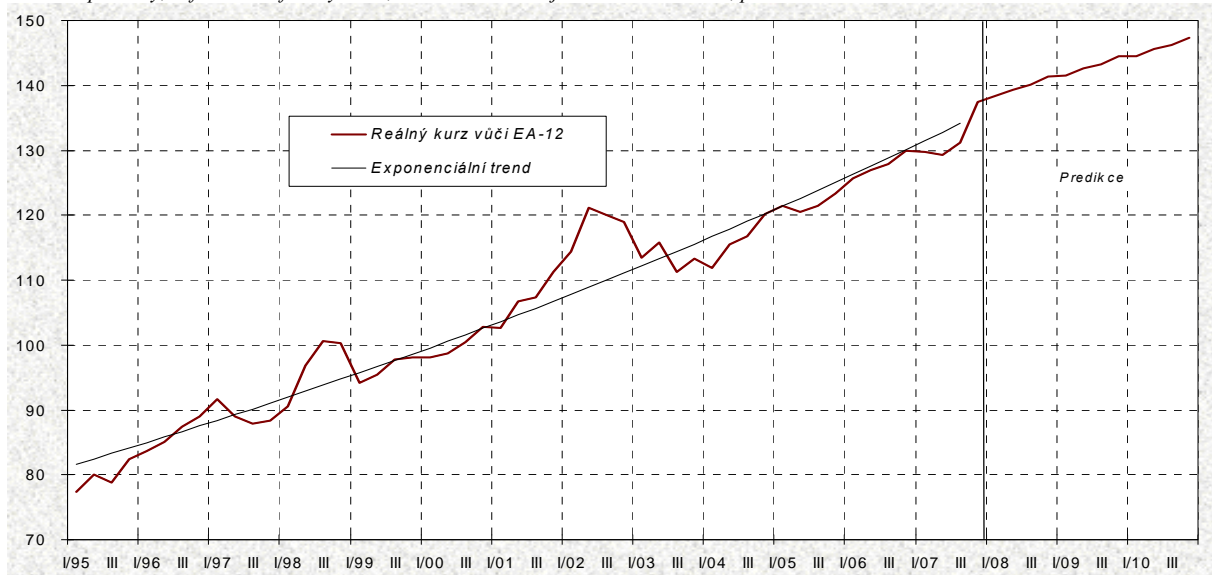
Graf 4.1: Nominální směnné kurzy

čtvrtletní průměry, průměr 2005=100 (pravá osa)



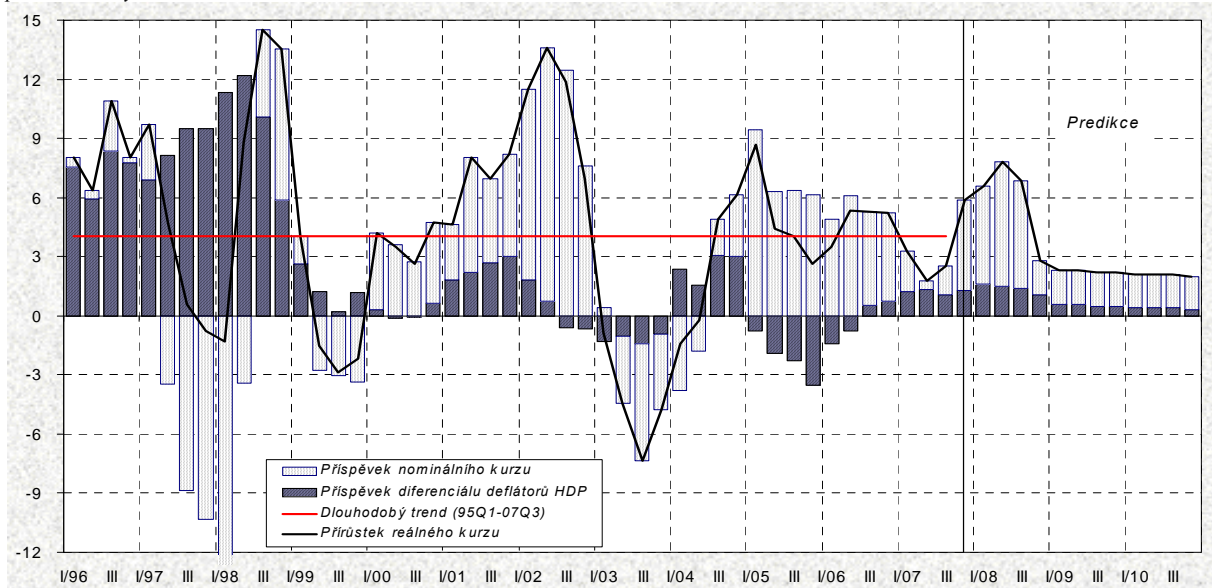
Graf 4.2: Reálný směnný kurz vůči EA-12

čtvrtletní průměry, deflováno deflátory HDP, růst indexů indikuje reálné zhodnocení, průměr 2000=100



Graf 4.3: Reálný směnný kurz vůči EA-12

rozklad meziročního přírůstku na příspěvek nominálního kurzu a cenového diferenciálu deflátorů HDP, růst indikuje reálné zhodnocení, procentní body



Tabulka 4.3: Platební bilance – roční

		2000	2001	2002	2003	2004	2005	2006	2007	2008	2009
									<i>Odhad</i>	<i>Predikce</i>	<i>Predikce</i>
Vývoz zboží (fob)	<i>m ld. Kč</i>	1121	1270	1254	1371	1723	1869	2144	2465	2696	3012
	<i>předch.r.=100</i>	123,4	113,2	98,8	109,3	125,7	108,5	114,7	115,0	109,4	111,7
Dovoz zboží (fob) ¹⁾	<i>m ld. Kč</i>	1242	1386	1326	1441	1736	1809	2076	2349	2571	2835
	<i>předch.r.=100</i>	127,4	111,6	95,6	108,7	.	104,2	114,7	113,2	109,4	110,3
Obchodní bilance ²⁾	<i>m ld. Kč</i>	-120,8	-116,7	-71,3	-69,8	-13,4	59,4	68,2	116	125	177
z toho:											
- minerální paliva (SITC 3) ³⁾	<i>m ld. Kč</i>	-85,7	-87,6	-64,3	-68,4	-72,2	-110,2	-139,0	-123	-145	-143
- ostatní ³⁾	<i>m ld. Kč</i>	-35,1	-29,1	-7,0	-1,4	45,8	148,8	181,9	208	235	282
- rozdíl mezi dovozem cif a fob	<i>m ld. Kč</i>	13,1	20,7	25,2	31	35	38
Vývoz služeb	<i>m ld. Kč</i>	264,8	269,7	231,1	219,2	247,1	282,0	300,4	324	337	357
	<i>předch.r.=100</i>	108,6	101,8	85,7	94,8	.	114,1	106,5	107,9	104,0	106,0
Dovoz služeb	<i>m ld. Kč</i>	210,2	211,7	209,3	205,9	230,5	245,5	265,8	280	289	303
	<i>předch.r.=100</i>	103,9	100,7	98,9	98,4	.	106,5	108,3	105,5	103,0	105,0
Bilance služeb	<i>m ld. Kč</i>	54,6	58,0	21,9	13,2	16,6	36,5	34,6	44	48	54
Bilance výnosů	<i>m ld. Kč</i>	-53,0	-83,5	-115,6	-119,9	-156,6	-155,7	-183,4	-264	-304	-337
z toho:											
- náhrady zaměstnancům	<i>m ld. Kč</i>	-8,3	-17,3	-18,3	-17,0	-15,9	-23,5	-35,7	-50	-60	-67
- investiční výnosy	<i>m ld. Kč</i>	-44,7	-66,3	-97,3	-102,8	-140,7	-132,2	-147,7	-213	-244	-270
Bilance převodů	<i>m ld. Kč</i>	14,4	17,8	28,7	15,8	6,0	11,3	-19,7	-19	-4	20
Běžný účet	<i>m ld. Kč</i>	-104,9	-124,5	-136,4	-160,6	-147,5	-48,5	-100,3	-123	-134	-85
Kapitálový účet	<i>m ld. Kč</i>	-0,2	-0,3	-0,1	-0,1	-14,2	4,7	8,5	.	.	.
Finanční účet	<i>m ld. Kč</i>	148,0	172,8	347,8	157,1	177,3	154,8	111,6	109	142	121
- přímé zahraniční investice	<i>m ld. Kč</i>	190,8	208,3	270,9	53,5	101,8	279,6	104,3	.	.	.
- portfoliové investice	<i>m ld. Kč</i>	-68,2	34,9	-46,7	-35,7	53,0	-81,2	-26,9	.	.	.
- deriváty	<i>m ld. Kč</i>	-1,4	-3,2	-4,3	3,9	-3,2	-2,8	-6,3	.	.	.
- ostatní investice	<i>m ld. Kč</i>	26,9	-67,1	127,9	135,5	25,7	-40,8	40,5	.	.	.
Změna devizových rezerv	<i>m ld. Kč</i>	31,6	67,2	216,9	12,9	6,8	92,9	2,1	.	.	.
Zahraniční zadluženost ⁴⁾	<i>m ld. Kč</i>	817	811	813	895	1012	1142	1217	1330	1350	1377
Obchodní bilance / HDP ²⁾	%	-5,5	-5,0	-2,9	-2,7	-0,5	2,0	2,1	3,3	3,3	4,3
Běžný účet / HDP	%	-4,8	-5,3	-5,5	-6,2	-5,2	-1,6	-3,1	-3,5	-3,5	-2,1
Finanční účet / HDP	%	6,8	7,3	14,1	6,1	6,3	5,2	3,5	3,1	3,7	2,9
Zahr. zadluženost / HDP ⁵⁾	%	37,3	34,5	33,0	34,7	35,9	38,2	37,7	37	37	37

¹⁾ v metodice fob (v cenách na hranici vyvážející země) od května 2004²⁾ dovoz v metodice fob od května 2004³⁾ dovoz v metodice cif (v cenách na hranici ČR včetně nákladů na přepravu a pojištění)⁴⁾ Zahraniční zadluženost je sumou devizových a korunových pasiv bankovní soustavy (vč. ČNB), podnikové sféry a vlády vůči nerezidentům.⁵⁾ Podíl zahraniční zadluženosti v Kč koncem roku na HDP v Kč vytvořeném v průběhu roku.

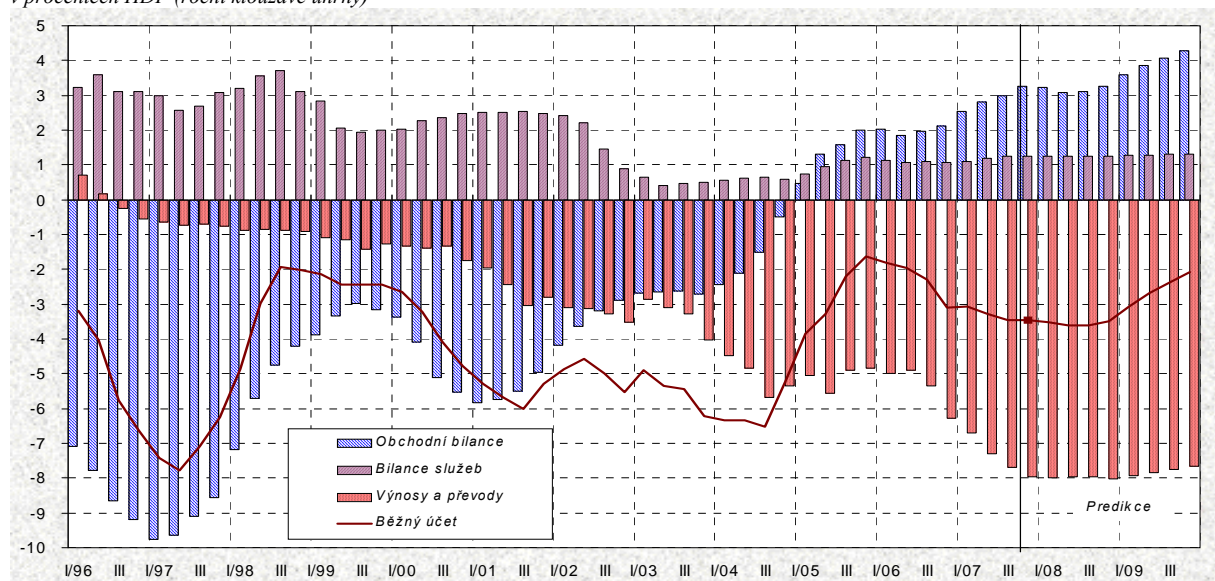
Tabulka 4.4: Platební bilance – čtvrtletní

		2006				2007			
		Q1	Q2	Q3	Q4	Q1	Q2	Q3	Q4
									<i>Odhad</i>
Vývoz zboží (fob)	<i>m ld. Kč</i>	513,1	527,3	515,3	588,4	602,1	613,1	600,3	650
	<i>st.obd.p.r.=100</i>	119,0	110,7	112,4	117,0	117,4	116,3	116,5	110,4
Dovoz zboží (fob)	<i>m ld. Kč</i>	482,1	513,0	505,2	575,5	555,7	587,7	581,4	625
	<i>st.obd.p.r.=100</i>	119,7	112,1	111,4	116,1	115,3	114,6	115,1	108,6
Obchodní bilance	<i>m ld. Kč</i>	31,0	14,3	10,0	12,9	46,4	25,3	19,0	25
- minerální paliva (SITC 3) ¹⁾	<i>m ld. Kč</i>	-34,9	-36,9	-36,7	-30,4	-28,8	-31,0	-32,8	-31
- ostatní ¹⁾	<i>m ld. Kč</i>	58,8	44,7	39,6	35,6	67,7	48,4	43,7	49
- rozdíl mezi dovozem cif a fob	<i>m ld. Kč</i>	7,1	6,4	7,2	7,8	7,6	7,9	8,0	7
Vývoz služeb	<i>m ld. Kč</i>	67,6	76,9	78,2	77,6	70,8	84,2	87,6	82
	<i>st.obd.p.r.=100</i>	115,2	106,5	104,6	101,7	104,6	109,5	112,1	105,0
Dovoz služeb	<i>m ld. Kč</i>	60,4	65,7	67,2	72,5	61,4	69,1	74,4	75
	<i>st.obd.p.r.=100</i>	122,2	109,4	103,9	101,7	101,7	105,2	110,7	104,0
Bilance služeb	<i>m ld. Kč</i>	7,2	11,2	10,9	5,2	9,3	15,2	13,2	6
Bilance výnosů	<i>m ld. Kč</i>	-20,5	-55,3	-52,2	-55,5	-35,0	-76,2	-75,4	-77
- náhrady zaměstnancům	<i>m ld. Kč</i>	-6,9	-8,3	-9,9	-10,7	-10,9	-11,7	-13,4	-14
- investiční výnosy	<i>m ld. Kč</i>	-13,5	-47,1	-42,3	-44,8	-24,1	-64,5	-61,9	-63
Bilance převodů	<i>m ld. Kč</i>	-0,1	-2,7	-8,4	-8,5	-4,2	-7,0	-4,6	-3
Běžný účet	<i>m ld. Kč</i>	17,6	-32,5	-39,6	-45,8	16,5	-42,7	-47,8	-49
Kapitálový účet	<i>m ld. Kč</i>	2,4	-1,5	2,2	5,4	2,6	0,2	3,5	.
Finanční účet	<i>m ld. Kč</i>	-10,4	30,1	47,3	44,6	-3,4	22,2	40,1	50
- přímé zahraniční investice	<i>m ld. Kč</i>	13,0	21,5	40,3	29,5	35,6	28,9	37,5	.
- portfoliové investice	<i>m ld. Kč</i>	-8,1	-36,1	-12,5	29,8	-19,6	-5,9	-40,3	.
- deriváty	<i>m ld. Kč</i>	-1,6	2,2	-1,9	-5,0	4,0	11,1	-11,7	.
- ostatní investice	<i>m ld. Kč</i>	-13,7	42,5	21,4	-9,7	-23,4	-11,8	54,7	.
Změna devizových rezerv	<i>m ld. Kč</i>	0,7	-1,0	2,5	-0,1	0,8	-8,5	5,2	.
Zahraniční zadluženost	<i>m ld. Kč</i>	1104	1157	1188	1217	1240	1317	1308	1330

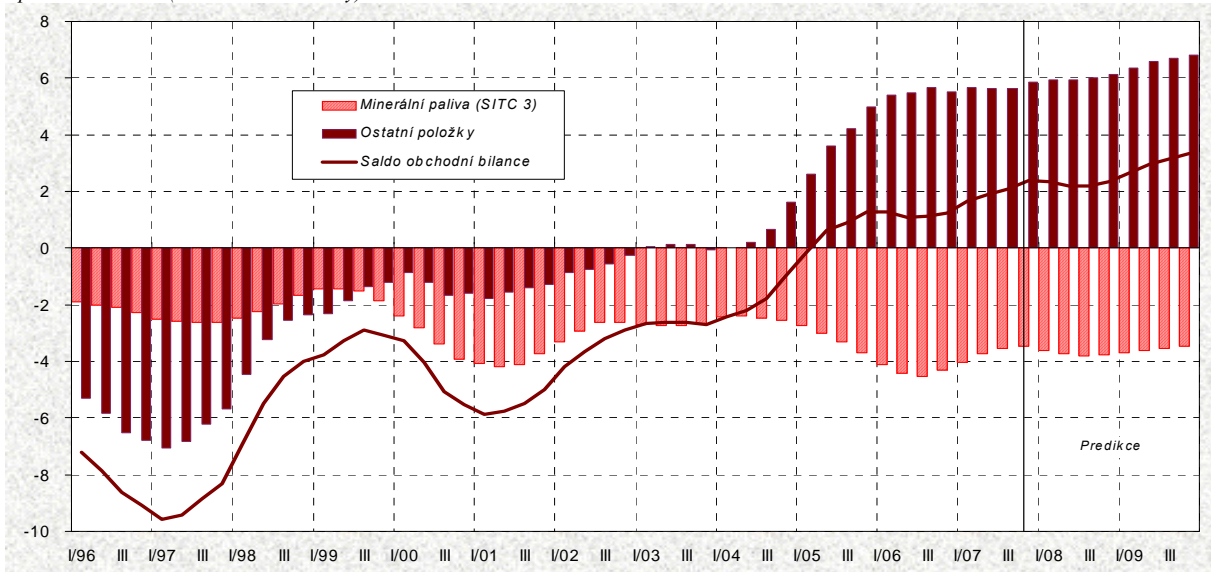
¹⁾ Dovoz v metodice cif

Graf 4.4: Běžný účet platební bilance

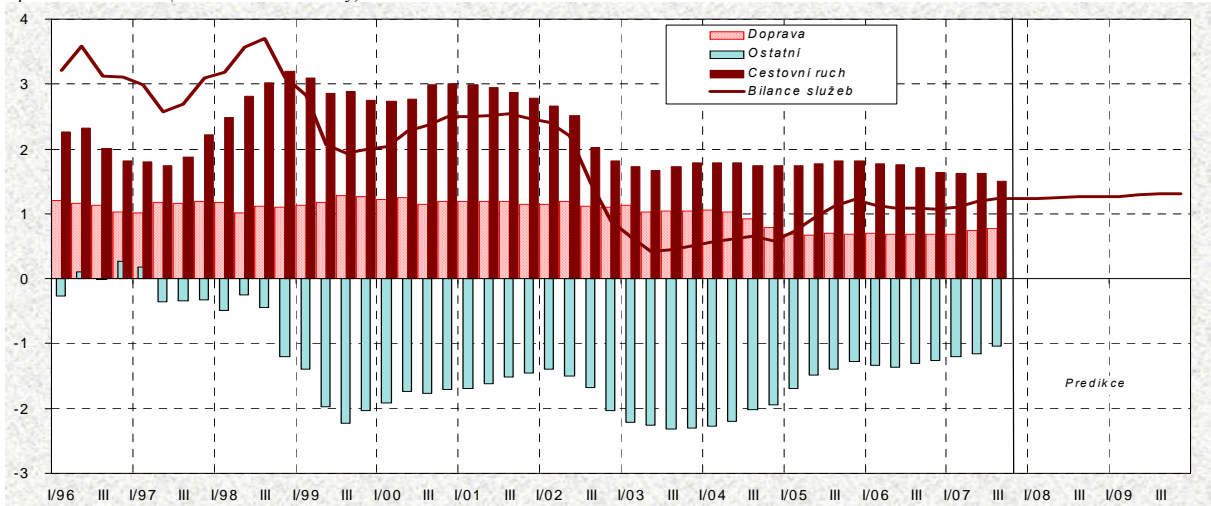
v procentech HDP (roční klouzavé úhrny)



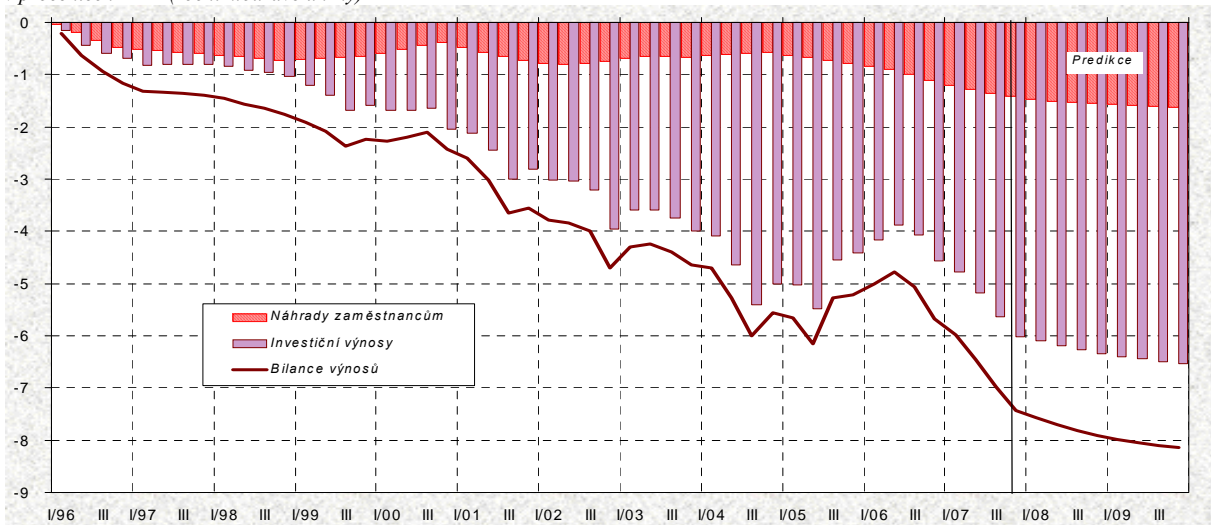
Graf 4.5: **Obchodní bilance** (vývoz fob, dovoz cif)
v procentech HDP (roční klouzavé úhrny)



Graf 4.6: **Bilance služeb**
v procentech HDP (roční klouzavé úhrny)



Graf 4.7: **Bilance výnosů**
v procentech HDP (roční klouzavé úhrny)



Tabulka 4.5: Rozklad vývozu zboží – roční

		2000	2001	2002	2003	2004	2005	2006	2007	2008	2009
									Odhad	Predikce	Predikce
HDP ¹⁾	průměr 2000=100	100,0	101,6	102,6	103,7	105,7	107,8	111,9	116	120	123
	předch.r.=100	103,3	101,6	100,9	101,1	101,9	102,0	103,9	103,8	102,9	102,7
Dovozní náročnost ²⁾	průměr 2000=100	100,0	101,2	101,3	105,8	112,1	119,0	128,1	130	135	141
	předch.r.=100	106,9	101,2	100,1	104,4	106,0	106,2	107,6	101,6	103,9	104,6
Exportní trhy ³⁾	průměr 2000=100	100,0	102,9	103,9	109,7	118,5	128,3	143,4	151	162	174
	předch.r.=100	110,4	102,9	101,0	105,6	108,0	108,3	111,7	105,5	106,9	107,4
Exportní výkonnost ⁴⁾	průměr 2000=100	100,0	110,9	116,2	120,3	137,1	141,4	146,8	160	169	176
	předch.r.=100	108,3	110,9	104,8	103,5	113,9	103,1	103,8	109,0	105,4	104,5
Export reálně	průměr 2000=100	100,0	114,1	120,8	132,0	162,4	181,4	210,4	242	273	306
	předch.r.=100	119,6	114,1	105,9	109,3	123,0	111,7	116,0	115,0	112,6	112,2
Směnný kurz ⁵⁾	průměr 2000=100	100,0	95,9	85,9	86,1	85,7	80,9	77,2	76	72	71
	předch.r.=100	98,8	95,9	89,6	100,2	99,6	94,3	95,5	98,2	95,0	98,3
Dosahované ceny na zahr.trzích ⁶⁾	průměr 2000=100	100,0	103,6	107,9	107,7	110,4	113,7	117,8	120	123	124
	předch.r.=100	104,4	103,6	104,1	99,8	102,5	103,0	103,6	102,0	102,1	101,2
Deflátor exportu	průměr 2000=100	100,0	99,3	92,7	92,7	94,6	91,9	90,9	91	88	88
	předch.r.=100	103,1	99,3	93,3	100,0	102,1	97,2	98,9	100,1	97,0	99,5
Export nominálně	průměr 2000=100	100,0	113,2	111,9	122,3	153,7	166,7	191,3	220	241	269
	předch.r.=100	123,4	113,2	98,8	109,3	125,7	108,5	114,8	115,0	109,4	111,7

¹⁾ Vážený průměr růstu HDP sedmi nejvýznamnějších obchodních partnerů ČR, jimiž jsou od roku 1998 stabilně Německo, Slovensko, Rakousko, Británie, Polsko, Francie a Itálie.

²⁾ Index podílu reálného dovozu na reálném HDP těchto zemí.

³⁾ Index vyjadřující vážený průměr dovozů zboží.

⁴⁾ Index vyjadřující změnu podílu ČR na exportních trzích. Tento ukazatel vystihuje konkurenceschopnost českých výrobců na zahraničních trzích.

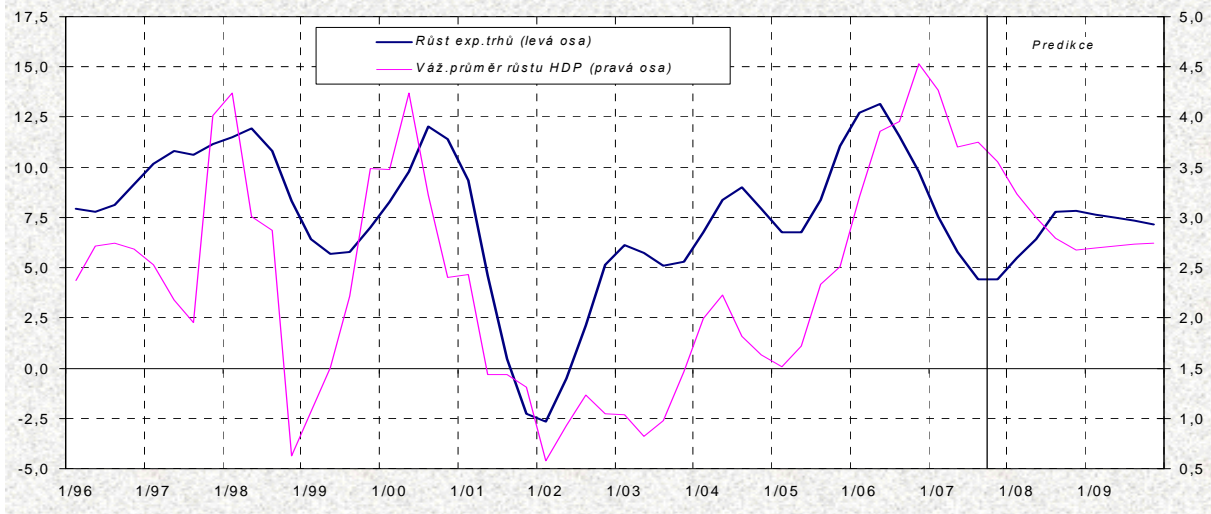
⁵⁾ Převrácená hodnota nominálního efektivního směnného kurzu z tabulky 4.1.

⁶⁾ Index vyjadřující změnu dosahovaných cen na exportních trzích v příslušných měnách.

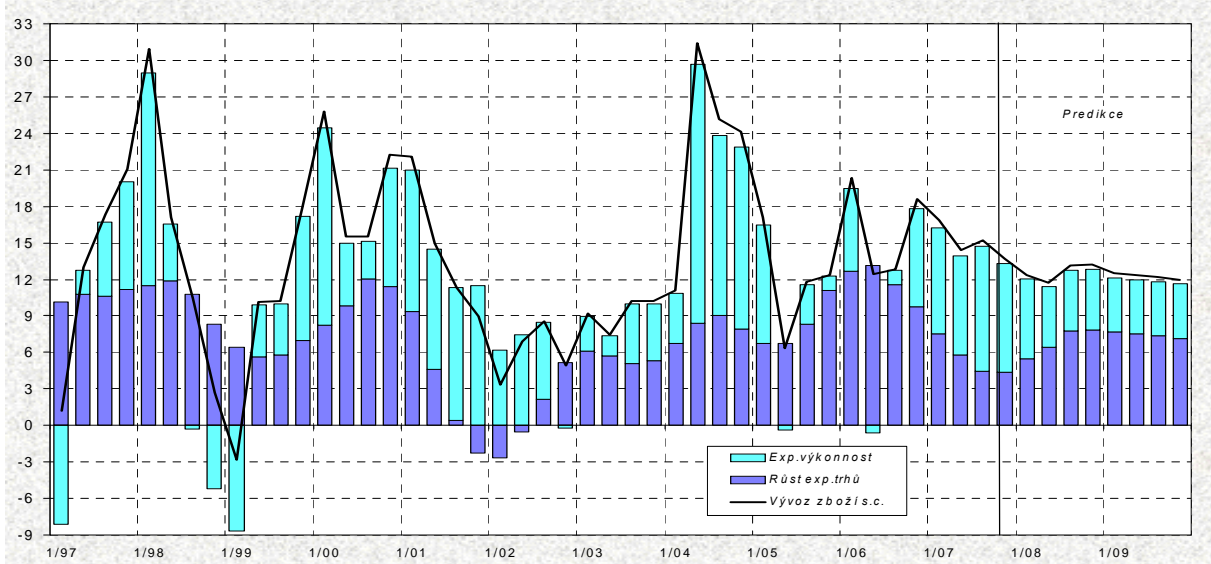
Tabulka 4.6: Rozklad vývozu zboží – čtvrtletní

		2006				2007			
		Q1	Q2	Q3	Q4	Q1	Q2	Q3	Q4
		Odhad							
HDP	průměr 2000=100	110,0	111,4	112,5	113,8	114,7	115,5	116,6	118
	předch.r.=100	103,2	103,8	103,9	104,5	104,3	103,7	103,7	103,5
Dovozní náročnost	průměr 2000=100	125,9	127,7	128,9	129,8	129,8	130,2	129,8	131
	předch.r.=100	109,3	109,0	107,3	105,0	103,1	102,0	100,7	100,8
Exportní trhy	průměr 2000=100	138,5	142,2	145,0	147,7	148,9	150,4	151,4	154
	st.obd.p.r.=100	112,7	113,2	111,5	109,8	107,5	105,8	104,4	104,4
Exportní výkonnost	průměr 2000=100	144,8	145,3	139,1	157,6	157,4	157,1	153,4	172
	st.obd.p.r.=100	106,8	99,3	101,2	108,1	108,7	108,1	110,3	108,9
Export reálně	průměr 2000=100	200,6	206,7	201,7	232,7	234,5	236,4	232,3	265
	st.obd.p.r.=100	120,3	112,4	112,9	118,6	116,9	114,4	115,2	113,7
Směnný kurz	průměr 2000=100	78,2	77,1	76,9	76,5	76,7	77,3	76,3	73
	st.obd.p.r.=100	96,4	94,6	95,2	95,7	98,1	100,2	99,3	95,0
Dosahované ceny na zahr. trzích	průměr 2000=100	116,3	117,9	118,9	118,2	119,4	119,7	120,9	121
	st.obd.p.r.=100	102,2	104,0	104,9	103,4	102,7	101,5	101,6	102,2
Deflátor exportu	průměr 2000=100	91,0	91,0	91,4	90,5	91,6	92,5	92,2	88
	st.obd.p.r.=100	98,6	98,4	99,8	98,9	100,7	101,7	100,9	97,1
Export nominálně	průměr 2000=100	182,4	188,0	184,3	210,5	214,8	218,7	214,2	233
	st.obd.p.r.=100	118,6	110,6	112,6	117,4	117,8	116,4	116,2	110,4

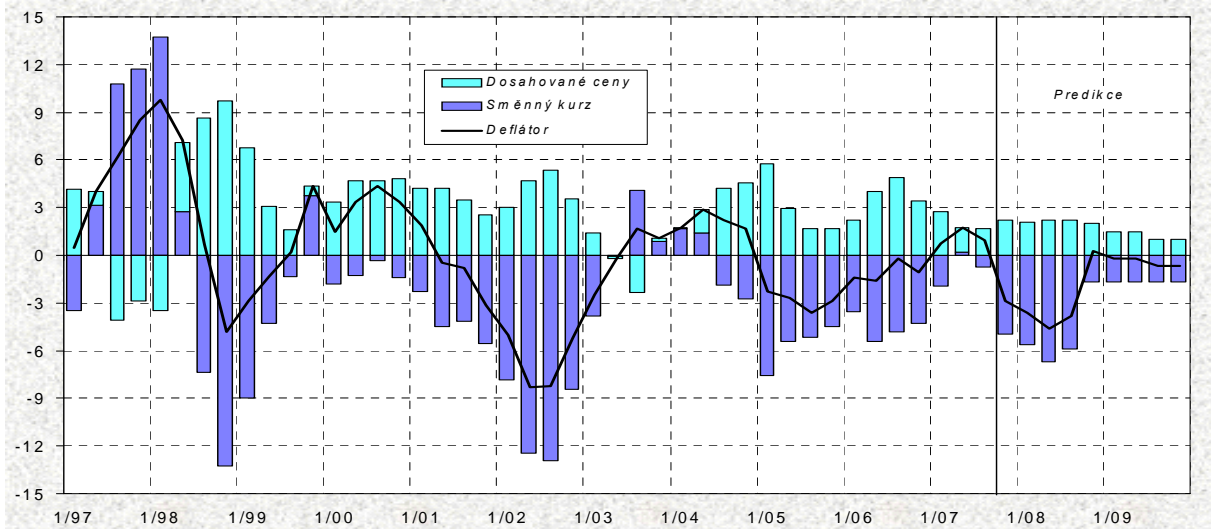
Graf 4.8: HDP a dovoz zboží partnerských zemí
tempa růstu v %



Graf 4.9: Vývoz zboží reálně
rozklad meziročního růstu v %



Graf 4.10: Deflátor vývozu zboží
rozklad meziročního růstu v %



5. Úspory a investice

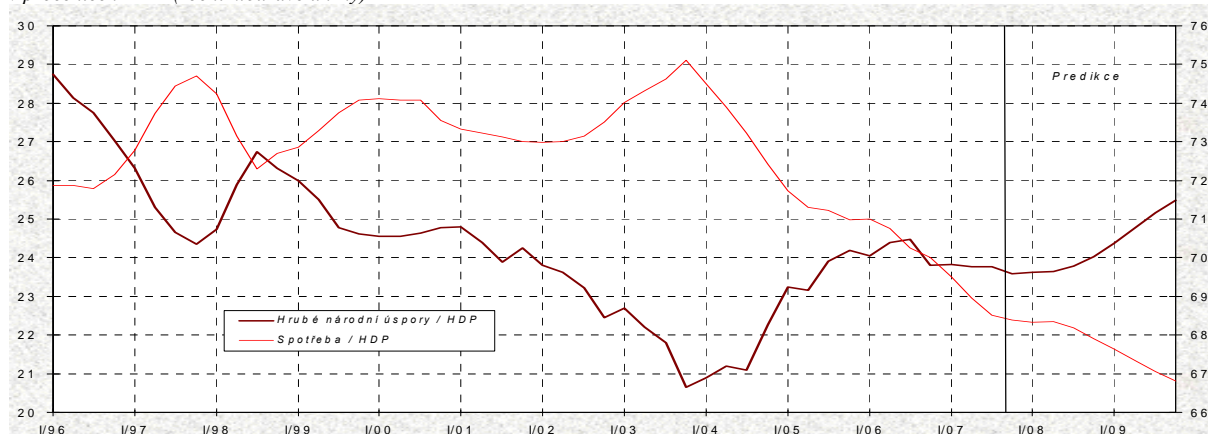
Prameny: ČSÚ, propočty MF ČR.

Tabulka 5.1: Úspory a investice – roční

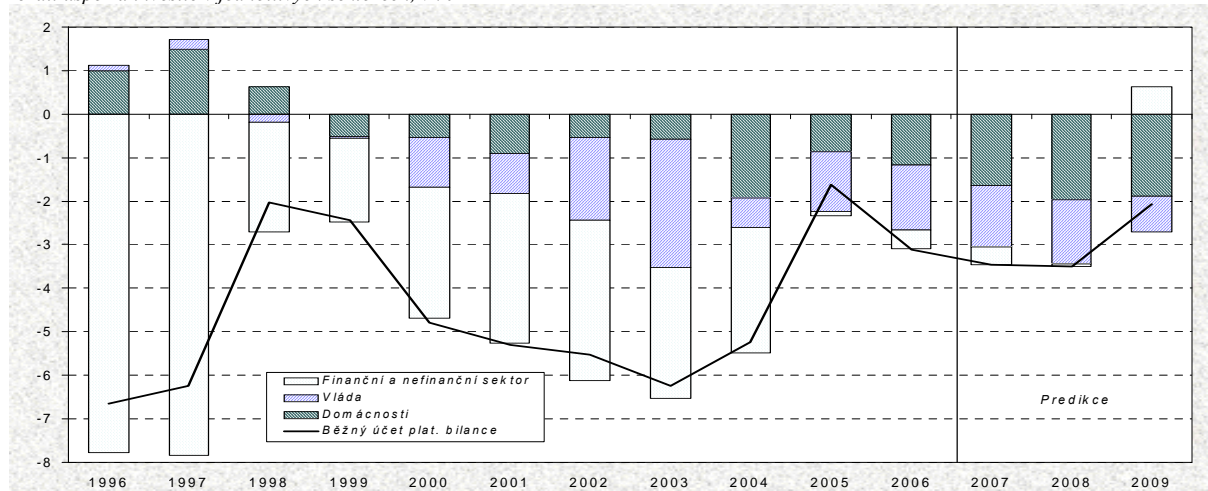
		2000	2001	2002	2003	2004	2005	2006	2007	2008	2009
									Odhad	Predikce	Predikce
Tvorba hrubého kapitálu	% HDP	29,5	29,5	28,6	27,2	27,5	25,8	26,9	27,1	27,5	27,6
- fixní kapitál	% HDP	28,0	28,0	27,5	26,7	25,8	25,0	24,6	24,0	24,1	24,3
- změna zásob a rezerv	% HDP	1,5	1,5	1,1	0,5	1,7	0,8	2,3	3,0	3,4	3,2
- vládní sektor	% HDP	3,5	3,6	3,9	4,4	4,7	4,9	5,0	5,1	5,3	4,9
- domácnosti	% HDP	5,3	5,0	5,1	4,6	4,7	4,1	4,1	4,2	4,1	4,0
- nefinanční a finanční sektor	% HDP	20,7	20,9	19,6	18,2	18,1	16,8	17,9	17,8	18,2	18,6
Hrubé národní úspory	% HDP	24,8	24,2	22,4	20,7	22,0	23,5	23,8	23,6	24,0	25,5
- vládní sektor	% HDP	2,4	2,7	2,0	1,4	4,0	3,5	3,5	3,7	3,8	4,1
- domácnosti	% HDP	4,7	4,1	4,5	4,1	2,8	3,3	2,9	2,5	2,1	2,1
- nefinanční a finanční sektor	% HDP	17,7	17,5	15,9	15,2	15,2	16,7	17,5	17,4	18,1	19,3
Finanční bilance											
- vládní sektor	% HDP	-1,2	-0,9	-1,9	-2,9	-0,7	-1,4	-1,5	-1,4	-1,5	-0,8
- domácnosti	% HDP	-0,5	-0,9	-0,5	-0,6	-1,9	-0,9	-1,2	-1,6	-2,0	-1,9
- nefinanční a finanční sektor	% HDP	-3,0	-3,4	-3,7	-3,0	-2,9	-0,1	-0,4	-0,4	-0,1	0,6
- metodologická diference ¹⁾	% HDP	-0,1	0,0	0,6	0,3	0,2	0,7	0,0	0,0	0,0	0,0
Běžný účet platební bilance	% HDP	-4,8	-5,3	-5,5	-6,2	-5,2	-1,6	-3,1	-3,5	-3,5	-2,1

¹⁾ Diference mezi saldem běžných transakcí se zahraničím v pojetí národních účtů a běžným účtem v pojetí statistiky platební bilance.

Graf 5.1: Hrubé národní úspory a spotřeba v procentech HDP (roční klouzavé úhrny)



Graf 5.2: Finanční bilance sektorů rozdíl úspor a investic v jednotlivých sektorech, v % HDP



Pozn.: Rozdíl mezi součtem finančních bilancí a běžným účtem je způsoben metodologickou diferencí mezi národními účty a statistikou platební bilance.

6. Demografie

Prameny: ČSÚ, ČSSZ, propočty MF ČR podle Demografické projekce ČSÚ 2003, vysoká varianta

Tabulka 6.1: Demografie
v tis. osob koncem roku

	2001	2002	2003	2004	2005	2006	2007	2008	2009	2010
							<i>Odhad</i>	<i>Predikce</i>	<i>Predikce</i>	<i>Výhled</i>
Počet obyvatel	10 206	10 203	10 211	10 221	10 251	10 287	10 319	10 351	10 383	10 414
<i>předch.r.=100</i>	99,7	100,0	100,1	100,1	100,3	100,4	100,3	100,3	100,3	100,3
Věkové skupiny:										
(0 - 19)	2 296	2 255	2 219	2 184	2 155	2 131	2 104	2 076	2 052	2 025
<i>předch.r.=100</i>	97,8	98,2	98,4	98,5	98,7	98,9	98,8	98,7	98,8	98,7
(20 - 59)	6 005	6 016	6 022	6 020	6 042	6 033	6 024	6 025	6 027	6 028
<i>předch.r.=100</i>	100,0	100,2	100,1	100,0	100,4	99,9	99,9	100,0	100,0	100,0
(60 a více)	1 905	1 932	1 971	2 017	2 054	2 123	2 190	2 250	2 304	2 361
<i>předch.r.=100</i>	101,2	101,4	102,0	102,3	101,9	103,4	103,2	102,7	102,4	102,5
Starobní důchodci	1 935	1 921	1 933	1 945	1 962	1 995	2 026	2 060	2 094	2 126
<i>předch.r.=100</i>	100,8	99,3	100,6	100,6	100,9	101,7	101,6	101,7	101,6	101,5
Míry závislosti (v %):										
Demografická ¹⁾	31,7	32,1	32,7	33,5	34,0	35,2	36,4	37,3	38,2	39,2
Podle platné legislativy ²⁾	32,8	32,8	32,8	32,8	33,0	33,3	33,5	33,9	34,2	34,5
Efektivní míra závislosti ³⁾	40,8	40,1	40,9	41,1	40,8	41,0	40,9	41,0	41,5	42,0
Úhrnná plodnost ⁴⁾	1,146	1,171	1,179	1,226	1,28	1,33	1,31	1,33	1,34	1,36
Přírůstek populace	-26	-3	8	9	31	36	32	32	32	31
Přirozený přírůstek	-17	-15	-18	-10	-6	1	-8	-8	-8	-9
Živě narození	91	93	94	98	102	106	103	104	104	104
Zemřelí	108	108	111	107	108	104	111	112	112	112
Saldo migrace	-9	12	26	19	36	35	40	40	40	40
Imigrace	13	45	60	53	60	68
Emigrace	21	32	34	35	24	33

Údaje se týkají obyvatel, kteří mají na území ČR trvalé bydliště, a to bez ohledu na jejich státní občanství.

Údaje o struktuře populace za rok 2006 (předběžná skutečnost) jsou odděleny od dat za rok 2007, protože data za minulost se do jisté míry odchylní od projekce.

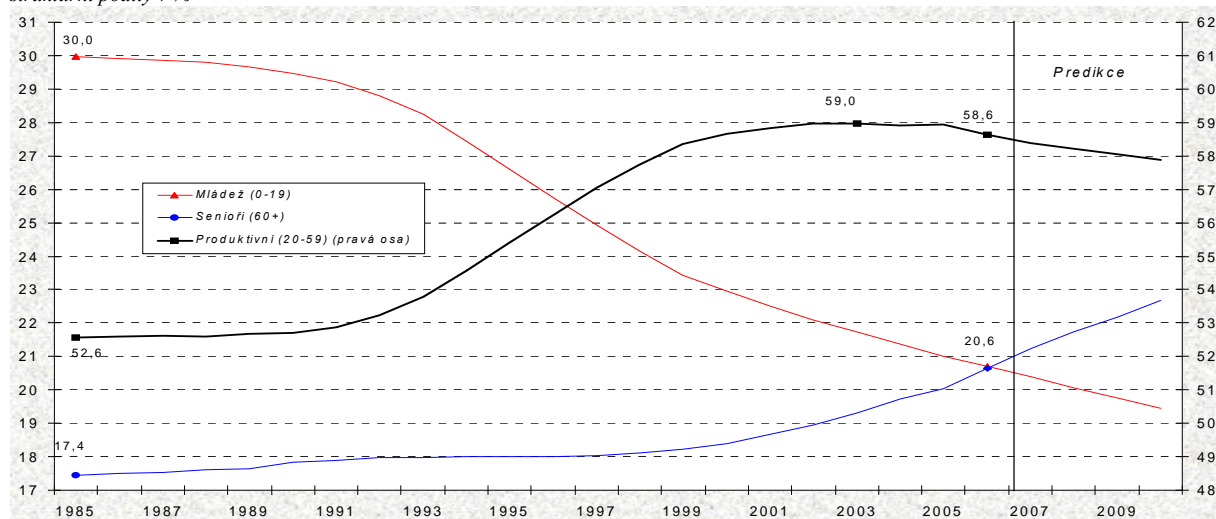
¹⁾ Podíl počtu obyvatel v seniorském věku (nad 59 let) na počtu obyvatel v produkt. věku - nezohledňuje tedy prodlužování věku odchodu do důchodu.

²⁾ Podíl počtu obyvatel v důchodovém věku podle platné legislativy na počtu ostatních obyvatel nad 19 let.

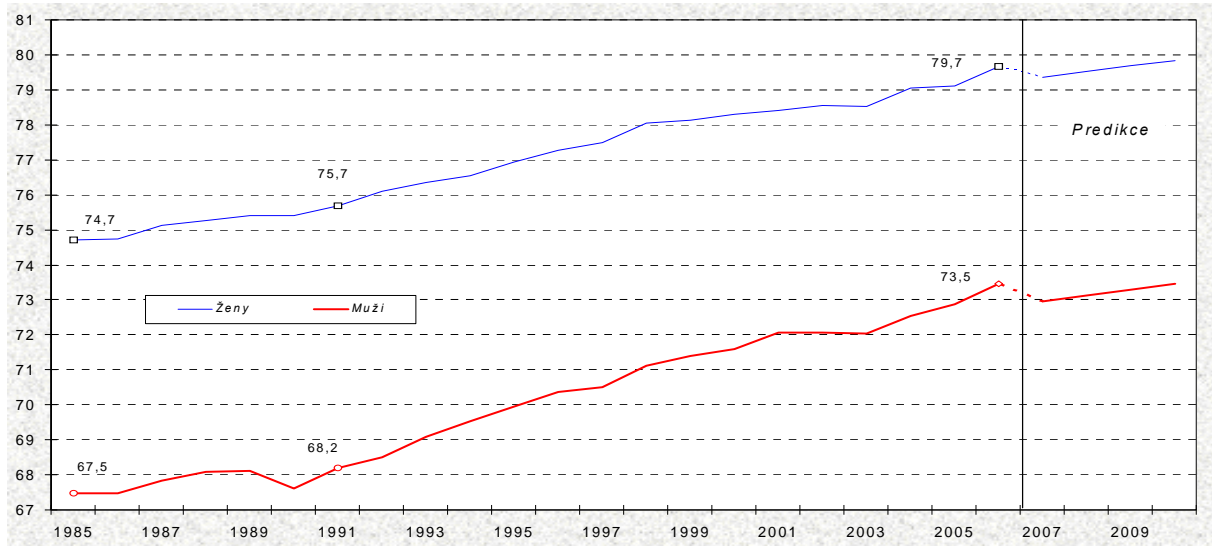
³⁾ Podíl počtu vyplácených starobních důchodů na počtu zaměstnaných.

⁴⁾ Počet živě narozených dětí připadajících na 1 ženu, pokud by po celé její reprodukční období zůstala její plodnost stejná jako v uvedeném roce. Pro udržení dlouhodobě stabilní populace by měl tento ukazatel v podmínkách ČR dosahovat hodnoty cca 2,04.

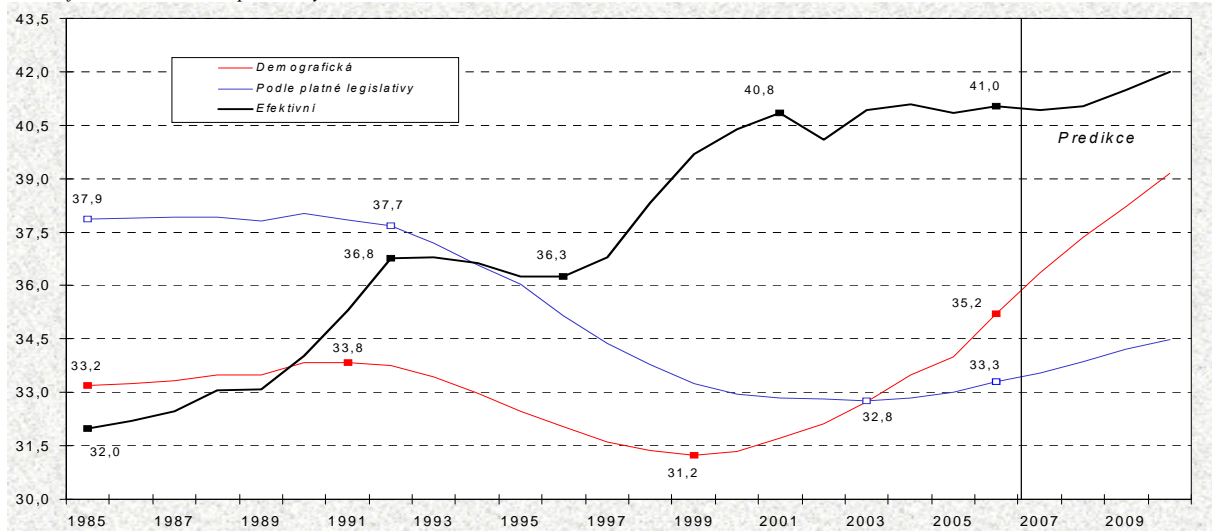
Graf 6.1: Věkové skupiny
strukturní podíly v %



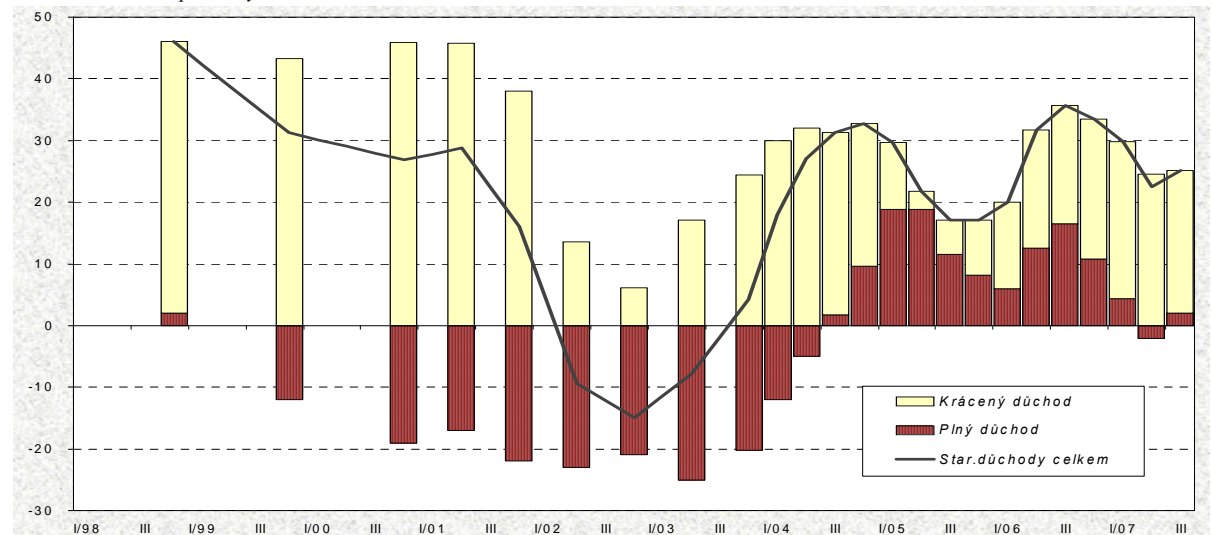
Graf 6.2: Střední délka života
v rocích



Graf 6.3: Míry závislosti
v %, definice ukazatelů viz poznámky k tabulce 6.1



Graf 6.4: Starobní důchodci
absolutní meziroční přírůstky v tis. osob ke konci období



7. Úrokové sazby

Prameny: ČNB, propočty MF ČR.

Tabulka 7.1: Úrokové sazby – roční průměrné sazby - v % p.a.

	1999	2000	2001	2002	2003	2004	2005	2006	2007	2008	2009
									Odhad	Predikce	Predikce
Diskontní sazba (konec roku)	5,00	5,00	3,75	1,75	1,00	1,50	1,00	1,50	2,50	.	.
Repo 2T (konec roku)	5,25	5,25	4,75	2,75	2,00	2,50	2,00	2,50	3,50	.	.
Lombardní sazba (konec roku)	7,50	7,50	5,75	3,75	3,00	3,50	3,00	3,50	4,50	.	.
PRIBOR 3M ¹⁾	6,84	5,36	5,18	3,55	2,28	2,36	2,01	2,30	3,09	4,0	3,5
Výnos do doby splatnosti 5R	7,57	6,77	5,97
státních dluhopisů pro konvergenční účely ²⁾ 10R	-	-	6,35	4,94	4,12	4,75	3,51	3,78	4,28	4,6	4,2
Úrokové sazby z úvěrů nefinančním podnikům	.	.	6,83	5,82	4,57	4,51	4,27	4,29	4,8	5,2	4,9
Úrokové sazby z vkladů domácností	.	.	2,90	2,06	1,40	1,33	1,24	1,22	1,3	1,4	1,3
Reálné sazby z úvěrů nefinančním podnikům ³⁾	.	.	6,3	5,2	1,0	3,2	1,7	1,7	1,0	3,2	2,9
Čisté reálné sazby z vkladů domácností s dohodnutou splatností ⁴⁾	.	.	-2,1	-0,1	1,1	-1,6	-0,8	-1,5	-1,7	-4,1	-1,1

¹⁾ 3měsíční sazba PRIBOR na mezibankovním trhu.

²⁾ Výnos 10letých státních dluhopisů pro konvergenční účely podle statistiky ČNB. Slouží k posouzení výše dlouhodobých úrokových sazeb podle Maastrichtských kritérií.

³⁾ Deflováno meziročním růstem deflátoru domácí poptávky ve 4. čtvrtletí.

⁴⁾ Deflováno růstem spotřebitelských cen v průběhu roku, uvažována jednotná 15% daň z kapitálových výnosů.

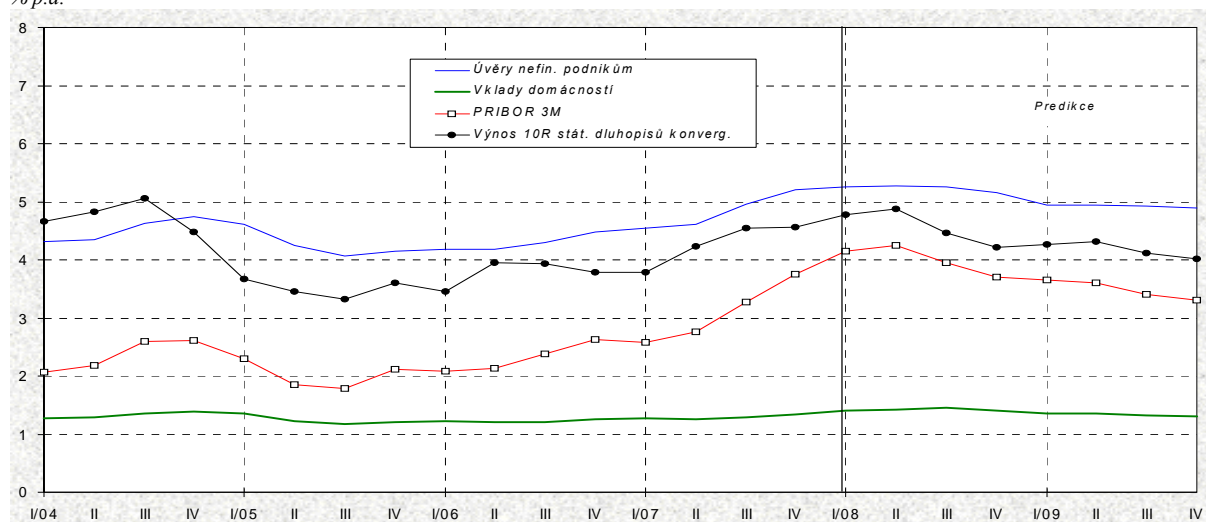
Tabulka 7.2: Úrokové sazby – čtvrtletní průměrné sazby - v % p.a.

	2006				2007			
	Q1	Q2	Q3	Q4	Q1	Q2	Q3	Q4
								Odhad
Diskontní sazba (konec období)	1,00	1,00	1,50	1,50	1,50	1,75	2,25	2,50
Repo 2T (konec období)	2,00	2,00	2,50	2,50	2,50	2,75	3,25	3,50
Lombardní sazba (konec období)	3,00	3,00	3,50	3,50	3,50	3,75	4,25	4,50
PRIBOR 3M	2,08	2,13	2,38	2,62	2,58	2,77	3,27	3,75
Výnos do doby splatnosti 10letých státních dluhopisů pro konvergenční účely ¹⁾	3,46	3,94	3,93	3,78	3,79	4,23	4,54	4,56
Úrokové sazby z úvěrů nefinančním podnikům	4,19	4,19	4,30	4,49	4,54	4,60	4,95	5,2
Úrokové sazby z vkladů domácností	1,22	1,20	1,21	1,26	1,27	1,25	1,28	1,3

¹⁾ Viz poznámka 2 u tabulky 7.1.

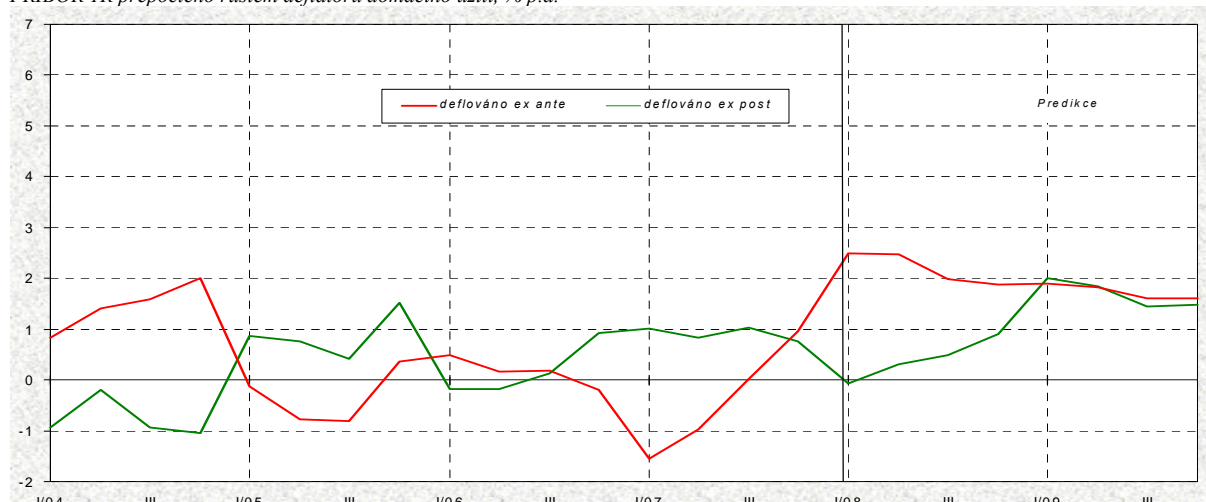
Graf 7.1: Úrokové sazby

% p.a.



Graf 7.2: Reálné sazby mezibankovního trhu

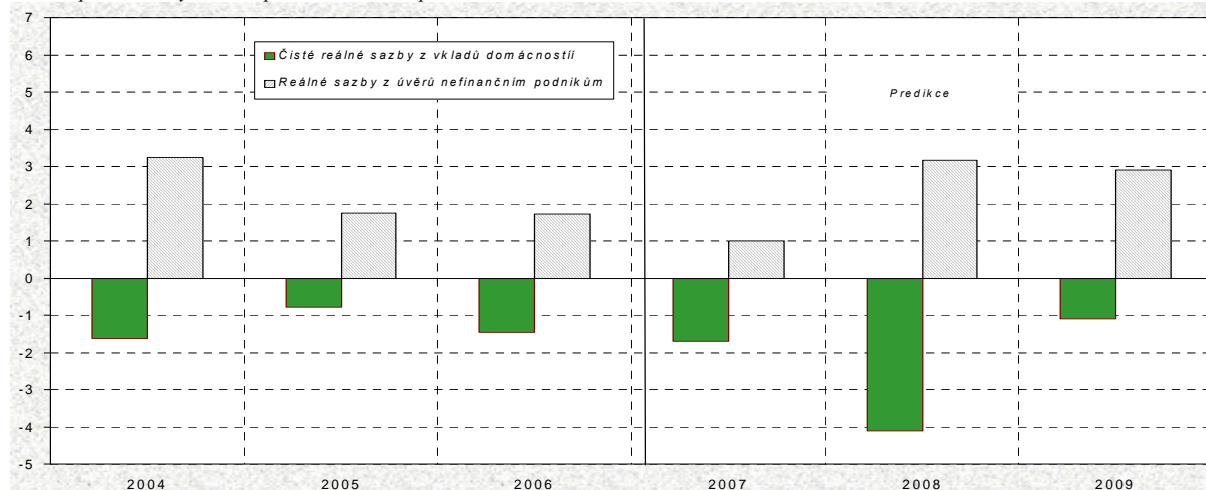
PRIBOR 1R přepočteno růstem deflátoru domácího užití, % p.a.



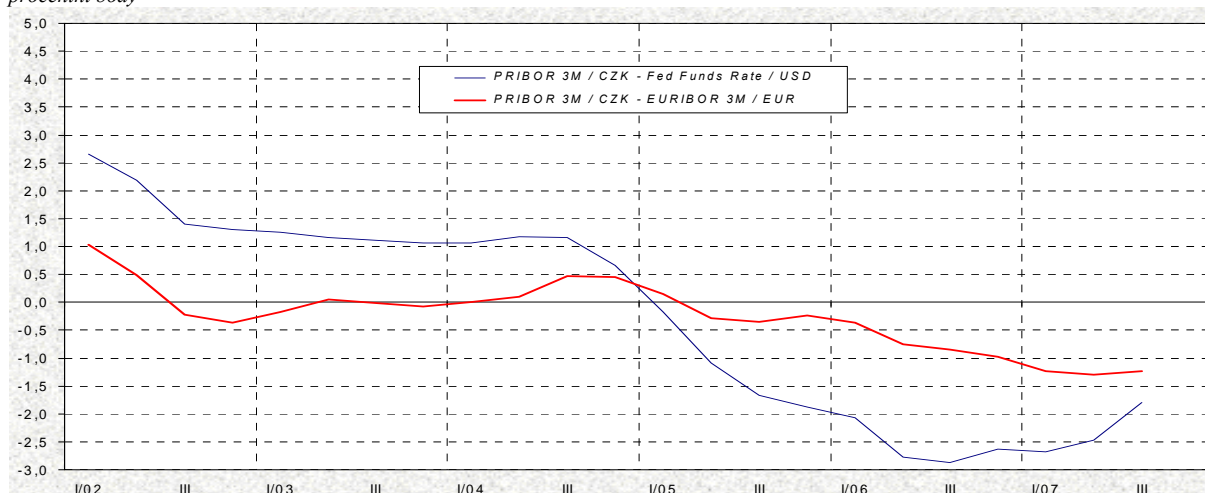
Roční sazba PRIBOR na mezibankovním trhu přepočtená růstem deflátoru domácí poptávky. Při deflování ex post je použit růst cen za uplynulá čtyři čtvrtletí. Při deflování ex ante je použit růst cen v následujících čtyřech čtvrtletích, tedy do splatnosti mezibankovního vkladu. V případě, že skutečné hodnoty růstu cen ještě nejsou známy, je použito predikce. Deflování ex ante podle našeho názoru lépe odráží ekonomický charakter reálných úrokových sazeb.

Graf 7.3: Průměrné reálné sazby z úvěrů a termínovaných vkladů

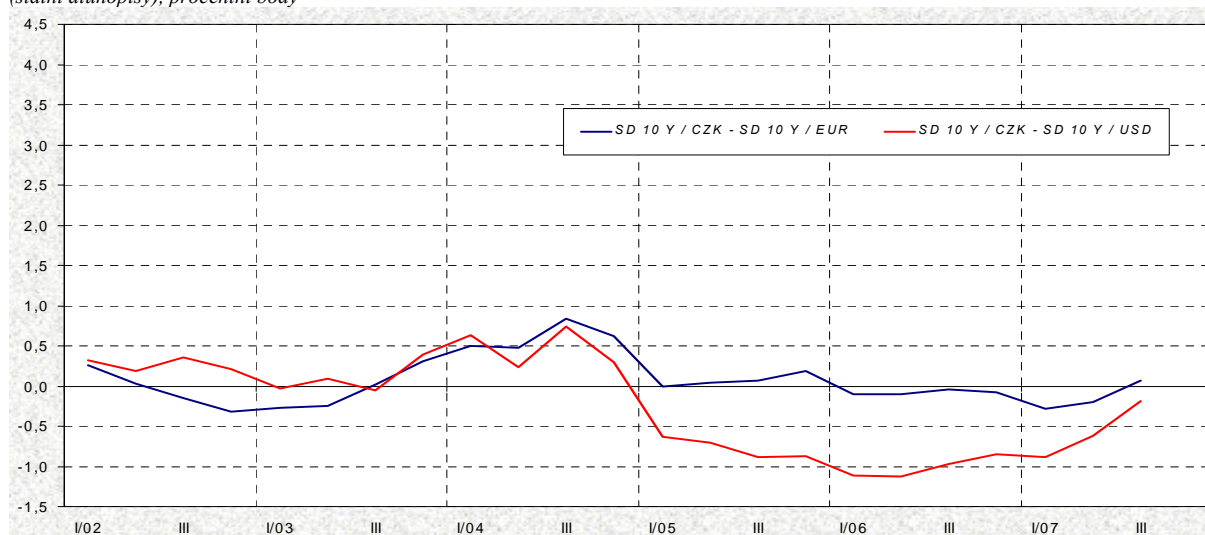
Sazby z úvěrů přepočteny růstem deflátoru domácího užití v průběhu roku, sazby z termínovaných vkladů po zdanění deflovány růstem indexu spotřebitelských cen v průběhu roku., % p.a.



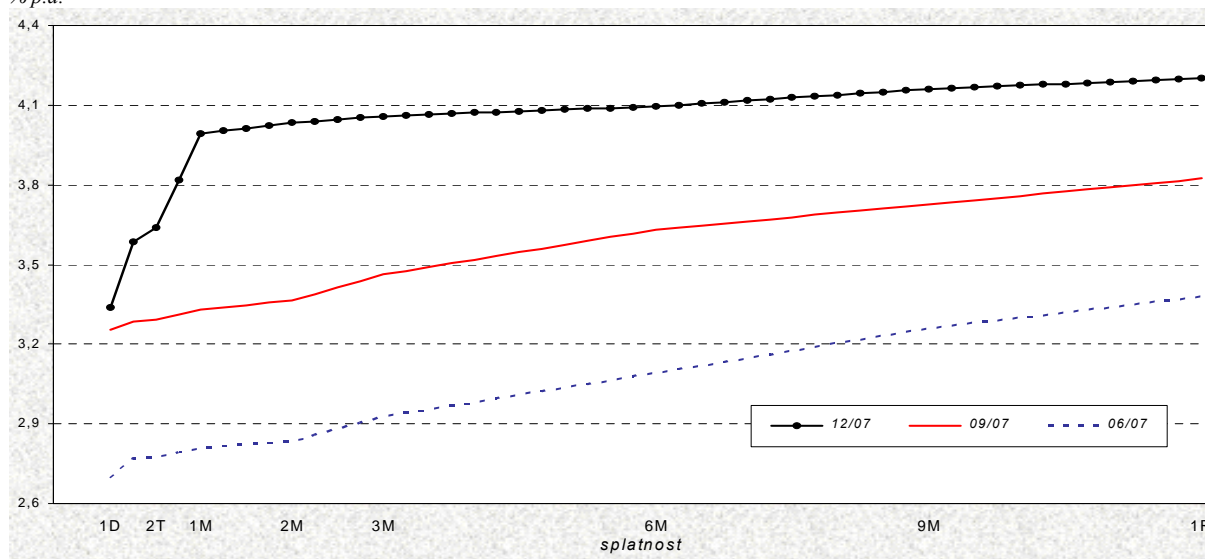
Graf 7.4: Krátkodobý úrokový diferenciál
procentní body



Graf 7.5: Dlouhodobý úrokový diferenciál
(státní dluhopisy), procentní body



Graf 7.6: Výnosové křivky PRIBOR
% p.a.



8. Vládní sektor

Prameny kapitoly 8: MF ČR, ČSÚ

Tabulka 8.1: Saldo a dluh

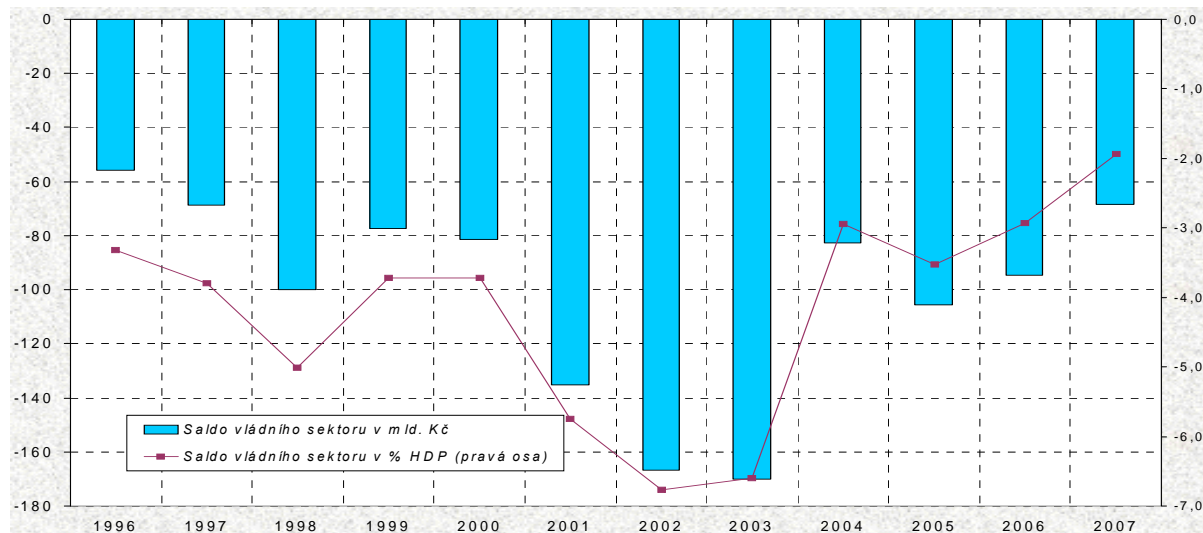
		1998	1999	2000	2001	2002	2003	2004	2005	2006	2007
										Předb.	Predikce
Saldo vládního sektoru	m ld. Kč	-100,1	-77,3	-81,5	-135,0	-166,8	-170,0	-82,7	-105,5	-94,5	-68,4
	% HDP	-5,0	-3,7	-3,7	-5,7	-6,8	-6,6	-2,9	-3,5	-2,9	-1,9
Dluh vládního sektoru	m ld. Kč	299,8	340,5	405,4	591,5	702,3	775,0	855,1	903,5	973,0	1071,2
	předch.r.=100	126,7	113,6	119,1	145,9	118,7	110,3	110,3	105,7	107,7	110,1
	% HDP	15,0	16,4	18,5	25,1	28,5	30,1	30,4	30,2	30,1	30,4
Úrokové deriváty ¹⁾	m ld. Kč	0,0	0,0	0,0	0,0	0,0	-0,5	-0,5	-0,2	-0,4	0,0
Saldo vládního sektoru včetně úrokových derivátů ²⁾	m ld. Kč	-100,1	-77,3	-81,5	-135,0	-166,8	-170,6	-83,3	-105,7	-95,0	-68,4
Úroky	% HDP	1,2	1,0	0,8	1,0	1,2	1,1	1,2	1,2	1,1	1,2
Primární saldo	% HDP	-3,9	-2,7	-2,9	-4,7	-5,5	-5,5	-1,8	-2,4	-1,8	-0,8

Pozn.: Vládní dluh je definován následujícími finančními instrumenty: oběživo a depozita, emitované cenné papíry jiné než účasti s vyloučením finančních derivátů a úvěry (půjčky). Vládní dluh je vyjádřen v nominální hodnotě, která je považována za ekvivalent jmenovité hodnoty (face value). Vládní dluh je konsolidován, tzn. závazky odpovídající finančním aktivům jiných subjektů v subsektoru, resp. sektoru vládních institucí jsou vyloučeny

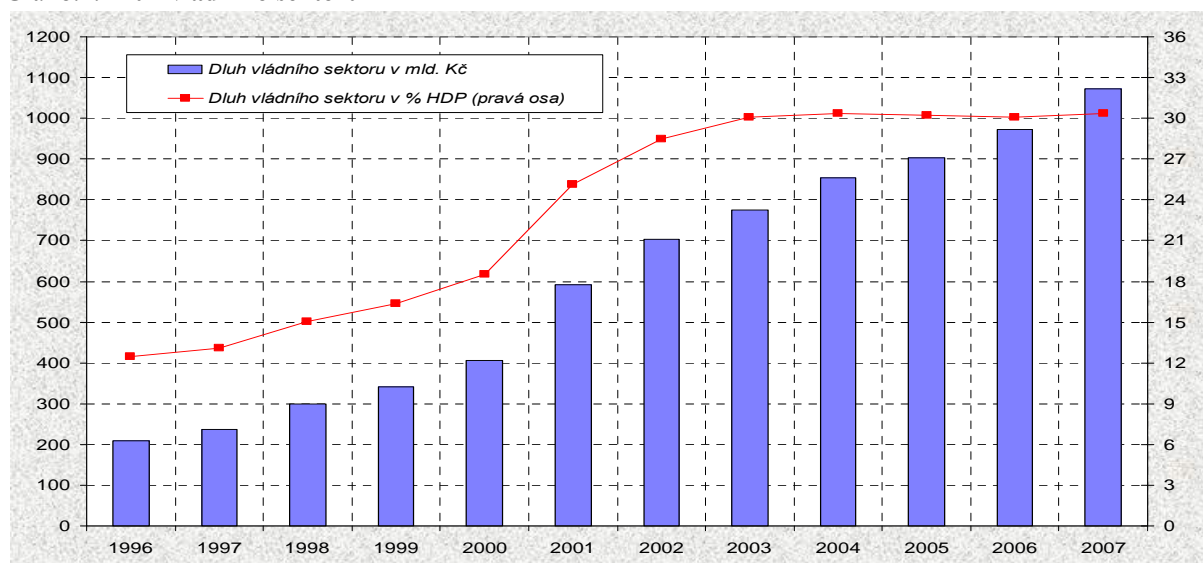
¹⁾ Jedná se o zajišťovací instrumenty proti úrokovému riziku.

²⁾ Deficit vládního sektoru, který je relevantní pro ověřování plnění maastrichtských konvergenčních kritérií.

Graf 8.1: Saldo vládního sektoru



Graf 8.2: Dluh vládního sektoru



9. Světová ekonomika

Prameny: Eurostat; OECD – Main Economic Indicators, Quarterly National Accounts; The Economist; IMF – Financial Statistics; odhady MF

Tabulka 9.1: **Hrubý domácí produkt** – roční
růst ve stálých cenách - v %, sezónně očištěná data

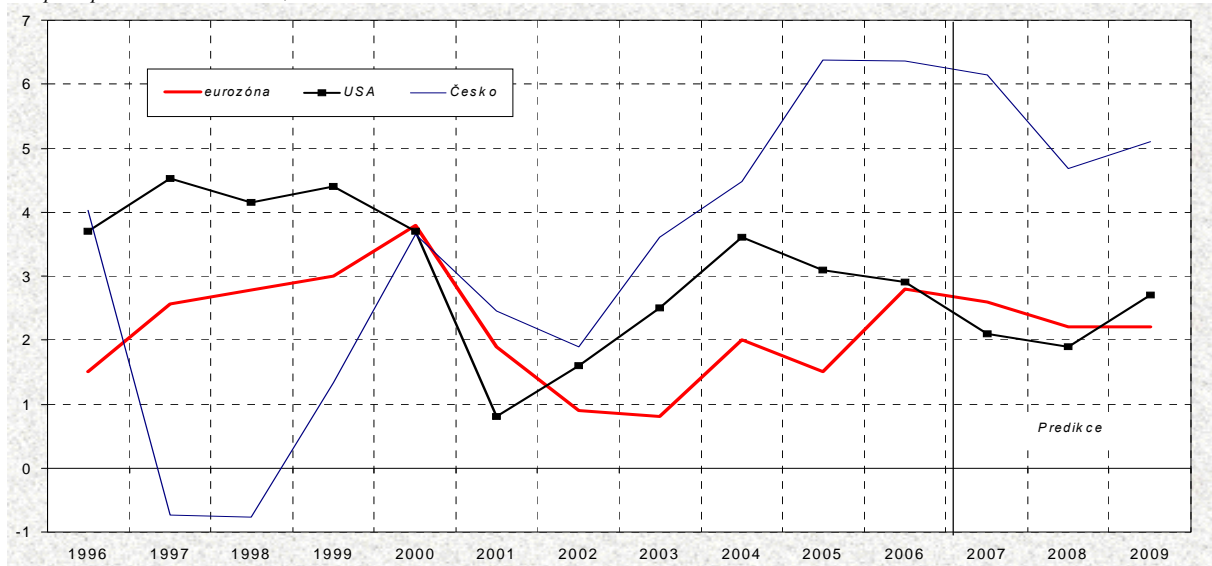
	2000	2001	2002	2003	2004	2005	2006	2007 <i>Odhad</i>	2008 <i>Predikce</i>	2009 <i>Predikce</i>
EU-27	3,8	2,0	1,2	1,3	2,5	1,8	3,0	2,9	2,4	2,4
EU-15	3,8	1,9	1,1	1,2	2,3	1,6	2,8	2,7	2,7	2,2
EA-12	3,8	1,9	0,9	0,8	2,0	1,5	2,8	2,6	2,2	2,2
Německo	3,2	1,2	0,0	-0,2	0,8	1,1	3,0	2,7	2,0	2,2
Francie	3,9	1,9	1,0	1,1	2,5	1,7	2,0	2,0	1,9	2,2
Británie	3,8	2,4	2,1	2,8	3,3	1,8	2,8	2,9	2,1	2,2
Rakousko	3,4	0,8	0,9	1,2	2,3	2,0	3,3	3,1	2,6	2,6
USA	3,7	0,8	1,6	2,5	3,6	3,1	2,9	2,1	1,9	2,7
Japonsko	2,9	0,2	0,3	1,4	2,7	1,9	2,2	2,0	1,7	2,2
Maďarsko	5,2	4,1	4,4	4,2	4,8	4,1	3,9	1,8	2,6	3,8
Polsko	4,3	1,2	1,4	3,9	5,3	3,6	6,1	6,5	5,6	5,2
Slovensko	0,7	3,2	4,1	4,2	5,4	6,0	8,3	9,0	7,8	7,5
Česko	3,6	2,5	1,9	3,6	4,5	6,4	6,4	6,1	4,7	5,1

Tabulka 9.2: **Hrubý domácí produkt** – čtvrtletní
růst ve stálých cenách proti stejnému období předchozího roku - v %, sezónně očištěná data

	2006				2007			
	Q1	Q2	Q3	Q4	Q1	Q2	Q3	Q4 <i>Odhad</i>
EU-27	2,8	3,1	3,2	3,5	3,4	2,8	3,0	2,5
EU-15	2,6	2,9	2,9	3,2	3,2	2,5	2,7	2,4
EA-12	2,5	2,9	2,8	3,2	3,2	2,5	2,7	2,4
Německo	2,0	3,1	3,2	3,9	3,6	2,5	2,5	2,4
Francie	2,0	2,7	2,1	2,1	2,0	1,4	2,2	2,4
Británie	2,4	2,8	3,0	3,3	3,1	3,2	3,3	2,8
Rakousko	3,2	3,1	3,0	3,3	3,6	3,4	3,4	3,0
USA	3,3	3,2	2,3	2,6	1,5	1,9	2,8	2,0
Japonsko	2,6	2,2	1,4	2,5	2,8	1,6	2,0	1,7
Maďarsko	4,3	4,0	3,9	3,3	2,6	1,6	1,1	1,7
Polsko	5,1	6,1	6,5	7,0	6,7	6,6	6,4	6,4
Slovensko	8,1	8,4	8,6	8,2	8,3	9,3	9,4	9,0
Česko	6,6	6,4	6,3	6,2	6,4	6,3	6,0	5,8

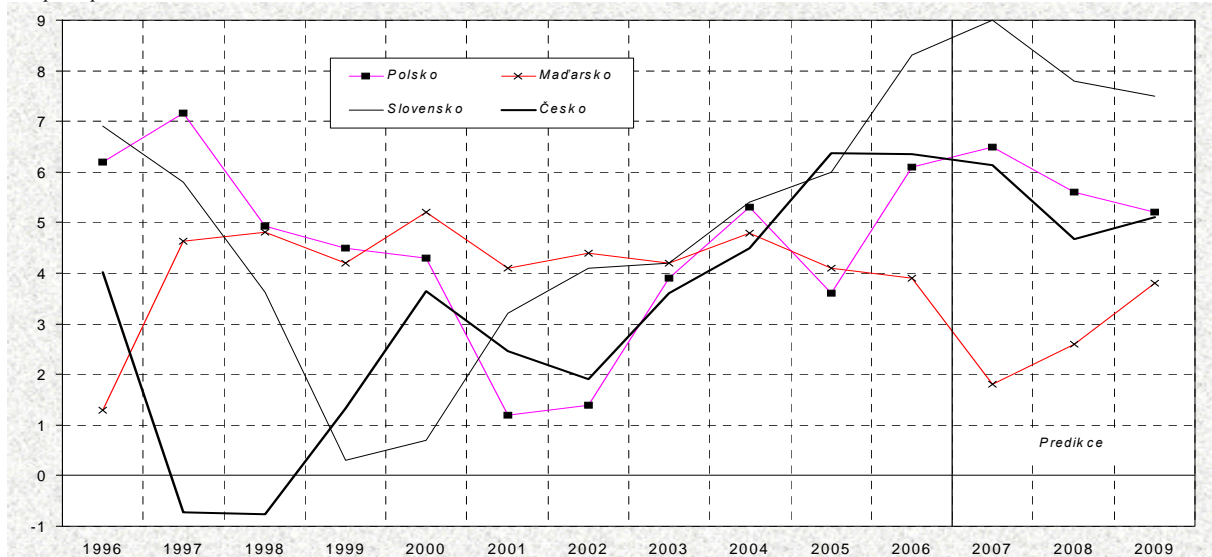
Graf 9.1: Hrubý domácí produkt

růst proti předchozímu roku v %, sezónně očištěná data



Graf 9.2: Hrubý domácí produkt – vybrané tranzitivní země

růst proti předchozímu roku - v %, sezónně očištěná data



Tabulka 9.3: Světové ceny komodit – roční

ceny okamžitého dodání

		2000	2001	2002	2003	2004	2005	2006	2007	2008	2009
										<i>Predikce</i>	<i>Predikce</i>
Ropa B rent	USD/barel	28,3	24,4	25,0	28,8	38,3	54,4	65,4	72,7	89	89
	předch. r.=100	159,9	86,2	102,4	115,3	133,0	142,0	120,1	111,2	121,7	100,0
Index v CZK	2000=100	100,0	85,0	74,9	74,5	90,2	119,3	135,3	135,1	148	146
	předch. r.=100	178,4	85,0	88,2	99,4	121,1	132,3	113,4	99,9	109,8	98,3
Index NFC^{*)} (USD)	2005=100	79,6	75,8	77,3	81,8	97,3	100,0	123,2	140,5	140	134
	předch. r.=100	104,2	95,2	101,9	105,9	118,9	102,8	123,2	114,0	99,4	95,9
Index NFC (Kč)	2000=100	100,0	93,9	82,4	75,2	81,4	77,9	90,7	92,9	83	78
	předch. r.=100	116,3	93,9	87,7	91,3	108,3	95,8	116,4	102,4	89,7	94,3

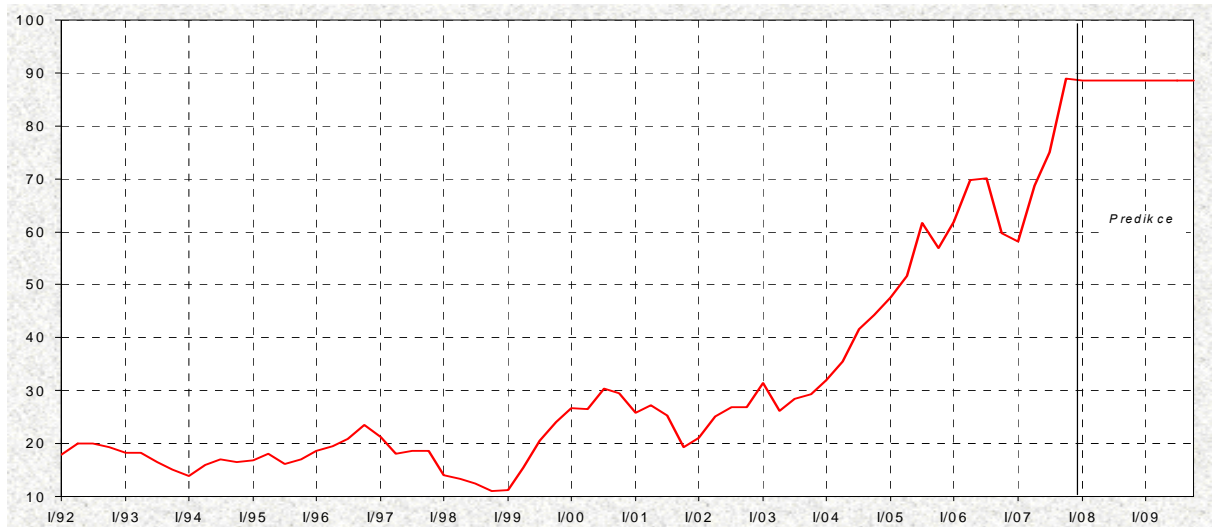
*) NFC – Nonfuel commodities (suroviny mimo palivových)

Tabulka 9.4: Světové ceny komodit – čtvrtletní
ceny okamžitého dodání

		2006				2007			
		Q1	Q2	Q3	Q4	Q1	Q2	Q3	Q4
Ropa Brent	USD/barel	61,9	69,8	70,1	59,7	58,1	68,7	75,0	89,0
	st.obd.p.r.=100	130,0	135,3	113,8	104,9	93,9	98,4	107,0	149,1
Index v CZK	2000=100	134,5	144,0	142,4	118,7	113,5	131,6	139,3	150,6
	st.obd.p.r.=100	135,1	127,6	104,1	92,6	84,4	91,4	97,8	126,9
Index NFC (USD)	2005=100	110,9	124,5	126,9	130,7	134,5	143,5	141,1	143,1
	st.obd.p.r.=100	112,6	125,4	127,0	127,8	121,2	115,2	111,2	109,5
Index NFC (Kč)	2000=100	85,9	91,5	91,8	92,5	93,6	97,9	93,3	86,3
	st.obd.p.r.=100	117,0	118,3	116,1	112,8	109,0	107,0	101,7	93,2

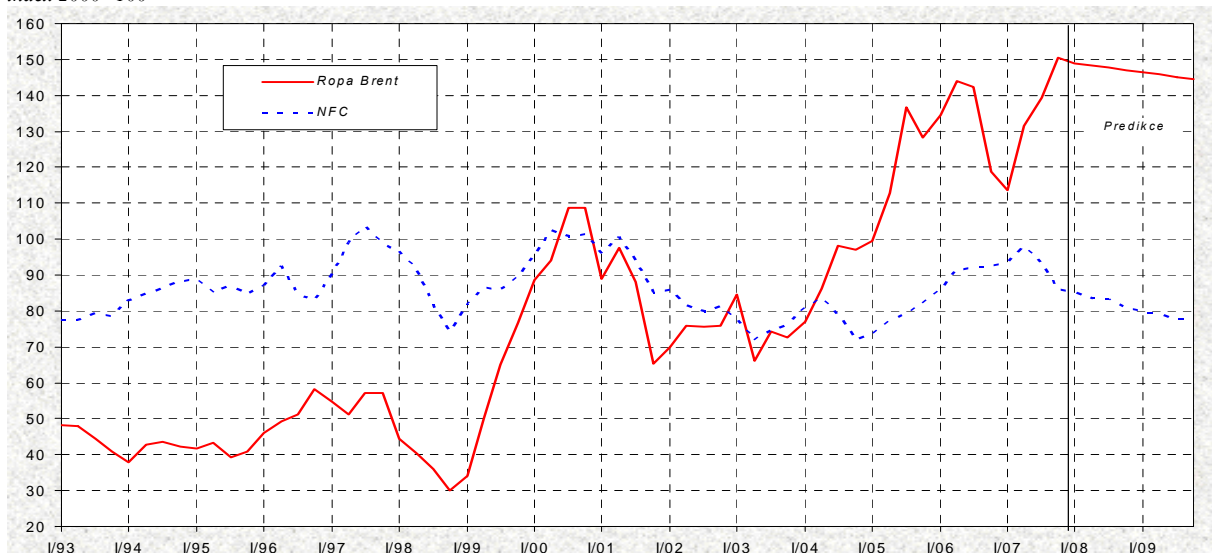
Graf 9.3: Dolarová cena ropy

USD/barel



Graf 9.4: Korunové indexy světových cen komodit

index 2000=100



10. Mezinárodní srovnání

Prameny: Eurostat, OECD, IMF, propočty MF ČR

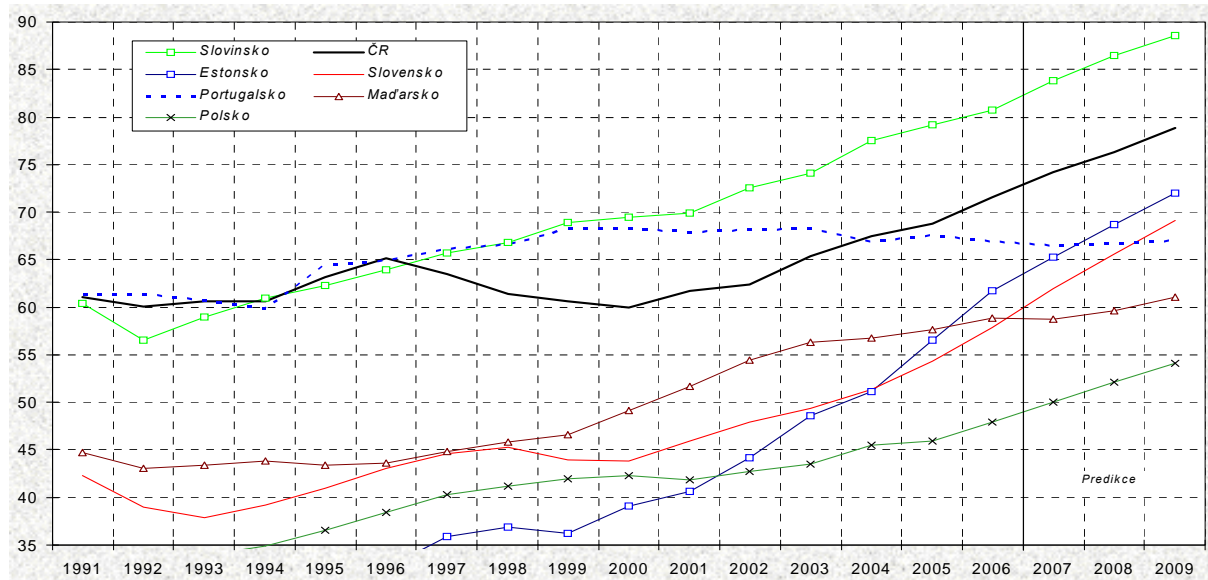
Tabulka 10.1: Úroveň HDP na obyvatele při přepočtu pomocí běžné parity kupní síly

		2000	2001	2002	2003	2004	2005	2006	2007	2008	2009
									Odhad	Predikce	Predikce
Řecko	PPS (EU - 27)	16 000	17 200	18 600	19 100	20 300	21 600	22 900	24 200	25 600	27 000
	EA 12 = 100	74	77	80	82	84	86	88	89	91	92
Slovinsko	PPS (EU - 27)	15 100	15 700	16 800	17 200	18 700	19 800	21 100	22 800	24 400	26 000
	EA 12 = 100	70	70	73	74	78	79	81	84	86	89
Česko	PPS (EU - 27)	13 000	13 900	14 400	15 200	16 300	17 200	18 500	20 000	21 400	22 900
	EA 12 = 100	60	62	62	65	67	69	72	74	76	79
Portugalsko	PPS (EU - 27)	14 900	15 300	15 700	15 900	16 100	16 900	17 500	18 200	18 900	19 700
	EA 12 = 100	68	68	68	68	67	68	67	67	67	67
Estonsko	PPS (EU - 27)	8 500	9 100	10 200	11 300	12 300	14 100	16 100	17 800	19 400	21 100
	EA 12 = 100	39	41	44	49	51	56	62	65	69	72
Slovensko	PPS (EU - 27)	9 500	10 300	11 100	11 500	12 400	13 600	15 000	16 700	18 400	20 100
	EA 12 = 100	44	46	48	49	51	54	58	62	66	69
Maďarsko	PPS (EU - 27)	10 700	11 600	12 600	13 100	13 700	14 400	15 300	15 900	16 700	17 800
	EA 12 = 100	49	52	54	56	57	58	59	59	60	61
Litva	PPS (EU - 27)	7 500	8 200	9 000	10 100	10 900	11 900	13 200	14 700	16 200	17 700
	EA 12 = 100	34	36	39	44	45	48	51	54	57	60
Lotyšsko	PPS (EU - 27)	7 000	7 700	8 400	9 000	9 900	11 200	12 700	14 400	15 900	17 300
	EA 12 = 100	32	34	36	39	41	45	49	53	56	59
Polsko	PPS (EU - 27)	9 200	9 400	9 900	10 100	11 000	11 500	12 300	13 400	14 500	15 600
	EA 12 = 100	42	42	43	44	45	46	48	50	52	54

Paritou kupní síly je takový poměr mezi měnami, který vyjadřuje schopnost zakoupit stejný soubor statků v obou zemích.

Graf 10.1: Úroveň HDP na obyvatele při přepočtu pomocí běžné parity kupní síly

EA 12 = 100



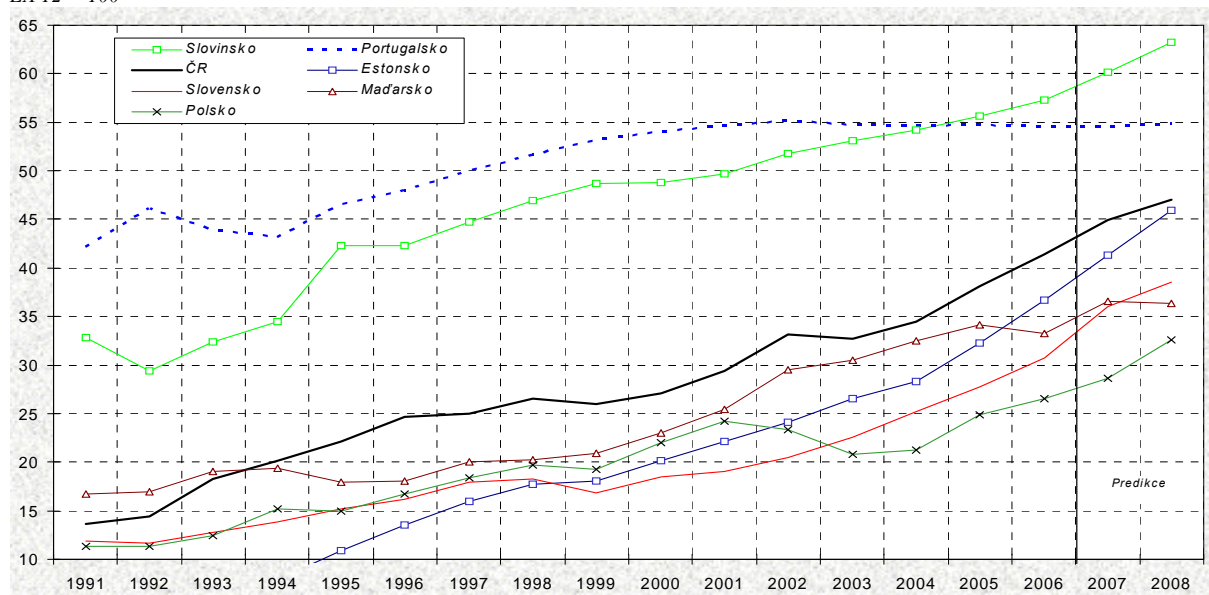
Tabulka 10.2: Úroveň HDP na obyvatele při přepočtu pomocí běžného směnného kurzu

		1999	2000	2001	2002	2003	2004	2005	2006	2007	2008	
											<i>Odhad</i>	<i>Predikce</i>
Řecko	EUR	12 100	12 600	13 500	14 300	15 500	16 700	17 900	19 200	20 500	21 700	
	EA 12 = 100	57	57	59	61	64	67	69	71	73	75	
	Index cenové hladiny HDP	EA 12 = 100	80	78	77	76	78	79	80	81	82	82
Slovinsko	EUR	10 300	10 800	11 400	12 200	12 900	13 600	14 300	15 400	16 800	18 400	
	EA 12 = 100	49	49	50	52	53	54	56	57	60	63	
	Index cenové hladiny HDP	EA 12 = 100	71	70	71	71	72	70	70	71	72	73
Česko	EUR	5 500	6 000	6 800	7 800	7 900	8 600	9 800	11 100	12 400	14 000	
	EA 12 = 100	26	27	29	33	33	34	38	41	45	47	
	Index cenové hladiny HDP	EA 12 = 100	43	45	48	53	50	51	55	58	61	62
Portugalsko	EUR	11 200	12 000	12 600	13 000	13 300	13 700	14 100	14 700	15 300	15 900	
	EA 12 = 100	53	54	55	55	55	55	55	55	55	55	
	Index cenové hladiny HDP	EA 12 = 100	78	79	80	81	80	82	81	82	82	82
Estonsko	EUR	3 800	4 500	5 100	5 700	6 400	7 100	8 300	9 800	11 600	13 300	
	EA 12 = 100	18	20	22	24	27	28	32	37	41	46	
	Index cenové hladiny HDP	EA 12 = 100	50	51	54	55	55	55	57	59	63	67
Slovensko	EUR	3 600	4 100	4 400	4 800	5 500	6 300	7 100	8 300	10 100	11 200	
	EA 12 = 100	17	19	19	20	23	25	28	31	36	39	
	Index cenové hladiny HDP	EA 12 = 100	38	42	41	43	46	49	51	53	58	59
Maďarsko	EUR	4 400	5 100	5 800	7 000	7 400	8 100	8 800	8 900	10 200	10 500	
	EA 12 = 100	21	23	25	29	30	32	34	33	37	36	
	Index cenové hladiny HDP	EA 12 = 100	45	47	49	54	54	57	59	57	62	61
Litva	EUR	2 900	3 500	3 900	4 300	4 800	5 300	6 100	7 000	8 200	9 500	
	EA 12 = 100	14	16	17	18	20	21	23	26	29	33	
	Index cenové hladiny HDP	EA 12 = 100	41	46	47	47	45	46	49	51	54	57
Lotyšsko	EUR	2 900	3 600	4 000	4 200	4 300	4 800	5 700	7 100	9 100	10 800	
	EA 12 = 100	14	16	17	18	18	19	22	26	32	37	
	Index cenové hladiny HDP	EA 12 = 100	43	50	51	49	46	47	49	54	61	66
Polsko	EUR	4 100	4 900	5 600	5 500	5 000	5 300	6 400	7 100	8 000	9 500	
	EA 12 = 100	19	22	24	23	21	21	25	27	29	33	
	Index cenové hladiny HDP	EA 12 = 100	46	52	58	55	48	47	54	55	57	62

Index cenové hladiny je podíl směnného kurzu a parity kupní síly mezi měnami.

Graf 10.2: Úroveň HDP na obyvatele při přepočtu pomocí běžného směnného kurzu

EA 12 = 100



Graf 10.3: Komparativní cenová hladina HDP

EA 12 = 100

