

6. Demografie

Prameny: ČSÚ, ČSSZ, propočty MF ČR podle Demografické projekce ČSÚ 2003, vysoká varianta

Tabulka 6.1: Demografie
v tis. osob koncem roku

	2001	2002	2003	2004	2005	2006	2007	2008	2009	2010
							<i>Odhad</i>	<i>Predikce</i>	<i>Predikce</i>	<i>Výhled</i>
Počet obyvatel	10 206	10 203	10 211	10 221	10 251	10 287	10 319	10 351	10 383	10 414
<i>předch.r.=100</i>	99,7	100,0	100,1	100,1	100,3	100,4	100,3	100,3	100,3	100,3
Věkové skupiny:										
(0 - 19)	2 296	2 255	2 219	2 184	2 155	2 131	2 104	2 076	2 052	2 025
<i>předch.r.=100</i>	97,8	98,2	98,4	98,5	98,7	98,9	98,8	98,7	98,8	98,7
(20 - 59)	6 005	6 016	6 022	6 020	6 042	6 033	6 024	6 025	6 027	6 028
<i>předch.r.=100</i>	100,0	100,2	100,1	100,0	100,4	99,9	99,9	100,0	100,0	100,0
(60 a více)	1 905	1 932	1 971	2 017	2 054	2 123	2 190	2 250	2 304	2 361
<i>předch.r.=100</i>	101,2	101,4	102,0	102,3	101,9	103,4	103,2	102,7	102,4	102,5
Starobní důchodci	1 935	1 921	1 933	1 945	1 962	1 995	2 026	2 060	2 094	2 126
<i>předch.r.=100</i>	100,8	99,3	100,6	100,6	100,9	101,7	101,6	101,7	101,6	101,5
Míry závislosti (v %):										
Demografická ¹⁾	31,7	32,1	32,7	33,5	34,0	35,2	36,4	37,3	38,2	39,2
Podle platné legislativy ²⁾	32,8	32,8	32,8	32,8	33,0	33,3	33,5	33,9	34,2	34,5
Efektivní míra závislosti ³⁾	40,8	40,1	40,9	41,1	40,8	41,0	40,9	41,0	41,5	42,0
Úhrnná plodnost ⁴⁾	1,146	1,171	1,179	1,226	1,28	1,33	1,31	1,33	1,34	1,36
Přírůstek populace	-26	-3	8	9	31	36	32	32	32	31
Přirozený přírůstek	-17	-15	-18	-10	-6	1	-8	-8	-8	-9
Živě narození	91	93	94	98	102	106	103	104	104	104
Zemřelí	108	108	111	107	108	104	111	112	112	112
Saldo migrace	-9	12	26	19	36	35	40	40	40	40
Imigrace	13	45	60	53	60	68
Emigrace	21	32	34	35	24	33

Údaje se týkají obyvatel, kteří mají na území ČR trvalé bydliště, a to bez ohledu na jejich státní občanství.

Údaje o struktuře populace za rok 2006 (předběžná skutečnost) jsou odděleny od dat za rok 2007, protože data za minulost se do jisté míry odchylní od projekce.

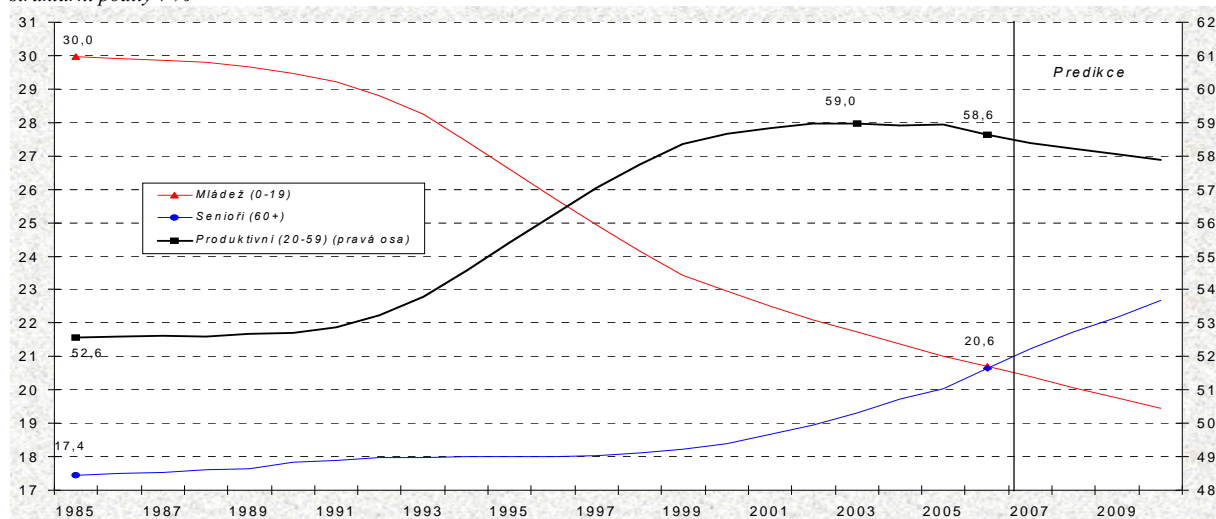
¹⁾ Podíl počtu obyvatel v seniorském věku (nad 59 let) na počtu obyvatel v produkt. věku - nezohledňuje tedy prodlužování věku odchodu do důchodu.

²⁾ Podíl počtu obyvatel v důchodovém věku podle platné legislativy na počtu ostatních obyvatel nad 19 let.

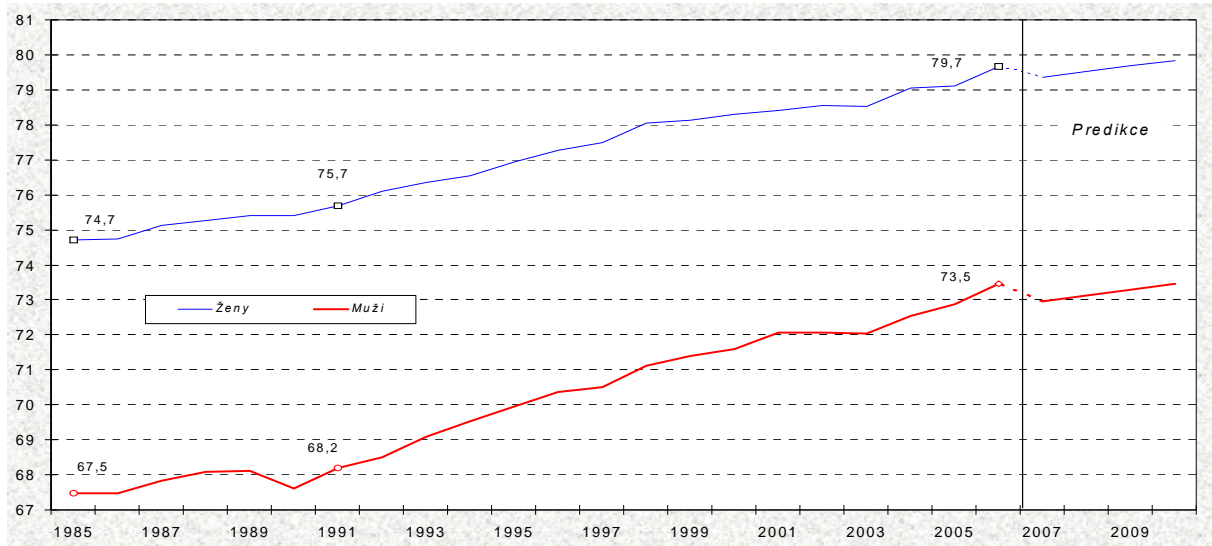
³⁾ Podíl počtu vyplácených starobních důchodů na počtu zaměstnaných.

⁴⁾ Počet živě narozených dětí připadajících na 1 ženu, pokud by po celé její reprodukční období zůstala její plodnost stejná jako v uvedeném roce. Pro udržení dlouhodobě stabilní populace by měl tento ukazatel v podmínkách ČR dosahovat hodnoty cca 2,04.

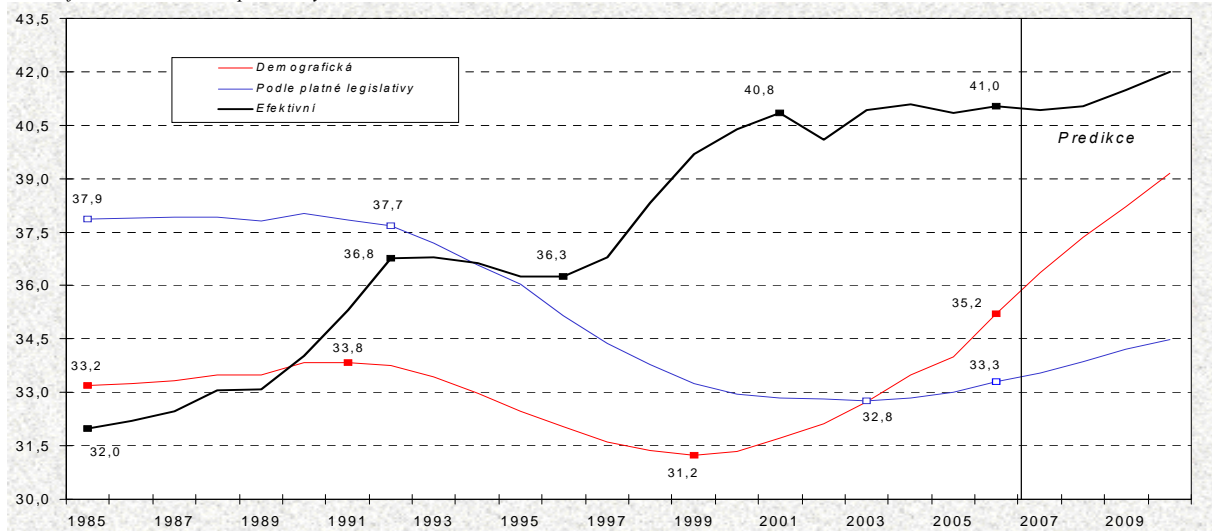
Graf 6.1: Věkové skupiny
strukturní podíly v %



Graf 6.2: Střední délka života
v letech



Graf 6.3: Míry závislosti
v %, definice ukazatelů viz poznámky k tabulce 6.1



Graf 6.4: Starobní důchodci
absolutní meziroční přírůstky v tis. osob ke konci období

