

### 3. Trh práce a domácnosti

Prameny kapitoly 3: ČSÚ, MPSV ČR, propočty MF ČR.

Tabulka 3.1: Zaměstnanost – roční

		2000	2001	2002	2003	2004	2005	2006	2007	2008	2009
									<i>Odhad</i>	<i>Predikce</i>	<i>Predikce</i>
<b>Výběrové šetření pracovních sil - ČSÚ:</b>											
<b>Zaměstnanost<sup>1)</sup></b>	<i>průměr v tis.osob</i>	.	4728	4765	4733	4707	4764	4828	4918	4999	5037
	<i>předch.r.=100</i>	99,3	100,4	(100,8)	99,3	99,4	101,2	101,3	101,9	101,6	100,8
<b>- zaměstnanci<sup>2)</sup></b>	<i>průměr v tis.osob</i>	.	4014	4002	3922	3914	4001	4048	4119	4168	4188
	<i>předch.r.=100</i>	98,6	100,2	(99,7)	98,0	99,8	102,2	101,2	101,7	101,2	100,5
<b>- podnikatelé<sup>3)</sup></b>	<i>průměr v tis.osob</i>	.	714	763	811	792	763	780	800	831	849
	<i>předch.r.=100</i>	103,4	100,8	(106,8)	106,4	97,6	96,3	102,2	102,5	103,9	102,2
<b>Nezaměstnanost</b>	<i>průměr v tis.osob</i>	.	421	374	399	426	410	371	278	227	213
<b>Míra nezaměstnanosti</b>	<i>průměr v %</i>	8,8	8,1	7,3	7,8	8,3	7,9	7,1	5,3	4,4	4,1
<b>Pracovní síla</b>	<i>průměr v tis.osob</i>	.	5149	5139	5132	5133	5174	5199	5196	5226	5249
	<i>předch.r.=100</i>	99,4	99,7	99,8	99,9	100,0	100,8	100,5	99,9	100,6	100,4
<b>Populace ve věku 15 - 64 let</b>	<i>průměr v tis.osob</i>	.	7165	7183	7214	7247	7270	7307	7345	7364	7365
	<i>předch.r.=100</i>	100,4	100,4	100,3	100,4	100,4	100,3	100,5	100,5	100,3	100,0
<b>Zaměstnanost / Populace 15 - 64</b>	<i>průměr v %</i>	66,0	66,0	66,3	65,6	64,9	65,5	66,1	67,0	67,9	68,4
<b>Míra zaměstnanosti 15 - 64 let<sup>4)</sup></b>	<i>průměr v %</i>	65,2	65,2	65,6	64,9	64,2	64,8	65,3	66,1	66,9	67,3
<b>Prac.síla / Populace 15 - 64</b>	<i>průměr v %</i>	72,4	71,9	71,5	71,1	70,8	71,2	71,2	70,7	71,0	71,3
<b>Míra ekon.aktivity 15 - 64 let<sup>5)</sup></b>	<i>průměr v %</i>	71,6	71,1	70,8	70,4	70,1	70,4	70,3	69,8	70,0	70,2
<b>Národní účty - ČSÚ:</b>											
<b>Zaměstnanost (domácí koncept)</b>	<i>průměr v tis.osob</i>	4940	4963	4991	4923	4940	4988	5082	5171	5255	5295
	<i>předch.r.=100</i>	99,8	100,5	100,6	98,7	100,3	101,0	101,9	101,8	101,6	100,8
<b>Registrovaná nezaměstnanost - MPSV:</b>											
<b>Nezaměstnanost</b>	<i>průměr v tis.osob</i>	470,0	443,8	477,5	521,6	537,4	514,3	474,8	392,8	319	283
<b>Míra nezaměstnanosti<sup>6)</sup></b>	<i>průměr v %</i>	9,02	8,54	9,16	9,90	10,24	9,79	.	.	.	.
	<i>průměr v %</i>	.	.	.	.	9,2	8,97	8,13	6,62	5,4	4,7
<b>Registrace zahraniční pracovníci - MPSV, MPO</b>											
<b>Celkem</b>	<i>průměr v tis.osob</i>	155,1	166,7	167,6	163,2	169,4	195,2	233,2	.	.	.
	<i>předch.r.=100</i>	103,3	107,5	100,5	97,4	103,8	115,3	119,4	.	.	.
<b>- zaměstnanci</b>	<i>průměr v tis.osob</i>	95,7	105,1	106,0	102,3	106,1	131,2	165,5	209,7	.	.
	<i>předch.r.=100</i>	96,0	109,8	100,9	96,5	103,7	123,7	126,1	126,7	.	.
<b>- podnikatelé</b>	<i>průměr v tis.osob</i>	59,4	61,7	61,6	60,9	63,3	64,0	67,7	.	.	.
	<i>předch.r.=100</i>	117,9	103,8	99,9	98,9	103,9	101,2	105,7	.	.	.

U ukazatelů Výběrového šetření pracovních sil nejsou data za rok 2001 srovnatelná s následujícími roky vlivem harmonizace dotazníku se standardem Eurostatu. Rozdíly mezi nezaměstnaností podle VŠPS a podle registrace na úřadech práce vyplývají jednak z odlišné definice obou ukazatelů a jednak ze způsobu šetření VŠPS, který pravděpodobně systémově snižuje vykazovaný počet nezaměstnaných (pořadí otázek v dotazníku, struktura non-response).

<sup>1)</sup> Zaměstnaní s jediným nebo hlavním zaměstnáním podle Výběrového šetření pracovních sil (VŠPS).

<sup>2)</sup> Včetně členů produkčních družstev.

<sup>3)</sup> Včetně pomáhajících rodinných příslušníků.

<sup>4)</sup> Na rozdíl od předchozího ukazatele nezahrnuje zaměstnané nad 64 let.

<sup>5)</sup> Na rozdíl od předchozího ukazatele nezahrnuje pracovní sílu nad 64 let.

<sup>6)</sup> V prvním řádku podle „staré“ metodiky, ve druhém řádku podle „nové“ metodiky.

Tabulka 3.2: Zaměstnanost – čtvrtletní

		2006				2007			
		Q1	Q2	Q3	Q4	Q1	Q2	Q3	Q4 <i>Odhad</i>
<b>Výběrové šetření pracovních sil - ČSÚ:</b>									
<b>Zaměstnanost</b>	<i>průměr v tis. osob</i>	<b>4785</b>	<b>4826</b>	<b>4839</b>	<b>4862</b>	<b>4865</b>	<b>4914</b>	<b>4942</b>	<b>4953</b>
	<i>st. obd. p.r. = 100</i>	101,7	101,6	100,9	101,2	101,7	101,8	102,1	101,9
<b>- zaměstnanci</b>	<i>průměr v tis. osob</i>	<b>4025</b>	<b>4045</b>	<b>4051</b>	<b>4073</b>	<b>4078</b>	<b>4119</b>	<b>4136</b>	<b>4142</b>
	<i>st. obd. p.r. = 100</i>	102,2	101,6	100,3	100,7	101,3	101,8	102,1	101,7
<b>- podnikatelé</b>	<i>průměr v tis. osob</i>	<b>760</b>	<b>781</b>	<b>789</b>	<b>789</b>	<b>787</b>	<b>795</b>	<b>806</b>	<b>811</b>
	<i>st. obd. p.r. = 100</i>	99,1	101,6	104,0	104,0	103,5	101,8	102,1	102,7
<b>Nezaměstnanost</b>	<i>průměr v tis. osob</i>	<b>414</b>	<b>367</b>	<b>365</b>	<b>339</b>	<b>311</b>	<b>275</b>	<b>267</b>	<b>258</b>
<b>Míra nezaměstnanosti</b>	<i>průměr v %</i>	<b>8,0</b>	<b>7,1</b>	<b>7,0</b>	<b>6,5</b>	<b>6,0</b>	<b>5,3</b>	<b>5,1</b>	<b>5,0</b>
<b>Pracovní síla</b>	<i>průměr v tis. osob</i>	<b>5199</b>	<b>5193</b>	<b>5204</b>	<b>5201</b>	<b>5176</b>	<b>5189</b>	<b>5209</b>	<b>5211</b>
	<i>st. obd. p.r. = 100</i>	101,3	100,8	100,0	99,9	99,6	99,9	100,1	100,2
<b>Populace ve věku 15 - 64 let</b>	<i>průměr v tis. osob</i>	<b>7297</b>	<b>7304</b>	<b>7309</b>	<b>7319</b>	<b>7328</b>	<b>7344</b>	<b>7350</b>	<b>7357</b>
	<i>předch. r. = 100</i>	100,6	100,5	100,5	100,5	100,4	100,5	100,6	100,5
<b>Zaměstnanost / Populace 15 - 64</b>	<i>průměr v %</i>	<b>65,6</b>	<b>66,1</b>	<b>66,2</b>	<b>66,4</b>	<b>66,4</b>	<b>66,9</b>	<b>67,2</b>	<b>67,3</b>
	<i>m eziroční přírůstek</i>	0,7	0,7	0,3	0,5	0,8	0,8	1,0	0,9
<b>Míra zaměstnanosti 15 - 64 let <sup>1)</sup></b>	<i>průměr v %</i>	<b>64,8</b>	<b>65,3</b>	<b>65,4</b>	<b>65,6</b>	<b>65,5</b>	<b>66,0</b>	<b>66,3</b>	<b>66,4</b>
	<i>m eziroční přírůstek</i>	0,7	0,6	0,2	0,5	0,7	0,7	0,9	0,8
<b>Prac. síla / Populace 15 - 64</b>	<i>průměr v %</i>	<b>71,3</b>	<b>71,1</b>	<b>71,2</b>	<b>71,1</b>	<b>70,6</b>	<b>70,6</b>	<b>70,9</b>	<b>70,8</b>
	<i>m eziroční přírůstek</i>	0,5	0,2	-0,3	-0,4	-0,6	-0,4	-0,3	-0,2
<b>Míra ekonom. aktivity 15 - 64 let <sup>2)</sup></b>	<i>průměr v %</i>	<b>70,5</b>	<b>70,3</b>	<b>70,4</b>	<b>70,2</b>	<b>69,8</b>	<b>69,7</b>	<b>69,9</b>	<b>69,9</b>
	<i>m eziroční přírůstek</i>	0,4	0,1	-0,3	-0,5	-0,7	-0,5	-0,4	-0,3
<b>Národní účty - ČSÚ:</b>									
<b>Zaměstnanost (domácí koncept)</b>	<i>průměr v tis. osob</i>	<b>5011</b>	<b>5074</b>	<b>5105</b>	<b>5137</b>	<b>5114</b>	<b>5154</b>	<b>5182</b>	<b>5233</b>
	<i>předch. r. = 100</i>	101,5	101,6	102,1	102,3	102,1	101,6	101,5	101,9
<b>Registovaná nezaměstnanost - MPSV:</b>									
<b>Počet nezaměstnaných</b>	<i>průměr v tis. osob</i>	<b>524,0</b>	<b>477,4</b>	<b>456,5</b>	<b>441,2</b>	<b>453,2</b>	<b>395,4</b>	<b>372,4</b>	<b>350,1</b>
<b>Míra nezaměstnanosti</b>	<i>průměr v %</i>	<b>9,02</b>	<b>8,16</b>	<b>7,87</b>	<b>7,48</b>	<b>7,68</b>	<b>6,65</b>	<b>6,33</b>	<b>5,83</b>
<b>Registrování zahraniční pracovníci - MPSV, MPO</b>									
<b>Celkem</b>	<i>průměr v tis. osob</i>	<b>218,0</b>	<b>227,2</b>	<b>237,7</b>	<b>249,7</b>	<b>252,1</b>	<b>266,6</b>	<b>282,9</b>	<b>.</b>
	<i>předch. r. = 100</i>	124,8	120,5	118,0	115,5	115,6	117,4	119,0	.
<b>- zaměstnanci <sup>3)</sup></b>	<i>průměr v tis. osob</i>	<b>148,0</b>	<b>158,4</b>	<b>172,0</b>	<b>183,6</b>	<b>186,6</b>	<b>201,1</b>	<b>216,2</b>	<b>235,0</b>
	<i>předch. r. = 100</i>	134,4	126,0	124,1	122,0	126,1	127,0	125,7	128,1
<b>- podnikatelé <sup>4)</sup></b>	<i>průměr v tis. osob</i>	<b>70,0</b>	<b>68,8</b>	<b>65,7</b>	<b>66,1</b>	<b>65,5</b>	<b>65,5</b>	<b>66,7</b>	<b>.</b>
	<i>předch. r. = 100</i>	108,4	109,5	104,4	100,7	93,5	95,2	101,5	.

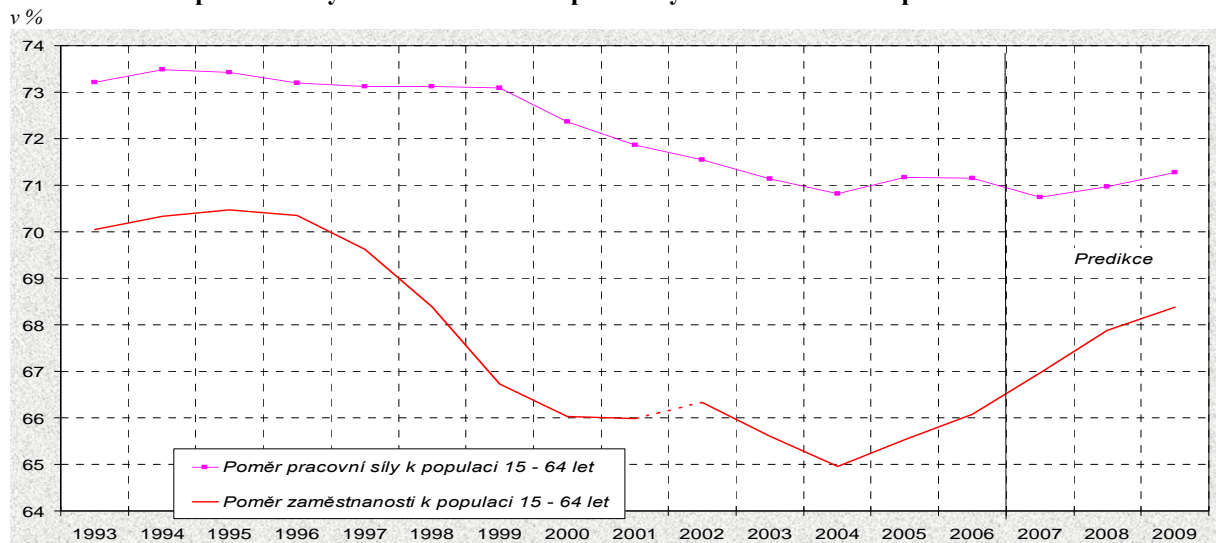
<sup>1)</sup> Na rozdíl od předchozího ukazatele nezahrnuje zaměstnané nad 64 let.

<sup>2)</sup> Na rozdíl od předchozího ukazatele nezahrnuje pracovní sílu nad 64 let.

<sup>3)</sup> Vážený aritmetický průměr počátečního, průběžných a koncového stavu.

<sup>4)</sup> Prostý aritmetický průměr počátečního a koncového stavu.

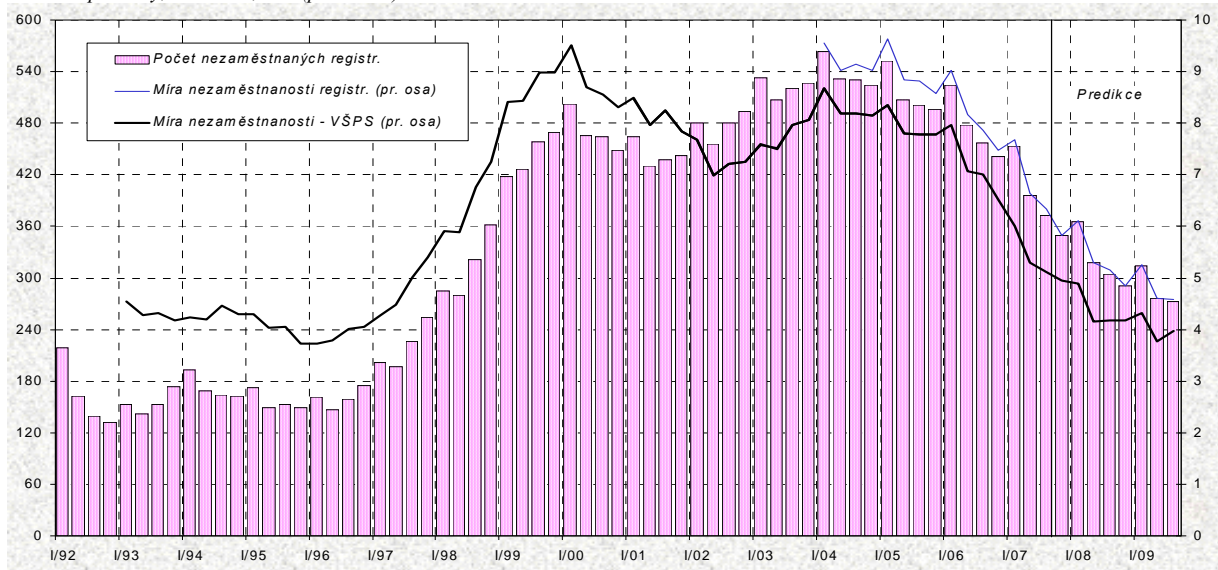
Graf 3.1: Poměr pracovní síly a zaměstnanosti na počtu obyvatel ve věkové skupině 15-64 let



Časová řada míry zaměstnanosti mezi roky 2001 a 2002 není metodicky konzistentní. Bližší viz pozn. u tab. 3.1.

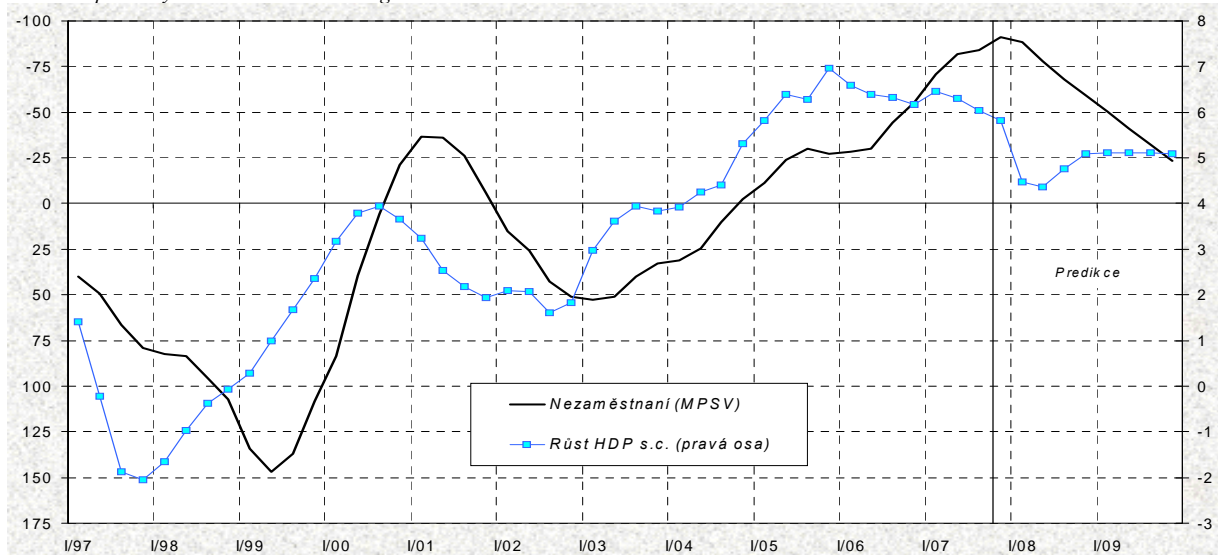
Graf 3.2: Nezaměstnanost

čtvrtletní průměry, v tis. osob, v % (pravá osa)



Graf 3.3: Ekonomický výkon a nezaměstnanost

meziroční přírůstek reálného HDP v % a registrované nezaměstnanosti v tis. osob



Tabulka 3.3: Trh práce - analytické ukazatele

		2000	2001	2002	2003	2004	2005	2006	2007	2008	2009
									Odhad	Predikce	Predikce
<b>Náhrady na 1 zaměstnance: <sup>1)</sup></b>											
- nominální	<i>předch.r.=100</i>	107,2	108,1	107,3	108,2	106,7	104,4	106,5	107,5	107,6	107,0
- reálné <sup>2)</sup>	<i>předch.r.=100</i>	103,1	103,3	105,4	108,1	103,8	102,5	103,9	104,5	101,9	104,6
<b>Průměrná měsíční mzda <sup>3)</sup></b>											
- nominální	Kč	13 614	14 793	15 866	16 917	18 041	18 992	20 207	21 700	23 400	25 000
	<i>předch.r.=100</i>	106,4	108,7	107,3	106,6	106,6	105,3	106,4	107,5	107,7	107,0
- reálná	Kč 2005	15 211	15 788	16 632	17 716	18 377	18 992	19 707	20 600	21 000	22 000
	<i>předch.r.=100</i>	102,4	103,8	105,4	106,5	103,7	103,3	103,8	104,6	102,1	104,6
<b>Produktivita práce</b>	<i>předch.r.=100</i>	104,4	102,1	101,1	104,3	105,1	105,1	104,9	104,2	103,0	104,3
<b>Jednotkové náklady práce <sup>4)</sup></b>	<i>předch.r.=100</i>	102,7	105,9	106,1	103,8	101,5	99,4	101,5	103,2	104,4	102,6
<b>Náhrady zaměstnancům / HDP</b>	%	41,9	42,3	43,2	43,8	42,7	42,9	42,8	42,6	42,8	42,8

<sup>1)</sup> Náhrady zaměstnancům (domácí koncept) na 1 zaměstnance podle VŠPS.

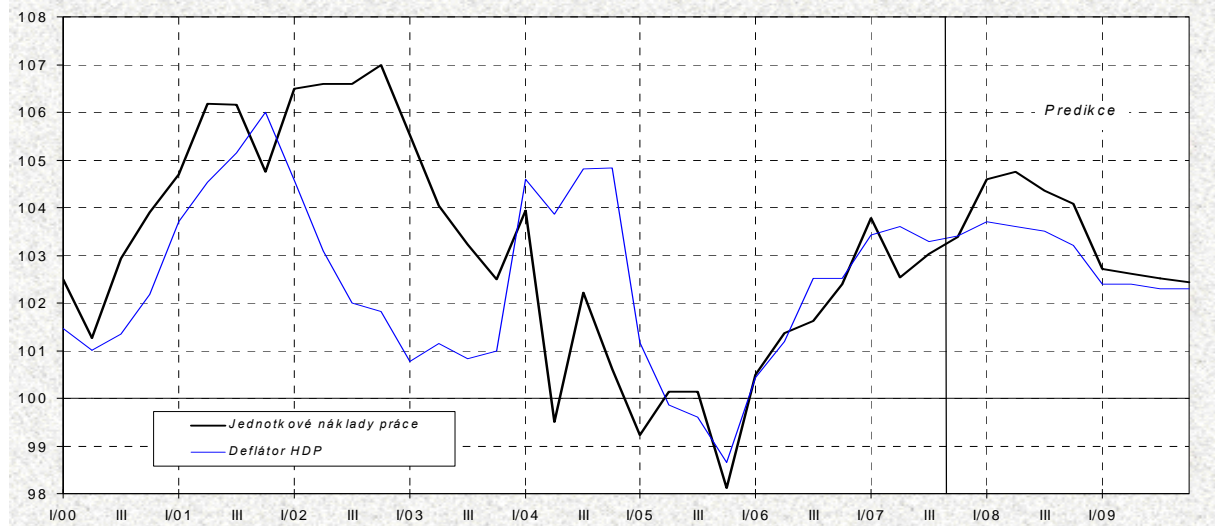
<sup>2)</sup> Deflováno indexem spotřebitelských cen.

<sup>3)</sup> Zahnuje pouze subjekty podnikatelské sféry s 20 a více zaměstnanci a všechny organizace nepodnikatelské sféry.

<sup>4)</sup> Podíl nominálních náhrad na 1 zaměstnance a reálné produktivity práce.

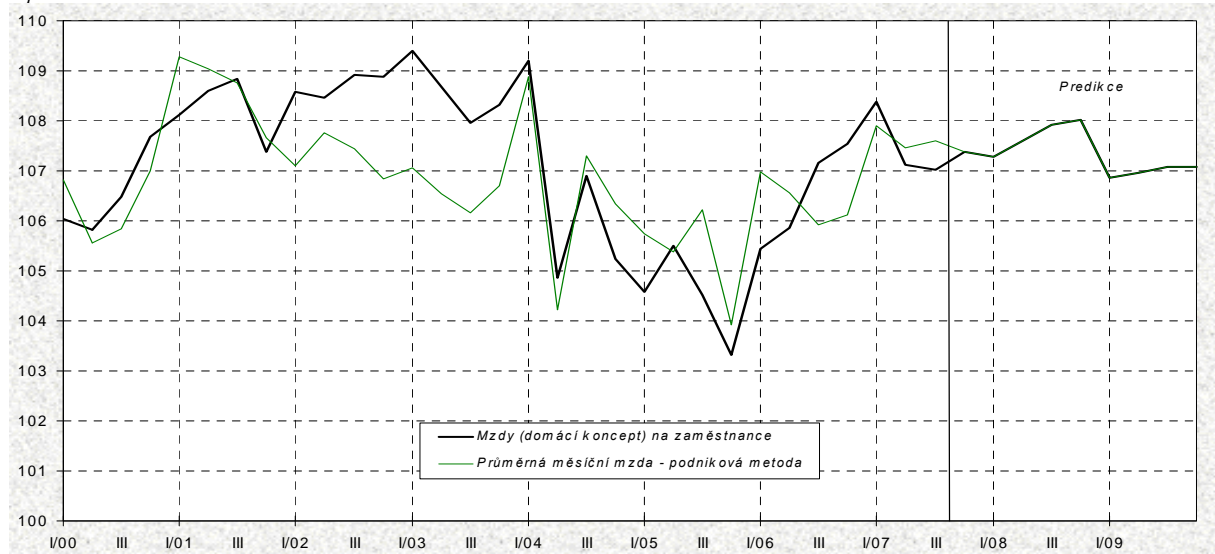
Graf 3.4: Jednotkové náklady práce

(domácí koncept), *sopr = 100*



Graf 3.5: Průměrná mzda – nominální

*sopr = 100*



Tabulka 3.4: Zdroje a užití důchodů v sektoru domácností – roční  
metodika národních účtů – národní koncept

		2000	2001	2002	2003	2004	2005	2006	2007	2008	2009
									Odhad	Predikce	Predikce
Běžné příjmy	<i>m ld. Kč</i>	1748,5	1844,2	1940,0	2057,0	2193,3	2288,2	2460,4	2658	2845	3037
	<i>předch.r.=100</i>	104,9	105,5	105,2	106,0	.	104,3	107,5	108,0	107,0	106,7
Náhrady zaměstnancům	<i>m ld. Kč</i>	909,6	981,8	1048,9	1120,1	1186,3	1259,6	1349,4	1462	1587	1703
	<i>předch.r.=100</i>	106,4	107,9	106,8	106,8	105,9	106,2	107,1	108,4	108,5	107,3
- Mzdy a platy (včetně naturálních)	<i>m ld. Kč</i>	688,0	745,7	793,7	848,2	895,1	951,2	1019,3	1104	1200	1288
	<i>předch.r.=100</i>	105,8	108,4	106,4	106,9	105,5	106,3	107,2	108,3	108,7	107,3
- Sociální příspěvky zaměstnavatelů	<i>m ld. Kč</i>	221,6	236,1	255,1	271,9	291,2	308,5	330,1	358	387	415
	<i>předch.r.=100</i>	108,3	106,6	108,0	106,6	107,1	105,9	107,0	108,5	108,0	107,3
Hrubý smíšený důchod <sup>1)</sup>	<i>m ld. Kč</i>	374,0	390,6	395,2	425,0	449,1	444,6	470,6	497	532	572
	<i>předch.r.=100</i>	104,3	104,4	101,2	107,5	105,7	99,0	105,8	105,6	107,0	107,5
Přijaté důchody z vlastnictví <sup>2)</sup>	<i>m ld. Kč</i>	101,7	103,4	98,1	97,0	96,1	97,3	113,4	126	136	146
	<i>předch.r.=100</i>	81,1	101,6	94,9	98,9	99,0	101,2	116,6	111,1	108,0	107,0
Sociální dávky	<i>m ld. Kč</i>	276,8	289,7	312,9	324,3	368,6	386,0	418,3	459	470	489
	<i>předch.r.=100</i>	109,6	104,6	108,0	103,6	.	104,7	108,4	109,8	102,4	104,0
Ostatní přijaté běžné transfery <sup>3)</sup>	<i>m ld. Kč</i>	86,3	78,7	84,8	90,6	93,3	100,7	108,7	113	120	127
	<i>předch.r.=100</i>	113,7	91,2	107,8	106,8	102,9	107,9	108,0	104,1	106,0	106,0
Běžné výdaje	<i>m ld. Kč</i>	517,4	551,0	591,5	648,2	732,7	766,1	835,7	904	954	1018
	<i>předch.r.=100</i>	106,5	106,5	107,4	109,6	.	104,6	109,1	108,2	105,6	106,7
Placené důchody z vlastnictví <sup>4)</sup>	<i>m ld. Kč</i>	16,4	15,5	12,7	18,9	21,3	20,1	24,9	35	45	56
	<i>předch.r.=100</i>	70,4	94,6	82,0	149,0	112,4	94,6	123,7	141,2	128,0	125,0
Běžné daně z důchodu a jmění <sup>5)</sup>	<i>m ld. Kč</i>	100,1	106,0	114,6	128,2	138,0	139,7	153,6	157	145	145
	<i>předch.r.=100</i>	107,1	105,9	108,0	111,9	107,6	101,2	109,9	102,2	92,5	100,0
Sociální příspěvky <sup>6)</sup>	<i>m ld. Kč</i>	328,0	350,4	382,4	408,1	473,7	504,6	549,5	597	645	692
	<i>předch.r.=100</i>	109,0	106,8	109,2	106,7	.	106,5	108,9	108,7	108,0	107,3
Ostatní placené běžné transfery <sup>7)</sup>	<i>m ld. Kč</i>	72,9	79,1	81,9	93,0	99,7	101,7	107,8	115	119	125
	<i>předch.r.=100</i>	106,9	108,5	103,4	113,7	107,2	101,9	106,0	106,5	104,0	104,5
Disponibilní důchod	<i>m ld. Kč</i>	1231,1	1293,2	1348,4	1408,8	1460,6	1522,0	1624,7	1754	1891	2019
	<i>předch.r.=100</i>	104,2	105,0	104,3	104,5	103,7	104,2	106,7	107,9	107,8	106,8
Výdaje na konečnou spotřebu	<i>m ld. Kč</i>	1134,7	1206,9	1248,1	1317,4	1399,2	1442,9	1554,4	1691	1839	1965
	<i>předch.r.=100</i>	104,4	106,4	103,4	105,6	106,2	103,1	107,7	108,8	108,8	106,9
Změny čistého podílu											
v penzijních fondech <sup>8)</sup>	<i>m ld. Kč</i>	7,6	9,4	11,5	13,3	17,1	19,0	23,2	27	30	35
Hrubé úspory	<i>m ld. Kč</i>	103,9	95,6	111,8	104,6	78,5	98,1	93,5	90	81	88
Kapitálové transfery											
(příjem (-) / výdaj (+))	<i>m ld. Kč</i>	-16,4	-16,5	-35,9	-21,1	-23,3	-25,2	-22,8	-22	-21	-18
Tvorba hrubého kapitálu	<i>m ld. Kč</i>	115,5	117,0	125,2	119,3	132,9	123,6	131,4	148	157	166
	<i>předch.r.=100</i>	103,8	101,3	107,0	95,3	111,4	93,0	106,3	112,7	106,0	106,0
Změna finančních aktiv a pasiv	<i>m ld. Kč</i>	4,9	-4,8	22,6	6,4	-31,1	-0,3	-15,1	-36	-55	-60
Disponibilní důchod reálný <sup>9)</sup>	<i>m ld. Kč 2000</i>	1375,5	1380,1	1413,6	1475,3	1487,8	1522,0	1584,5	1663	1699	1774
	<i>předch.r.=100</i>	100,3	100,3	102,4	104,4	100,8	102,3	104,1	105,0	102,1	104,4
Míra hrubých úspor <sup>10)</sup>	%	8,4	7,4	8,3	7,4	5,4	6,4	5,8	5,1	4,3	4,4

<sup>1)</sup> Smíšený důchod drobných podnikatelů, který je souhrnem důchodu z podnikání (zisku) a důchodu z jejich pracovní činnosti pro vlastní podnik.

<sup>2)</sup> Přijaté úroky, dividendy, důchody z půdy, čerpání podnikatelského důchodu, důchodu z rozděleného zisku apod.

<sup>3)</sup> Náhrady z neživotního pojištění, soukromé mezinárodní transfery, výhry v sázkách a loteriích, státní příspěvky na stavební spoření apod.

<sup>4)</sup> Placené úroky.

<sup>5)</sup> Daň z příjmu, daň z převodu nemovitostí, místní poplatky a používání dálnic.

<sup>6)</sup> Příspěvky na sociální a zdravotní pojištění, penzijní připojištění a zákonné úrazové pojištění placené zaměstnavatelem i zaměstnancem a tzv. imputované příspěvky (nenávratné sociální výpomoci poskytnuté zaměstnavatelem).

<sup>7)</sup> Čisté pojistné na neživotní pojištění, soukromé mezinárodní transfery, pokuty ve správním a blokovém řízení, sázky apod.

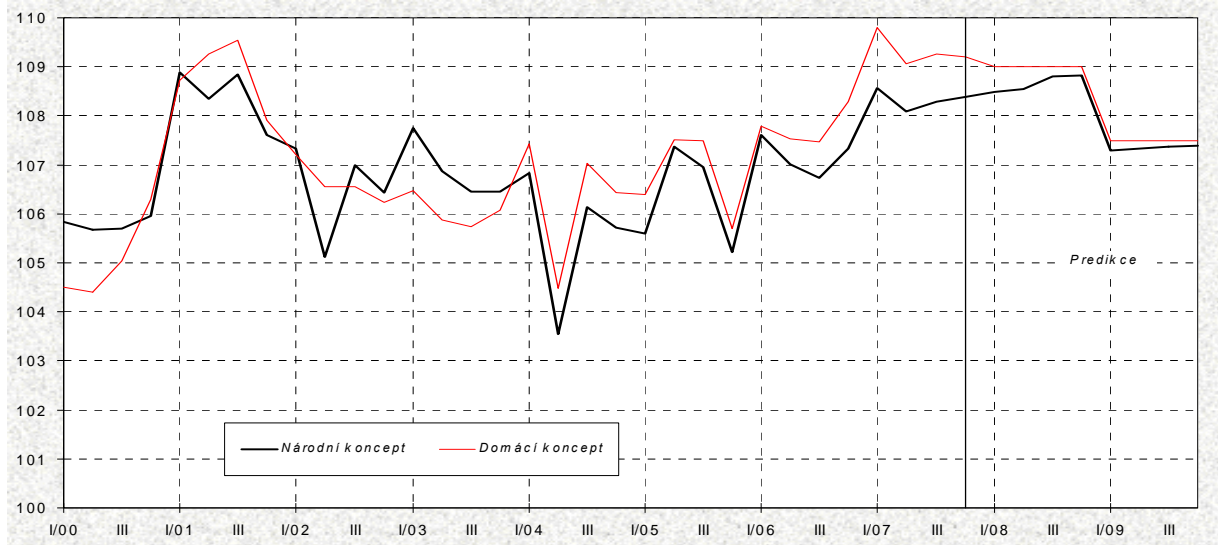
<sup>8)</sup> Rozdíl mezi přijatým pojistným a vyplacenými důchody.

<sup>9)</sup> Deflováno indexem spotřebitelských cen.

<sup>10)</sup> Podíl hrubých úspor na disponibilním důchodu.

Graf 3.6: Mzdy a platy

sopr = 100



Graf 3.7: Podíl bankovních úvěrů domácnostem na disponibilním důchodu

z ročních klouzavých úhrnů, v %

