

1. Ekonomický výkon

Prameny kapitoly 1: ČSÚ, propočty MF ČR.

Tabulka 1.1: HDP reálně – roční
zřetěžené objemy, referenční rok 2000

		2000	2001	2002	2003	2004	2005	2006	2007	2008	2009
							Předb.	Predikce	Predikce	Výhled	Výhled
Hrubý domácí produkt	<i>m ld. Kč 2000</i>	2189,2	2242,9	2285,5	2367,8	2467,6	2617,8	2779	2917	3056	3203
	<i>předch.r.=100</i>	103,6	102,5	101,9	103,6	104,2	106,1	106,2	105,0	104,8	104,8
Výdaje domácností na spotřebu ¹⁾	<i>m ld. Kč 2000</i>	1149,2	1174,0	1199,7	1271,5	1304,7	1335,1	1382	1436	1493	1555
	<i>předch.r.=100</i>	101,3	102,2	102,2	106,0	102,6	102,3	103,5	103,9	104,0	104,1
Výdaje vládních inst. na spotřebu	<i>m ld. Kč 2000</i>	460,9	477,6	509,6	546,0	528,8	532,2	536	538	537	535
	<i>předch.r.=100</i>	100,7	103,6	106,7	107,1	96,8	100,7	100,6	100,5	99,7	99,7
Hrubá tvorba kapitálu	<i>m ld. Kč 2000</i>	645,1	688,0	720,0	709,6	768,0	790,0	862	936	1009	1084
	<i>předch.r.=100</i>	110,6	106,6	104,6	98,6	108,2	102,9	109,1	108,7	107,7	107,5
- fixní kapitál	<i>m ld. Kč 2000</i>	612,5	652,9	686,1	689,1	721,8	747,8	802	863	929	1003
	<i>předch.r.=100</i>	105,1	106,6	105,1	100,4	104,7	103,6	107,2	107,6	107,7	108,0
- změna zásob a ceností	<i>m ld. Kč 2000</i>	32,6	35,2	33,9	20,5	46,2	42,1	60	74	80	81
Vývoz zboží a služeb	<i>m ld. Kč 2000</i>	1387,4	1542,5	1575,2	1688,5	2044,1	2260,4	2577	2858	3151	3480
	<i>předch.r.=100</i>	116,5	111,2	102,1	107,2	121,1	110,6	114,0	110,9	110,3	110,4
Dovoz zboží a služeb	<i>m ld. Kč 2000</i>	1453,5	1639,2	1721,7	1859,1	2196,9	2305,7	2576	2844	3116	3421
	<i>předch.r.=100</i>	116,3	112,8	105,0	108,0	118,2	104,9	111,7	110,4	109,6	109,8
Domácí konečné užití	<i>m ld. Kč 2000</i>	2255,3	2339,6	2429,2	2530,2	2600,6	2655,3	2771	2895	3013	3137
	<i>předch.r.=100</i>	103,6	103,7	103,8	104,2	102,8	102,1	104,4	104,5	104,1	104,1
Metodická diskrepance ²⁾	<i>m ld. Kč 2000</i>	0,0	0,0	2,6	11,2	19,0	5,7	-2	-8	-18	-29
Příspevky k růstu HDP ³⁾ :											
- domácí konečné užití	<i>proc.body</i>	3,7	3,9	3,9	4,2	2,8	2,1	4,3	4,4	4,0	4,0
- konečná spotřeba	<i>proc.body</i>	0,8	1,9	2,6	4,7	0,6	1,3	1,9	2,0	1,9	1,9
- hrubá tvorba kapitálu	<i>proc.body</i>	2,9	2,0	1,4	-0,4	2,2	0,8	2,4	2,4	2,1	2,1
- saldo zahraničního obchodu	<i>proc.body</i>	0,0	-1,4	-2,0	-0,6	1,4	4,0	1,9	0,6	0,8	0,9

¹⁾ Spotřeba neziskových institucí je zařazena do spotřeby sektoru domácností.

²⁾ Deterministicky určený vliv používání cen a struktury předchozího roku jako základu pro výpočet reálných přírůstků.

³⁾ Výpočet na základě cen a struktury předchozího roku, kde jsou příspěvky beze zbytku sčitatelné.

Tabulka 1.2: HDP reálně – čtvrtletní
zřetěžené objemy, referenční rok 2000

		2005				2006			
		Q1	Q2	Q3	Q4	Q1	Q2	Q3	Q4
		Předb.	Předb.	Předb.	Předb.	Předb.	Odhad	Predikce	Predikce
Hrubý domácí produkt	<i>m ld. Kč 2000</i>	609,5	667,7	663,8	676,7	654,6	708	702	715
	<i>st.obd.p.r.=100</i>	105,4	106,1	105,9	106,9	107,4	106,0	105,7	105,6
Výdaje domácností na spotřebu	<i>m ld. Kč 2000</i>	310,8	331,2	343,7	349,5	321,3	343	356	362
	<i>st.obd.p.r.=100</i>	101,8	102,5	102,6	102,4	103,4	103,5	103,6	103,6
Výdaje vládních inst. na spotřebu	<i>m ld. Kč 2000</i>	123,0	134,6	132,3	142,3	121,7	136	133	145
	<i>st.obd.p.r.=100</i>	98,6	100,8	104,5	99,0	99,0	101,2	100,4	101,7
Hrubá tvorba kapitálu	<i>m ld. Kč 2000</i>	178,0	209,6	202,8	199,6	207,8	225	218	211
	<i>st.obd.p.r.=100</i>	101,9	100,6	101,9	107,3	116,7	107,2	107,5	105,8
- fixní kapitál	<i>m ld. Kč 2000</i>	170,8	193,2	189,0	194,7	182,9	207	203	209
	<i>st.obd.p.r.=100</i>	102,3	103,8	103,8	104,4	107,1	107,1	107,4	107,2
- změna zásob a ceností	<i>m ld. Kč 2000</i>	7,1	16,3	13,8	4,9	24,8	18	15	2
Vývoz zboží a služeb	<i>m ld. Kč 2000</i>	519,8	573,7	562,8	604,1	608,4	649	635	685
	<i>st.obd.p.r.=100</i>	116,5	105,9	110,9	110,1	117,0	113,2	112,8	113,4
Dovoz zboží a služeb	<i>m ld. Kč 2000</i>	522,1	581,4	578,9	623,3	602,0	643	639	691
	<i>st.obd.p.r.=100</i>	110,1	99,7	106,3	104,8	115,3	110,6	110,5	110,9
Metodická diskrepance	<i>m ld. Kč 2000</i>	0,0	-0,1	1,2	4,6	-2,5	-2	-1	4

Tabulka 1.3: HDP-užití v běžných cenách - roční

		2000	2001	2002	2003	2004	2005	2006	2007	2008	2009
							Předb.	Predikce	Predikce	Výhled	Výhled
Hrubý domácí produkt	<i>m ld. Kč</i>	2189,2	2352,2	2464,4	2577,1	2781,1	2978,2	3202	3443	3710	4002
	<i>předch.r.=100</i>	105,2	107,4	104,8	104,6	107,9	107,1	107,5	107,5	107,8	107,9
Výdaje domácností na spotřebu	<i>m ld. Kč</i>	1149,2	1220,3	1262,4	1332,5	1408,8	1467,7	1558	1664	1783	1903
	<i>předch.r.=100</i>	104,4	106,2	103,4	105,6	105,7	104,2	106,1	106,8	107,1	106,7
Výdaje vládních inst. na spotřebu	<i>m ld. Kč</i>	460,9	496,7	549,5	603,2	624,2	663,9	705	740	772	807
	<i>předch.r.=100</i>	104,6	107,8	110,6	109,8	103,5	106,4	106,2	105,0	104,3	104,5
Hrubá tvorba kapitálu	<i>m ld. Kč</i>	645,1	694,0	704,0	700,3	764,0	788,9	867	945	1021	1112
	<i>předch.r.=100</i>	114,4	107,6	101,4	99,5	109,1	103,3	109,9	109,0	108,0	108,9
- fixní kapitál	<i>m ld. Kč</i>	612,5	659,3	677,8	687,5	729,3	758,7	821	887	961	1050
	<i>předch.r.=100</i>	108,9	107,6	102,8	101,4	106,1	104,0	108,2	108,0	108,3	109,3
- změna zásob a ceností	<i>m ld. Kč</i>	32,6	34,8	26,2	12,8	34,7	30,2	46	59	61	62
Saldo zahraničního obchodu	<i>m ld. Kč</i>	-66,1	-58,8	-51,4	-58,8	-16,0	57,7	72	93	133	180
- vývoz zboží a služeb	<i>m ld. Kč</i>	1387,4	1537,2	1484,1	1592,2	1974,9	2135,8	2370	2623	2945	3307
	<i>předch.r.=100</i>	120,2	110,8	96,5	107,3	124,0	108,2	111,0	110,7	112,2	112,3
- dovoz zboží a služeb	<i>m ld. Kč</i>	1453,5	1596,0	1535,5	1651,0	1990,8	2078,1	2298	2531	2811	3127
	<i>předch.r.=100</i>	123,4	109,8	96,2	107,5	120,6	104,4	110,6	110,1	111,1	111,2
Hrubý národní důchod¹⁾	<i>m ld. Kč</i>	2139,7	2273,2	2352,1	2466,1	2621,9	2843,7	3020	3233	3472	3736
	<i>předch.r.=100</i>	105,3	106,2	103,5	104,8	106,3	108,5	106,2	107,0	107,4	107,6
Saldo prvotních důchodů²⁾	<i>m ld. Kč</i>	-49,5	-79,0	-112,3	-111,0	-159,2	-134,5	-182	-210	-238	-266

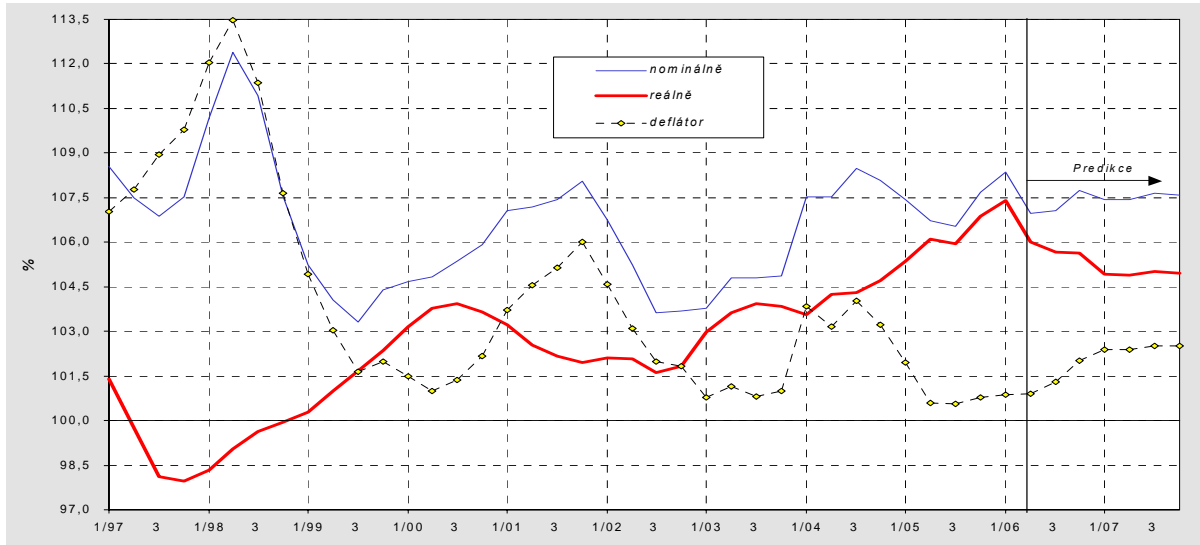
¹⁾ Hrubý národní důchod je součtem HDP a salda čistých prvotních důchodů se zahraničím. Představuje úhrn prvotních příjmových důchodů rezidentů (náhrady zaměstnancům, čisté daně na výrobu a dovoz, důchody z vlastnictví, hrubý provozní přebytek a smíšený důchod).

²⁾ Saldo čistých prvotních důchodů rezidentů ve vztahu k zahraničí je součtem rozdílu přijatých a vyplacených mezd a důchodů z vlastnictví (úroků, dividend a reinvestovaných zisků z aktiv vlastněných nerezidenty). Věcně odpovídá bilanci výnosů platební bilance.

Tabulka 1.4: HDP-užití v běžných cenách – čtvrtletní

		2005				2006			
		Q1	Q2	Q3	Q4	Q1	Q2	Q3	Q4
		<i>Předb.</i>	<i>Předb.</i>	<i>Předb.</i>	<i>Předb.</i>	<i>Předb.</i>	<i>Odhad</i>	<i>Predikce</i>	<i>Predikce</i>
Hrubý domácí produkt	<i>m ld. Kč</i>	691,1	757,9	752,1	777,0	748,8	811	805	837
	<i>st.obd.p.r.=100</i>	107,4	106,7	106,5	107,7	108,3	107,0	107,1	107,7
Výdaje domácností na spotřebu	<i>m ld. Kč</i>	339,5	362,5	379,3	386,4	360,7	386	403	408
	<i>st.obd.p.r.=100</i>	103,4	104,0	104,4	104,9	106,2	106,5	106,2	105,6
Výdaje vládních inst. na spotřebu	<i>m ld. Kč</i>	147,7	166,0	163,8	186,3	154,2	177	174	200
	<i>st.obd.p.r.=100</i>	105,8	106,1	111,1	103,1	104,4	106,8	105,9	107,3
Hrubá tvorba kapitálu	<i>m ld. Kč</i>	176,9	208,9	202,9	200,2	207,9	227	218	214
	<i>st.obd.p.r.=100</i>	102,5	100,5	101,0	109,7	117,5	108,5	107,5	107,1
- fixní kapitál	<i>m ld. Kč</i>	172,4	195,7	192,1	198,4	186,3	212	208	215
	<i>st.obd.p.r.=100</i>	103,0	104,0	104,0	105,0	108,1	108,1	108,4	108,2
- změna zásob a ceností	<i>m ld. Kč</i>	4,4	13,2	10,8	1,8	21,5	15	10	0
Saldo zahraničního obchodu	<i>m ld. Kč</i>	27,1	20,4	6,1	4,1	26,1	21	11	15
- vývoz zboží a služeb	<i>m ld. Kč</i>	492,8	544,9	530,5	567,6	567,4	595	580	628
	<i>st.obd.p.r.=100</i>	114,5	103,7	107,8	107,7	115,1	109,2	109,4	110,6
- dovoz zboží a služeb	<i>m ld. Kč</i>	465,7	524,4	524,4	563,6	541,3	574	570	613
	<i>st.obd.p.r.=100</i>	108,9	99,2	105,4	104,9	116,2	109,5	108,7	108,8

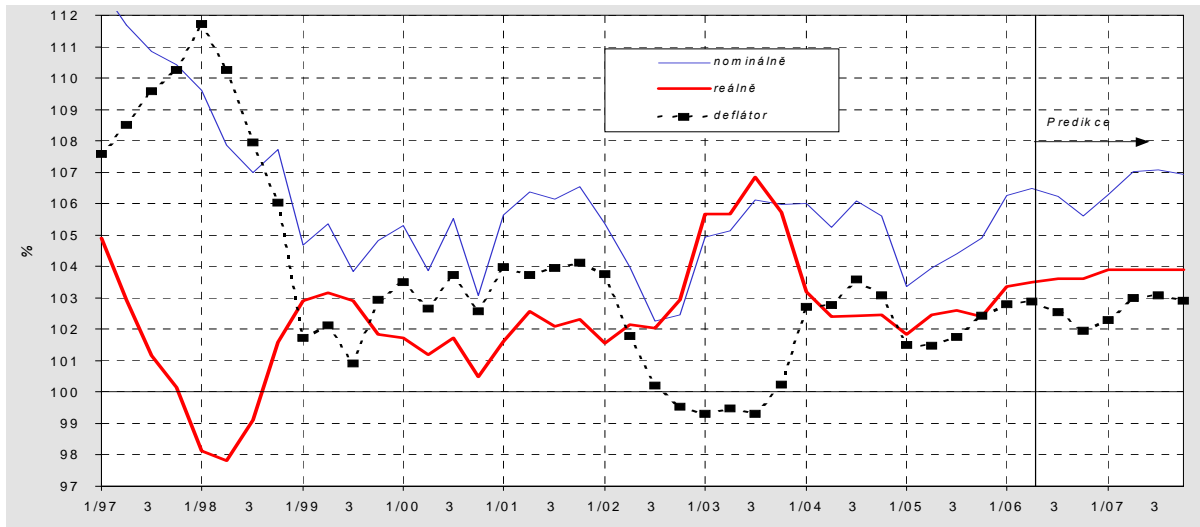
Graf 1.1: Hrubý domácí produkt
meziroční indexy růstu, $sopr=100$



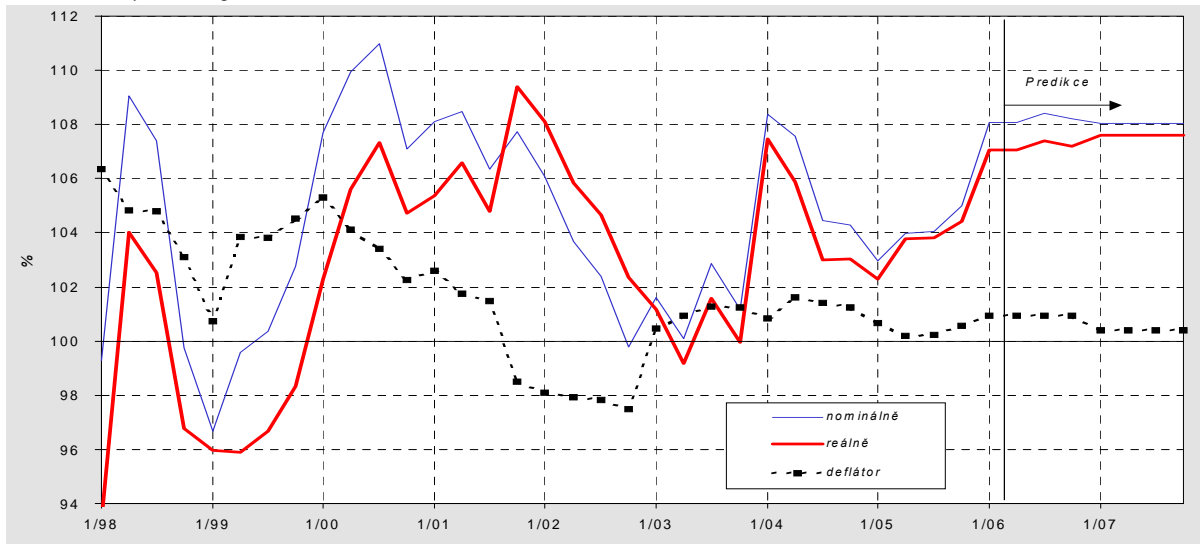
Graf 1.2: Hrubý domácí produkt – příspěvky k růstu
rozklad meziročního růstu



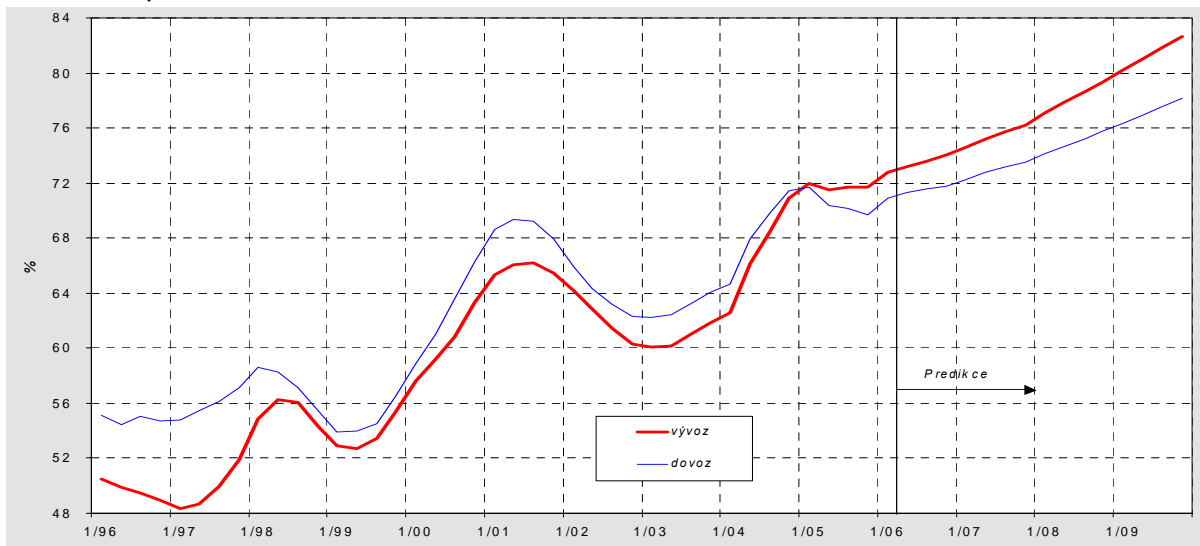
Graf 1.3: **Spotřeba domácností (včetně neziskových institucí)**
meziroční indexy růstu, *sopr=100 %*



Graf 1.4: **Hrubá tvorba fixního kapitálu**
meziroční indexy růstu, *sopr=100*



Graf 1.5: **Podíl vývozu a dovozu zboží a služeb na HDP (v b.c.)**
z ročních klouzavých úhrňů



Tabulka 1.5: HDP - důchodová struktura – roční

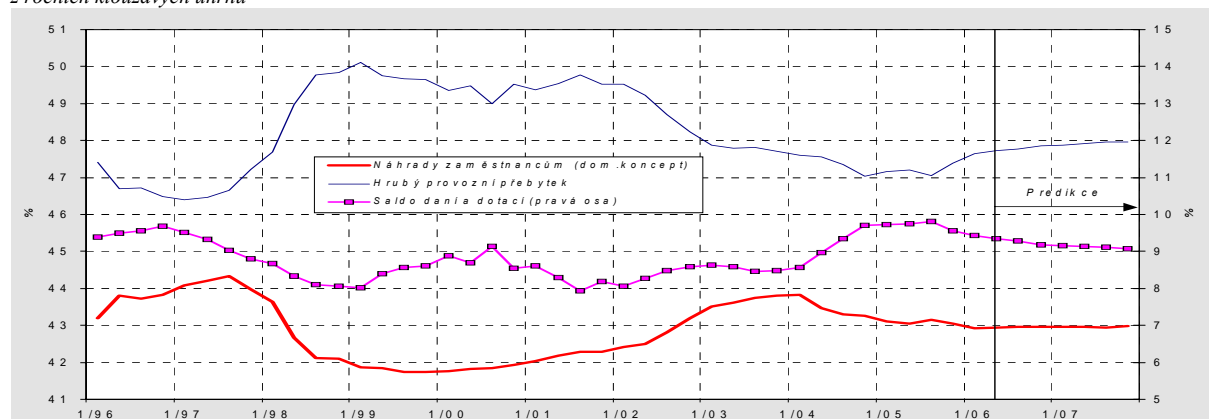
		1998	1999	2000	2001	2002	2003	2004	2005	2006	2007
									Předb.	Předikce	Předikce
HDP	<i>mld. Kč</i>	1996,5	2080,8	2189,2	2352,2	2464,4	2577,1	2781,1	2978,2	3202	3443
	<i>předch.r.=100</i>	110,2	104,2	105,2	107,4	104,8	104,6	107,9	107,1	107,5	107,5
Saldo daní a dotací	<i>mld. Kč</i>	161,0	179,2	186,9	192,6	211,5	218,7	270,1	284,5	294	312
	<i>předch.r.=100</i>	100,9	111,3	104,3	103,0	109,8	103,4	123,5	105,3	103,4	106,1
- Daně z výroby a dovozu	<i>mld. Kč</i>	218,9	240,3	247,9	258,0	268,0	286,9	334,3	356,2	375	399
	<i>předch.r.=100</i>	104,8	109,8	103,2	104,1	103,9	107,1	116,5	106,5	105,3	106,3
- Dotace na výrobu	<i>mld. Kč</i>	57,9	61,1	61,0	65,4	56,6	68,2	64,2	71,7	81	87
	<i>předch.r.=100</i>	117,5	105,5	99,8	107,3	86,5	120,6	94,1	111,7	113,1	107,0
Náhrady zaměstnancům domáci	<i>mld. Kč</i>	840,4	868,6	917,9	994,7	1064,4	1129,0	1202,9	1282,2	1376	1480
	<i>předch.r.=100</i>	105,5	103,4	105,7	108,4	107,0	106,1	106,5	106,6	107,3	107,5
- Mzdy a platy domáci	<i>mld. Kč</i>	639,2	659,9	693,6	754,8	804,8	853,3	908,0	967,9	1038	1116
	<i>předch.r.=100</i>	105,3	103,2	105,1	108,8	106,6	106,0	106,4	106,6	107,2	107,5
- Příspěvky na SZ placené zaměstnavatelem	<i>mld. Kč</i>	201,2	208,7	224,4	239,8	259,6	275,6	294,9	314,3	338	364
	<i>předch.r.=100</i>	106,4	103,7	107,5	106,9	108,3	106,2	107,0	106,6	107,4	107,7
Hrubý provozní přebytek	<i>mld. Kč</i>	995,2	1033,0	1084,3	1164,9	1188,6	1229,4	1308,1	1411,4	1532	1651
	<i>předch.r.=100</i>	116,4	103,8	105,0	107,4	102,0	103,4	106,4	107,9	108,5	107,8
- Spotřeba fixního kapitálu	<i>mld. Kč</i>	396,5	421,9	451,5	477,4	491,6	508,7	537,2	567	599	633
	<i>předch.r.=100</i>	108,9	106,4	107,0	105,8	103,0	103,5	105,6	105,5	105,6	105,7
- Čistý provozní přebytek	<i>mld. Kč</i>	598,7	611,2	632,9	687,5	697,0	720,7	770,9	845	934	1019
	<i>předch.r.=100</i>	121,9	102,1	103,6	108,6	101,4	103,4	107,0	109,6	110,5	109,1

Tabulka 1.6: HDP - důchodová struktura – čtvrtletní

		2005				2006			
		Q1 <i>Předb.</i>	Q2 <i>Předb.</i>	Q3 <i>Předb.</i>	Q4 <i>Předb.</i>	Q1 <i>Předb.</i>	Q2 <i>Odhad</i>	Q3 <i>Předikce</i>	Q4 <i>Předikce</i>
HDP	<i>mld. Kč</i>	691,1	757,9	752,1	777,0	748,8	811	805	837
	<i>předch.r.=100</i>	107,4	106,7	106,5	107,7	108,3	107,0	107,1	107,7
Saldo daní a dotací	<i>mld. Kč</i>	65,2	72,7	76,6	70,0	67,0	75	79	73
	<i>předch.r.=100</i>	108,3	107,4	109,1	97,3	102,8	103,1	103,7	103,9
Náhrady zaměstnancům domáci	<i>mld. Kč</i>	297,1	313,6	319,4	352,1	318,1	336	343	378
	<i>předch.r.=100</i>	105,9	106,4	107,7	106,3	107,1	107,2	107,3	107,4
- Mzdy a platy domáci	<i>mld. Kč</i>	224,3	236,6	241,2	265,8	240,1	254	259	285
	<i>předch.r.=100</i>	106,1	106,2	107,6	106,4	107,0	107,2	107,3	107,4
- Příspěvky na SZ placené zaměstnavatelem	<i>mld. Kč</i>	72,8	77,1	78,3	86,2	78,0	83	84	93
	<i>předch.r.=100</i>	105,3	107,0	108,0	106,0	107,3	107,4	107,5	107,6
Hrubý provozní přebytek	<i>mld. Kč</i>	328,9	371,6	356,1	354,8	363,7	399	383	386
	<i>předch.r.=100</i>	108,6	106,8	105,0	111,5	110,6	107,5	107,5	108,8

Graf 1.6: HDP - důchodová struktura

z ročních klouzavých úhrnů



2. Ceny zboží a služeb

Prameny kapitoly 2: ČSÚ, propočty MF ČR.

Tabulka 2.1: Ceny zboží a služeb – roční

		1999	2000	2001	2002	2003	2004	2005	2006	2007	2008
									Predikce	Predikce	Výhled
Spotřebitelské ceny											
průměr roku	<i>průměr 2000=100</i>	96,2	100,0	104,7	106,6	106,7	109,7	111,7	114,6	117,8	121,4
- průměrná míra inflace	<i>růst v %</i>	2,1	3,9	4,7	1,8	0,1	2,8	1,9	2,6	2,8	3,0
konec roku	<i>průměr 2000=100</i>	97,3	101,2	105,3	105,9	107,0	110,0	112,4	114,7	118,0	121,3
- zvýšení cen v průběhu roku	<i>růst v %</i>	2,5	4,0	4,1	0,6	1,0	2,8	2,2	2,0	2,9	2,7
- z toho příspevek administrativních¹⁾ opatření	<i>proc. body</i>	1,4	1,8	2,3	0,7	0,3	1,7	1,9	1,4	2,0	2,2
HICP²⁾	<i>průměr 2000=100</i>	96,2	100,0	104,5	106,0	105,9	108,7	110,4	112,8	115,6	118,8
	<i>růst v %</i>	1,8	3,9	4,5	1,4	-0,1	2,6	1,6	2,2	2,5	2,7
Ceny průmyslových výrobců											
průměr roku	<i>průměr 2000=100</i>	95,3	100,0	102,8	102,3	101,9	107,7	110,9	112,3	114,4	116,4
	<i>předch.r.=100</i>	101,0	104,9	102,9	99,5	99,7	105,7	103,0	101,2	101,9	101,7
Deflátoři											
HDP	<i>průměr 2000=100</i>	98,5	100,0	104,9	107,8	108,8	112,7	113,8	115,2	118,0	121,4
	<i>předch.r.=100</i>	102,8	101,5	104,9	102,8	100,9	103,5	100,9	101,3	102,5	102,9
Domácí konečné užití	<i>průměr 2000=100</i>	96,7	100,0	103,1	103,6	104,2	107,6	110,0	112,9	115,7	118,7
	<i>předch.r.=100</i>	103,1	103,4	103,1	100,5	100,6	103,2	102,3	102,7	102,5	102,6
Spotřeba domácností (vč. NZI)	<i>průměr 2000=100</i>	97,0	100,0	103,9	105,2	104,8	108,0	109,9	112,7	115,9	119,4
	<i>předch.r.=100</i>	101,9	103,1	103,9	101,2	99,6	103,0	101,8	102,5	102,8	103,0
Spotřeba vlády	<i>průměr 2000=100</i>	96,2	100,0	104,0	107,8	110,5	118,0	124,7	131,7	137,6	143,9
	<i>předch.r.=100</i>	106,3	103,9	104,0	103,7	102,4	106,9	105,7	105,6	104,5	104,6
Tvorba fixního kapitálu	<i>průměr 2000=100</i>	96,4	100,0	101,0	98,8	99,8	101,0	101,5	102,4	102,8	103,4
	<i>předch.r.=100</i>	103,3	103,7	101,0	97,8	101,0	101,3	100,4	100,9	100,4	100,6
Vývoz zboží a služeb	<i>průměr 2000=100</i>	96,9	100,0	99,7	94,2	94,3	96,6	94,5	92,0	91,8	93,4
	<i>předch.r.=100</i>	101,1	103,2	99,7	94,5	100,1	102,5	97,8	97,3	99,8	101,8
Dovoz zboží a služeb	<i>průměr 2000=100</i>	94,2	100,0	97,4	89,2	88,8	90,6	90,1	89,2	89,0	90,2
	<i>předch.r.=100</i>	101,7	106,1	97,4	91,6	99,6	102,0	99,5	99,0	99,7	101,4
Směnné relace	<i>průměr 2000=100</i>	102,9	100,0	102,4	105,6	106,2	106,6	104,8	103,1	103,1	103,6
	<i>předch.r.=100</i>	99,5	97,2	102,4	103,2	100,5	100,4	98,3	98,3	100,1	100,4

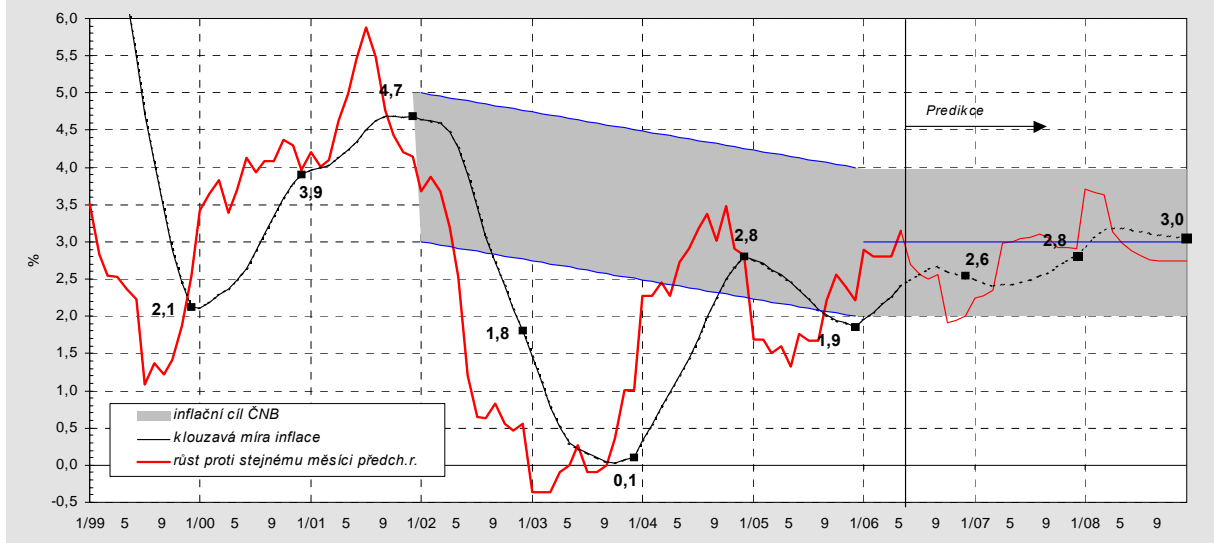
¹⁾ Změna regulovaných maximálních nebo věcně usměrňovaných cen a nepřímých daní.

²⁾ HICP – harmonizovaný index spotřebitelských cen. Slouží mimo jiné k posouzení cenové stability podle Maastrichtských kritérií.

Tabulka 2.2: Ceny zboží a služeb – čtvrtletní průměr období

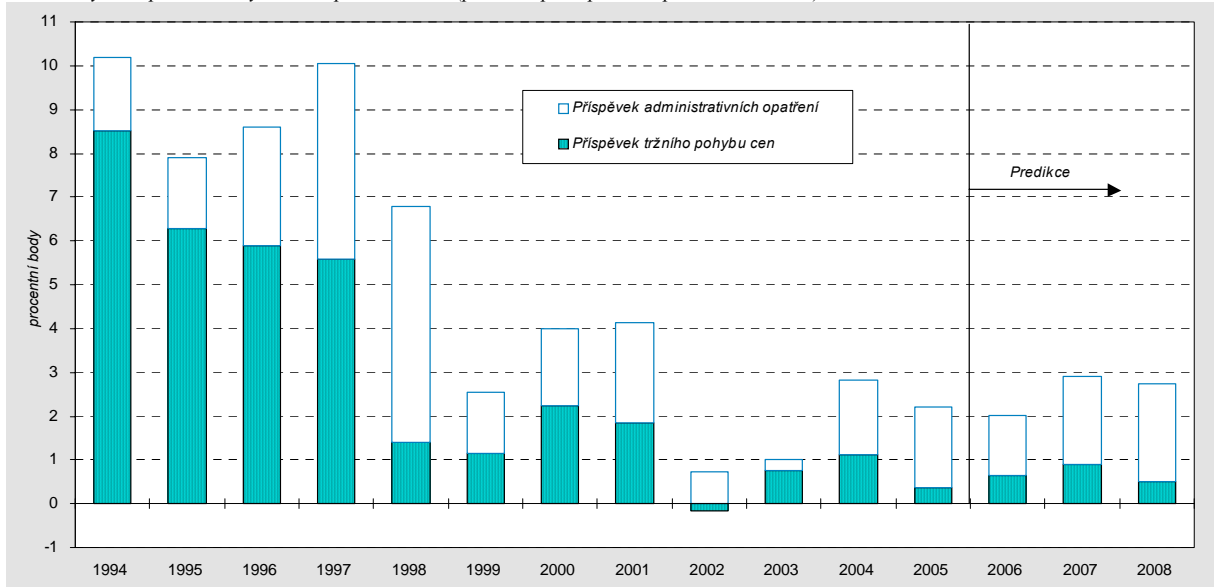
		2005				2006			
		Q1	Q2	Q3	Q4	Q1	Q2	Q3	Q4
							Odhad	Predikce	Predikce
Spotřebitelské ceny	<i>průměr 2000=100</i>	110,9	111,3	112,0	112,6	114,0	114,5	114,9	114,8
	<i>st.obd.p.r.=100</i>	101,6	101,6	101,9	102,4	102,8	102,9	102,5	102,0
HICP	<i>průměr 2000=100</i>	109,5	110,0	110,8	111,3	112,1	112,8	113,3	113,1
	<i>st.obd.p.r.=100</i>	101,4	101,2	101,6	102,2	102,4	102,6	102,2	101,6
Ceny průmyslových výrobců	<i>průměr 2000=100</i>	111,2	110,9	110,7	110,9	111,6	112,2	112,4	112,8
	<i>st.obd.p.r.=100</i>	106,9	104,1	101,3	100,0	100,3	101,1	101,6	101,8
Deflátoři HDP	<i>průměr 2000=100</i>	113,4	113,5	113,3	114,8	114,4	114,5	114,8	117,1
	<i>st.obd.p.r.=100</i>	102,0	100,6	100,6	100,8	100,9	100,9	101,3	102,0
Deflátoři domácího konečného užití	<i>průměr 2000=100</i>	108,6	109,4	110,1	111,7	111,6	112,7	112,8	114,6
	<i>st.obd.p.r.=100</i>	102,5	101,9	102,0	102,6	102,8	103,0	102,5	102,5

Graf 2.1: Spotřebitelské ceny



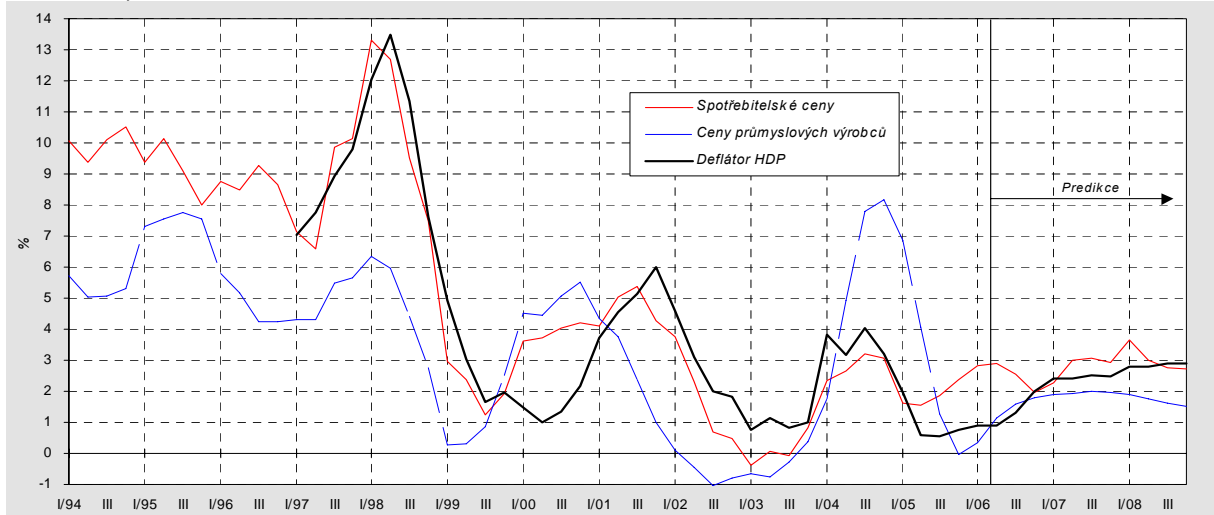
Graf 2.2: Spotřebitelské ceny

rozklad zvýšení spotřebitelských cen v průběhu roku (prosinec proti prosinci předchozího roku)



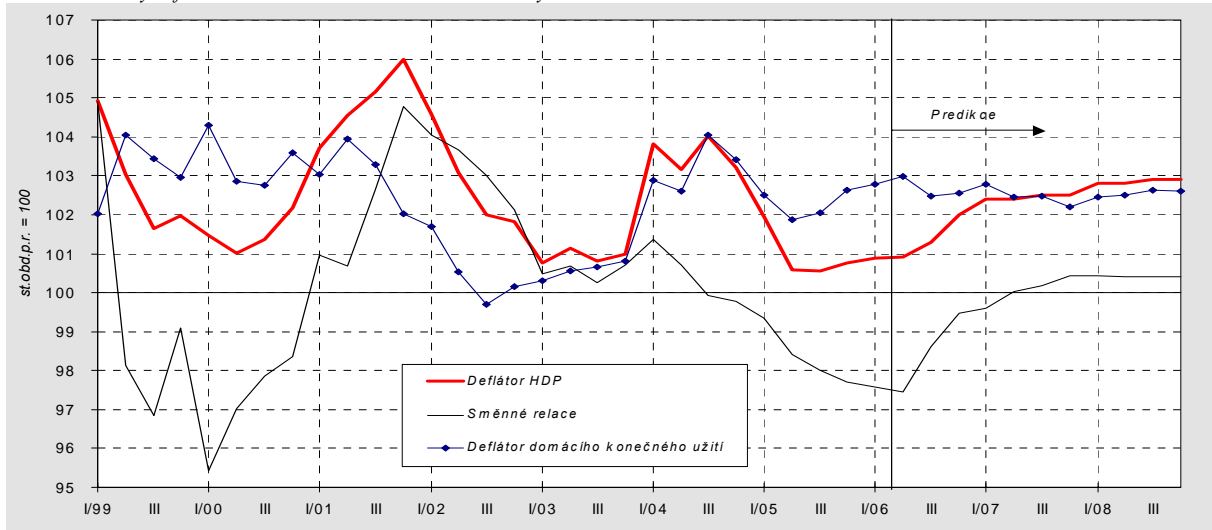
Graf 2.3: Cenové okruhy

meziroční růsty cen

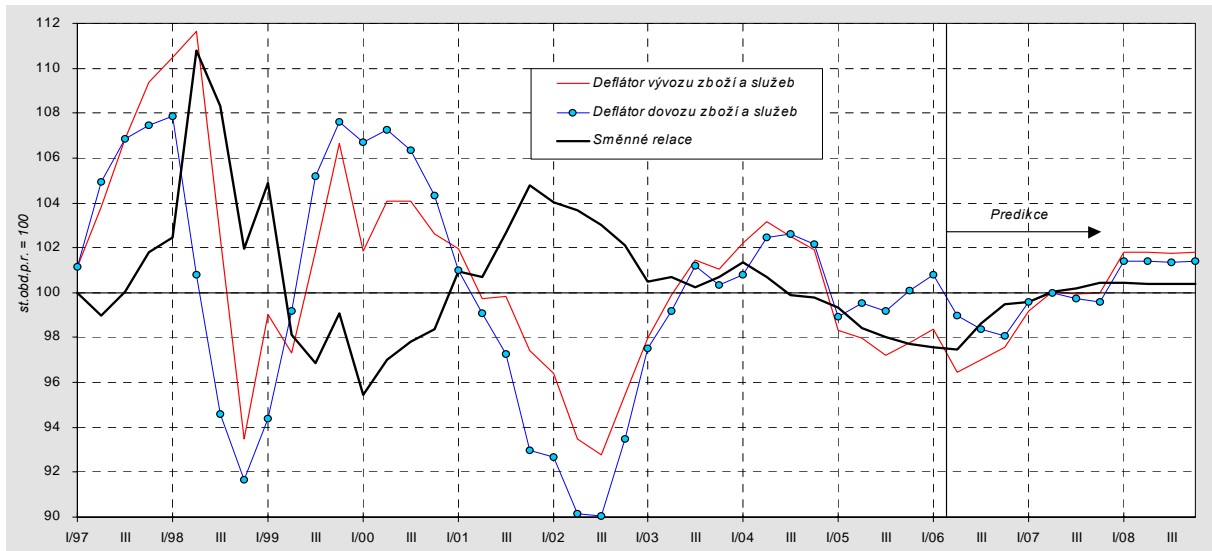


Graf 2.4: Deflátor HDP

meziroční indexy deflátoru domácího konečného užití a směnných relací



Graf 2.5: Směnné relace



3. Trh práce a domácnosti

Prameny kapitoly 3: ČSÚ, MPSV ČR, propočty MF ČR.

Tabulka 3.1: Zaměstnanost a nezaměstnanost – roční

		1999	2000	2001	2002	2003	2004	2005	2006	2007	2008
									Predikce	Predikce	Výhled
Výběrové šetření pracovních sil - ČSÚ:											
Zaměstnanost¹⁾	průměr v tis.osob	4764	4732	4750
	průměr v tis.osob	.	.	4728	4765	4733	4707	4764	4826	4863	4881
	předch.r.=100	97,9	99,3	100,4	(100,8)	99,3	99,4	101,2	101,3	100,8	100,4
- zaměstnanci²⁾	průměr v tis.osob	4079	4023	4033
	průměr v tis.osob	.	.	4014	4002	3922	3914	4001	4066	4097	4105
	předch.r.=100	97,1	98,6	100,2	(99,7)	98,0	99,8	102,2	101,6	100,8	100,2
- podnikatelé³⁾	průměr v tis.osob	685	708	718
	průměr v tis.osob	.	.	714	763	811	792	763	760	765	776
	předch.r.=100	103,3	103,4	100,8	(106,8)	106,4	97,6	96,3	99,6	100,7	101,4
Makroekon. produktivita práce⁴⁾	předch.r.=100	103,5	104,4	102,1	(101,1)	104,3	104,8	104,8	104,8	104,2	104,4
Nezaměstnanost	průměr v tis.osob	454	455	421
	průměr v tis.osob	.	.	421	374	399	424	410	395	390	390
Míra nezaměstnanosti	průměr v %	8,7	8,8	8,1	7,3	7,8	8,3	7,9	7,6	7,4	7,4
Pracovní síla	průměr v tis.osob	5218	5186	5171
	průměr v tis.osob	.	.	5149	5139	5132	5131	5174	5221	5253	5271
	předch.r.=100	100,3	99,4	99,7	99,8	99,9	100,0	100,8	100,9	100,6	100,3
Počet obyvatel ve věku 15 - 64 let	průměr v tis.osob	7139	7166	7192
	průměr v tis.osob	.	.	7165	7183	7214	7247	7270	7303	7324	7327
	předch.r.=100	100,4	100,4	100,4	100,3	100,4	100,4	100,3	100,4	100,3	100,0
Míra zaměstnanosti⁵⁾	průměr v %	66,7	66,0	66,0	66,3	65,6	64,9	65,5	66,1	66,4	66,6
Míra participace⁶⁾	průměr v %	73,1	72,4	71,9	71,5	71,1	70,8	71,2	71,5	71,7	71,9
Registovaná nezaměstnanost - MPSV:											
Počet nezaměstnaných	průměr v tis.osob	443,2	470,0	443,8	477,5	521,6	537,4	514,3	487	473	471
Míra nezaměstnanosti⁷⁾	průměr v %	8,54	9,02	8,54	9,16	9,90	10,24	9,79	.	.	.
	průměr v %	9,2	8,97	8,3	8,0	7,9

U ukazatelů Výběrového šetření pracovních sil je vždy v prvním řádku uvedena časová řada nezahrnující výsledky Sčítání lidu 2001, ve druhém řádku je řada po převážení na výsledky Sčítání. V těchto řádcích navíc nejsou data za rok 2001 srovnatelná s následujícími roky vlivem harmonizace dotazníku se standardem Eurostatu.

Rozdíly mezi nezaměstnaností podle VŠPS a podle registrace na úřadech práce vyplývají jednak z odlišné definice obou ukazatelů a jednak ze způsobu šetření VŠPS, který pravděpodobně systémově snižuje vykazovaný počet nezaměstnaných (pořadí otázek v dotazníku, struktura non-response).

¹⁾ Zaměstnaní s jediným nebo hlavním zaměstnáním podle Výběrového šetření pracovních sil (VŠPS).

²⁾ Včetně členů produkčních družstev.

³⁾ Včetně pomáhajících rodinných příslušníků.

⁴⁾ Reálný hrubý domácí produkt připadající na 1 zaměstnaného.

⁵⁾ Podíl zaměstnaných na populaci ve věkové skupině 15-64 let.

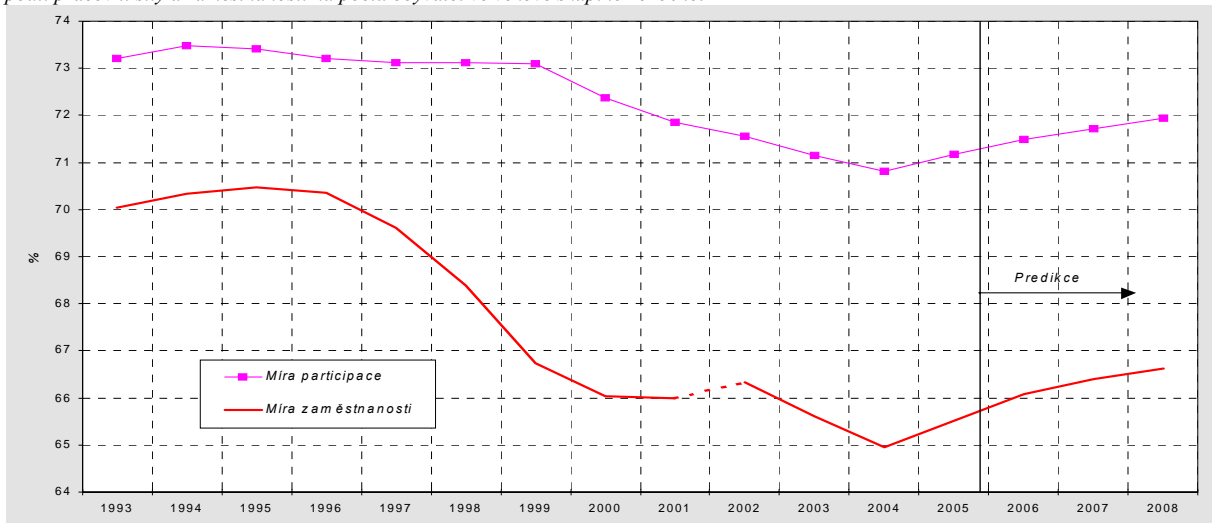
⁶⁾ Podíl pracovní síly na populaci ve věkové skupině 15-64 let.

⁷⁾ V prvním řádku podle „staré“ metodiky, ve druhém řádku podle „nové“ metodiky.

Tabulka 3.2: Zaměstnanost a nezaměstnanost – čtvrtletní

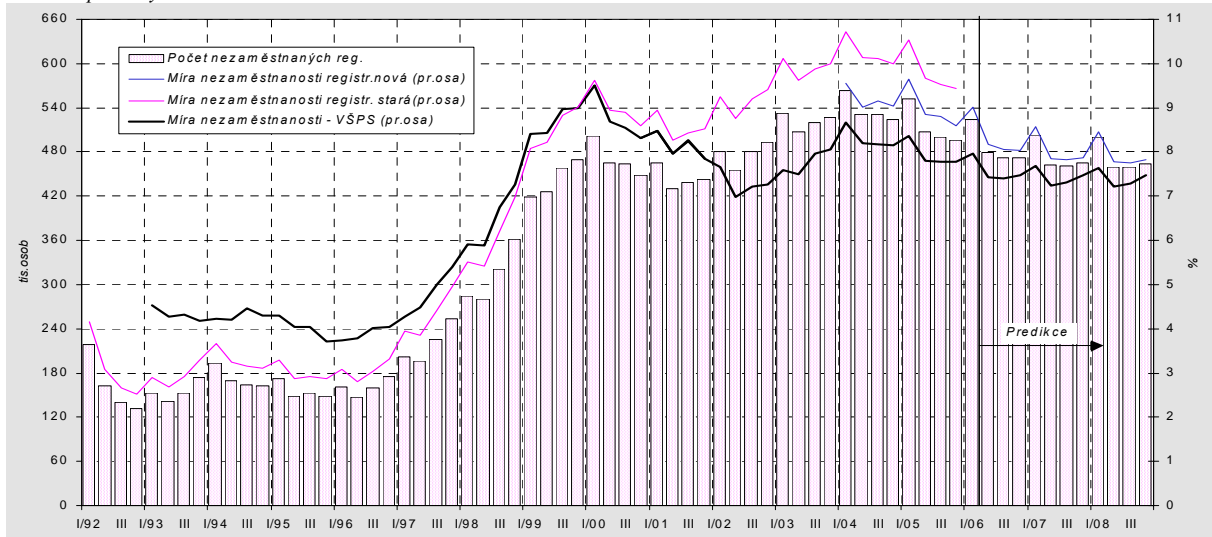
		2005				2006			
		Q1	Q2	Q3	Q4	Q1	Q2	Q3	Q4
							Odhad	Predikce	Predikce
Výběrové šetření pracovních sil - ČSÚ:									
Zaměstnanost	průměr v tis.osob	4704	4751	4797	4804	4785	4810	4856	4853
	st.obd.p.r.=100	100,6	101,1	101,7	101,5	101,7	101,2	101,2	101,0
- zaměstnanci	průměr v tis.osob	3937	3982	4039	4045	4025	4050	4095	4093
	st.obd.p.r.=100	101,7	101,9	102,9	102,3	102,2	101,7	101,4	101,2
- podnikatelé	průměr v tis.osob	767	769	758	759	760	760	760	760
	st.obd.p.r.=100	95,2	96,9	95,9	97,4	99,1	98,9	100,2	100,2
Nezaměstnanost	průměr v tis.osob	429	402	405	405	414	385	388	392
Míra nezaměstnanosti	průměr v %	8,4	7,8	7,8	7,8	8,0	7,4	7,4	7,5
Pracovní síla	průměr v tis.osob	5134	5153	5202	5208	5199	5195	5244	5245
	st.obd.p.r.=100	100,3	100,6	101,2	101,2	101,3	100,8	100,8	100,7
Registovaná nezaměstnanost - MPSV:									
Počet nezaměstnaných	průměr v tis.osob	552,6	507,4	500,7	496,5	524,0	479	472	472
Míra nezaměstnanosti	průměr v %	9,63	8,84	8,81	8,58	9,02	8,2	8,1	8,0

Graf 3.1: Míra participace a míra zaměstnanosti
podíl pracovní síly a zaměstnanosti na počtu obyvatel ve věkové skupině 15-64 let

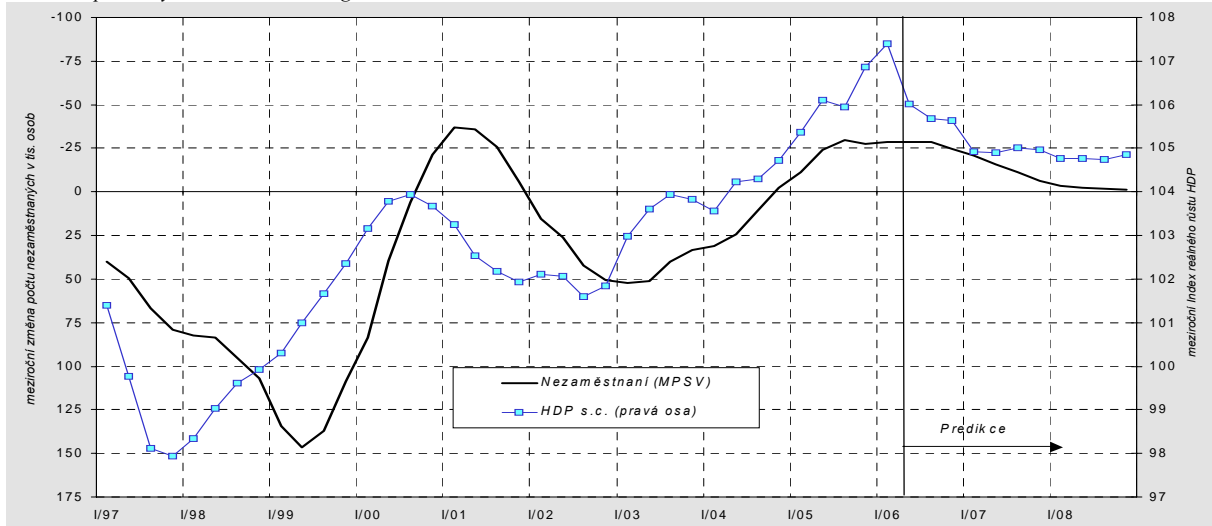


Časová řada míry zaměstnanosti mezi roky 2001 a 2002 není metodicky konzistentní. Bliže viz pozn. u tab. 3.1.

Graf 3.2: Nezaměstnanost
čtvrtletní průměry



Graf 3.3: Ekonomický výkon a nezaměstnanost
meziroční přírůstky reálného HDP a registrované nezaměstnanosti



Tabulka 3.3: Trh práce - analytické ukazatele

		1998	1999	2000	2001	2002	2003	2004	2005	2006	2007	
									Předb.	Předikce	Předikce	
Náhrady na 1 zaměstnance: ¹⁾												
- nominální	<i>předch.r.=100</i>	108,7	106,5	107,2	108,1	107,3	108,2	106,7	104,3	105,6	106,7	
- reálné ²⁾	<i>předch.r.=100</i>	98,2	104,3	103,1	103,3	105,4	108,1	103,8	102,4	102,9	103,8	
Průměrná měsíční mzda ³⁾												
- nominální	Kč	11 801	12 797	13 614	14 793	15 866	16 917	18 035	19 030	20 300	21 800	
	<i>předch.r.=100</i>	109,2	108,4	106,4	108,7	107,3	106,6	106,6	105,5	106,6	107,4	
- reálná	Kč 2000	12 523	13 298	13 614	14 131	14 888	15 857	16 443	17 034	17 700	18 500	
	<i>předch.r.=100</i>	98,7	106,2	102,4	103,8	105,4	106,5	103,7	103,6	103,9	104,5	
Úplné jednotkové náklady práce ⁴⁾		<i>předch.r.=100</i>	106,3	102,0	102,0	105,8	105,0	102,4	102,2	100,5	101,1	102,5
Podíl náhrad zaměstnancům na HDP		%	42,1	41,7	41,9	42,3	43,2	43,8	43,3	43,0	43,0	

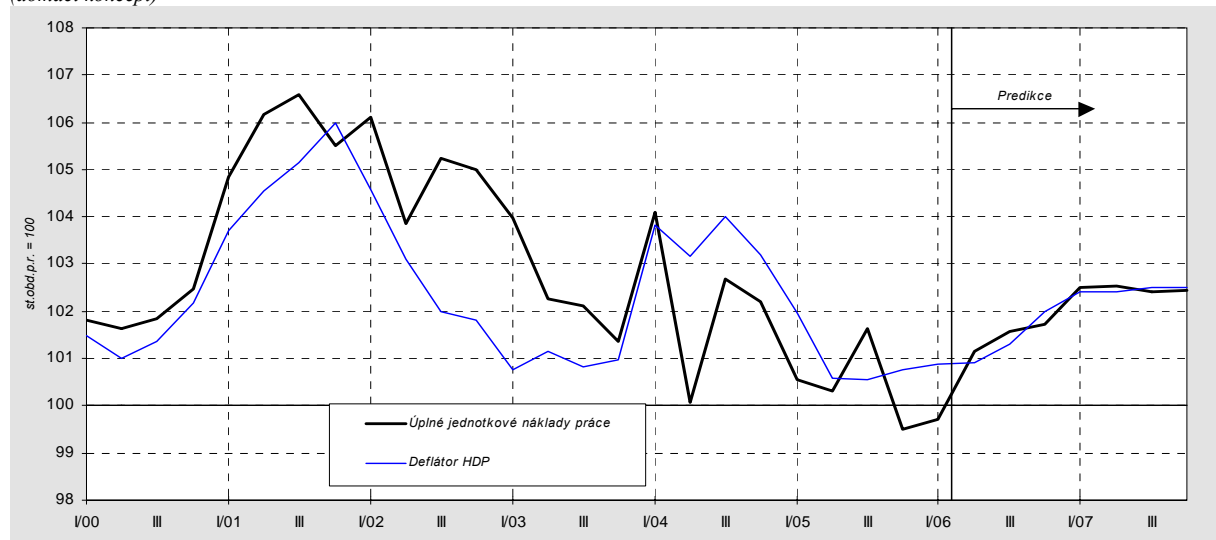
¹⁾ Náhrady zaměstnancům (domácí koncept) na 1 zaměstnance podle VŠPS.

²⁾ Deflováno indexem spotřebitelských cen.

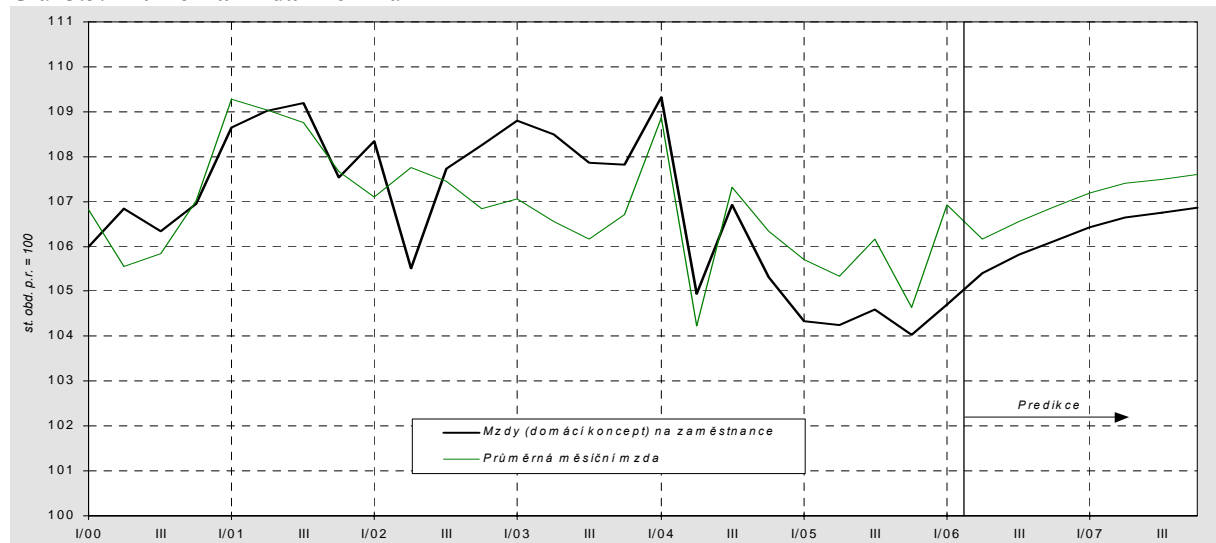
³⁾ Zahrnuje pouze subjekty podnikatelské sféry s 20 a více zaměstnanci a všechny organizace nepodnikatelské sféry.

⁴⁾ Objem nominálních náhrad zaměstnancům na jednotku HDP ve stálých cenách.

Graf 3.4: Úplné jednotkové náklady práce (domácí koncept)



Graf 3.5: Průměrná mzda - nominální



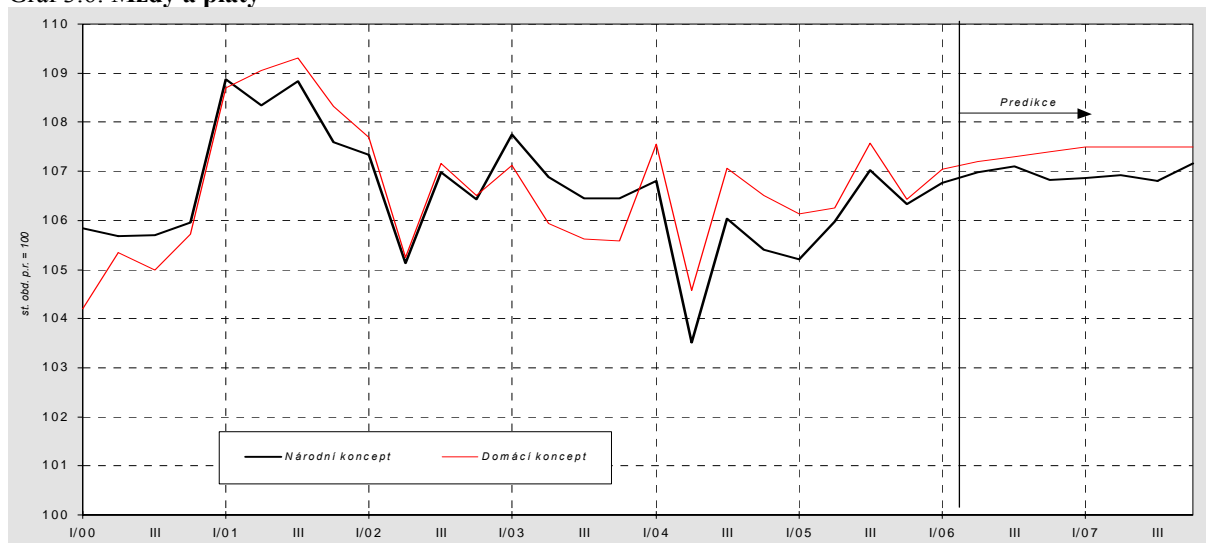
Tabulka 3.4: Zdroje a užití důchodů v sektoru domácností – roční

metodika národních účtů – národní koncept

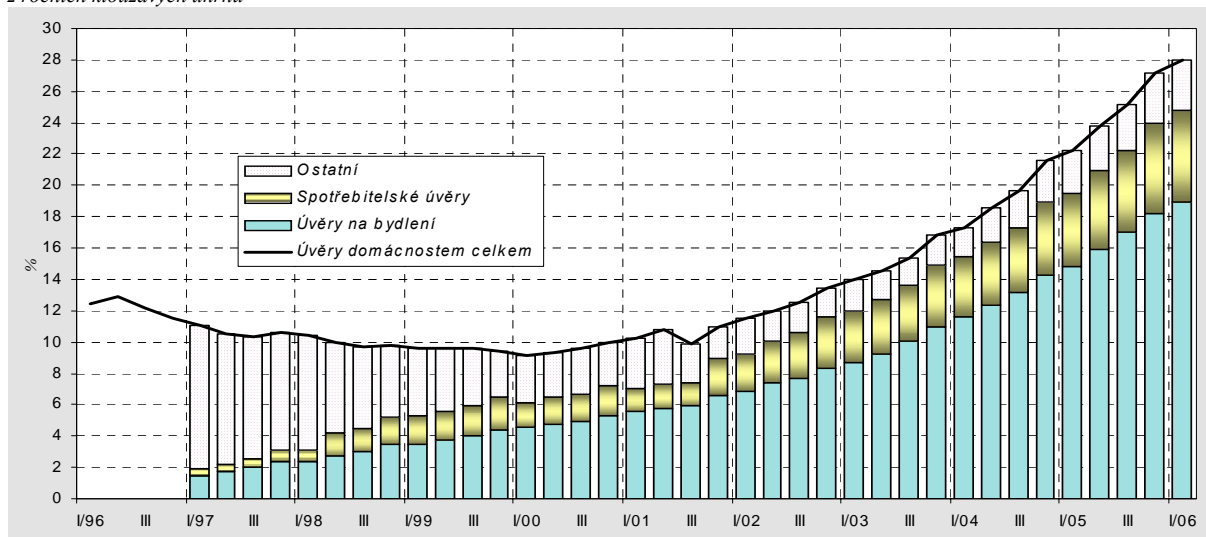
		1998	1999	2000	2001	2002	2003	2004	2005	2006	2007
									Předb.	Predikce	Predikce
Běžné příjmy	<i>m ld. Kč</i>	1596,7	1667,4	1748,5	1844,2	1940,0	2057,0	2157,1	2273,6	2408	2559
	<i>předch. r.=100</i>	105,8	104,4	104,9	105,5	105,2	106,0	104,9	105,4	105,9	106,3
Náhrady zaměstnancům	<i>m ld. Kč</i>	826,0	855,0	909,6	981,8	1048,9	1120,1	1183,9	1256,1	1344	1438
	<i>předch. r.=100</i>	105,1	103,5	106,4	107,9	106,8	106,8	105,7	106,1	107,0	107,0
- Mzdy a platy (včetně naturálních)	<i>m ld. Kč</i>	629,1	650,4	688,0	745,7	793,7	848,2	894,0	949,0	1015	1085
	<i>předch. r.=100</i>	104,8	103,4	105,8	108,4	106,4	106,9	105,4	106,2	106,9	106,9
- Sociální příspěvky zaměstnavatelů	<i>m ld. Kč</i>	196,8	204,7	221,6	236,1	255,1	271,9	289,8	307,0	329	352
	<i>předch. r.=100</i>	106,1	104,0	108,3	106,6	108,0	106,6	106,6	105,9	107,2	107,1
Hrubý smíšený důchod ¹⁾	<i>m ld. Kč</i>	338,7	358,4	374,0	390,6	395,2	425,0	449,3	466,2	485	515
	<i>předch. r.=100</i>	107,0	105,8	104,3	104,4	101,2	107,5	105,7	103,8	104,1	106,0
Přijaté důchody z vlastnictví ²⁾	<i>m ld. Kč</i>	137,4	125,4	101,7	103,4	98,1	97,0	96,1	101,5	101	104
	<i>předch. r.=100</i>	114,6	91,2	81,1	101,6	94,9	98,9	99,0	105,7	99,4	103,5
Sociální dávky	<i>m ld. Kč</i>	232,2	252,7	276,8	289,7	312,9	324,3	335,2	352,4	376	396
	<i>předch. r.=100</i>	109,3	108,8	109,6	104,6	108,0	103,6	103,4	105,1	106,7	105,4
Ostatní přijaté běžné transfery ³⁾	<i>m ld. Kč</i>	62,4	75,9	86,3	78,7	84,8	90,6	92,6	97,3	102	107
	<i>předch. r.=100</i>	83,6	121,6	113,7	91,2	107,8	106,8	102,2	105,1	105,2	104,0
Běžné výdaje	<i>m ld. Kč</i>	461,7	486,0	517,4	551,0	591,5	648,2	697,1	734,5	780	834
	<i>předch. r.=100</i>	105,5	105,3	106,5	106,5	107,4	109,6	107,5	105,4	106,2	107,0
Placené důchody z vlastnictví ⁴⁾	<i>m ld. Kč</i>	20,8	23,3	16,4	15,5	12,7	18,9	21,3	22,6	26	30
	<i>předch. r.=100</i>	106,9	111,7	70,4	94,6	82,0	149,0	112,4	106,4	116,8	114,0
Běžné daně z důchodu a jmění ⁵⁾	<i>m ld. Kč</i>	94,2	93,5	100,1	106,0	114,6	128,2	138,1	144,9	151	161
	<i>předch. r.=100</i>	107,8	99,2	107,1	105,9	108,0	111,9	107,7	104,9	103,9	107,1
Sociální příspěvky ⁶⁾	<i>m ld. Kč</i>	290,4	301,1	328,0	350,4	382,4	408,1	442,1	469,5	501	537
	<i>předch. r.=100</i>	106,3	103,7	109,0	106,8	109,2	106,7	108,3	106,2	106,8	107,0
Ostatní placené běžné transfery ⁷⁾	<i>m ld. Kč</i>	56,3	68,2	72,9	79,1	81,9	93,0	95,7	97,5	101	106
	<i>předch. r.=100</i>	98,2	121,2	106,9	108,5	103,4	113,7	102,8	101,9	104,0	105,0
Disponibilní důchod	<i>m ld. Kč</i>	1134,9	1181,4	1231,1	1293,2	1348,4	1408,8	1460,0	1539,1	1629	1725
	<i>předch. r.=100</i>	105,9	104,1	104,2	105,0	104,3	104,5	103,6	105,4	105,8	105,9
Výdaje na konečnou spotřebu	<i>m ld. Kč</i>	1037,2	1086,8	1134,7	1206,9	1248,1	1317,4	1391,1	1449,0	1538	1643
	<i>předch. r.=100</i>	108,0	104,8	104,4	106,4	103,4	105,6	105,6	104,2	106,1	106,8
Změny čistého podílu v penzijních fondech ⁸⁾	<i>m ld. Kč</i>	7,6	6,1	7,6	9,4	11,5	13,3	17,1	18,8	21	23
	<i>m ld. Kč</i>	105,3	100,6	103,9	95,6	111,8	104,6	86,0	108,9	111	105
Kapitálové transfery (příjem (-) / výdaj (+))	<i>m ld. Kč</i>	-12,2	-15,6	-16,4	-16,5	-35,9	-21,1	-23,3	-19,1	-19	-19
	<i>m ld. Kč</i>	92,8	111,2	115,5	117,0	125,2	119,3	131,8	132,2	136	144
Hrubá tvorba kapitálu	<i>m ld. Kč</i>	92,8	111,2	115,5	117,0	125,2	119,3	131,8	132,2	136	144
	<i>předch. r.=100</i>	98,9	119,8	103,8	101,3	107,0	95,3	110,5	100,4	102,8	106,0
Změna finančních aktiv a pasiv	<i>m ld. Kč</i>	24,7	5,0	4,9	-4,8	22,6	6,4	-22,5	-4,2	-6	-20
	<i>m ld. Kč 2000</i>	1204,3	1227,6	1231,2	1235,4	1265,3	1320,5	1331,1	1377,7	1422	1464
Disponibilní důchod reálný ⁹⁾	<i>m ld. Kč 2000</i>	1204,3	1227,6	1231,2	1235,4	1265,3	1320,5	1331,1	1377,7	1422	1464
	<i>předch. r.=100</i>	95,7	101,9	100,3	100,3	102,4	104,4	100,8	103,5	103,2	103,0
Míra hrubých úspor domácností ¹⁰⁾	%	9,3	8,5	8,4	7,4	8,3	7,4	5,9	7,1	6,8	6,1

¹⁾ Smíšený důchod drobných podnikatelů, který je souhrnem důchodu z podnikání (zisku) a důchodu z jejich pracovní činnosti pro vlastní podnik.²⁾ Přijaté úroky, dividendy, důchody z půdy, čerpání podnikatelského důchodu, důchodu z rozděleného zisku apod.³⁾ Náhrady z neživotního pojištění, soukromé mezinárodní transfery, výhry v sázkách a loteriích, státní příspěvky na stavební spoření apod.⁴⁾ Placené úroky.⁵⁾ Daň z příjmu, daň z převodu nemovitostí, místní poplatky a používání dálnic.⁶⁾ Příspěvky na sociální a zdravotní pojištění, penzijní připojištění a zákonné úrazové pojištění placené zaměstnavatelem i zaměstnancem a tzv. imputované příspěvky (nenávratné sociální výpomoci poskytnuté zaměstnavatelem).⁷⁾ Čisté pojistné na neživotní pojištění, soukromé mezinárodní transfery, pokuty ve správním a blokovém řízení, sázky apod.⁸⁾ Rozdíl mezi přijatým pojistným a vyplacenými důchody.⁹⁾ Deflováno indexem spotřebitelských cen.¹⁰⁾ Podíl hrubých úspor na disponibilním důchodu.

Graf 3.6: Mzdy a platy



Graf 3.7: Podíl bankovních úvěrů domácnostem na disponibilním důchodu z ročních klouzavých úhrnů



4. Vztahy k zahraničí

Prameny kapitoly 4: ČNB, ČSÚ, propočty MF ČR.

Tabulka 4.1: Směnné kurzy – roční

		1998	1999	2000	2001	2002	2003	2004	2005	2006	2007
									Odhad	Predikce	Predikce
Směnné kurzy nominální:											
CZK / EUR ¹⁾	<i>roční průměr</i>	36,16	36,88	35,61	34,08	30,81	31,84	31,90	29,78	28,4	27,9
	<i>index zhodnocení předch.r.=100</i>	99,0	98,1	103,6	104,5	110,6	96,8	99,8	107,1	105,0	101,5
CZK / USD	<i>roční průměr</i>	32,27	34,60	38,59	38,04	32,74	28,23	25,70	23,95	22,9	22,3
	<i>index zhodnocení předch.r.=100</i>	98,3	93,3	89,7	101,5	116,2	116,0	109,8	107,3	104,6	102,4
Nom. efektivní směnný kurz	<i>průměr 2000=100</i>	95,7	98,6	100,0	104,4	116,5	116,0	116,4	123,5	129	132
	<i>index zhodnocení předch.r.=100</i>	101,5	103,0	101,4	104,4	111,6	99,5	100,4	106,1	104,8	101,7
Reálný směnný kurz ²⁾											
vůči Německu	<i>průměr 2000=100</i>	94,8	94,5	100,0	108,2	121,4	117,3	120,3	129,5	137	141
	<i>index zhodnocení předch.r.=100</i>	110,2	99,6	105,8	108,2	112,2	96,7	102,6	107,6	105,8	103,2

¹⁾ Do roku 1998 směnný kurz CZK/ECU.

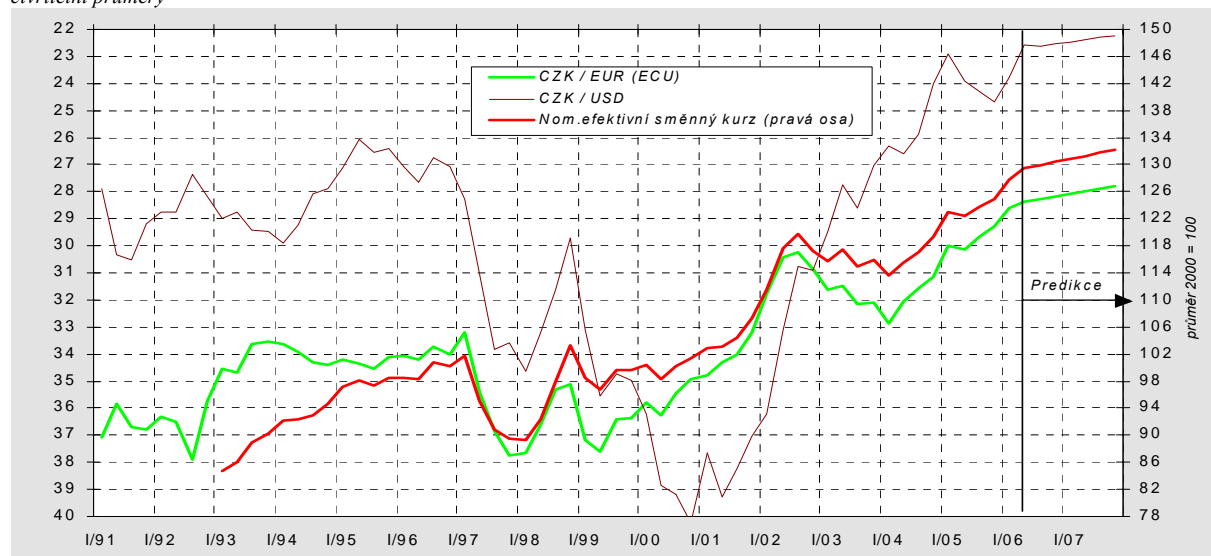
²⁾ Index popisuje meziroční reálné zhodnocení CZK proti EUR v Německu, deflováno deflátory HDP.

Tabulka 4.2: Směnné kurzy – čtvrtletní

		2005				2006			
		Q1	Q2	Q3	Q4	Q1	Q2	Q3	Q4
						Odhad	Predikce	Predikce	Predikce
Směnné kurzy nominální:									
CZK / EUR		30,01	30,13	29,68	29,30	28,60	28,4	28,3	28,2
	<i>index zhodnocení st.obd.p.r.=100</i>	109,5	106,4	106,4	106,2	104,9	106,1	104,9	104,0
CZK / USD		22,90	23,94	24,31	24,66	23,79	22,6	22,6	22,5
	<i>index zhodnocení st.obd.p.r.=100</i>	114,9	111,1	106,4	97,4	96,3	106,0	107,4	109,4
Nominální efektivní směnný kurz	<i>průměr 2000=100</i>	123,1	122,4	123,7	124,9	127,7	130	130	130
	<i>index zhodnocení st.obd.p.r.=100</i>	108,4	105,9	105,6	104,7	103,8	105,8	105,0	104,4
Reálný směnný kurz									
vůči Německu	<i>průměr 2000 = 100</i>	128,1	127,8	129,7	132,6	135,2	136	137	140
	<i>index zhodnocení st.obd.p.r.=100</i>	110,8	106,6	106,8	106,5	105,6	106,5	105,7	105,4

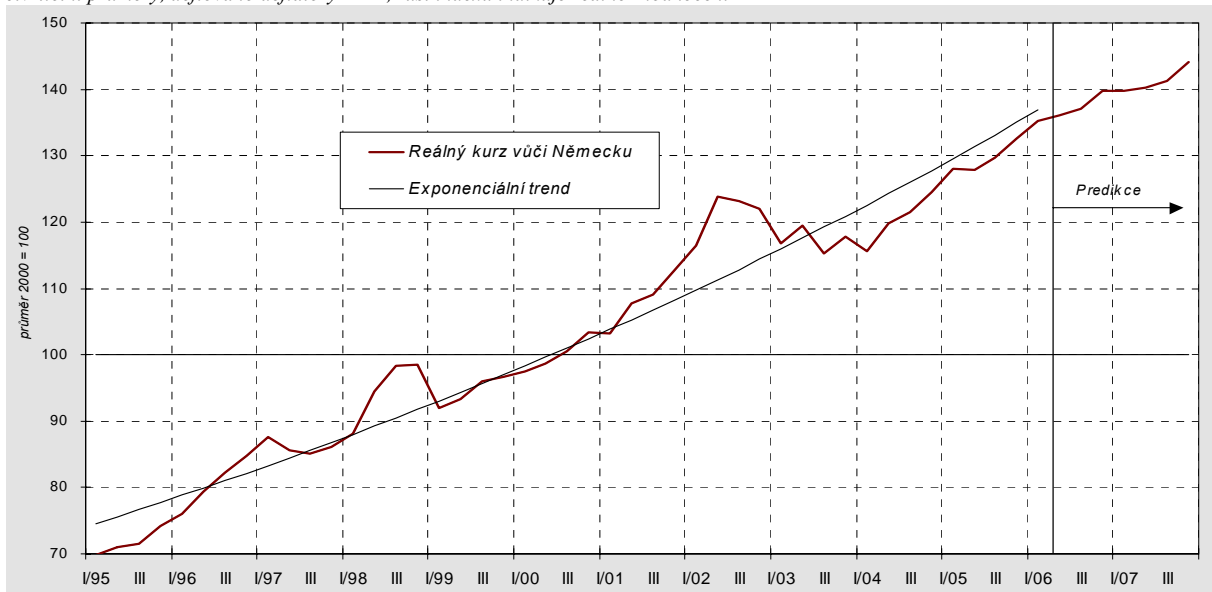
Graf 4.1: Nominální směnné kurzy

čtvrtletní průměry



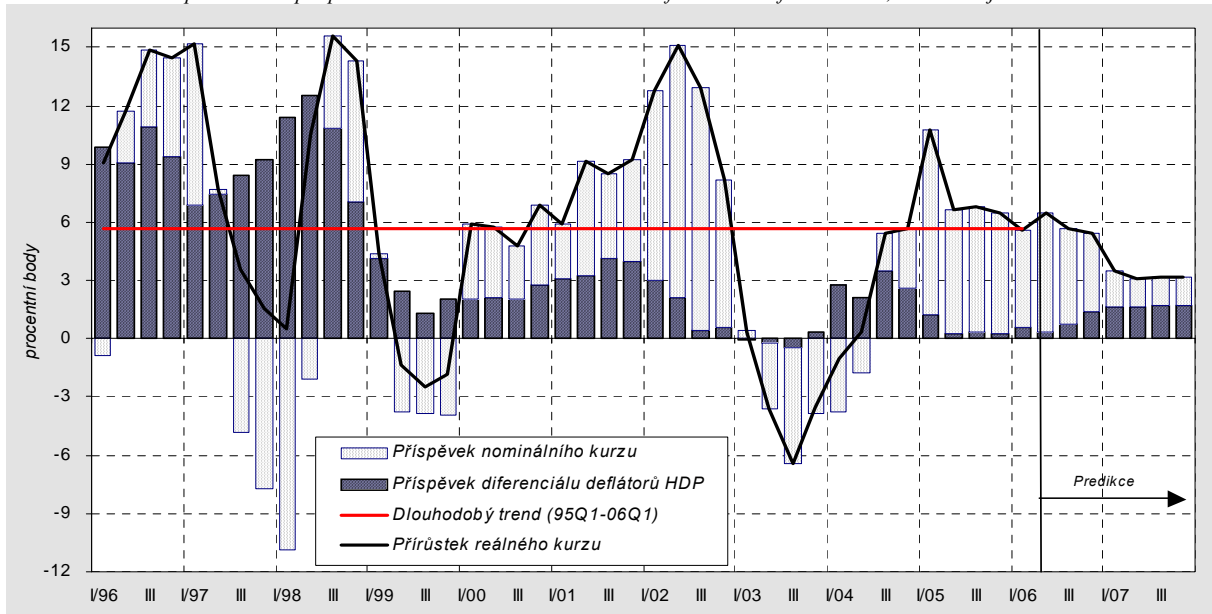
Graf 4.2: Reálný směnný kurz vůči Německu

čtvrtletní průměry, deflováno deflátory HDP, růst indexů indikuje reálné zhodnocení



Graf 4.3: Reálný směnný kurz vůči Německu

rozklad meziročního přírůstku na příspěvek nominálního kurzu a cenového diferenciálu deflátorů HDP, růst indikuje reálné zhodnocení



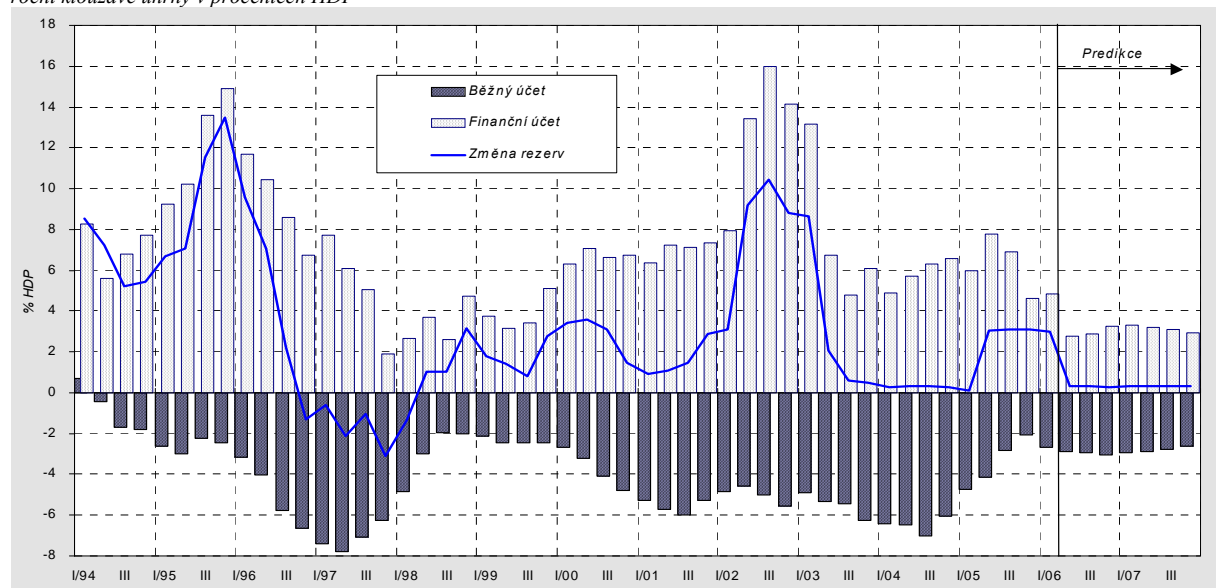
Tabulka 4.3: Platební bilance – roční

		1998	1999	2000	2001	2002	2003	2004	2005	2006	2007
										Predikce	Predikce
Vývoz zboží	m ld. Kč	834,2	908,8	1121,1	1269,6	1254,4	1370,9	1722,7	1875,2	2104	2344
	předch.r.=100	117,6	108,9	123,4	113,2	98,8	109,3	125,7	108,9	112,2	111,4
Dovoz zboží	m ld. Kč	918,2	974,6	1241,9	1386,3	1325,7	1440,7	1749,1	1834,9	2047	2269
	předch.r.=100	106,2	106,1	127,4	111,6	95,6	108,7	121,4	104,9	111,5	110,9
Obchodní bilance	m ld. Kč	-84,0	-65,8	-120,8	-116,7	-71,3	-69,8	-26,4	40,4	58	75
z toho:											
- minerální paliva (SITC 3)	m ld. Kč	-33,2	-38,8	-85,7	-87,6	-64,3	-68,4	-72,2	-112,6	-148	-147
- ostatní	m ld. Kč	-50,8	-27,0	-35,1	-29,1	-7,0	-1,4	45,8	153,0	205	222
Vývoz služeb	m ld. Kč	246,7	243,9	264,8	269,7	231,1	219,2	248,5	258,0	259	272
	předch.r.=100	108,6	98,8	108,6	101,8	85,7	94,8	113,4	103,8	100,5	105,0
Dovoz služeb	m ld. Kč	184,8	202,3	210,2	211,7	209,3	205,9	236,0	238,6	245	255
	předch.r.=100	107,9	109,5	103,9	100,7	98,9	98,4	114,6	101,1	102,8	104,0
Bilance služeb	m ld. Kč	61,9	41,5	54,6	58,0	21,9	13,2	12,5	19,4	14	17
Bilance výnosů	m ld. Kč	-35,1	-46,7	-53,0	-83,5	-115,6	-119,9	-157,8	-142,3	-182	-210
z toho:											
- náhrady zaměstnancům	m ld. Kč	-14,4	-13,6	-8,3	-12,8	-15,5	-17,0	-17,1	-27,0	-32	-42
- investiční výnosy	m ld. Kč	-20,7	-33,1	-44,7	-70,7	-100,1	-102,8	-140,7	-115,4	-150	-168
Bilance převodů	m ld. Kč	16,7	20,4	14,4	17,8	28,7	15,8	4,3	20,9	12	28
Běžný účet	m ld. Kč	-40,5	-50,6	-104,9	-124,5	-136,4	-160,6	-167,3	-61,7	-97	-90
Kapitálový účet	m ld. Kč	0,1	-0,1	-0,2	-0,3	-0,1	-0,1	-14,0	5,1	.	.
Finanční účet	m ld. Kč	94,3	106,6	148,0	172,8	347,8	157,1	183,7	137,9	104	100
- přímé zahraniční investice	m ld. Kč	115,9	215,7	190,8	208,3	270,9	53,5	101,8	242,7	.	.
- portfoliové investice	m ld. Kč	34,5	-48,3	-68,2	34,9	-46,7	-35,7	59,4	-72,0	.	.
- deriváty	m ld. Kč	.	.	-1,4	-3,2	-4,3	3,9	-3,2	-2,8	.	.
- ostatní investice	m ld. Kč	-56,1	-60,9	26,9	-67,1	127,9	135,5	25,7	-30,0	.	.
Změna devizových rezerv	m ld. Kč	62,6	57,1	31,6	67,2	216,9	12,9	6,8	92,9	.	.
Devizové rezervy ČNB	n ld. USD k. r.	12,6	12,8	13,1	14,5	23,7	27,0	28,4	29,6	31	31
Zahraněční zadluženost ¹⁾	n ld. USD k. r.	24,3	22,9	21,6	22,4	27,0	34,9	45,2	45,8	48	50
Obchodní bilance / HDP	%	-4,2	-3,2	-5,5	-5,0	-2,9	-2,7	-1,0	1,4	1,8	2,2
Běžný účet / HDP	%	-2,0	-2,4	-4,8	-5,3	-5,5	-6,2	-6,0	-2,1	-3,0	-2,6
Finanční účet / HDP	%	4,7	5,1	6,8	7,3	14,1	6,1	6,6	4,6	3,3	2,9
Zahr.zadluženost / HDP ²⁾	%	36,4	39,5	37,3	34,5	33,0	34,7	36,4	37,8	34	32

¹⁾ Zahraněční zadluženost je soumou devizových a korunových pasiv bankovní soustavy (vč. ČNB), podnikové sféry a vlády vůči nerezidentům.

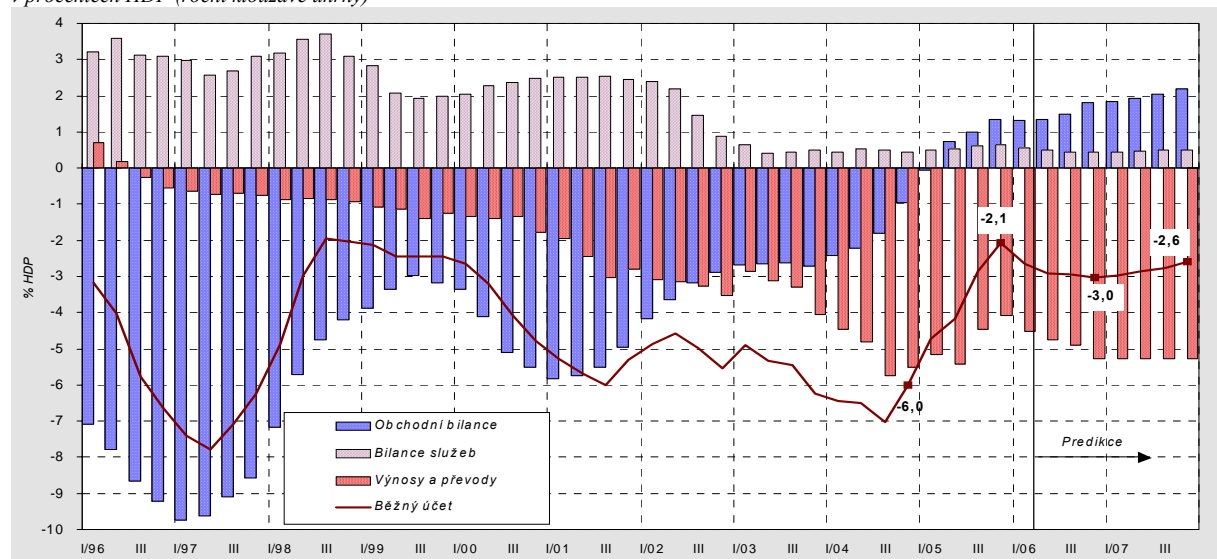
²⁾ Podíl zahraniční zadluženosti v Kč koncem roku na HDP v Kč vytvořeném v průběhu roku.

Graf 4.4: Platební bilance
roční klouzavé úhrny v procentech HDP

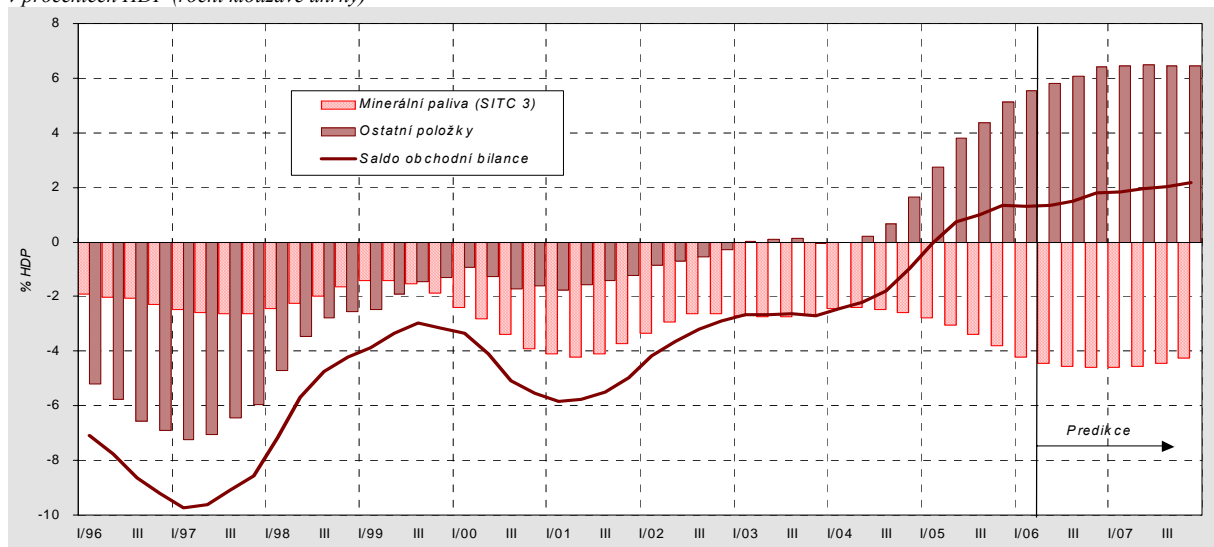


Tabulka 4.4: Platební bilance – čtvrtletní

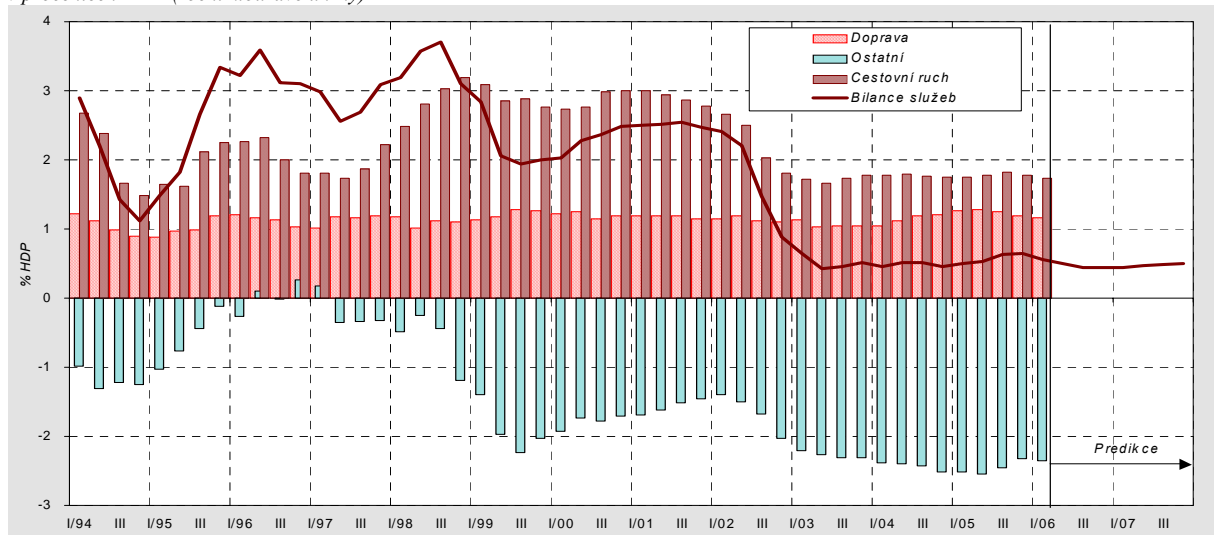
		2005				2006			
		Q1	Q2	Q3	Q4	Q1	Q2	Q3	Q4
						<i>Odhad</i>	<i>Predikce</i>	<i>Predikce</i>	
Vývoz zboží	<i>m ld. Kč</i>	437,7	477,3	459,5	500,7	509,8	527	509	559
	<i>st.obd.p.r.=100</i>	116,2	103,7	108,1	108,7	116,5	110,5	110,7	111,6
Dovoz zboží	<i>m ld. Kč</i>	411,5	462,7	460,3	500,3	484,3	511	504	548
	<i>st.obd.p.r.=100</i>	109,8	98,7	106,2	106,0	117,7	110,4	109,5	109,5
Obchodní bilance	<i>m ld. Kč</i>	26,2	14,5	-0,8	0,5	25,5	17	5	11
- minerální paliva (SITC 3)	<i>m ld. Kč</i>	-20,6	-25,3	-30,0	-36,6	-36,1	-35	-36	-41
- ostatní	<i>m ld. Kč</i>	46,8	39,9	29,2	37,1	61,6	51	41	52
Vývoz služeb	<i>m ld. Kč</i>	58,1	67,6	69,4	62,9	56,7	68	70	65
	<i>st.obd.p.r.=100</i>	109,9	105,2	105,6	95,8	97,6	100,0	101,0	103,0
Dovoz služeb	<i>m ld. Kč</i>	54,6	60,5	63,0	60,5	55,9	62	65	62
	<i>st.obd.p.r.=100</i>	107,0	104,2	100,5	94,2	102,3	102,5	103,0	103,2
Bilance služeb	<i>m ld. Kč</i>	3,5	7,2	6,4	2,3	0,8	6	5	2
Bilance výnosů	<i>m ld. Kč</i>	-22,7	-54,2	-36,8	-28,6	-26,5	-6,5	-4,7	-4,3
- náhrady zaměstnancům	<i>m ld. Kč</i>	-6,1	-7,0	-7,9	-6,1	-7,3	-8	-8	-9
- investiční výnosy	<i>m ld. Kč</i>	-16,6	-47,3	-28,9	-22,6	-19,3	-5,7	-3,9	-3,4
Bilance převodů	<i>m ld. Kč</i>	11,8	3,2	0,6	5,2	0,5	4	4	4
Běžný účet	<i>m ld. Kč</i>	18,8	-29,3	-30,5	-20,7	0,2	-3,9	-3,3	-2,5
Finanční účet	<i>m ld. Kč</i>	-9,6	102,7	30,0	14,9	-1,5	41	36	28
- přímé zahraniční investice	<i>m ld. Kč</i>	32,0	134,6	42,6	33,5	18,9	.	.	.
- portfoliové investice	<i>m ld. Kč</i>	-20,5	0,1	-33,0	-18,5	-5,5	.	.	.
- deriváty	<i>m ld. Kč</i>	1,1	-0,4	-2,8	-0,7	-1,6	.	.	.
- ostatní investice	<i>m ld. Kč</i>	-22,3	-31,6	23,3	0,6	-13,3	.	.	.
Změna devizových rezerv	<i>m ld. Kč</i>	3,2	83,7	2,7	3,3	0,7	.	.	.
Devizové rezervy ČNB	<i>m ld. USD koncem obd.</i>	27,5	30,1	29,9	29,6	29,7	31	31	31
Zahraniční zadluženost	<i>m ld. USD koncem obd.</i>	44,5	43,2	45,4	45,8	45,9	48	48	48

Graf 4.5: Běžný účet platební bilance
v procentech HDP (roční klouzavé úhrny)

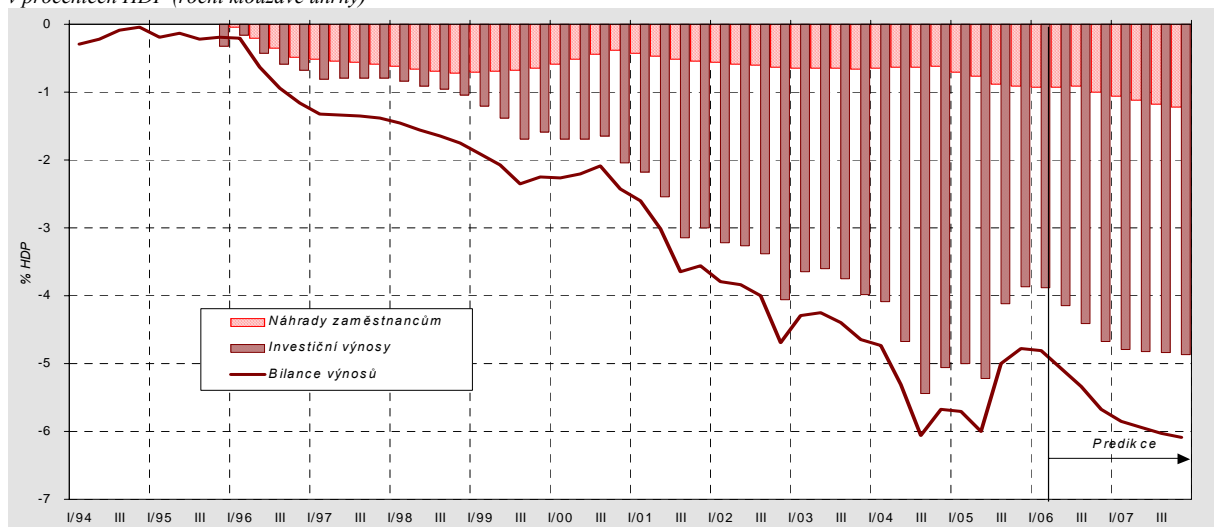
Graf 4.6: **Obchodní bilance**
v procentech HDP (roční klouzavé úhrny)



Graf 4.7: **Bilance služeb**
v procentech HDP (roční klouzavé úhrny)



Graf 4.8: **Bilance výnosů**
v procentech HDP (roční klouzavé úhrny)



Tabulka 4.5: Rozklad vývozu zboží – roční

		1998	1999	2000	2001	2002	2003	2004	2005	2006	2007
										Predikce	Predikce
Exportní trhy ¹⁾	<i>průměr 2000=100</i>	86,6	91,1	100,0	103,0	103,8	109,2	116,8	124,4	137	147
	<i>předch.r.=100</i>	109,4	105,2	109,7	103,0	100,7	105,2	107,0	106,5	109,8	107,9
Exportní výkonnost ²⁾	<i>průměr 2000=100</i>	88,6	91,7	100,0	110,7	116,4	120,9	139,0	146,0	154	160
	<i>předch.r.=100</i>	104,5	103,5	109,0	110,7	105,1	103,9	115,0	105,1	105,7	103,6
Export reálně	<i>průměr 2000=100</i>	76,8	83,6	100,0	114,1	120,8	132,0	162,4	181,7	211	236
	<i>předch.r.=100</i>	114,4	108,9	119,6	114,1	105,9	109,3	123,0	111,9	116,1	111,8
Směnný kurz ³⁾	<i>průměr 2000=100</i>	104,8	101,4	100,0	95,8	85,9	86,2	85,9	81,0	77	76
	<i>předch.r.=100</i>	98,6	96,8	98,6	95,8	89,6	100,4	99,7	94,2	95,5	98,4
Dosažované ceny na zahr.trzích ⁴⁾	<i>průměr 2000=100</i>	92,5	95,6	100,0	103,7	107,9	107,5	110,1	113,7	115	117
	<i>předch.r.=100</i>	104,5	103,4	104,6	103,7	104,1	99,6	102,5	103,2	101,5	101,3
Deflátor exportu	<i>průměr 2000=100</i>	97,0	97,0	100,0	99,3	92,7	92,7	94,6	92,0	89	89
	<i>předch.r.=100</i>	103,1	100,0	103,1	99,3	93,3	100,0	102,1	97,3	96,9	99,6
Export nominálně	<i>průměr 2000=100</i>	74,4	81,1	100,0	113,2	111,9	122,3	153,7	167,1	188	209
	<i>předch.r.=100</i>	117,6	108,9	123,4	113,2	98,8	109,3	125,7	108,8	112,5	111,4

¹⁾ Index vyjadřující vážený průměr dovozů zboží sedmi nejvýznamnějších obchodních partnerů ČR, jimiž jsou od roku 1998 stabilně Německo, Slovensko, Rakousko, Británie, Polsko, Francie a Itálie.

²⁾ Index vyjadřující změnu podílu ČR na exportních trzích. Tento ukazatel vystihuje konkurenceschopnost českých výrobců na zahraničních trzích.

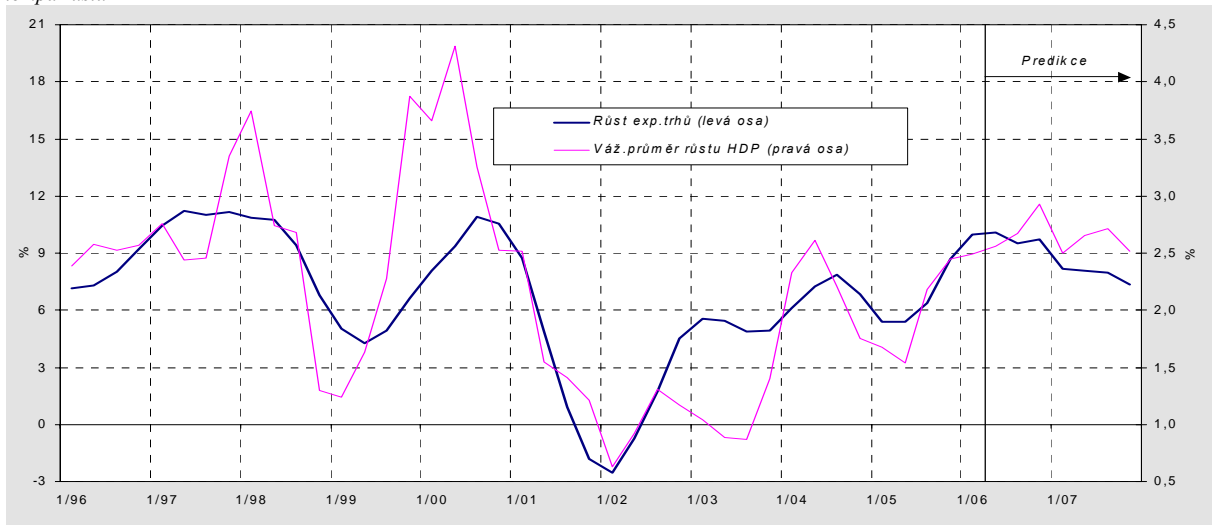
³⁾ Převrácená hodnota nominálního efektivního směnného kurzu z tabulky 4.1.

⁴⁾ Index vyjadřující změnu dosažovaných cen na exportních trzích v příslušných měnách.

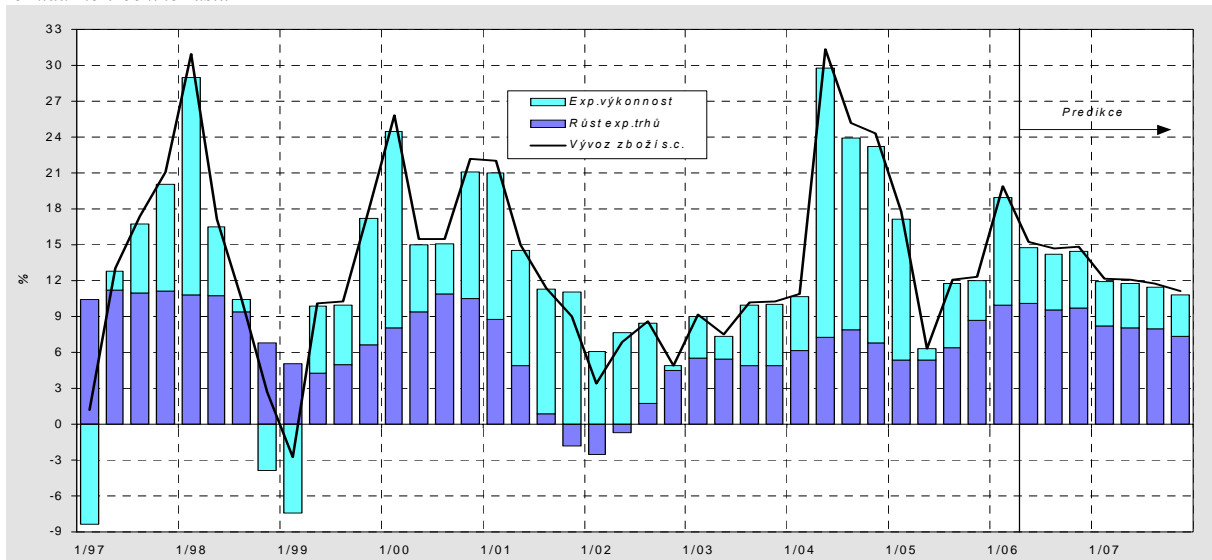
Tabulka 4.6: Rozklad vývozu zboží – čtvrtletní

		2005				2006			
		Q1	Q2	Q3	Q4	Q1	Q2	Q3	Q4
						Odhad	Odhad	Predikce	Predikce
Exportní trhy	<i>průměr 2000=100</i>	120,0	122,5	125,7	129,4	132	135	138	142
	<i>st.obd.p.r.=100</i>	105,4	105,4	106,4	108,7	110,0	110,1	109,5	109,7
Exportní výkonnost	<i>průměr 2000=100</i>	139,5	150,0	142,5	151,8	152	157	149	159
	<i>st.obd.p.r.=100</i>	111,8	100,9	105,4	103,3	109,0	104,7	104,7	104,7
Export reálně	<i>průměr 2000=100</i>	167,4	183,7	179,1	196,5	200,6	212	205	226
	<i>st.obd.p.r.=100</i>	117,8	106,3	112,1	112,3	119,9	115,3	114,7	114,9
Směnný kurz	<i>průměr 2000=100</i>	81,3	81,7	80,8	80,1	78,3	77	77	77
	<i>st.obd.p.r.=100</i>	92,3	94,5	94,7	95,5	96,4	94,5	95,2	95,8
Dosažované ceny na zahr. trzích	<i>průměr 2000=100</i>	113,8	113,2	113,4	114,2	115,8	115	115	116
	<i>st.obd.p.r.=100</i>	106,1	103,0	101,9	101,9	101,7	101,5	101,4	101,4
Deflátor exportu	<i>průměr 2000=100</i>	92,5	92,5	91,7	91,4	90,7	89	88	89
	<i>st.obd.p.r.=100</i>	97,9	97,3	96,5	97,3	98,0	95,9	96,5	97,1
Export nominálně	<i>průměr 2000=100</i>	154,8	169,9	164,2	179,6	181,9	188	182	200
	<i>st.obd.p.r.=100</i>	115,2	103,5	108,2	109,3	117,5	110,5	110,7	111,6

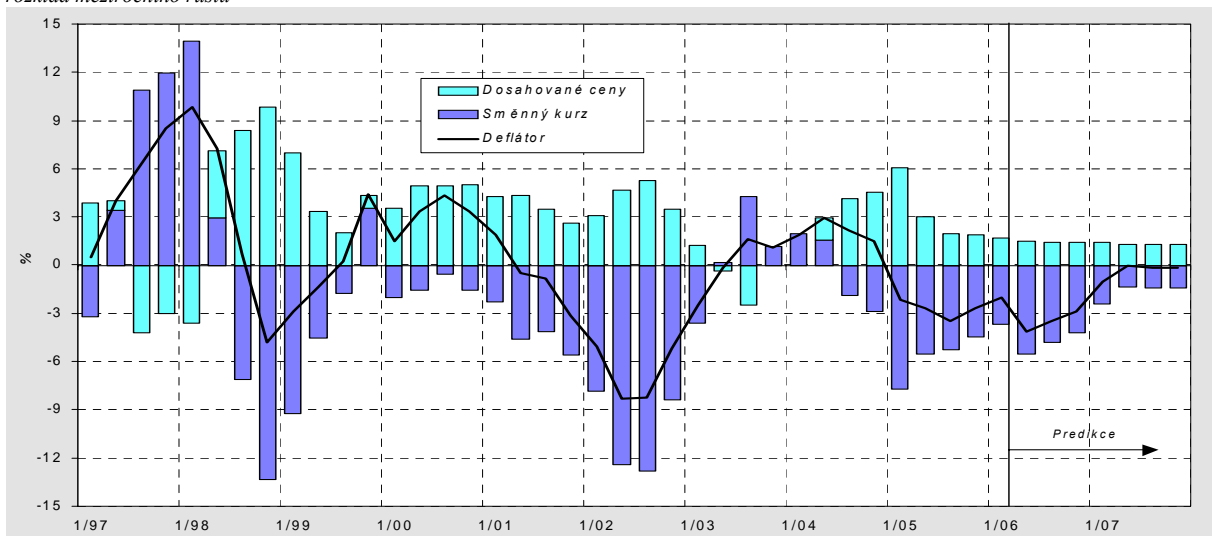
Graf 4.8: HDP a dovoz zboží partnerských zemí
tempa růstu



Graf 4.10: Vývoz zboží reálně
rozklad meziročního růstu



Graf 4.11: Deflátor vývozu zboží
rozklad meziročního růstu



5. Úspory a investice

Prameny kapitoly 5: ČSÚ, propočty MF ČR.

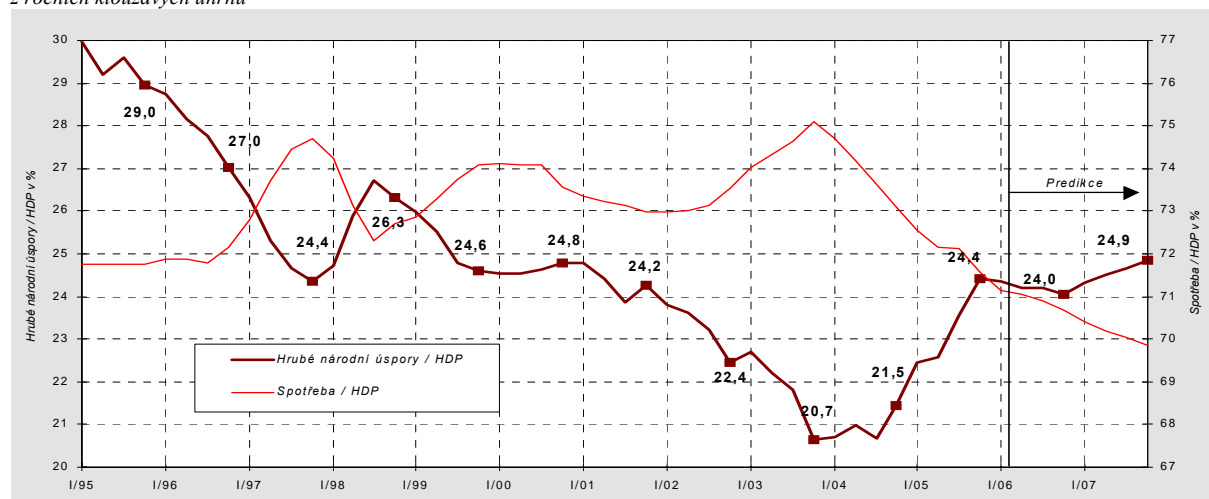
Tabulka 5.1: Úspory a investice – roční

		1998	1999	2000	2001	2002	2003	2004	2005	2006	2007
									Předb.	Předikce	Předikce
Hrubé investice =	<i>mld. Kč</i>	566,9	563,8	645,1	694,0	704,0	700,3	764,0	788,9	867	945
= hrubá tvorba kapitálu	<i>předch.r.=100</i>	102,7	99,4	114,4	107,6	101,4	99,5	109,1	103,3	109,9	109,0
- fixní kapitál	<i>mld. Kč</i>	562,4	562,3	612,5	659,3	677,8	687,5	729,3	758,7	821	887
	<i>předch.r.=100</i>	103,7	100,0	108,9	107,6	102,8	101,4	106,1	104,0	108,2	108,0
- změna zásob a rezerv	<i>mld. Kč</i>	4,5	1,5	32,6	34,8	26,2	12,8	34,7	30,2	46	59
Hrubá tvorba fixního kapitálu / HDP	%	28,2	27,0	28,0	28,0	27,5	26,7	26,2	25,5	25,6	25,8
Hrubé úspory	<i>mld. Kč</i>	566,9	563,8	645,1	694,0	704,0	700,3	764,0	788,9	867	945
- zahraniční úspory =											
= deficit běžného účtu plat. bilance	<i>mld. Kč</i>	40,5	50,6	104,9	124,5	136,4	160,6	167,3	61,7	97	90
- metodologická diference ¹⁾	<i>mld. Kč</i>	0,9	1,1	-2,2	-0,8	14,3	7,4	8,5	0	0	0
- hrubé národní úspory	<i>mld. Kč</i>	525,5	512,1	542,4	570,4	553,3	532,2	588,2	727	770	856
	<i>předch.r.=100</i>	119,1	97,4	105,9	105,2	97,0	96,2	110,5	123,6	105,8	111,2
Hrubé vládní úspory	<i>mld. Kč</i>	82,2	64,7	52,0	63,3	49,2	36,5	113,8	157	104	109
Hrubé úspory domácností	<i>mld. Kč</i>	105,3	100,6	103,9	95,6	111,8	104,6	86,0	108,9	111	105
Hrubé úspory nefinančních podniků a finančních institucí	<i>mld. Kč</i>	337,9	346,8	386,5	411,4	392,3	391,1	388,5	461	554	642
Podíl hrubých národních úspor na HDP	%	26,3	24,6	24,8	24,2	22,4	20,7	21,2	24,4	24,0	24,9

¹⁾ Diference mezi saldem běžných transakcí se zahraničím v pojetí národních účtů a běžným účtem v pojetí statistiky platební bilance.

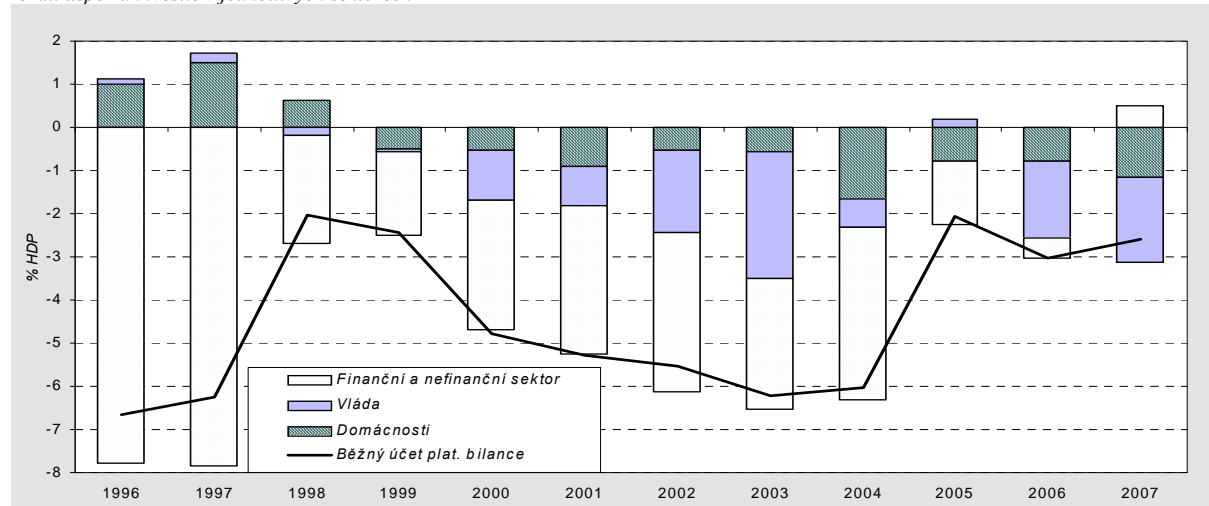
Graf 5.1: Podíly hrubých národních úspor a spotřeby na HDP

z ročních klouzavých úhrnů



Graf 5.2: Finanční bilance sektorů

rozdíl úspor a investic v jednotlivých sektorech



Pozn.: Rozdíl mezi součtem finančních bilancí a běžným účtem je způsoben metodologickou diferencí mezi národními účty a statistikou platební bilance.

6. Demografie

Prameny kapitoly 6: demografická projekce 2003 ČSÚ, propočty MF ČR.

Tabulka 6.1: Demografie
v tis. osob koncem roku

	2000	2001	2002	2003	2004	2005	2006	2007	2008	2009
							<i>Predikce</i>	<i>Predikce</i>	<i>Výhled</i>	<i>Výhled</i>
Počet obyvatel	10 232	10 206	10 203	10 211	10 221	10 251	10 247	10 257	10 267	10 276
<i>predch. r. = 100</i>	99,6	99,7	100,0	100,1	100,1	100,3	.	100,1	100,1	100,1
Věkové skupiny:										
(0 - 19)	2 348	2 296	2 255	2 219	2 184	2 155	2 105	2 073	2 038	2 008
<i>predch. r. = 100</i>	97,5	97,8	98,2	98,4	98,5	98,7	.	98,5	98,3	98,5
(20 - 59)	6 003	6 005	6 016	6 022	6 020	6 042	6 035	6 012	5 998	5 985
<i>predch. r. = 100</i>	100,1	100,0	100,2	100,1	100,0	100,4	.	99,6	99,8	99,8
(60 a více)	1 882	1 905	1 932	1 971	2 017	2 054	2 106	2 172	2 231	2 282
<i>predch. r. = 100</i>	100,5	101,2	101,4	102,0	102,3	101,9	.	103,1	102,7	102,3
Starobní důchodci	1 919	1 935	1 921	1 933	1 965	1 982	2 007	2 034	2 064	2 095
<i>predch. r. = 100</i>	101,5	100,8	99,3	100,6	101,7	100,9	101,3	101,3	101,5	101,5
Míry závislosti (v %):										
Demografická ¹⁾	31,3	31,7	32,1	32,7	33,5	34,0	34,9	36,1	37,2	38,1
Podle platné legislativy ²⁾	33,0	32,8	32,8	32,8	32,8	33,0	33,0	33,3	33,7	34,1
Efektivní míra závislosti ³⁾	40,4	40,8	40,1	40,9	41,5	41,3	41,4	41,6	42,1	42,6
Úhrnná plodnost ⁴⁾	1,144	1,146	1,171	1,179	1,230	1,28	1,24	1,26	1,28	1,30
Přírůstek populace	-46	-26	-3	8	9	31	.	10	10	9
Přirozený přírůstek	-18	-17	-15	-18	-10	-6	-14	-15	-15	-16
Živě narození	91	91	93	94	98	102	98	98	98	97
Zemřelí	109	108	108	111	107	108	112	112	113	114
Saldo migrace	7	-9	12	26	19	36	.	25	25	25
Imigrace	8	13	45	60	53	60
Emigrace	1	21	32	34	35	24
Diference při Sčítání lidu	-35	x	x	x	x	x	x	x	x	x

Údaje se týkají obyvatel, kteří mají na území ČR trvalé bydliště, a to bez ohledu na jejich státní občanství.

Údaje o struktuře populace za rok 2005 (předběžná skutečnost) jsou odděleny od dat za rok 2006, protože data za minulost se do jisté míry odchylují od projekce.

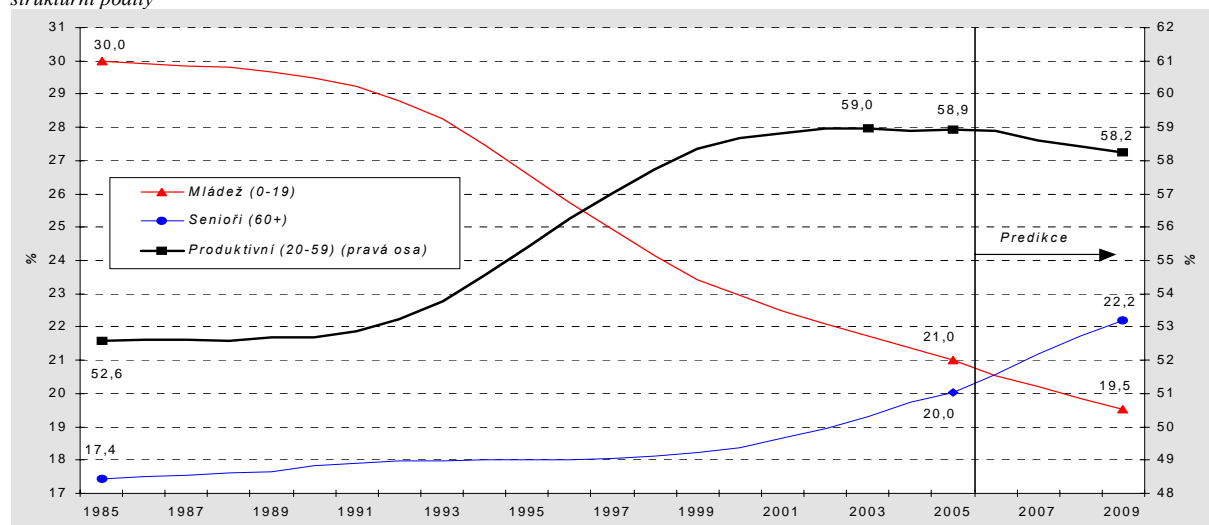
¹⁾ Podíl počtu obyvatel v seniorském věku (nad 59 let) na počtu obyvatel v produkt. věku - nezohledňuje tedy prodlužování věku odchodu do důchodu.

²⁾ Podíl počtu obyvatel v důchodovém věku podle platné legislativy na počtu ostatních obyvatel nad 19 let.

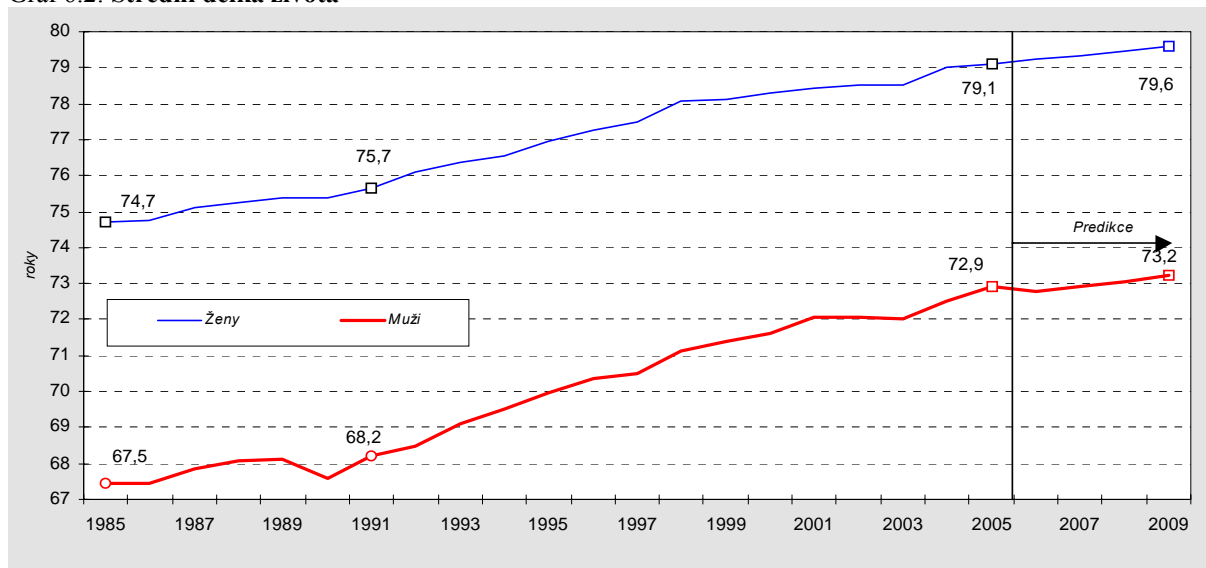
³⁾ Podíl počtu vyplácených starobních důchodů na počtu zaměstnaných.

⁴⁾ Počet živě narozených dětí připadajících na 1 ženu, pokud by po celé její reprodukční období zůstala její plodnost stejná jako v uvedeném roce. Pro udržení dlouhodobě stabilní populace by měl tento ukazatel v podmínkách ČR dosahovat hodnoty cca 2,04.

Graf 6.1: Věkové skupiny
strukturní podíly

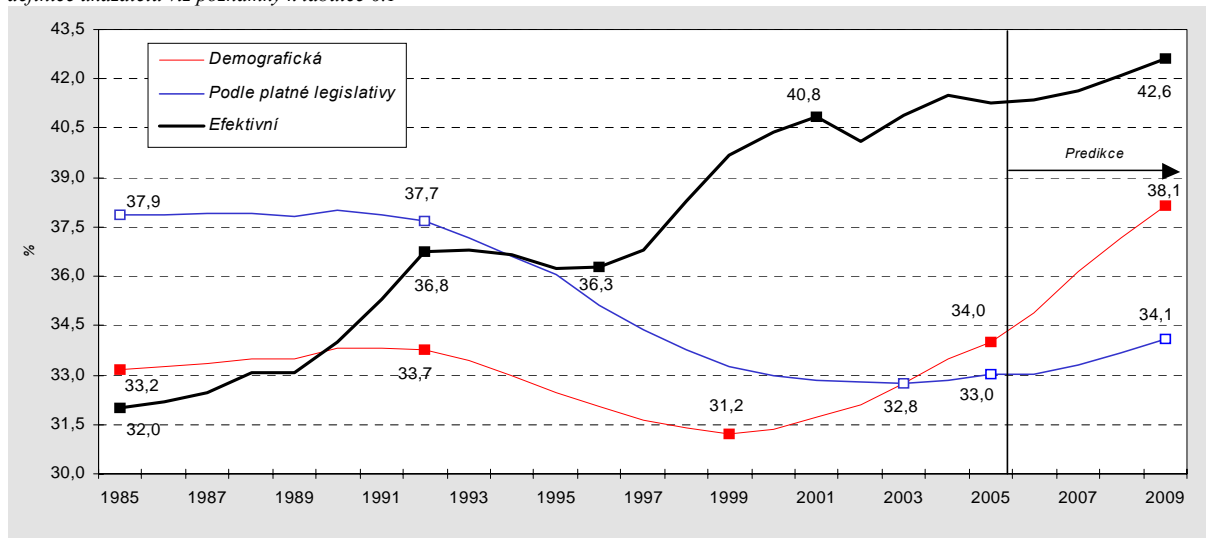


Graf 6.2: Střední délka života



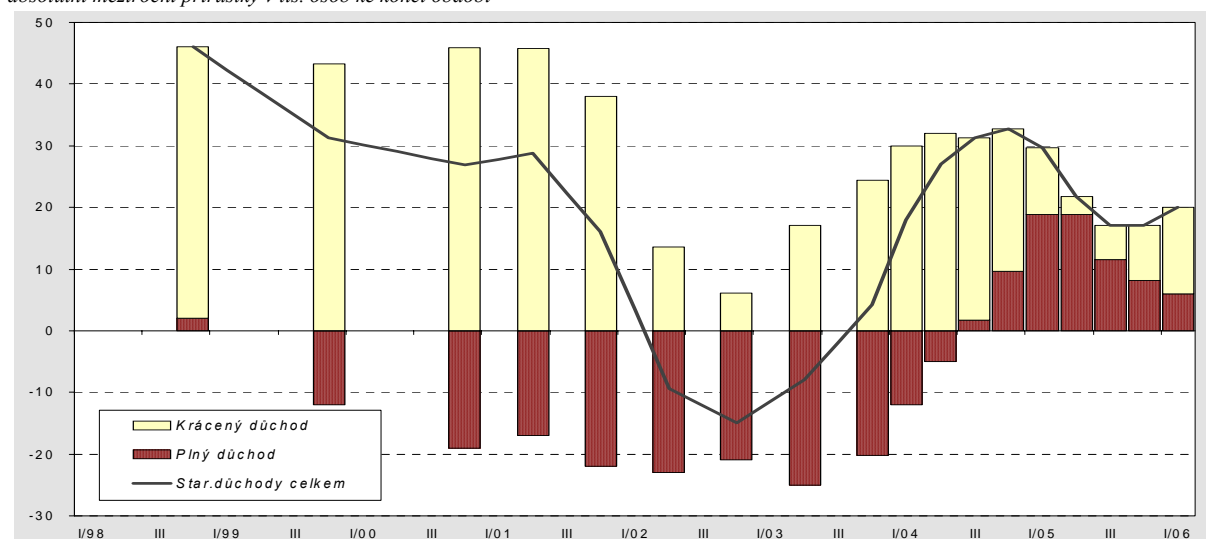
Graf 6.3: Míry závislosti

definice ukazatelů viz poznámky k tabulce 6.1



Graf 6.4: Starobní důchodci

absolutní meziroční přírůstky v tis. osob ke konci období



7. Úrokové sazby

Prameny kapitoly 7: ČNB, Patria Finance, propočty MF ČR.

Tabulka 7.1: Úrokové sazby – roční
průměrné sazby - v % p.a.

	1999	2000	2001	2002	2003	2004	2005	2006	2007	2008
								Predikce	Predikce	Výhled
Diskontní sazba (konec roku)	5,00	5,00	3,75	1,75	1,00	1,50	1,00	.	.	.
Repo 2T (konec roku)	5,25	5,25	4,75	2,75	2,00	2,50	2,00	.	.	.
Lombardní sazba (konec roku)	7,50	7,50	5,75	3,75	3,00	3,50	3,00	.	.	.
PRIBOR 3M ¹⁾	6,84	5,36	5,18	3,55	2,28	2,36	2,01	2,2	2,6	2,6
Výnos do doby splatnosti 5R	7,57	6,77	5,97
státních dluhopisů pro konvergenční účely ²⁾ 10R	-	-	6,35	4,94	4,12	4,75	3,56	3,9	4,4	4,0
Úrokové sazby z úvěrů nefinančním podnikům	.	.	6,83	5,82	4,57	4,51	4,27	4,3	4,7	4,8
Úrokové sazby z vkladů domácností	.	.	2,87	2,00	1,33	1,28	1,30	1,3	1,5	1,5
Reálné sazby z úvěrů nefinančním podnikům ³⁾	.	.	4,7	5,7	3,7	1,1	1,6	1,8	1,9	2,2
Čisté reálné sazby z vkladů domácností s dohodnutou splatností ⁴⁾	.	.	-1,6	1,1	0,1	-1,7	-1,1	-0,8	-1,6	-1,4

¹⁾ 3měsíční sazba PRIBOR na mezibankovním trhu.

²⁾ V letech 1998 až 2001 se jedná o výnos 5letých státních dluhopisů na sekundárním trhu do doby splatnosti podle statistiky Patria Finance. Od roku 2001 je uveden výnos 10letých státních dluhopisů pro konvergenční účely podle statistiky ČNB. Slouží k posouzení výše dlouhodobých úrokových sazeb podle Maastrichtských kritérií.

³⁾ Deflováno meziročním růstem deflátoru domácí poptávky ve 4. čtvrtletí.

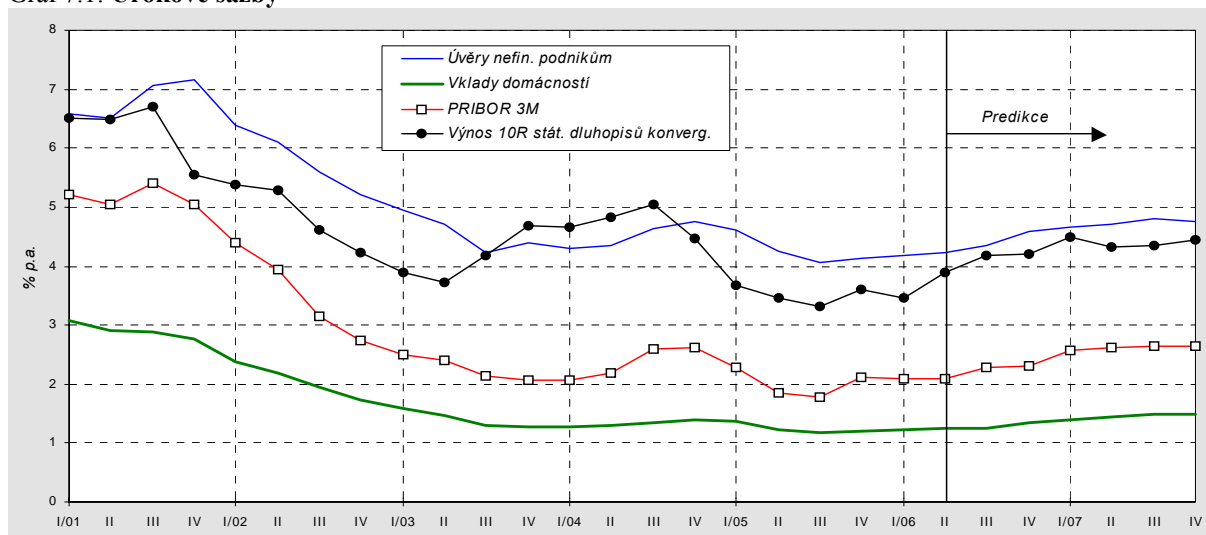
⁴⁾ Deflováno růstem spotřebitelských cen v průběhu roku, uvažována jednotná 15% daň z kapitálových výnosů.

Tabulka 7.2: Úrokové sazby – čtvrtletní
průměrné sazby - v % p.a.

	2005				2006			
	Q1	Q2	Q3	Q4	Q1	Q2	Q3	Q4
					Odhad	Predikce	Predikce	
Diskontní sazba (konec období)	1,00	0,75	0,75	1,00	1,00	1,00	.	.
Repo 2T (konec období)	2,00	1,75	1,75	2,00	2,00	2,00	.	.
Lombardní sazba (konec období)	3,00	2,75	2,75	3,00	3,00	3,00	.	.
PRIBOR 3M	2,29	1,85	1,79	2,11	2,08	2,1	2,3	2,3
Výnos do doby splatnosti 10letých státních dluhopisů pro konvergenční účely ¹⁾	3,67	3,45	3,33	3,61	3,46	3,9	4,2	4,2
Úrokové sazby z úvěrů nefinančním podnikům	4,60	4,25	4,06	4,14	4,19	4,2	4,4	4,6
Úrokové sazby z vkladů domácností	1,36	1,22	1,18	1,21	1,22	1,2	1,3	1,4

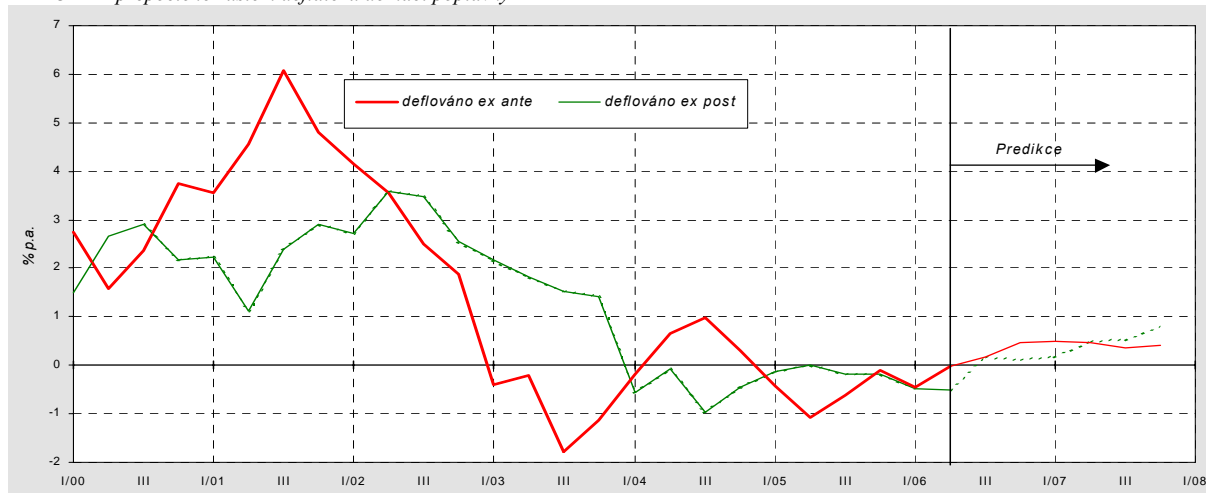
¹⁾ Viz poznámka 2 u tabulky 7.1.

Graf 7.1: Úrokové sazby



Graf 7.2: Reálné sazby mezibankovního trhu

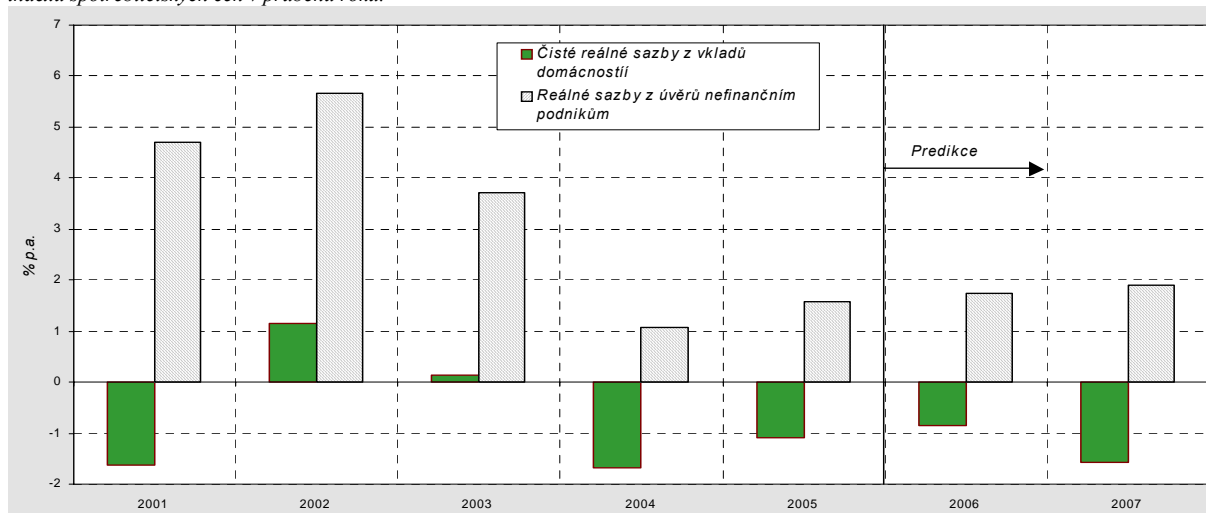
PRIBOR 1R přepočteno růstem deflátoru domácí poptávky



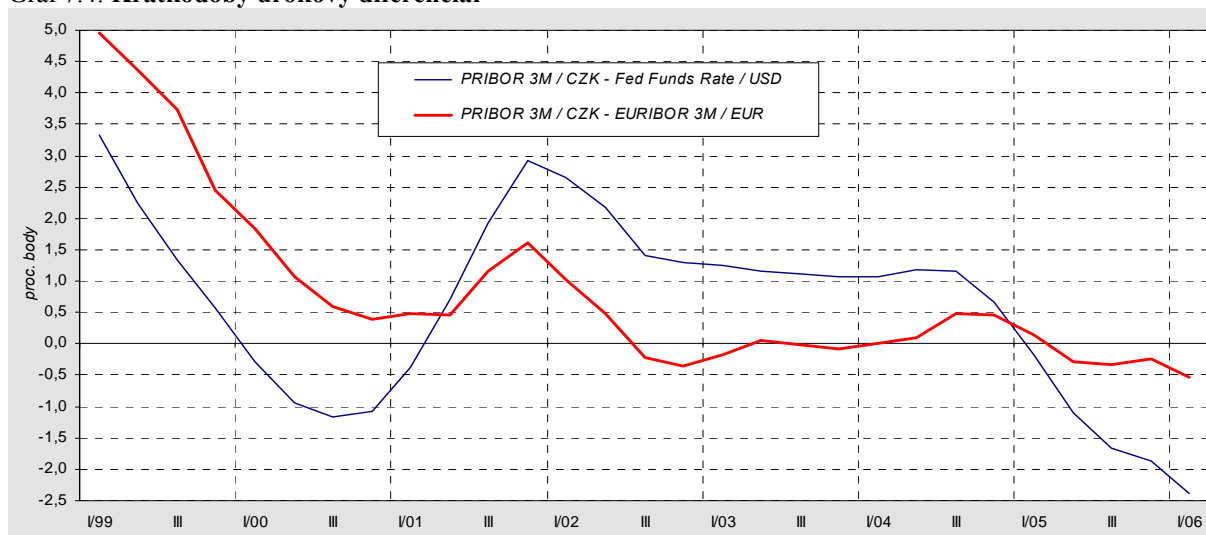
Roční sazba PRIBOR na mezibankovním trhu přepočtená růstem deflátoru domácí poptávky. Při deflování ex post je použit růst cen za uplynulá čtyři čtvrtletí. Při deflování ex ante je použit růst cen v následujících čtyřech čtvrtletích, tedy do splatnosti mezibankovního vkladu. V případě, že skutečné hodnoty růstu cen ještě nejsou známy, je použito predikce. Deflování ex ante podle našeho názoru lépe odráží ekonomický charakter reálných úrokových sazeb.

Graf 7.3: Průměrné reálné sazby z úvěrů a termínovaných vkladů

Sazby z úvěrů přepočteny růstem deflátoru domácí poptávky v průběhu roku, sazby z termínovaných vkladů po zdanění deflovány růstem indexu spotřebitelských cen v průběhu roku.

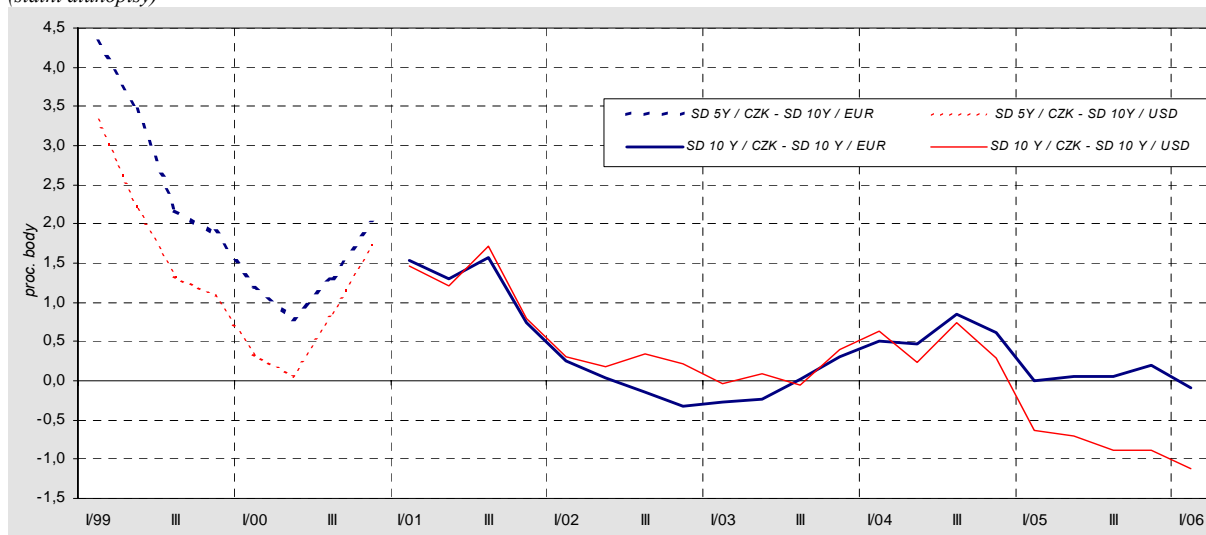


Graf 7.4: Krátkodobý úrokový diferenciál

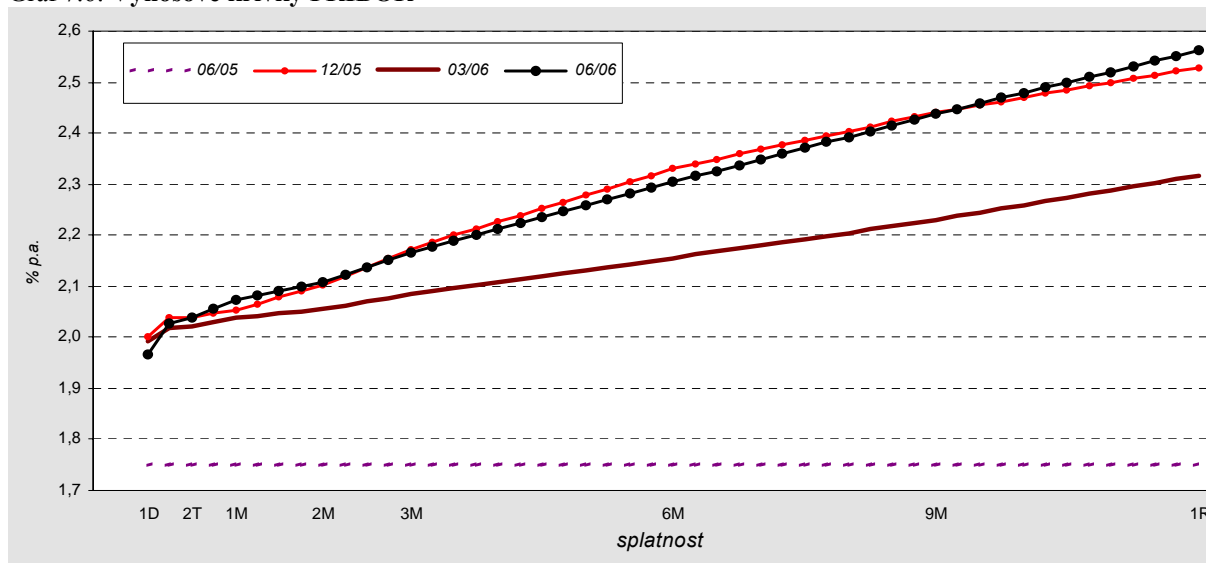


Graf 7.5: Dlouhodobý úrokový diferenciál

(státní dluhopisy)



Graf 7.6: Výnosové křivky PRIBOR



8. Vládní sektor

Prameny kapitoly 8: MF ČR – není-li uvedeno jinak

Tabulka 8.1: Vládní sektor – příjmy

		1997	1998	1999	2000	2001	2002	2003	2004	2005	2006
											<i>Predikce</i>
Konsolidované příjmy vládního sektoru	<i>mld. Kč</i>	665,8	709,7	743,7	779,4	849,9	901,4	981,0	1 060,5	1 162,8	1254
	<i>předch.r.=100</i>	104,9	106,6	104,8	104,8	109,0	106,1	108,8	108,1	109,7	107,8
Celkové příjmy (včetně grantů)											
- státního rozpočtu ¹⁾	<i>mld. Kč</i>	486,0	520,9	545,6	573,5	601,8	653,9	683,9	750,4	805,6	896
	<i>předch.r.=100</i>	105,3	107,2	104,7	105,1	104,9	108,7	104,6	109,7	107,4	111,2
- zdravotních pojišťoven	<i>mld. Kč</i>	95,7	104,8	112,5	117,7	132,3	136,0	147,6	157,0	168,9	181
	<i>předch.r.=100</i>	109,8	109,5	107,4	104,7	112,3	102,8	108,5	106,3	107,6	107,3
- mimorozpočtových fondů	<i>mld. Kč</i>	8,6	7,6	5,7	8,5	35,0	31,9	44,8	46,8	51,4	94
	<i>předch.r.=100</i>	98,8	88,6	75,8	148,1	411,4	91,1	140,7	104,4	109,7	184,0
- územních samosprávných celků ²⁾	<i>mld. Kč</i>	145,3	157,2	165,6	181,8	192,4	236,6	298,9	306,7	331,6	351
	<i>předch.r.=100</i>	88,7	108,1	105,4	109,8	105,8	122,9	126,4	102,6	108,1	105,7
Daňové příjmy celkem	<i>mld. Kč</i>	610,6	652,6	688,2	721,1	782,0	833,1	894,7	963,1	1 060,0	1111
	<i>předch.r.=100</i>	107,2	106,9	105,5	104,8	108,5	106,5	107,4	107,6	110,1	104,8
Daně na zboží a služby	<i>mld. Kč</i>	211,3	216,5	240,3	247,6	255,5	265,4	282,1	306,0	343,3	376
	<i>předch.r.=100</i>	107,7	102,5	111,0	103,1	103,2	103,9	106,3	108,5	112,2	109,5
- daň z přidané hodnoty	<i>mld. Kč</i>	117,7	119,4	138,3	145,9	150,9	154,4	164,4	181,8	206,9	220
	<i>předch.r.=100</i>	107,6	101,5	115,9	105,5	103,4	102,3	106,4	110,6	113,8	106,5
- spotřební daně	<i>mld. Kč</i>	64,2	67,8	73,1	70,9	76,3	79,5	84,2	95,8	110,6	129
	<i>předch.r.=100</i>	104,9	105,7	107,9	96,9	107,6	104,2	105,9	113,9	115,4	116,2
- clo	<i>mld. Kč</i>	14,9	13,6	12,1	13,6	10,0	9,8	10,3	4,1	-0,1	0
	<i>předch.r.=100</i>	75,9	91,2	88,5	113,0	73,6	97,6	104,9	39,9	x	x
- ostatní ³⁾	<i>mld. Kč</i>	14,5	15,7	16,7	17,2	18,3	21,7	23,3	24,3	25,9	27
	<i>předch.r.=100</i>	240,3	108,0	106,6	102,7	106,3	118,8	107,4	104,2	106,7	103,7
Pojistné na sociální a zdravotní zabezpečení ⁴⁾	<i>mld. Kč</i>	246,8	263,1	271,3	287,4	318,9	335,0	359,7	388,3	416,1	439
	<i>předch.r.=100</i>	111,0	106,6	103,1	105,9	111,0	105,0	107,4	108,0	107,2	105,6
- státního rozpočtu	<i>mld. Kč</i>	179,1	191,9	197,6	208,9	227,1	242,0	258,2	278,9	295,7	320
	<i>předch.r.=100</i>	110,2	107,2	102,9	105,7	108,7	106,6	106,7	108,0	106,0	108,2
- zdravotních pojišťoven	<i>mld. Kč</i>	76,6	80,2	84,0	89,0	102,3	104,5	114,1	122,5	134,1	137
	<i>předch.r.=100</i>	112,3	104,7	104,7	106,0	115,0	102,1	109,2	107,3	109,5	102,2
Daně z příjmu, majetku a ostatní	<i>mld. Kč</i>	152,6	173,0	176,6	186,1	207,6	232,7	252,9	268,7	300,5	296
	<i>předch.r.=100</i>	101,4	113,4	102,1	105,4	111,6	112,1	108,7	106,3	111,8	98,4
- daň z příjmu fyzických osob	<i>mld. Kč</i>	87,9	94,9	95,3	98,3	104,4	114,4	123,0	133,3	142,4	138
	<i>předch.r.=100</i>	109,1	108,0	100,4	103,1	106,2	109,6	107,5	108,4	106,8	96,7
- daň z příjmu právnických osob	<i>mld. Kč</i>	55,6	67,6	70,1	75,8	92,0	105,7	115,9	119,8	144,8	143
	<i>předch.r.=100</i>	89,9	121,6	103,8	108,1	121,4	114,9	109,6	103,4	120,9	98,7
- daně z majetku a ostatní ⁵⁾	<i>mld. Kč</i>	9,1	10,5	11,2	12,1	11,2	12,6	14,0	15,6	13,3	15
	<i>předch.r.=100</i>	112,4	115,1	107,0	107,4	92,9	112,2	111,1	111,8	85,1	113,9
Nedaňové příjmy	<i>mld. Kč</i>	46,0	47,3	46,4	47,7	55,4	54,7	62,7	60,5	58,0	55
	<i>předch.r.=100</i>	80,3	102,8	98,0	102,7	116,3	98,7	114,6	96,5	95,9	95,7
Kapitálové příjmy	<i>mld. Kč</i>	9,1	9,7	8,8	9,5	9,7	11,2	11,2	11,9	13,2	12
	<i>předch.r.=100</i>	109,8	107,3	90,6	107,4	101,8	115,5	100,8	106,3	110,8	87,8
Dotace ze zahraničí	<i>mld. Kč</i>	0,1	0,0	0,3	1,2	2,8	2,5	12,4	25,0	31,6	76
	<i>předch.r.=100</i>	x	57,7	615,6	433,2	233,7	89,1	495,0	201,9	126,6	240,9

Všecké údaje v tomto oddílu jsou uspořádány podle metodiky GFS (Government Finance Statistics) Mezinárodního měnového fondu.

¹⁾ V letech 1998-2005 včetně je zohledněno vyloučení rezervních fondů. Od roku 2000 jsou zde zachyceny i operace Národního fondu (předstrukturální a strukturální fondy EU), od roku 2006 Fond privatizace (právní nástupce po zaniklém Fondu národního majetku).

²⁾ Územní samosprávné celky tvoří od roku 2001 obce a kraje, do roku 2000 tato položka představuje obce a okresy (v letech 2001 a 2002 tvořily okresní úřady kapitolu státního rozpočtu, zanikly k 1. 1. 2003).

³⁾ Daně ze zvláštních služeb, poplatky a daně z vybraných činností a ostatní daně ze zboží a služeb - místní, správní a environmentální poplatky.

⁴⁾ Součtové údaje u daňových příjmů celkem a u pojistného na sociální zabezpečení jsou sníženy o část příspěvku zaměstnavatelů na sociální a zdravotní pojištění (zaměstnanců vládního sektoru), která podléhá konsolidaci.

⁵⁾ Ostatní daňové příjmy - např. zrušené daně z objemu mezd.

Tabulka 8.2: Vládní sektor – výdaje

		1997	1998	1999	2000	2001	2002	2003	2004	2005	2006
		<i>Predikce</i>									
Konsolidované výdaje VS vč. čistých půjček¹⁾	<i>mld. Kč</i>	685,6	738,0	754,9	841,6	898,7	912,8	1108,6	1 151,2	1 162,2	1 398
	<i>předch.r.=100</i>	107,3	107,6	102,3	111,5	106,8	101,6	121,4	103,8	101,0	120,3
Konsolidované výdaje VS bez čistých půjček	<i>mld. Kč</i>	700,7	752,6	796,2	866,5	957,6	1054,5	1109,7	1 158,2	1 260,6	1 394
	<i>předch.r.=100</i>	106,1	107,4	105,8	108,8	110,5	110,1	105,2	104,4	108,8	110,6
Celkové výdaje nekonsolidované (včetně položky čisté půjčky)											
- státního rozpočtu²⁾	<i>mld. Kč</i>	503,5	546,8	580,5	625,6	665,1	699,6	788,8	814,9	865,2	1 010
	<i>předch.r.=100</i>	107,9	108,6	106,2	107,8	106,3	105,2	112,8	103,3	106,2	116,7
- zdravotních pojišťoven	<i>mld. Kč</i>	97,2	105,8	110,0	115,6	130,8	137,2	147,5	156,7	168,4	182
	<i>předch.r.=100</i>	107,8	108,9	104,0	105,1	113,2	104,9	107,5	106,3	107,4	107,9
- mimorozpočtových fondů	<i>mld. Kč</i>	7,7	11,2	3,7	17,9	10,7	-8,4	65,4	63,4	-1,4	114
	<i>předch.r.=100</i>	x	144,7	33,2	479,4	59,7	x	x	96,8	x	x
- územních samosprávných celků³⁾	<i>mld. Kč</i>	150,1	155,7	147,1	184,3	203,6	240,9	301,9	315,7	323,8	360
	<i>předch.r.=100</i>	87,7	103,7	94,5	125,2	110,5	118,3	125,3	104,6	102,6	111,1
Nákup zboží a služeb	<i>mld. Kč</i>	140,7	152,1	166,7	179,6	183,5	208,3	204,6	201,9	219,9	237
	<i>předch.r.=100</i>	100,6	108,1	109,6	107,8	102,1	113,5	98,2	98,7	108,9	107,8
- mzdy, platy	<i>mld. Kč</i>	62,3	62,6	69,4	70,3	76,2	83,0	81,8	83,8	89,2	101
	<i>předch.r.=100</i>	108,5	100,6	110,8	101,2	108,5	108,9	98,5	102,5	106,4	113,5
- ostatní nákupy zboží a služeb	<i>mld. Kč</i>	78,5	89,4	97,2	109,3	107,2	125,3	122,7	118,0	130,6	136
	<i>předch.r.=100</i>	95,1	114,0	108,7	112,5	98,1	116,8	98,0	96,2	110,7	104,0
Transfery domácnostem a neziskovým org.	<i>mld. Kč</i>	316,8	345,0	371,1	399,1	433,7	464,6	491,4	511,7	537,1	571
	<i>předch.r.=100</i>	113,9	108,9	107,5	107,6	108,7	107,1	105,8	104,1	105,0	106,3
- zdravotních pojišťoven	<i>mld. Kč</i>	93,0	101,5	106,4	111,4	126,6	132,5	142,2	151,3	162,6	176
	<i>předch.r.=100</i>	107,8	109,1	104,8	104,8	113,7	104,6	107,3	106,4	107,4	108,0
- důchody (včetně transferů do zahraničí)	<i>mld. Kč</i>	151,1	166,1	177,9	186,9	201,1	212,6	225,8	230,9	247,4	264
	<i>předch.r.=100</i>	118,4	109,9	107,1	105,1	107,6	105,7	106,2	102,2	107,1	106,5
- ostatní⁴⁾	<i>mld. Kč</i>	72,8	77,5	86,9	100,8	105,9	119,5	123,4	129,5	127,2	132
	<i>předch.r.=100</i>	113,1	106,5	112,1	116,1	105,0	112,9	103,2	104,9	98,2	103,9
Dotace podnikům a fin. institucím	<i>mld. Kč</i>	129,3	139,3	139,0	157,7	205,9	236,7	244,2	237,8	280,2	293
	<i>předch.r.=100</i>	103,1	107,7	99,8	113,4	130,6	115,0	103,2	97,4	117,8	104,5
- transformačním institucím (TI)⁵⁾	<i>mld. Kč</i>	11,6	18,4	7,6	20,1	51,1	64,0	31,2	20,2	44,1	20
	<i>předch.r.=100</i>	104,5	158,4	41,4	264,9	253,7	125,2	48,7	64,8	218,2	45,3
- ostatní	<i>mld. Kč</i>	117,7	120,9	131,4	137,5	154,8	172,7	213,0	217,6	236,1	273
	<i>předch.r.=100</i>	102,9	102,7	108,7	104,7	112,5	111,6	123,3	102,2	108,5	115,6
Úroky	<i>mld. Kč</i>	20,7	21,3	19,5	19,8	19,2	13,4	18,6	29,0	25,4	39
	<i>předch.r.=100</i>	127,3	103,0	91,3	101,8	96,8	69,9	138,8	155,4	87,6	152,9
Kapitálové výdaje	<i>mld. Kč</i>	91,5	93,2	97,6	107,6	112,0	128,5	137,3	159,7	168,9	219
	<i>předch.r.=100</i>	91,4	101,9	104,7	110,2	104,2	114,7	106,8	116,3	105,7	129,9
Dotace do zahraničí	<i>mld. Kč</i>	1,6	1,7	2,4	2,7	3,2	2,9	13,6	18,1	29,1	35
	<i>předch.r.=100</i>	257,4	106,7	140,5	112,5	120,0	88,8	471,3	133,0	161,0	118,7
Čisté půjčky	<i>mld. Kč</i>	-15,1	-14,6	-41,4	-24,9	-58,9	-141,6	-1,1	-7,0	-98,3	4
- z toho příjmy z privatizace (-)⁶⁾	<i>mld. Kč</i>	-13,3	-14,9	-26,0	-20,5	-59,9	-126,6	-25,4	-16,5	-107,3	-3

¹⁾ Čisté půjčky = poskytnuté půjčky minus splátky půjček, jedná se o příjmové a výdajové operace spojené se změnou stavu majetkových účastí státu a dalšího finančního majetku: nákup a prodej akcií a majetkových podílů (privatizační příjmy), splátky dříve poskytnutých vládních půjček, realizace státních záruk za předpokladu jejich budoucího opětovného splacení apod.

²⁾ Viz poznámka 1 pod tabulkou 8.1

³⁾ Viz poznámka 2 pod tabulkou 8.1

⁴⁾ Dávky státní sociální podpory, nemocenské dávky, podpory v nezaměstnanosti a ostatní transfery obyvatelstvu a neziskovým organizacím.

⁵⁾ Dotace transformačním institucím zahrnují úhrady ztrát ČKA/KoB a ČNB (konsolidace a stabilizace bankovního sektoru) ze státního rozpočtu a dotace z FNM pro finanční skupinu ČKA/KoB a Českou inkašnu.

⁶⁾ Příjmy z privatizace se v metodice GFS uvádějí jako položka snižující výdaje.

Tabulka 8.3: Vládní sektor - saldo a dluh

		1997	1998	1999	2000	2001	2002	2003	2004	2005	2006
		<i>Predikce</i>									
Konsolidované saldo VS vč. čistých půjček	<i>mld. Kč</i>	-19,8	-28,3	-11,2	-62,2	-48,8	-11,4	-127,7	-90,7	0,6	-144,2
Konsolidované saldo VS bez čistých půjček a dotací TI	<i>mld. Kč</i>	-23,3	-24,6	-44,9	-67,0	-56,5	-89,0	-97,5	-77,5	-53,6	-119,8
Celkové saldo ¹⁾											
- státního rozpočtu	<i>mld. Kč</i>	-17,5	-25,8	-34,9	-52,0	-63,3	-45,7	-104,9	-64,5	-59,7	-114,3
- zdravotních pojišťoven	<i>mld. Kč</i>	-1,5	-1,1	2,5	2,1	1,4	-1,2	0,1	0,2	0,5	-0,6
- mimorozpočtových fondů	<i>mld. Kč</i>	0,8	-3,6	2,0	-9,4	24,3	40,2	-20,6	-16,5	52,7	-19,6
- územních samosprávných celků	<i>mld. Kč</i>	-4,8	1,5	18,5	-2,5	-11,2	-4,3	-2,9	-8,9	7,8	-9,1
Konsolidovaný dluh vládního sektoru ²⁾	<i>mld. Kč</i>	217,5	240,0	275,2	332,4	404,5	444,5	553,0	659,4	762,1	855,1
	<i>předch. r. = 100</i>	105,2	110,3	114,7	120,8	121,7	109,9	124,4	119,2	115,6	112,2
- státní dluh (konsolidovaný)	<i>mld. Kč</i>	172,2	193,6	226,8	287,4	342,5	392,9	488,8	585,8	684,2	767,0
	<i>předch. r. = 100</i>	106,6	112,4	117,1	126,7	119,1	114,7	124,4	119,8	116,8	112,1
- dluh zdravotních pojišťoven	<i>mld. Kč</i>	2,4	1,7	1,2	0,7	0,5	0,4	0,3	0,2	0,2	0,2
	<i>předch. r. = 100</i>	204,6	70,8	68,5	61,9	64,8	79,2	78,4	72,4	111,4	70,5
- dluh mimorozpočtových fondů	<i>mld. Kč</i>	17,2	15,0	16,6	14,3	22,4	3,2	2,2	1,2	2,4	3,7
	<i>předch. r. = 100</i>	76,3	87,2	110,7	85,9	157,2	14,1	69,9	55,4	194,3	157,9
- dluh územních samosprávných celků	<i>mld. Kč</i>	34,4	39,2	40,3	41,4	49,0	56,7	71,6	77,8	82,2	89,9
	<i>předch. r. = 100</i>	122,6	114,0	102,8	102,8	118,2	115,8	126,2	108,7	105,7	109,4
- domácí	<i>mld. Kč</i>	141,7	175,4	215,1	269,8	373,5	407,8	486,5	507,3	546,2	.
	<i>předch. r. = 100</i>	103,2	123,8	122,6	125,4	138,4	109,2	119,3	104,3	107,7	.
- zahraniční	<i>mld. Kč</i>	49,6	33,9	28,7	29,8	31,0	36,7	66,5	152,1	215,9	.
	<i>předch. r. = 100</i>	86,8	68,3	84,7	104,0	103,9	118,3	181,3	228,6	142,0	.

¹⁾ Konsolidované saldo veřejných rozpočtů se liší od součtu sald jednotlivých složek. Příčinou jsou půjčky v rámci vládního sektoru, které jsou zaúčtovány jako výdaj věřitelské složky a financování dlužnické složky veřejných rozpočtů.

²⁾ Hrubý vládní dluh nezahrnuje nepřímé závazky státu a územně samosprávných celků. Celkový dluh do roku 2000 v členění podle domácích a zahraničních věřitelů nezahrnuje neidentifikovatelnou část (část dluhu územně samosprávných celků). Členění dluhu na domácí a zahraniční je podle držitele.

Tabulka 8.4: Vládní sektor - poměrové ukazatele

v % HDP

		1997	1998	1999	2000	2001	2002	2003	2004	2005	2006
		<i>Predikce</i>									
Konsolidovaná daňová kvóta ¹⁾	%	33,7	32,7	33,1	32,9	33,2	33,8	34,7	34,6	35,6	34,7
Daně na zboží a služby	%	11,7	10,8	11,5	11,3	10,9	10,8	10,9	11,0	11,5	11,7
Pojistné na sociální zabezpečení	%	13,6	13,2	13,0	13,1	13,6	13,6	14,0	14,0	14,0	13,7
Daně z příjmu, majetku a ostatní	%	8,4	8,7	8,5	8,5	8,8	9,4	9,8	9,7	10,1	9,2
Výdaje vládního sektoru vč. čistých půjček	%	37,9	37,0	36,3	38,4	38,2	37,0	43,0	41,4	39,0	43,7
Transfery domácnostem a neziskovým org.	%	17,5	17,3	17,8	18,2	18,4	18,9	19,1	18,4	18,0	17,8
Saldo vládního sektoru vč. čistých půjček	%	-1,1	-1,4	-0,5	-2,8	-2,1	-0,5	-5,0	-3,3	0,0	-4,5
Saldo vládního sektoru bez čistých půjček	%	-1,9	-2,2	-2,5	-4,0	-4,6	-6,2	-5,0	-3,5	-3,3	-4,4
Úroky	%	1,1	1,1	0,9	0,9	0,8	0,5	0,7	1,0	0,9	1,2
Primární saldo VS očištěné o čisté půjčky	%	-0,8	-1,1	-1,6	-3,1	-3,8	-5,7	-4,3	-2,5	-2,4	-3,2
Saldo VS bez čistých půjček a dotací TI	%	-1,3	-1,2	-2,2	-3,1	-2,4	-3,6	-3,8	-2,8	-1,8	-3,7
Primární saldo VS očištěné o čisté půjčky a dotace TI	%	-0,1	-0,2	-1,2	-2,2	-1,6	-3,1	-3,1	-1,7	-0,9	-2,5
Cyklická složka	%	0,3	-0,5	-0,5	0,0	0,0	-0,4	-0,4	-0,4	-0,1	0,2
Cyklicky očištěné primární saldo	%	-0,5	0,3	-0,7	-2,2	-1,5	-2,7	-2,7	-1,4	-0,9	-2,7
Konsolidovaný dluh vládního sektoru	%	12,0	12,0	13,2	15,2	17,2	18,0	21,5	23,7	25,6	26,7

¹⁾ Jedná se o daňovou kvótu podle metodiky GFS s konsolidací pojistného na sociální a zdravotní pojištění hrazené vládním sektorem jako zaměstnavatelem.

Tabulka 8.5: Rok vzniku a rok úhrady ztrát KOB/ČKA hrazených ze státního rozpočtu

		1997	1998	1999	2000	2001	2002	2003	2004	2005	2006
		<i>Predikce</i>									
ztráta za rok 1996	<i>ml. Kč</i>	5,1									
ztráta za rok 1997	<i>ml. Kč</i>		10,4								
ztráta za rok 1998	<i>ml. Kč</i>				14,4						
ztráta za rok 1999 - 1. část	<i>ml. Kč</i>					24,0					
ztráta za rok 1999 - 2. část	<i>ml. Kč</i>						12,1				
ztráta za rok 2000	<i>ml. Kč</i>					3,6					
ztráta za rok 2001 - 1. část	<i>ml. Kč</i>						33,2				
ztráta za rok 2001 - 2. část	<i>ml. Kč</i>							18,6			
ztráta za rok 2002 - 1. část	<i>ml. Kč</i>								18,2		
ztráta za rok 2002 - 2. část	<i>ml. Kč</i>									30,0	
ztráta za rok 2002 - 3. část	<i>ml. Kč</i>										20
Celkem	<i>ml. Kč</i>	5,1	10,4	0,0	14,4	27,6	45,3	18,6	18,2	30,0	20

Pramen: ČKA, MF

Tabulka 8.6: Vládní deficit a vládní dluh podle Maastrichtu

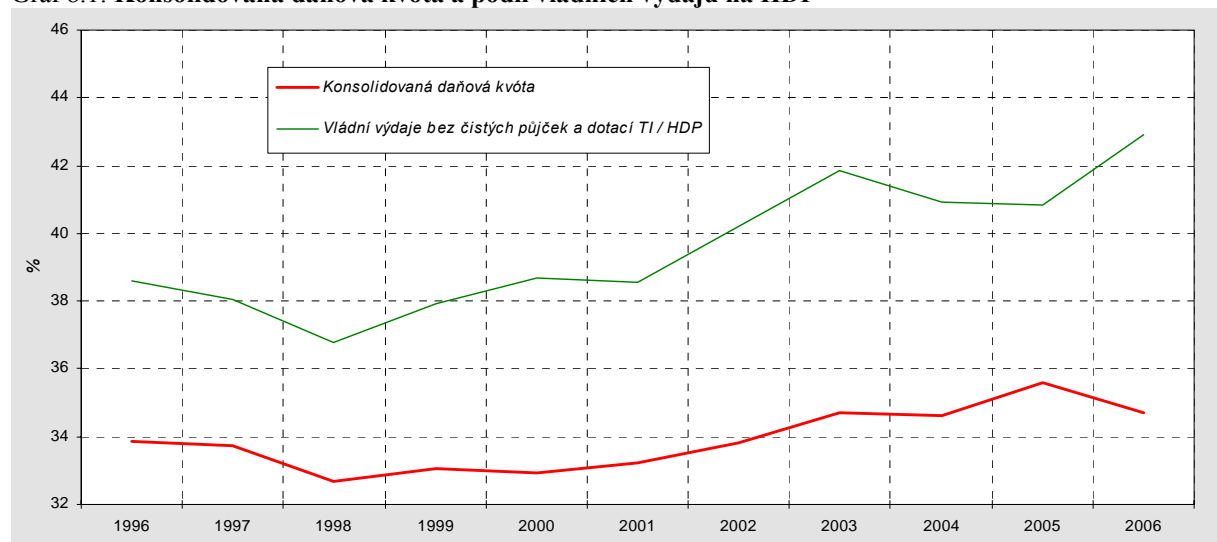
v % HDP, podle ESA 95

		1997	1998	1999	2000	2001	2002	2003	2004	2005	2006
		<i>Předb.</i>									<i>Predikce</i>
saldo	%	-2,4	-4,9	-3,6	-3,6	-5,8	-6,8	-6,6	-2,9	-2,6	-3,6
dluh	%	28,5	30,1	30,7	30,3	30,3

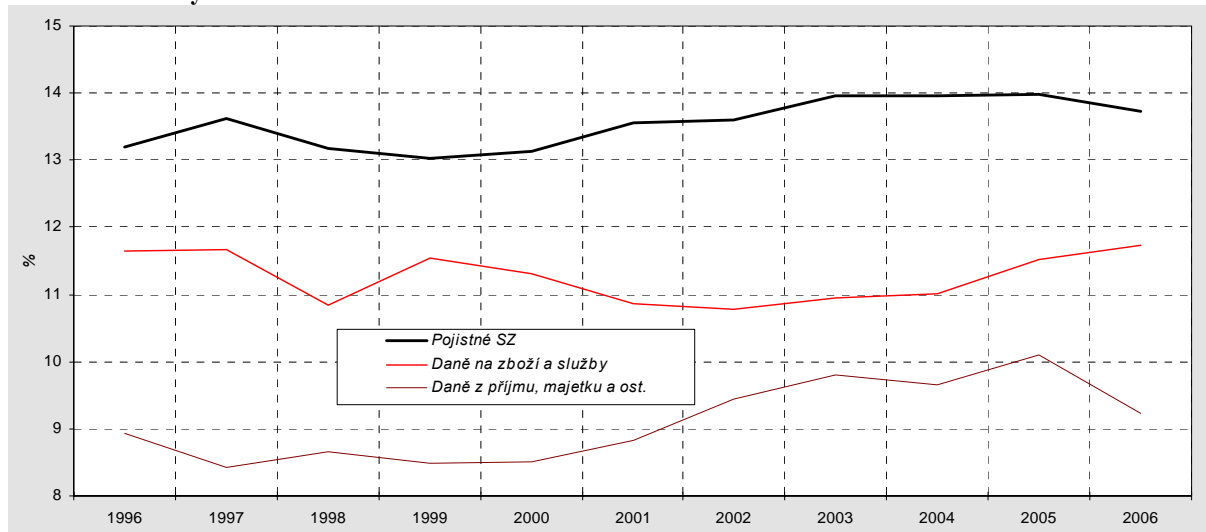
Pramen: ČSÚ, MF ČR

Poznámka: Revidovaná data o vládním dluhu do roku 2001 nejsou k dispozici.

Graf 8.1: Konsolidovaná daňová kvóta a podíl vládních výdajů na HDP

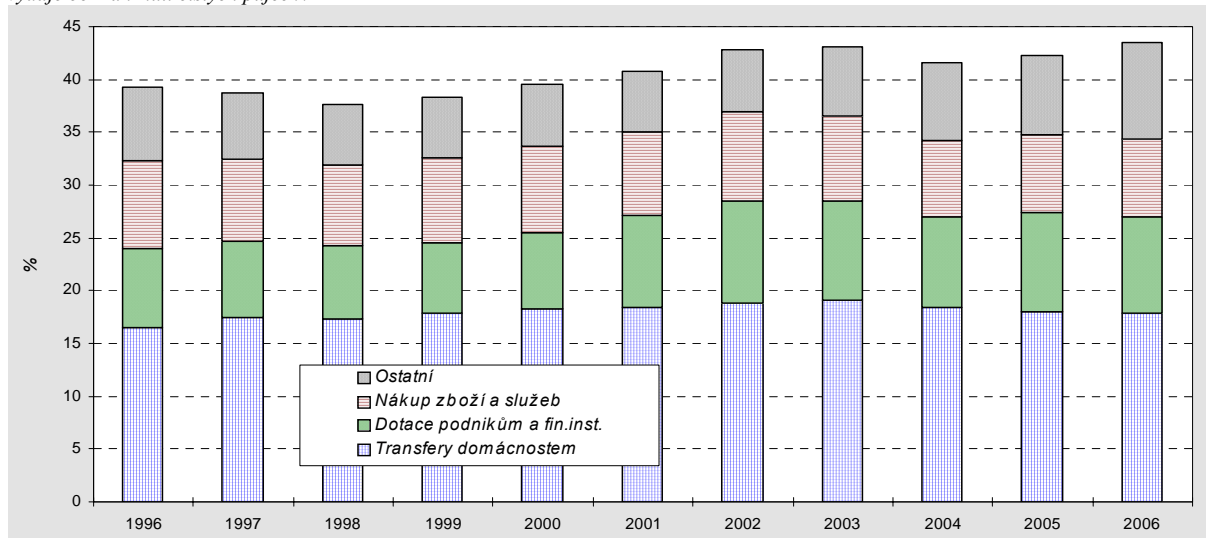


Graf 8.2: Podíl výnosu daní na HDP

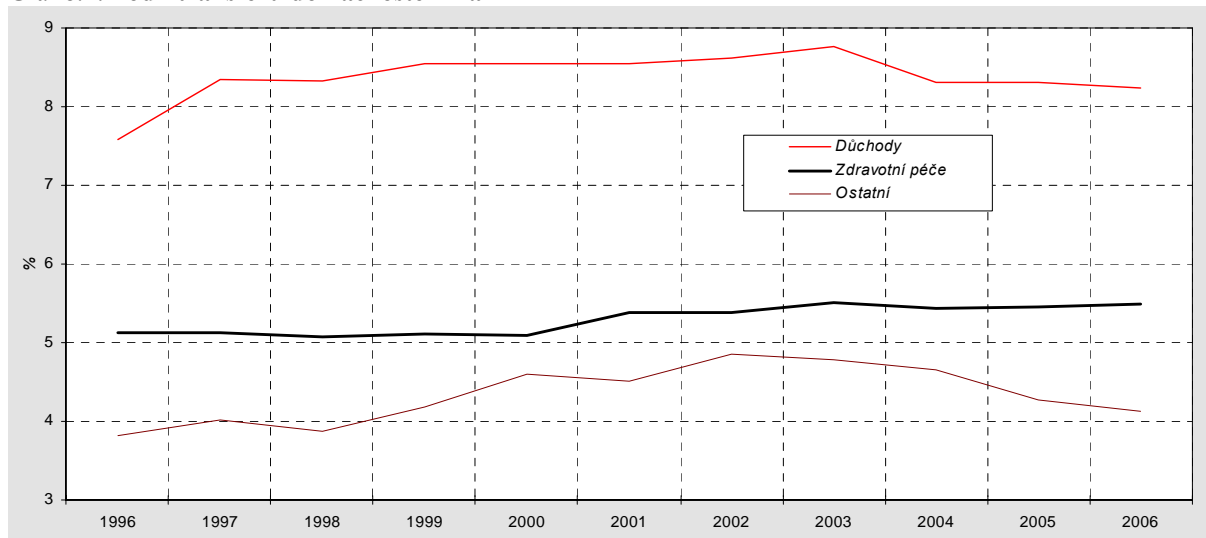


Graf 8.3: Podíl konsolidovaných výdajů vládního sektoru na HDP

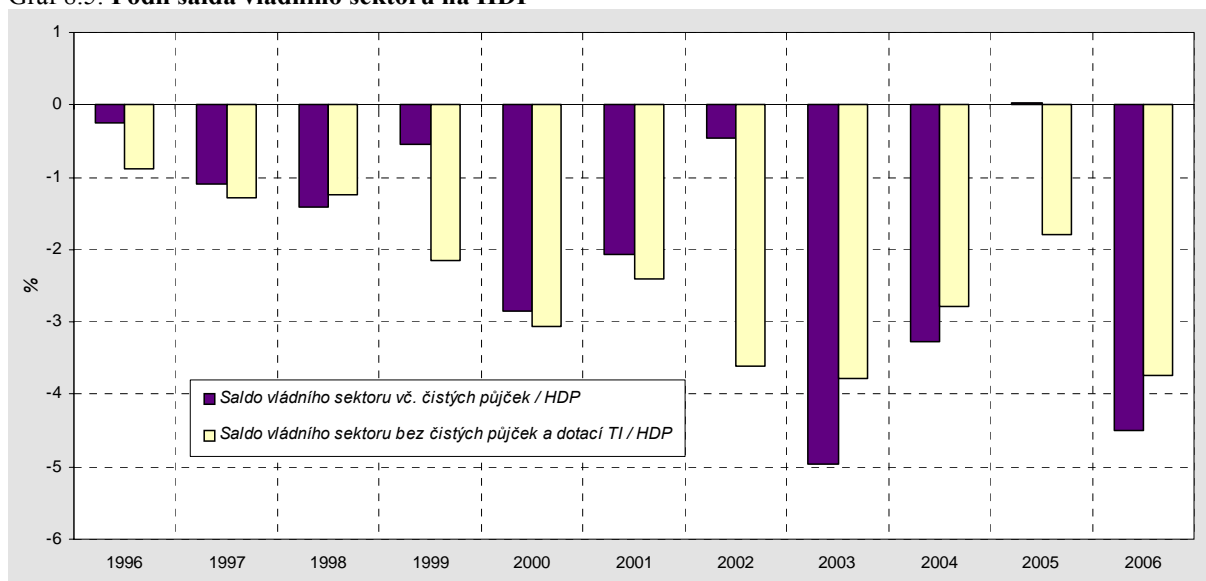
výdaje bez zahrnutí čistých půjček / HDP



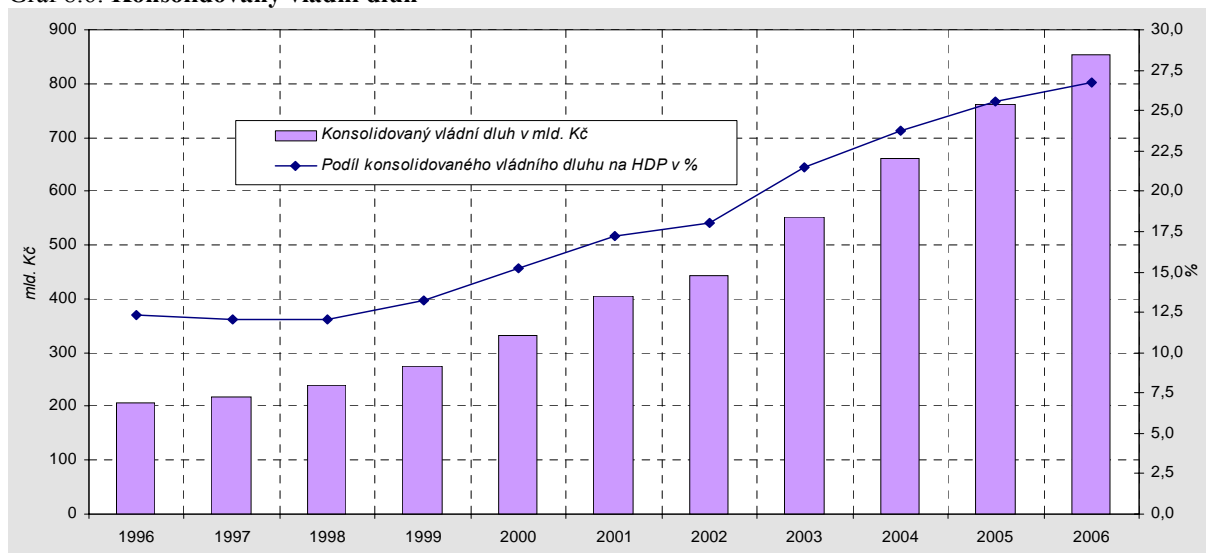
Graf 8.4: Podíl transferů domácnostem na HDP



Graf 8.5: Podíl salda vládního sektoru na HDP



Graf 8.6: Konsolidovaný vládní dluh



9. Světová ekonomika

Prameny kapitoly 9: OECD - Main Economic Indicators, Quarterly National Accounts; The Economist; IMF – Financial Statistics; odhady MF; Eurostat (sezónně očištěná data)

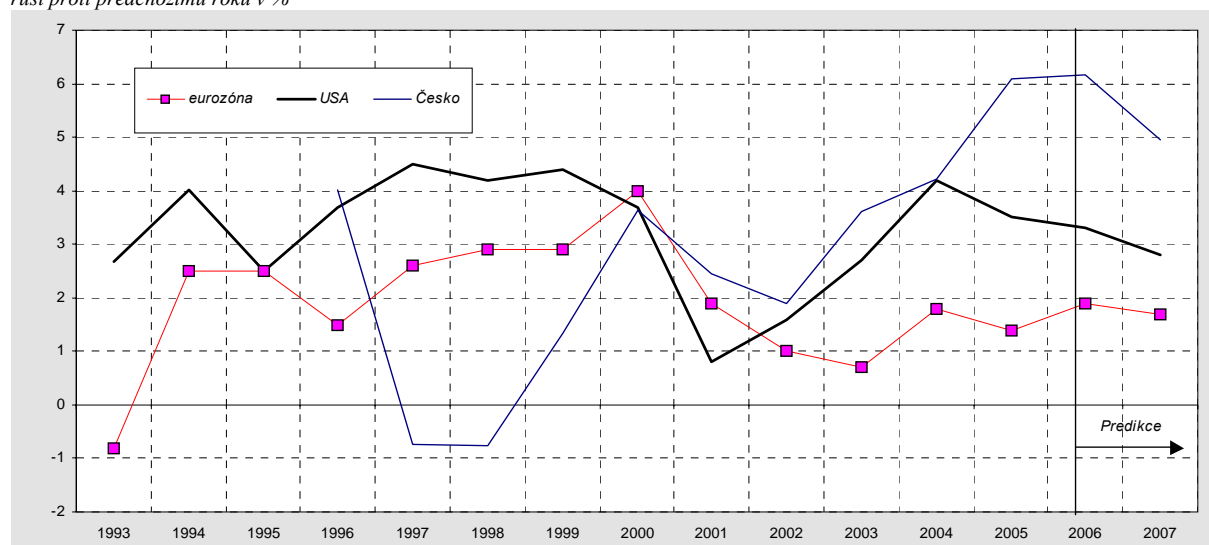
Tabulka 9.1: **Hrubý domácí produkt** – roční
růst ve stálých cenách - v %

	1998	1999	2000	2001	2002	2003	2004	2005	2006	2007
									Predikce	Predikce
EU-25	3,0	3,0	4,1	1,9	1,2	1,2	2,4	1,6	2,1	2,0
EU-15	3,0	3,0	4,1	1,9	1,1	1,1	2,3	1,5	2,0	1,8
Eurozóna	2,9	2,9	4,0	1,9	1,0	0,7	1,8	1,4	1,9	1,7
Německo	2,0	2,0	3,2	1,2	0,1	-0,2	1,1	1,1	1,7	1,4
Francie	3,6	3,3	4,1	2,1	1,2	0,8	2,3	1,4	2,0	1,9
Británie	3,2	3,0	4,0	2,2	2,0	2,5	3,1	1,8	2,4	2,5
Rakousko	3,6	3,3	3,4	0,8	1,0	1,4	2,4	1,8	2,2	2,0
USA	4,2	4,4	3,7	0,8	1,6	2,7	4,2	3,5	3,3	2,8
Japonsko	-1,0	-0,1	2,9	0,4	0,1	1,8	2,3	2,7	2,8	2,4
Maďarsko	4,9	4,2	5,2	4,5	3,8	3,4	4,5	4,3	4,5	4,4
Polsko	5,0	4,5	4,2	1,1	1,4	3,8	5,3	3,3	4,2	4,5
Slovensko	4,2	1,5	2,0	3,8	4,6	4,5	5,5	6,0	6,0	6,0
Česko	-0,8	1,3	3,6	2,5	1,9	3,6	4,2	6,1	6,2	5,0

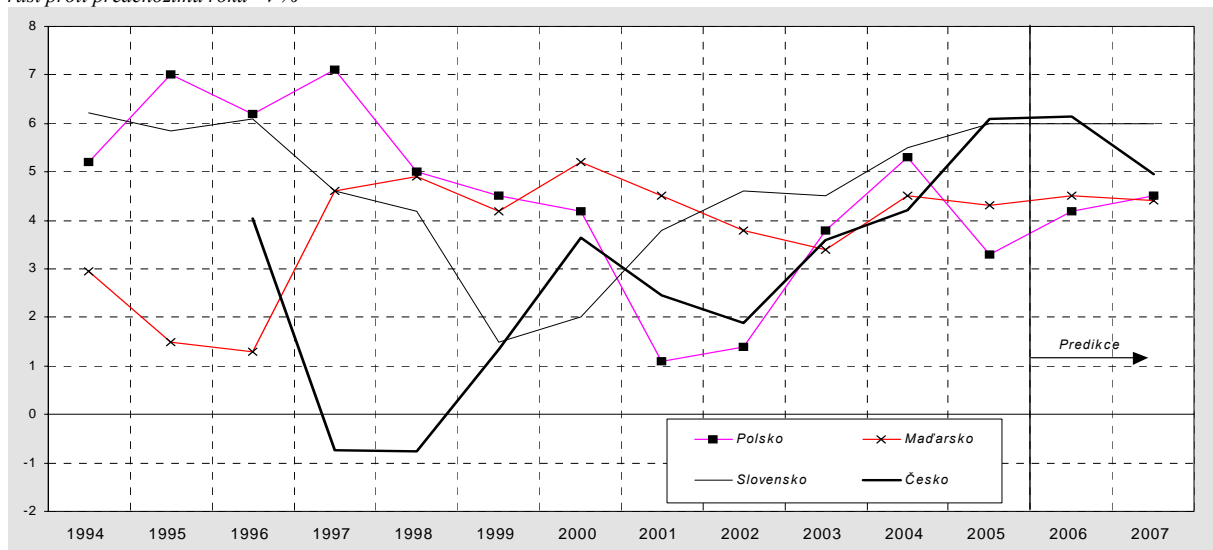
Tabulka 9.2: **Hrubý domácí produkt** – čtvrtletní
růst ve stálých cenách proti stejnému období předchozího roku - v %

	Q1	2005				Q1	2006		
		Q2	Q3	Q4		Q2	Q3	Q4	
						Predikce	Predikce	Predikce	
EU-25	1,5	1,4	1,8	1,9	2,2	2,0	2,3	2,4	
EU-15	1,4	1,3	1,7	1,8	2,1	2,1	2,2	2,3	
Eurozóna	1,2	1,1	1,6	1,7	1,9	1,9	2,0	2,1	
Německo	0,6	0,8	1,6	1,7	1,4	1,7	1,9	2,0	
Francie	1,7	1,0	1,7	1,2	1,5	1,6	1,8	2,0	
Británie	1,9	1,7	1,9	1,8	2,2	2,3	2,1	2,4	
Rakousko	2,5	1,8	1,5	1,9	2,4	2,3	2,2	2,4	
USA	3,6	3,6	3,6	3,2	3,6	3,3	3,3	3,2	
Japonsko	1,1	2,7	2,7	4,0	3,0	3,0	2,3	2,4	
Maďarsko	4,4	4,3	4,4	4,2	4,3	4,3	4,4	4,5	
Polsko	3,1	1,8	3,6	4,7	4,6	4,0	4,5	4,0	
Slovensko	5,7	5,6	6,1	7,0	6,5	5,5	5,7	6,1	
Česko	5,4	6,1	5,9	6,9	7,4	6,0	5,7	5,6	

Graf 9.1: **Hrubý domácí produkt**
růst proti předchozímu roku v %



Graf 9.2: **Hrubý domácí produkt** – vybrané tranzitivní země
růst proti předchozímu roku - v %



Tabulka 9.3: **Spotřebitelské ceny** – roční
průměrná harmonizovaná míra inflace ze spotřebitelských cen - v %

	1998	1999	2000	2001	2002	2003	2004	2005	2006 Predikce	2007 Predikce
EU-25	2,1	1,6	2,4	2,5	2,1	1,9	2,1	2,2	2,1	2,0
EU-15	1,3	1,2	1,9	2,2	2,1	2,0	2,0	2,1	2,1	1,9
Eurozóna	1,2	1,1	2,1	2,4	2,3	2,1	2,1	2,2	2,1	2,0
Německo	0,6	0,6	1,4	1,9	1,4	1,0	1,8	1,9	1,7	2,2
Francie	0,7	0,6	1,8	1,8	1,9	2,2	2,3	1,9	1,8	1,6
Británie	1,6	1,3	0,8	1,2	1,3	1,4	1,3	2,1	2,0	1,9
Rakousko	0,8	0,5	2,0	2,3	1,7	1,3	2,0	2,1	1,9	1,8
USA *)	1,6	2,2	3,4	2,8	1,6	2,3	2,7	3,4	3,3	2,5
Japonsko *)	0,6	-0,3	-0,7	-0,7	-0,9	-0,3	0,0	-0,2	0,4	0,6
Maďarsko	14,2	10,0	10,0	9,1	5,2	4,7	6,8	3,5	3,2	3,2
Polsko	11,8	7,2	10,1	5,3	1,9	0,7	3,6	2,2	1,5	2,0
Slovensko	6,7	10,4	12,2	7,2	3,5	8,4	7,5	2,7	3,6	2,8
Česko	9,7	1,8	3,9	4,5	1,4	-0,1	2,6	1,6	2,2	2,5

*) národní indexy inflace

Tabulka 9.4: **Světové ceny komodit** – roční
ceny okamžitého dodání

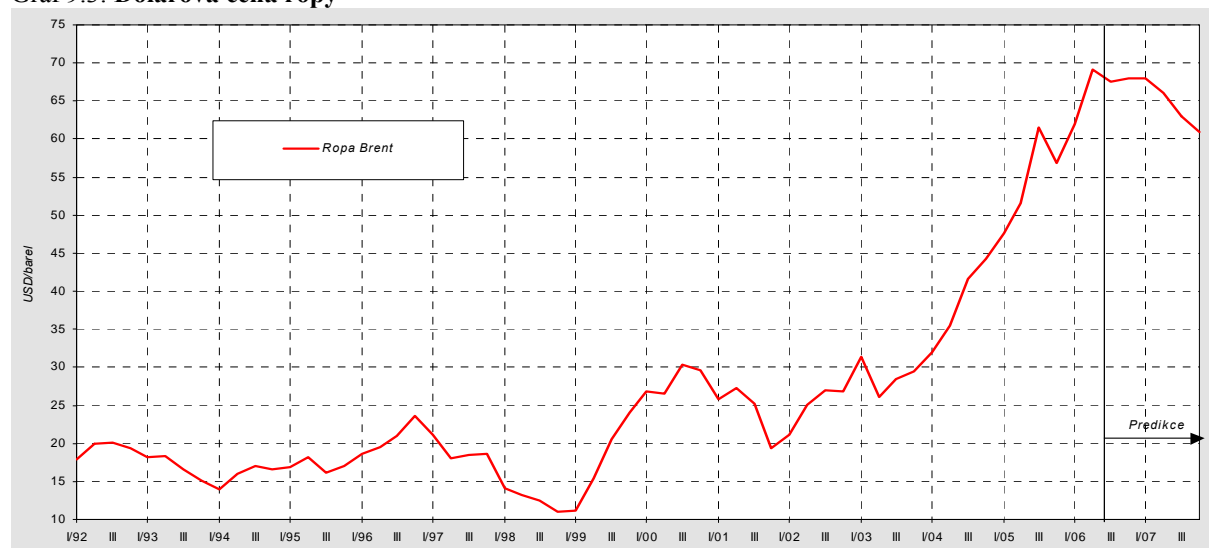
	1998	1999	2000	2001	2002	2003	2004	2005	2006 Predikce	2007 Predikce
Ropa Brent										
USD/barel	12,72	17,70	28,31	24,41	25,01	28,83	38,33	54,43	66,6	64,5
předch.r.=100	66,5	139,2	159,9	86,2	102,4	115,3	133,0	142,0	122,4	96,8
Index v CZK										
2000=100	37,6	56,1	100,0	85,0	74,9	74,5	90,2	119,3	140	132
předch.r.=100	67,7	149,2	178,4	85,0	88,2	99,4	121,1	132,3	117,0	94,5
Index NFC¹⁾ (USD)										
1995=100	81,6	76,1	79,5	76,3	76,7	82,1	97,3	107,3	126	115
předch.r.=100	85,7	93,3	104,5	96,0	100,5	107,1	118,5	110,3	117,1	91,8
Index NFC (Kč)										
2000=100	85,8	85,8	100,0	94,6	81,8	75,6	81,5	83,8	94	84
předch.r.=100	87,2	100,0	116,5	94,6	86,5	92,3	107,9	102,8	111,9	89,6

¹⁾ NFC – Nonfuel commodities (suroviny mimo palivových)

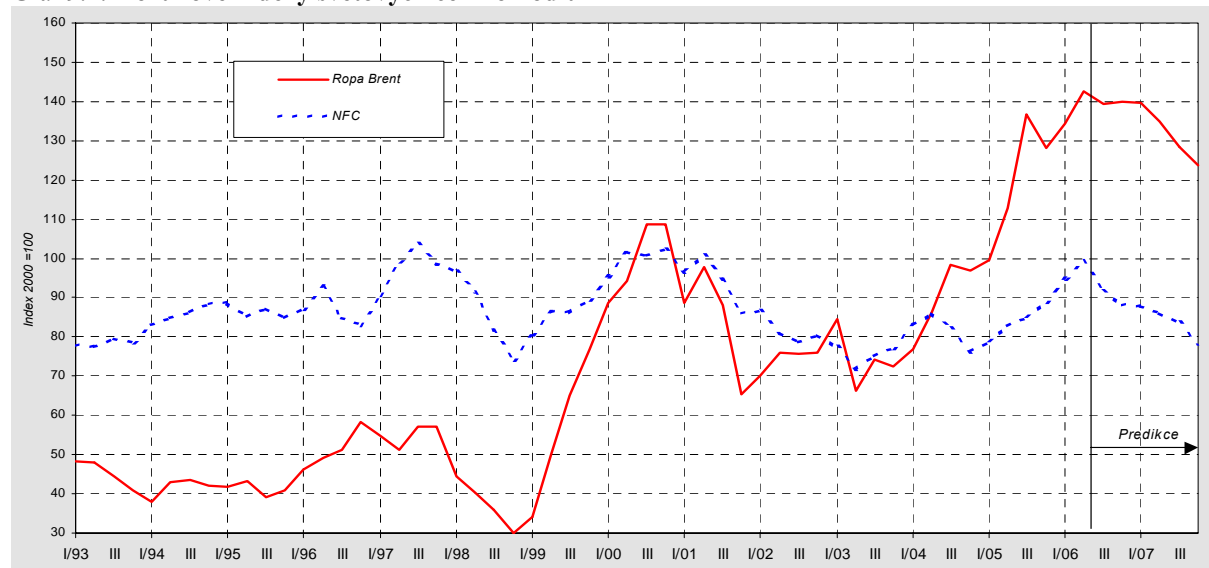
Tabulka 9.5: Světové ceny komodit – čtvrtletní
ceny okamžitého dodání

		2005				2006			
		Q1	Q2	Q3	Q4	Q1	Q2 <i>Predikce</i>	Q3 <i>Predikce</i>	Q4 <i>Predikce</i>
Ropa Brent	<i>USD/barel</i>	47,6	51,6	61,6	56,9	61,9	69,1	67,5	68,0
	<i>st.obd.p.r.=100</i>	148,8	145,4	148,1	128,7	130,0	133,9	109,6	119,5
Index v CZK	<i>2000=100</i>	99,5	112,8	136,8	128,1	134,5	143	139	140
	<i>st.obd.p.r.=100</i>	129,5	130,8	139,2	132,1	135,1	126,4	102,0	109,3
Index NFC (USD)	<i>1995=100</i>	105,2	106,2	107,0	110,8	122,4	135	125	120
	<i>st.obd.p.r.=100</i>	108,6	107,1	109,9	114,0	116,3	127,1	116,8	108,3
Index NFC (Kč)	<i>2000=100</i>	78,5	82,9	84,8	89,1	94,9	99	92	88
	<i>st.obd.p.r.=100</i>	94,5	96,4	103,3	117,0	120,9	119,9	108,7	99,0

Graf 9.3: Dolarová cena ropy



Graf 9.4: Korunové indexy světových cen komodit



10. Mezinárodní srovnání

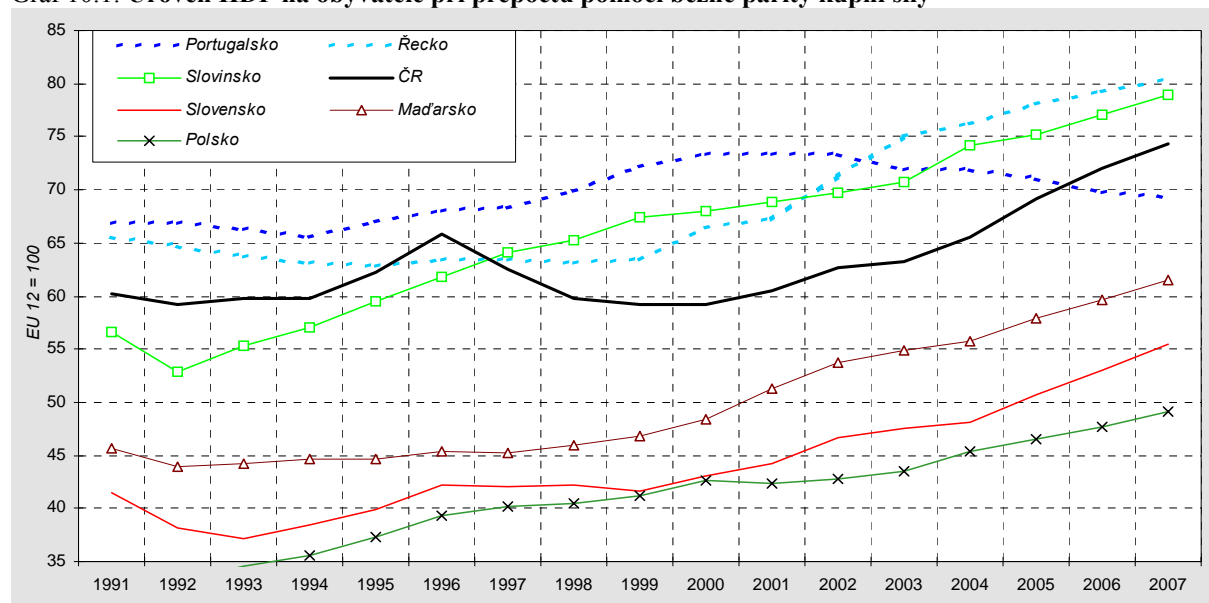
Prameny kapitoly 10: Eurostat, OECD, IMF, propočty MF ČR

Tabulka 10.1: Úroveň HDP na obyvatele při přepočtu pomocí běžné parity kupní síly

		1998	1999	2000	2001	2002	2003	2004	2005	2006	2007	
											Predikce	Predikce
USA	USD	31 700	33 200	34 800	35 500	36 400	37 700	40 000	42 100	44 500	46 500	
	EU 12 = 100	137	138	139	136	135	137	140	142	143	144	
Rakousko	USD	25 300	26 600	28 400	28 900	30 000	30 800	32 500	33 800	35 500	36 900	
	EU 12 = 100	109	111	113	111	111	112	114	114	114	114	
Britanie	USD	23 200	24 000	25 600	27 000	29 000	29 600	30 800	32 100	33 700	34 800	
	EU 12 = 100	100	100	102	104	107	107	108	108	108	108	
Francie	USD	24 400	25 100	26 700	28 000	28 800	29 400	30 100	31 300	32 800	34 100	
	EU 12 = 100	105	105	107	108	107	107	106	106	105	105	
Německo	USD	23 800	24 400	25 600	26 300	27 100	27 600	28 800	29 800	31 300	32 500	
	EU 12 = 100	103	102	102	101	100	100	101	101	101	100	
Španělsko	USD	18 500	19 800	21 100	22 300	23 800	24 800	25 900	27 300	28 600	29 800	
	EU 12 = 100	80	83	84	85	88	90	91	92	92	92	
Řecko	USD	14 700	15 200	16 600	17 500	19 300	20 700	21 800	23 200	24 600	26 000	
	EU 12 = 100	63	63	66	67	71	75	76	78	79	80	
Slovinsko	USD	15 200	16 200	17 000	17 900	18 900	19 500	21 200	22 300	24 000	25 500	
	EU 12 = 100	65	67	68	69	70	71	74	75	77	79	
Česko	USD	13 900	14 200	14 800	15 800	16 900	17 400	18 700	20 500	22 400	24 000	
	EU 12 = 100	60	59	59	61	63	63	66	69	72	74	
Portugalsko	USD	16 200	17 300	18 400	19 100	19 800	19 800	20 500	21 000	21 700	22 400	
	EU 12 = 100	70	72	73	73	73	72	72	71	70	69	
Maďarsko	USD	10 700	11 200	12 100	13 400	14 500	15 100	15 900	17 200	18 600	19 900	
	EU 12 = 100	46	47	48	51	54	55	56	58	60	61	
Slovensko	USD	9 800	10 000	10 800	11 500	12 600	13 100	13 800	15 100	16 500	17 900	
	EU 12 = 100	42	42	43	44	47	48	48	51	53	55	
Polsko	USD	9 400	9 900	10 700	11 000	11 600	12 000	13 000	13 800	14 800	15 900	
	EU 12 = 100	41	41	43	42	43	43	45	46	48	49	

Paritou kupní síly je takový poměr mezi měnami, který vyjadřuje schopnost zakoupit stejný soubor statků v obou zemích.

Graf 10.1: Úroveň HDP na obyvatele při přepočtu pomocí běžné parity kupní síly

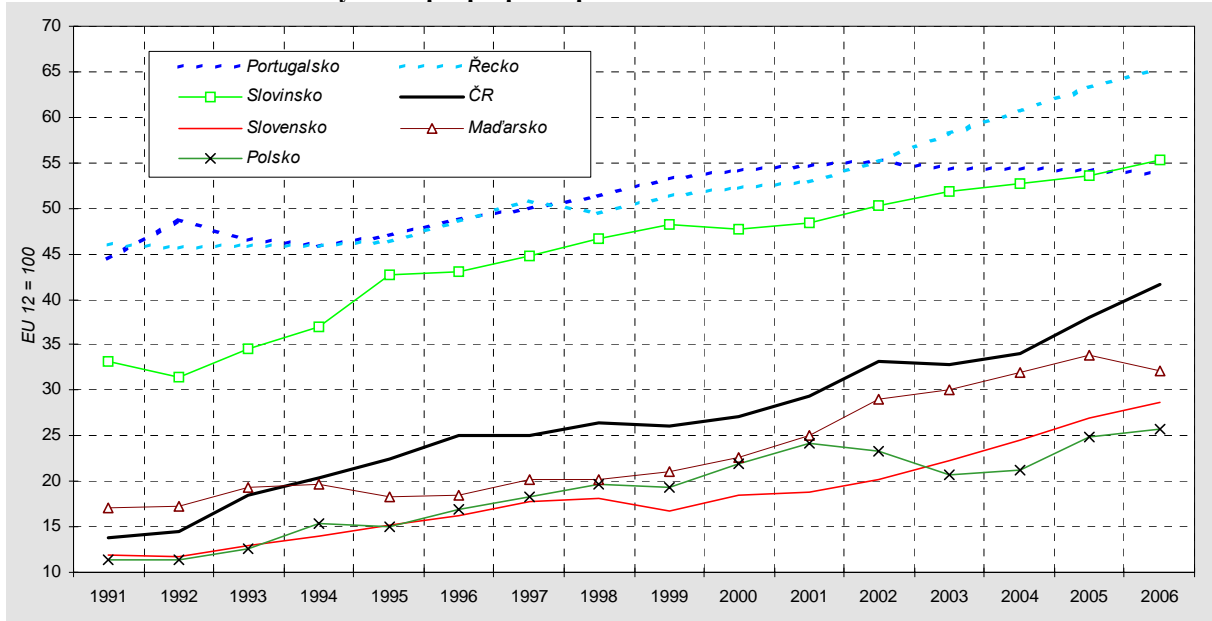


Tabulka 10.2: Úroveň HDP na obyvatele při přepočtu pomocí běžného směnného kurzu

		1997	1998	1999	2000	2001	2002	2003	2004	2005	2006
											<i>Predikce</i>
USA	USD	30 500	31 700	33 200	34 800	35 500	36 400	37 700	40 000	42 100	44 500
	EU 12 = 100	137	139	148	171	173	163	138	128	131	135
	Index cenové hladiny HDP	101	102	107	123	127	121	101	92	93	95
Rakousko	USD	25 900	26 500	26 300	23 900	23 800	25 700	31 600	36 000	37 200	38 200
	EU 12 = 100	117	116	117	117	116	116	115	116	116	116
	Index cenové hladiny HDP	106	107	106	103	104	104	103	102	102	102
Britanie	USD	22 800	24 400	25 000	24 600	24 300	26 500	30 400	35 700	36 700	37 500
	EU 12 = 100	103	107	111	120	118	119	111	115	114	114
	Index cenové hladiny HDP	103	107	111	118	114	111	103	106	106	105
Francie	USD	24 500	25 200	24 800	22 500	22 600	24 400	30 000	34 200	35 100	35 900
	EU 12 = 100	110	111	111	111	110	110	110	110	110	109
	Index cenové hladiny HDP	105	105	106	104	102	103	103	104	104	104
Německo	USD	26 300	26 600	26 100	23 100	23 000	24 500	29 600	33 300	33 900	34 300
	EU 12 = 100	119	117	116	114	112	110	108	107	106	105
	Index cenové hladiny HDP	114	114	114	111	111	110	108	106	105	104
Španělsko	USD	14 500	15 100	15 500	14 400	14 900	16 600	21 000	24 400	26 000	27 200
	EU 12 = 100	65	66	69	71	73	75	77	78	81	83
	Index cenové hladiny HDP	84	83	83	84	85	85	85	86	88	90
Řecko	USD	11 300	11 300	11 500	10 600	10 900	12 300	15 900	18 900	20 300	21 500
	EU 12 = 100	51	49	51	52	53	55	58	61	63	65
	Index cenové hladiny HDP	80	78	81	78	79	77	78	80	81	83
Slovensko	USD	9 900	10 600	10 800	9 700	9 900	11 200	14 200	16 400	17 200	18 100
	EU 12 = 100	45	47	48	48	48	50	52	53	54	55
	Index cenové hladiny HDP	70	71	71	70	70	72	73	71	71	72
Česko	USD	5 500	6 000	5 900	5 500	6 100	7 400	9 000	10 600	12 200	13 700
	EU 12 = 100	25	26	26	27	29	33	33	34	38	42
	Index cenové hladiny HDP	40	44	44	46	49	53	52	52	55	58
Portugalsko	USD	11 100	11 700	12 000	11 000	11 200	12 300	14 900	16 900	17 300	17 700
	EU 12 = 100	50	51	53	54	55	55	54	54	54	54
	Index cenové hladiny HDP	73	73	74	74	75	75	76	75	76	77
Maďarsko	USD	4 500	4 600	4 700	4 600	5 100	6 500	8 200	10 000	10 800	10 500
	EU 12 = 100	20	20	21	23	25	29	30	32	34	32
	Index cenové hladiny HDP	45	44	45	47	49	54	55	57	58	54
Slovensko	USD	3 900	4 100	3 800	3 800	3 900	4 500	6 100	7 600	8 600	9 400
	EU 12 = 100	18	18	17	18	19	20	22	25	27	29
	Index cenové hladiny HDP	42	43	40	43	43	43	47	51	53	54
Polsko	USD	4 100	4 500	4 300	4 500	5 000	5 200	5 700	6 600	7 900	8 500
	EU 12 = 100	18	20	19	22	24	23	21	21	25	26
	Index cenové hladiny HDP	46	48	47	51	57	54	48	47	53	54

Index cenové hladiny je podíl směnného kurzu a parity kupní síly mezi měnami.

Graf 10.2: Úroveň HDP na obyvatele při přepočtu pomocí běžného směnného kurzu



Graf 10.3: Komparativní cenová hladina HDP

