

3. Trh práce a domácnosti

Prameny kapitoly 3: ČSÚ, MPSV ČR, propočty MF ČR.

Tabulka 3.1: Zaměstnanost a nezaměstnanost – roční

		1999	2000	2001	2002	2003	2004	2005	2006	2007	2008
									Predikce	Predikce	Výhled
Výběrové šetření pracovních sil - ČSÚ:											
Zaměstnanost¹⁾	průměr v tis. osob	4764	4732	4750
	průměr v tis. osob	.	.	4728	4765	4733	4707	4764	4826	4863	4881
	předch. r. = 100	97,9	99,3	100,4	(100,8)	99,3	99,4	101,2	101,3	100,8	100,4
- zaměstnanci²⁾	průměr v tis. osob	4079	4023	4033
	průměr v tis. osob	.	.	4014	4002	3922	3914	4001	4066	4097	4105
	předch. r. = 100	97,1	98,6	100,2	(99,7)	98,0	99,8	102,2	101,6	100,8	100,2
- podnikatelé³⁾	průměr v tis. osob	685	708	718
	průměr v tis. osob	.	.	714	763	811	792	763	760	765	776
	předch. r. = 100	103,3	103,4	100,8	(106,8)	106,4	97,6	96,3	99,6	100,7	101,4
Makroekon. produktivita práce⁴⁾	předch. r. = 100	103,5	104,4	102,1	(101,1)	104,3	104,8	104,8	104,8	104,2	104,4
Nezaměstnanost	průměr v tis. osob	454	455	421
	průměr v tis. osob	.	.	421	374	399	424	410	395	390	390
Míra nezaměstnanosti	průměr v %	8,7	8,8	8,1	7,3	7,8	8,3	7,9	7,6	7,4	7,4
Pracovní síla	průměr v tis. osob	5218	5186	5171
	průměr v tis. osob	.	.	5149	5139	5132	5131	5174	5221	5253	5271
	předch. r. = 100	100,3	99,4	99,7	99,8	99,9	100,0	100,8	100,9	100,6	100,3
Počet obyvatel ve věku 15 - 64 let	průměr v tis. osob	7139	7166	7192
	průměr v tis. osob	.	.	7165	7183	7214	7247	7270	7303	7324	7327
	předch. r. = 100	100,4	100,4	100,4	100,3	100,4	100,4	100,3	100,4	100,3	100,0
Míra zaměstnanosti⁵⁾	průměr v %	66,7	66,0	66,0	66,3	65,6	64,9	65,5	66,1	66,4	66,6
Míra participace⁶⁾	průměr v %	73,1	72,4	71,9	71,5	71,1	70,8	71,2	71,5	71,7	71,9
Registovaná nezaměstnanost - MPSV:											
Počet nezaměstnaných	průměr v tis. osob	443,2	470,0	443,8	477,5	521,6	537,4	514,3	487	473	471
Míra nezaměstnanosti⁷⁾	průměr v %	8,54	9,02	8,54	9,16	9,90	10,24	9,79	.	.	.
	průměr v %	9,2	8,97	8,3	8,0	7,9

U ukazatelů Výběrového šetření pracovních sil je vždy v prvním řádku uvedena časová řada nezahrnující výsledky Sčítání lidu 2001, ve druhém řádku je řada po převážení na výsledky Sčítání. V těchto řádcích navíc nejsou data za rok 2001 srovnatelná s následujícími roky vlivem harmonizace dotazníku se standardem Eurostatu.

Rozdíly mezi nezaměstnaností podle VŠPS a podle registrace na úřadech práce vyplývají jednak z odlišné definice obou ukazatelů a jednak ze způsobu šetření VŠPS, který pravděpodobně systémově snižuje vykazovaný počet nezaměstnaných (pořadí otázek v dotazníku, struktura non-response).

¹⁾ Zaměstnaní s jediným nebo hlavním zaměstnáním podle Výběrového šetření pracovních sil (VŠPS).

²⁾ Včetně členů produkčních družstev.

³⁾ Včetně pomáhajících rodinných příslušníků.

⁴⁾ Reálný hrubý domácí produkt připadající na 1 zaměstnaného.

⁵⁾ Podíl zaměstnaných na populaci ve věkové skupině 15-64 let.

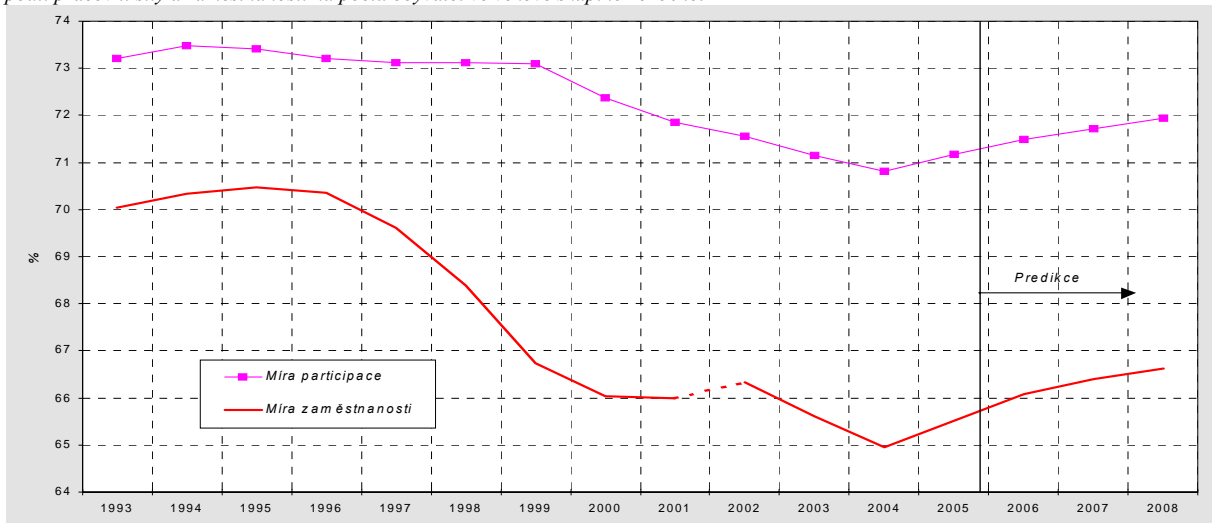
⁶⁾ Podíl pracovní síly na populaci ve věkové skupině 15-64 let.

⁷⁾ V prvním řádku podle „staré“ metodiky, ve druhém řádku podle „nové“ metodiky.

Tabulka 3.2: Zaměstnanost a nezaměstnanost – čtvrtletní

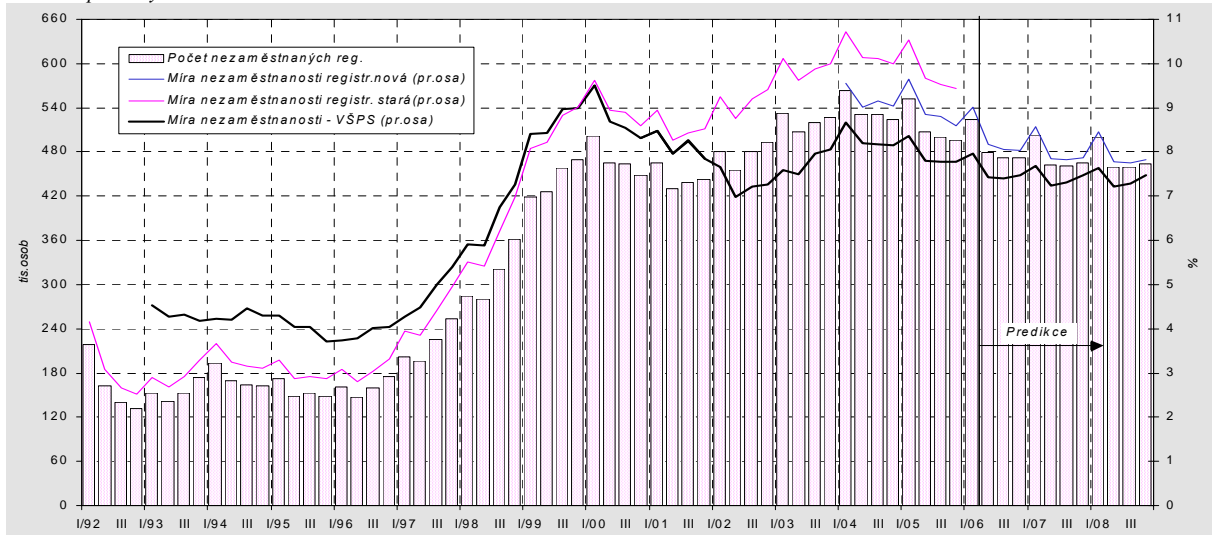
		2005				2006			
		Q1	Q2	Q3	Q4	Q1	Q2	Q3	Q4
							Odhad	Predikce	Predikce
Výběrové šetření pracovních sil - ČSÚ:									
Zaměstnanost	průměr v tis. osob	4704	4751	4797	4804	4785	4810	4856	4853
	st. obd. p. r. = 100	100,6	101,1	101,7	101,5	101,7	101,2	101,2	101,0
- zaměstnanci	průměr v tis. osob	3937	3982	4039	4045	4025	4050	4095	4093
	st. obd. p. r. = 100	101,7	101,9	102,9	102,3	102,2	101,7	101,4	101,2
- podnikatelé	průměr v tis. osob	767	769	758	759	760	760	760	760
	st. obd. p. r. = 100	95,2	96,9	95,9	97,4	99,1	98,9	100,2	100,2
Nezaměstnanost	průměr v tis. osob	429	402	405	405	414	385	388	392
Míra nezaměstnanosti	průměr v %	8,4	7,8	7,8	7,8	8,0	7,4	7,4	7,5
Pracovní síla	průměr v tis. osob	5134	5153	5202	5208	5199	5195	5244	5245
	st. obd. p. r. = 100	100,3	100,6	101,2	101,2	101,3	100,8	100,8	100,7
Registovaná nezaměstnanost - MPSV:									
Počet nezaměstnaných	průměr v tis. osob	552,6	507,4	500,7	496,5	524,0	479	472	472
Míra nezaměstnanosti	průměr v %	9,63	8,84	8,81	8,58	9,02	8,2	8,1	8,0

Graf 3.1: Míra participace a míra zaměstnanosti
podíl pracovní síly a zaměstnanosti na počtu obyvatel ve věkové skupině 15-64 let

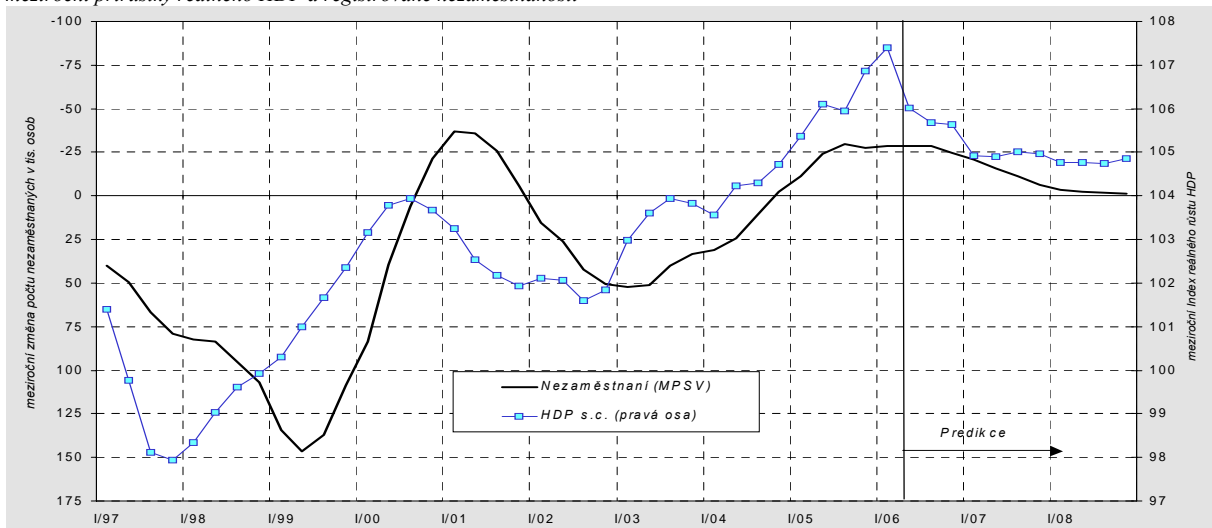


Časová řada míry zaměstnanosti mezi roky 2001 a 2002 není metodicky konzistentní. Bližší viz pozn. u tab. 3.1.

Graf 3.2: Nezaměstnanost
čtvrtletní průměry



Graf 3.3: Ekonomický výkon a nezaměstnanost
meziroční přírůstky reálného HDP a registrované nezaměstnanosti



Tabulka 3.3: Trh práce - analytické ukazatele

		1998	1999	2000	2001	2002	2003	2004	2005	2006	2007	
									Předb.	Předikce	Předikce	
Náhrady na 1 zaměstnance: ¹⁾												
- nominální	<i>předch.r.=100</i>	108,7	106,5	107,2	108,1	107,3	108,2	106,7	104,3	105,6	106,7	
- reálné ²⁾	<i>předch.r.=100</i>	98,2	104,3	103,1	103,3	105,4	108,1	103,8	102,4	102,9	103,8	
Průměrná měsíční mzda ³⁾												
- nominální	Kč	11 801	12 797	13 614	14 793	15 866	16 917	18 035	19 030	20 300	21 800	
	<i>předch.r.=100</i>	109,2	108,4	106,4	108,7	107,3	106,6	106,6	105,5	106,6	107,4	
- reálná	Kč 2000	12 523	13 298	13 614	14 131	14 888	15 857	16 443	17 034	17 700	18 500	
	<i>předch.r.=100</i>	98,7	106,2	102,4	103,8	105,4	106,5	103,7	103,6	103,9	104,5	
Úplné jednotkové náklady práce ⁴⁾		<i>předch.r.=100</i>	106,3	102,0	102,0	105,8	105,0	102,4	102,2	100,5	101,1	102,5
Podíl náhrad zaměstnancům na HDP		%	42,1	41,7	41,9	42,3	43,2	43,8	43,3	43,0	43,0	

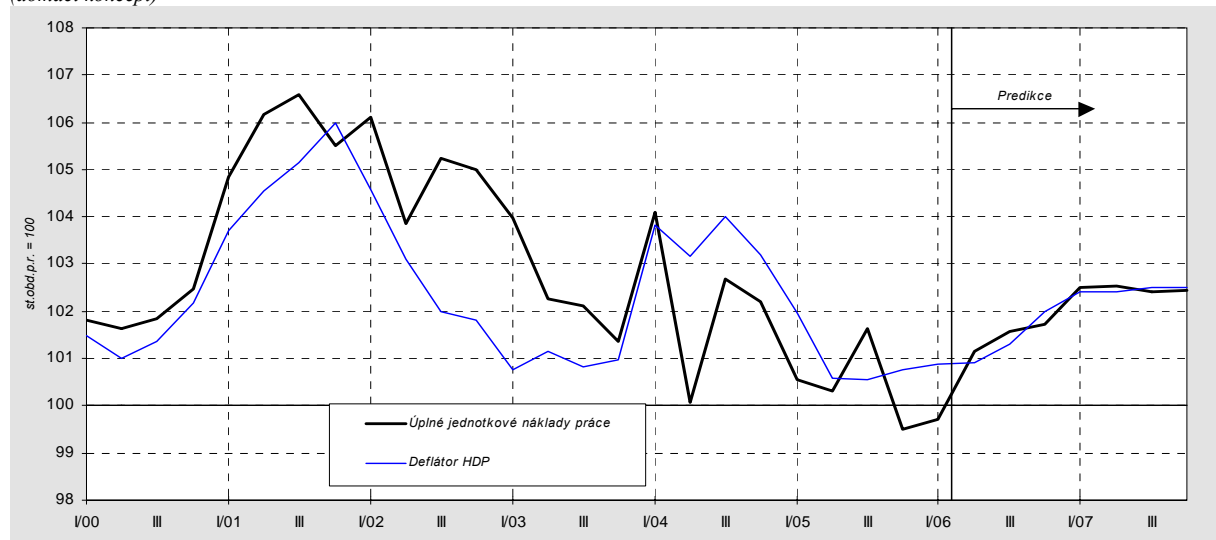
¹⁾ Náhrady zaměstnancům (domácí koncept) na 1 zaměstnance podle VŠPS.

²⁾ Deflováno indexem spotřebitelských cen.

³⁾ Zahrnuje pouze subjekty podnikatelské sféry s 20 a více zaměstnanci a všechny organizace nepodnikatelské sféry.

⁴⁾ Objem nominálních náhrad zaměstnancům na jednotku HDP ve stálých cenách.

Graf 3.4: Úplné jednotkové náklady práce (domácí koncept)



Graf 3.5: Průměrná mzda - nominální



Tabulka 3.4: Zdroje a užití důchodů v sektoru domácností – roční
metodika národních účtů – národní koncept

		1998	1999	2000	2001	2002	2003	2004	2005	2006	2007
									Předb.	Predikce	Predikce
Běžné příjmy	<i>m ld. Kč</i>	1596,7	1667,4	1748,5	1844,2	1940,0	2057,0	2157,1	2273,6	2408	2559
	<i>předch.r.=100</i>	105,8	104,4	104,9	105,5	105,2	106,0	104,9	105,4	105,9	106,3
Náhrady zaměstnancům	<i>m ld. Kč</i>	826,0	855,0	909,6	981,8	1048,9	1120,1	1183,9	1256,1	1344	1438
	<i>předch.r.=100</i>	105,1	103,5	106,4	107,9	106,8	106,8	105,7	106,1	107,0	107,0
- Mzdy a platy (včetně naturálních)	<i>m ld. Kč</i>	629,1	650,4	688,0	745,7	793,7	848,2	894,0	949,0	1015	1085
	<i>předch.r.=100</i>	104,8	103,4	105,8	108,4	106,4	106,9	105,4	106,2	106,9	106,9
- Sociální příspěvky zaměstnavatelů	<i>m ld. Kč</i>	196,8	204,7	221,6	236,1	255,1	271,9	289,8	307,0	329	352
	<i>předch.r.=100</i>	106,1	104,0	108,3	106,6	108,0	106,6	106,6	105,9	107,2	107,1
Hrubý smíšený důchod ¹⁾	<i>m ld. Kč</i>	338,7	358,4	374,0	390,6	395,2	425,0	449,3	466,2	485	515
	<i>předch.r.=100</i>	107,0	105,8	104,3	104,4	101,2	107,5	105,7	103,8	104,1	106,0
Přijaté důchody z vlastnictví ²⁾	<i>m ld. Kč</i>	137,4	125,4	101,7	103,4	98,1	97,0	96,1	101,5	101	104
	<i>předch.r.=100</i>	114,6	91,2	81,1	101,6	94,9	98,9	99,0	105,7	99,4	103,5
Sociální dávky	<i>m ld. Kč</i>	232,2	252,7	276,8	289,7	312,9	324,3	335,2	352,4	376	396
	<i>předch.r.=100</i>	109,3	108,8	109,6	104,6	108,0	103,6	103,4	105,1	106,7	105,4
Ostatní přijaté běžné transfery ³⁾	<i>m ld. Kč</i>	62,4	75,9	86,3	78,7	84,8	90,6	92,6	97,3	102	107
	<i>předch.r.=100</i>	83,6	121,6	113,7	91,2	107,8	106,8	102,2	105,1	105,2	104,0
Běžné výdaje	<i>m ld. Kč</i>	461,7	486,0	517,4	551,0	591,5	648,2	697,1	734,5	780	834
	<i>předch.r.=100</i>	105,5	105,3	106,5	106,5	107,4	109,6	107,5	105,4	106,2	107,0
Placené důchody z vlastnictví ⁴⁾	<i>m ld. Kč</i>	20,8	23,3	16,4	15,5	12,7	18,9	21,3	22,6	26	30
	<i>předch.r.=100</i>	106,9	111,7	70,4	94,6	82,0	149,0	112,4	106,4	116,8	114,0
Běžné daně z důchodu a jmění ⁵⁾	<i>m ld. Kč</i>	94,2	93,5	100,1	106,0	114,6	128,2	138,1	144,9	151	161
	<i>předch.r.=100</i>	107,8	99,2	107,1	105,9	108,0	111,9	107,7	104,9	103,9	107,1
Sociální příspěvky ⁶⁾	<i>m ld. Kč</i>	290,4	301,1	328,0	350,4	382,4	408,1	442,1	469,5	501	537
	<i>předch.r.=100</i>	106,3	103,7	109,0	106,8	109,2	106,7	108,3	106,2	106,8	107,0
Ostatní placené běžné transfery ⁷⁾	<i>m ld. Kč</i>	56,3	68,2	72,9	79,1	81,9	93,0	95,7	97,5	101	106
	<i>předch.r.=100</i>	98,2	121,2	106,9	108,5	103,4	113,7	102,8	101,9	104,0	105,0
Disponibilní důchod	<i>m ld. Kč</i>	1134,9	1181,4	1231,1	1293,2	1348,4	1408,8	1460,0	1539,1	1629	1725
	<i>předch.r.=100</i>	105,9	104,1	104,2	105,0	104,3	104,5	103,6	105,4	105,8	105,9
Výdaje na konečnou spotřebu	<i>m ld. Kč</i>	1037,2	1086,8	1134,7	1206,9	1248,1	1317,4	1391,1	1449,0	1538	1643
	<i>předch.r.=100</i>	108,0	104,8	104,4	106,4	103,4	105,6	105,6	104,2	106,1	106,8
Změny čistého podílu v penzijních fondech ⁸⁾	<i>m ld. Kč</i>	7,6	6,1	7,6	9,4	11,5	13,3	17,1	18,8	21	23
	<i>m ld. Kč</i>	105,3	100,6	103,9	95,6	111,8	104,6	86,0	108,9	111	105
Kapitálové transfery (příjem (-) / výdaj (+))	<i>m ld. Kč</i>	-12,2	-15,6	-16,4	-16,5	-35,9	-21,1	-23,3	-19,1	-19	-19
	<i>m ld. Kč</i>	92,8	111,2	115,5	117,0	125,2	119,3	131,8	132,2	136	144
Hrubá tvorba kapitálu	<i>m ld. Kč</i>	92,8	111,2	115,5	117,0	125,2	119,3	131,8	132,2	136	144
	<i>předch.r.=100</i>	98,9	119,8	103,8	101,3	107,0	95,3	110,5	100,4	102,8	106,0
Změna finančních aktiv a pasív	<i>m ld. Kč</i>	24,7	5,0	4,9	-4,8	22,6	6,4	-22,5	-4,2	-6	-20
	<i>m ld. Kč 2000</i>	1204,3	1227,6	1231,2	1235,4	1265,3	1320,5	1331,1	1377,7	1422	1464
Disponibilní důchod reálný ⁹⁾	<i>předch.r.=100</i>	95,7	101,9	100,3	100,3	102,4	104,4	100,8	103,5	103,2	103,0
	<i>%</i>	9,3	8,5	8,4	7,4	8,3	7,4	5,9	7,1	6,8	6,1

¹⁾ Smíšený důchod drobných podnikatelů, který je souhrnem důchodu z podnikání (zisku) a důchodu z jejich pracovní činnosti pro vlastní podnik.

²⁾ Přijaté úroky, dividendy, důchody z půdy, čerpání podnikatelského důchodu, důchodu z rozděleného zisku apod.

³⁾ Náhrady z neživotního pojištění, soukromé mezinárodní transfery, výhry v sázkách a loteriích, státní příspěvky na stavební spoření apod.

⁴⁾ Placené úroky.

⁵⁾ Daň z příjmu, daň z převodu nemovitostí, místní poplatky a používání dálnic.

⁶⁾ Příspěvky na sociální a zdravotní pojištění, penzijní připojištění a zákonné úrazové pojištění placené zaměstnavatelem i zaměstnancem a tzv. imputované příspěvky (menší část sociální výpomoci poskytnuté zaměstnavatelem).

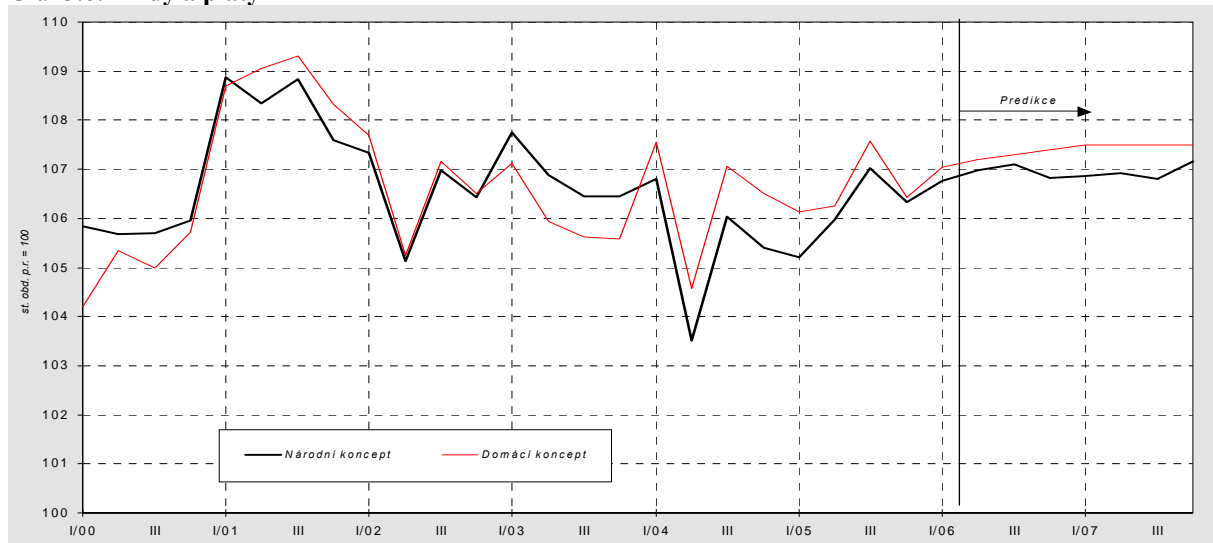
⁷⁾ Čisté pojistné na neživotní pojištění, soukromé mezinárodní transfery, pokuty ve správním a blokovém řízení, sázky apod.

⁸⁾ Rozdíl mezi přijatým pojistným a vyplacenými důchody.

⁹⁾ Deflováno indexem spotřebitelských cen.

¹⁰⁾ Podíl hrubých úspor na disponibilním důchodu.

Graf 3.6: Mzdy a platy



Graf 3.7: Podíl bankovních úvěrů domácnostem na disponibilním důchodu z ročních klouzavých úhrnů

