

1. Ekonomický výkon

Tabulka 1.1: HDP ve stálých cenách – roční
zřetězené objemy, referenční rok 1995

		1998	1999	2000	2001	2002	2003	2004	2005	2006	2007
								<i>Odhad</i>	<i>Predikce</i>	<i>Výhled</i>	<i>Výhled</i>
Hrubý domácí produkt	<i>mld. Kč s.c. 1995</i> <i>předch.r.=100</i>	1499,2 98,9	1517,3 101,2	1576,3 103,9	1617,9 102,6	1642,0 101,5	1703,0 103,7	1768 103,8	1835 103,8	1907 103,9	1986 104,1
Výdaje domácností na spotřebu	<i>mld. Kč s.c. 1995</i> <i>předch.r.=100</i>	798,1 98,5	814,8 102,1	838,0 102,9	860,1 102,6	884,2 102,8	927,5 104,9	951 102,5	977 102,8	1010 103,4	1047 103,6
Výdaje vládních inst. na spotř.	<i>mld. Kč s.c. 1995</i> <i>předch.r.=100</i>	324,3 99,0	341,8 105,4	342,5 100,2	355,6 103,8	371,7 104,5	387,3 104,2	379 97,8	391 103,1	379 97,1	377 99,5
Hrubá tvorba kapitálu	<i>mld. Kč s.c. 1995</i> <i>předch.r.=100</i>	480,8 97,6	460,3 95,8	502,5 109,2	534,3 106,3	552,8 103,5	568,3 102,8	622 109,5	670 107,7	718 107,2	759 105,8
- fixní kapitál	<i>mld. Kč s.c. 1995</i> <i>předch.r.=100</i>	476,2 98,9	459,3 96,5	481,6 104,9	507,6 105,4	525,0 103,4	550,4 104,8	602 109,4	648 107,5	692 106,8	730 105,5
- změna zásob a ceností	<i>mld. Kč s.c. 1995</i>	4,6	1,0	20,9	26,7	27,9	17,9	20	22	26	30
Saldo zahraničního obchodu	<i>mld. Kč s.c. 1995</i>	-109,5	-110,5	-126,9	-161,3	-204,6	-228,9	-249	-298	-304	-314
- vývoz zboží a služeb	<i>mld. Kč s.c. 1995</i> <i>předch.r.=100</i>	939,9 110,5	991,3 105,5	1154,7 116,5	1287,1 111,5	1314,8 102,1	1411,2 107,3	1704 120,7	1948 114,3	2163 111,0	2383 110,2
- dovoz zboží a služeb	<i>mld. Kč s.c. 1995</i> <i>předch.r.=100</i>	1049,4 108,4	1101,8 105,0	1281,6 116,3	1448,4 113,0	1519,4 104,9	1640,0 107,9	1953 119,1	2247 115,0	2467 109,8	2697 109,3
Domácí poptávka	<i>mld. Kč s.c. 1995</i> <i>předch.r.=100</i>	1603,1 98,3	1616,9 100,9	1682,9 104,1	1749,9 104,0	1808,7 103,4	1883,0 104,1	1950 103,5	2037 104,5	2107 103,4	2183 103,6
Metodická diskrepance ¹⁾	<i>mld. Kč s.c. 1995</i>	5,5	10,8	20,2	29,2	38,0	48,8	66	96	104	116
Příspěvky k růstu HDP ²⁾:											
- domácí poptávka	<i>proc.body</i>	-1,8	1,0	4,0	4,0	3,4	4,3	3,3	4,2	3,0	3,3
- - spotřeba	<i>proc.body</i>	-1,0	2,2	1,5	2,2	2,4	3,5	0,7	2,1	1,0	1,6
- - hrubá tvorba kapitálu	<i>proc.body</i>	-0,7	-1,2	2,5	1,8	1,0	0,8	2,6	2,1	2,0	1,6
- saldo zahraničního obchodu	<i>proc.body</i>	0,6	0,2	-0,1	-1,4	-2,0	-0,5	0,6	-0,5	0,9	0,8

Spotřeba neziskových institucí je zařazena do spotřeby sektoru domácností.

¹⁾ deterministicky určený vliv používání cen a struktury předchozího roku jako základu pro výpočet reálných přírůstků

²⁾ výpočet na základě cen a struktury předchozího roku, kde jsou příspěvky beze zbytku sčitatelné

Prameny kapitoly 1: ČSÚ, propočty MF ČR

Tabulka 1.2: HDP ve stálých cenách – čtvrtletní
zřetězené objemy, referenční rok 1995

		2003				2004			
		Q1	Q2	Q3	Q4	Q1	Q2	Q3	Q4
						<i>Předb.</i>	<i>Předb.</i>	<i>Předb.</i>	<i>Odhad</i>
Hrubý domácí produkt	<i>mld. Kč s.c. 1995</i> <i>st.obd.p.r.=100</i>	406,9 103,2	436,1 103,7	435,4 104,0	424,6 104,0	421,2 103,5	453,0 103,9	450,9 103,6	443 104,3
Výdaje domácností na spotřebu	<i>mld. Kč s.c. 1995</i> <i>st.obd.p.r.=100</i>	215,3 104,8	231,3 105,2	238,8 105,5	242,0 104,2	222,7 103,4	237,3 102,6	243,9 102,1	247 102,0
Výdaje vládních inst. na spotř.	<i>mld. Kč s.c. 1995</i> <i>st.obd.p.r.=100</i>	90,1 104,5	94,4 105,0	94,5 103,3	108,2 104,0	88,9 98,7	93,7 99,2	89,3 94,5	107 98,8
Hrubá tvorba kapitálu	<i>mld. Kč s.c. 1995</i> <i>st.obd.p.r.=100</i>	134,0 101,6	154,1 105,0	149,9 101,4	130,3 103,2	147,4 110,0	170,5 110,6	161,9 108,0	142 109,2
- fixní kapitál	<i>mld. Kč s.c. 1995</i> <i>st.obd.p.r.=100</i>	122,4 103,7	140,0 103,8	141,3 105,8	146,7 105,9	133,7 109,3	154,7 110,5	155 109,7	159 108,2
- změna zásob a ceností	<i>mld. Kč s.c. 1995</i>	11,7	14,1	8,6	-16,4	13,7	15,8	6,9	-16
Saldo zahraničního obchodu	<i>mld. Kč s.c. 1995</i>	-40,5	-52,2	-58,2	-78,1	-47,9	-64,8	-57,7	-79
- vývoz zboží a služeb	<i>mld. Kč s.c. 1995</i> <i>st.obd.p.r.=100</i>	338,1 104,9	351,3 105,6	346,6 109,5	375,1 109,3	373,3 110,4	442,8 126,0	425,3 122,7	463 123,3
- dovoz zboží a služeb	<i>mld. Kč s.c. 1995</i> <i>st.obd.p.r.=100</i>	378,6 105,6	403,5 107,4	404,8 108,9	453,2 109,6	421,2 111,3	507,6 125,8	483,0 119,3	542 119,5
Metodická diskrepance	<i>mld. Kč s.c. 1995</i>	7,9	8,4	10,3	22,2	10,0	16,4	13,5	26

Tabulka 1.3: HDP v běžných cenách - roční

		1998	1999	2000	2001	2002	2003	2004	2005	2006	2007
								<i>Odhad</i>	<i>Predikce</i>	<i>Výhled</i>	<i>Výhled</i>
Hrubý domácí produkt	<i>mld. Kč</i>	1962,5	2041,4	2150,1	2315,3	2414,7	2550,8	2757	2947	3152	3380
	<i>předch.r.=100</i>	109,9	104,0	105,3	107,7	104,3	105,6	108,1	106,9	106,9	107,2
Výdaje domácností na spotřebu	<i>mld. Kč</i>	1011,9	1059,6	1122,8	1192,3	1234,7	1298,2	1368	1445	1535	1636
	<i>předch.r.=100</i>	107,0	104,7	106,0	106,2	103,6	105,1	105,4	105,6	106,2	106,6
Výdaje vládních inst. na spotř.	<i>mld. Kč</i>	412,5	456,1	475,0	513,0	555,2	612,6	630	671	675	704
	<i>předch.r.=100</i>	106,0	110,6	104,1	108,0	108,2	110,3	102,8	106,6	100,6	104,2
Hrubá tvorba kapitálu	<i>mld. Kč</i>	560,2	550,0	618,5	668,6	674,2	696,1	770	832	892	955
	<i>předch.r.=100</i>	102,7	98,2	112,5	108,1	100,8	103,2	110,7	108,0	107,3	107,0
- fixní kapitál	<i>mld. Kč</i>	554,6	550,6	594,9	638,6	643,3	678,0	751	812	868	926
	<i>předch.r.=100</i>	103,8	99,3	108,0	107,3	100,7	105,4	110,8	108,1	106,9	106,8
- změna zásob a ceností	<i>mld. Kč</i>	5,6	-0,6	23,6	30,0	30,9	18,1	19	20	25	29
Saldo zahraničního obchodu	<i>mld. Kč</i>	-22,1	-24,3	-66,3	-58,7	-49,5	-56,2	-11	-1	49	85
- vývoz zboží a služeb	<i>mld. Kč</i>	1080,9	1152,6	1385,9	1539,3	1485,5	1590,5	1962	2204	2478	2748
	<i>předch.r.=100</i>	114,8	106,6	120,2	111,1	96,5	107,1	123,3	112,4	112,4	110,9
- dovoz zboží a služeb	<i>mld. Kč</i>	1103,0	1176,9	1452,2	1598,0	1535,0	1646,6	1973	2205	2429	2663
	<i>předch.r.=100</i>	106,4	106,7	123,4	110,0	96,1	107,3	119,8	111,8	110,2	109,6
Hrubý národní důchod¹⁾	<i>mld. Kč</i>	1927,4	1994,7	2096,9	2231,5	2298,4	2433,5	2600	2764	2928	3115
	<i>předch.r.=100</i>	109,8	103,5	105,1	106,4	103,0	105,9	106,8	106,3	105,9	106,4
Saldo prvotních důchodů²⁾	<i>mld. Kč</i>	-35,1	-46,7	-53,2	-83,8	-116	-117	-157	-183	-224	-265

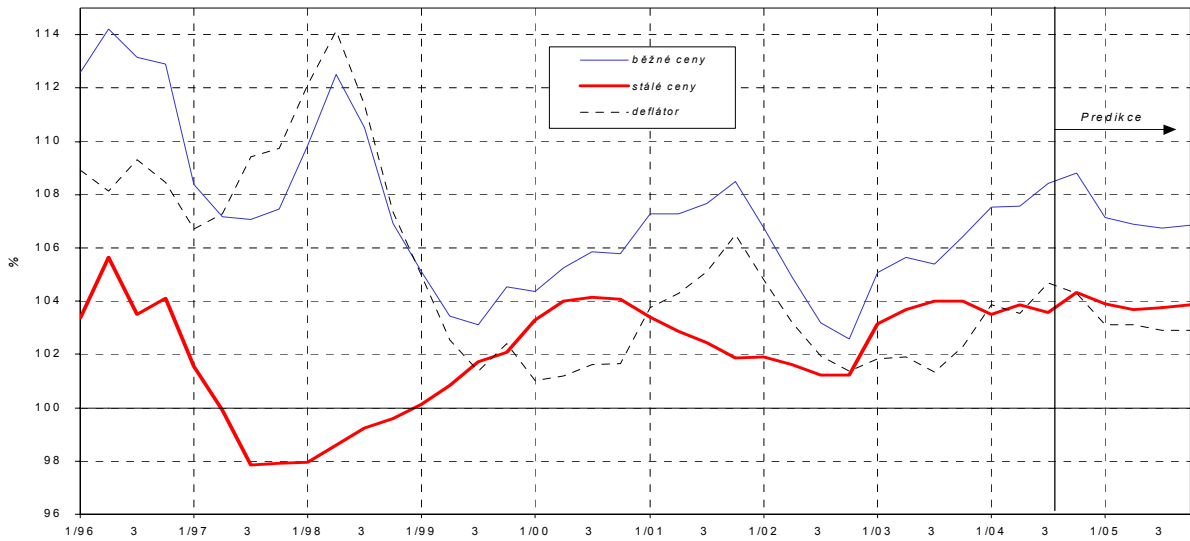
¹⁾ Hrubý národní důchod je součtem HDP a salda čistých prvotních důchodů se zahraničím. Představuje úhrn prvotních příjmových důchodů rezidentů (náhrady zaměstnancům, čisté daně na výrobu a dovoz, důchody z vlastnictví, hrubý provozní přebytek).

²⁾ Saldo čistých prvotních důchodů rezidentů ve vztahu k zahraničí je součtem rozdílu přijatých a vyplacených mezd, čistých daní z výroby a dovozu a důchodů z vlastnictví (úroků, dividend a reinvestovaných zisků z aktiv vlastněných nerezidenty). Věcně odpovídá bilanci výnosů platební bilance.

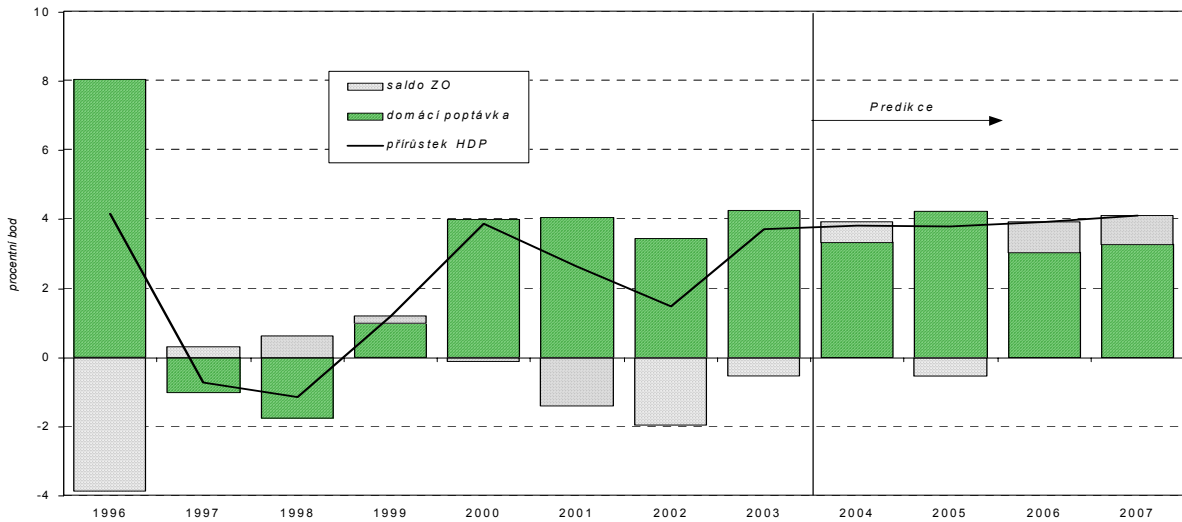
Tabulka 1.4: HDP v běžných cenách – čtvrtletní

		2003				2004			
		Q1	Q2	Q3	Q4	Q1	Q2	Q3	Q4
						<i>Předb.</i>	<i>Předb.</i>	<i>Předb.</i>	<i>Odhad</i>
Hrubý domácí produkt	<i>mld. Kč</i>	601,1	655,8	647,6	646,2	646,3	705,3	702,2	703
	<i>st.obd.p.r.=100</i>	105,1	105,7	105,4	106,4	107,5	107,5	108,4	108,8
Výdaje domácností na spotřebu	<i>mld. Kč</i>	301,3	323,8	334,0	339,0	318,6	340,7	352,1	356
	<i>st.obd.p.r.=100</i>	104,6	105,2	105,4	105,2	105,7	105,2	105,4	105,1
Výdaje vládních inst. na spotř.	<i>mld. Kč</i>	136,5	152,7	144,8	178,6	142,5	155,6	149,1	183
	<i>st.obd.p.r.=100</i>	111,7	111,0	108,0	110,8	104,4	101,9	103,0	102,3
Hrubá tvorba kapitálu	<i>mld. Kč</i>	164,2	188,2	184,2	159,5	182,9	212,4	201,9	173
	<i>st.obd.p.r.=100</i>	101,5	105,1	102,3	104,1	111,4	112,9	109,6	108,5
- fixní kapitál	<i>mld. Kč</i>	150,5	172,0	174,3	181,2	166,0	193,2	193,9	198
	<i>st.obd.p.r.=100</i>	103,6	104,1	106,7	106,8	110,3	112,3	111,3	109,3
- změna zásob a ceností	<i>mld. Kč</i>	13,7	16,2	9,9	-21,7	17,0	19,3	7,9	-25
Saldo zahraničního obchodu	<i>mld. Kč</i>	-1,0	-8,9	-15,3	-30,9	2,3	-3,4	-0,9	-9
- vývoz zboží a služeb	<i>mld. Kč</i>	381,4	394,7	391,7	422,6	428,6	512,1	492,0	529
	<i>st.obd.p.r.=100</i>	102,5	105,1	110,7	110,1	112,4	129,7	125,6	125,1
- dovoz zboží a služeb	<i>mld. Kč</i>	382,4	403,7	407,1	453,5	426,3	515,5	492,9	538
	<i>st.obd.p.r.=100</i>	102,7	106,4	110,0	109,7	111,5	127,7	121,1	118,6

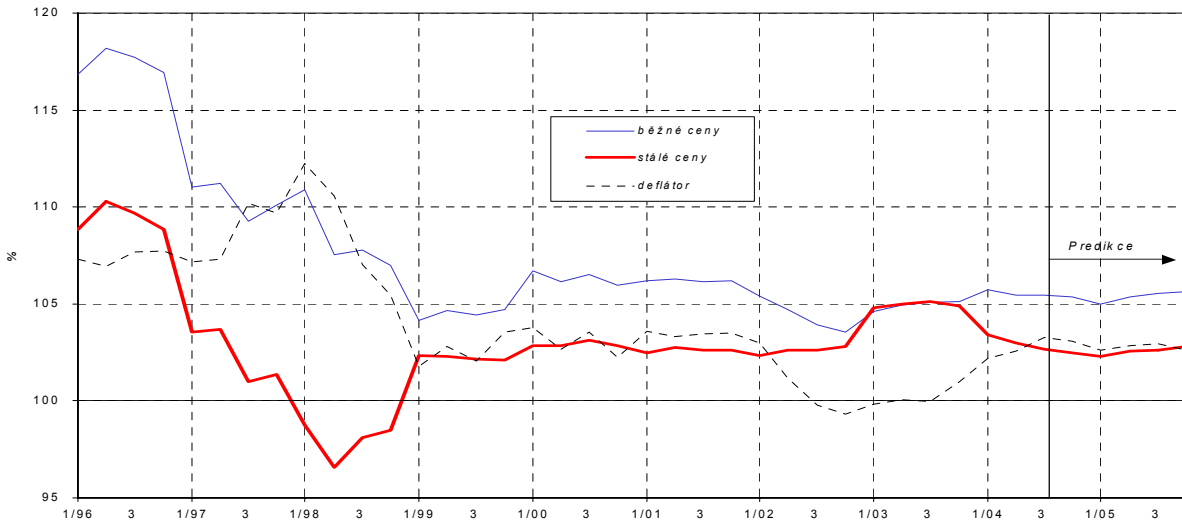
Graf 1.1: **Hrubý domácí produkt**
meziroční tempa růstu, *sopr=100*



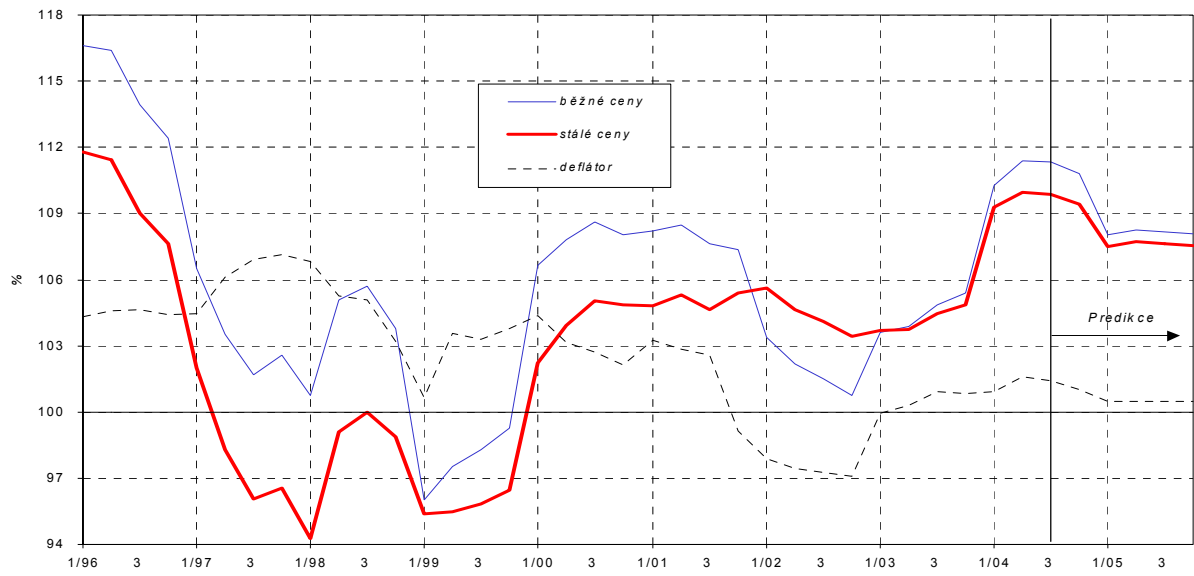
Graf 1.2: **Hrubý domácí produkt – příspěvky k růstu**
ve stálých cenách, rozklad meziročního růstu



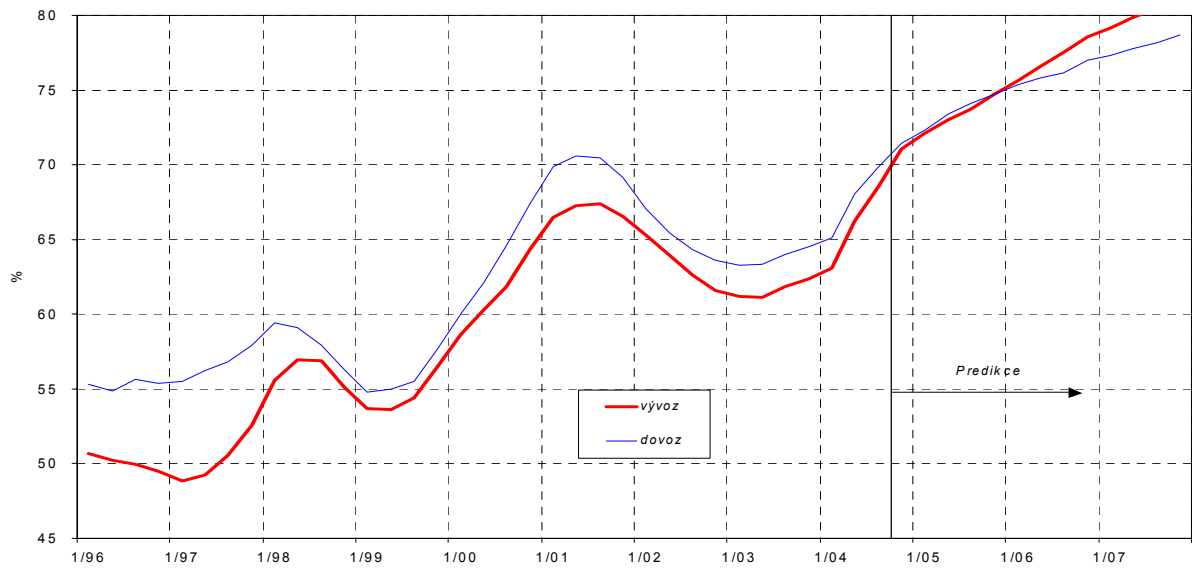
Graf 1.3: **Spotřeba domácností (včetně neziskových institucí)**
meziroční tempa růstu, *sopr=100*



Graf 1.4: Hrubá tvorba fixního kapitálu
meziroční tempa růstu, sopr=100



Graf 1.5: Podíl vývozu a dovozu zboží a služeb na HDP (v b.c.)
z ročních klouzavých úhrnů



2. Ceny zboží a služeb

Tabulka 2.1: Ceny zboží a služeb – roční

		1997	1998	1999	2000	2001	2002	2003	2004	2005	2006
									<i>Odhad</i>	<i>Predikce</i>	<i>Výhled</i>
Spotřebitelské ceny											
průměr roku	<i>průměr 2000=100</i>	85,2	94,2	96,2	100,0	104,7	106,6	106,7	109,7	112,7	115,8
- průměrná míra inflace	<i>růst v %</i>	8,5	10,7	2,1	3,9	4,7	1,8	0,1	2,8	2,8	2,8
konec roku	<i>průměr 2000=100</i>	88,9	94,9	97,3	101,2	105,3	105,9	107,0	110,0	113,0	116,1
- zvýšení cen v průběhu roku	<i>růst v %</i>	10,0	6,8	2,5	4,0	4,1	0,6	1,0	2,8	2,7	2,8
- z toho příspěvek administrativních opatření ¹⁾	<i>proc. body</i>	4,5	5,4	1,4	1,8	2,3	0,7	0,3	1,7	0,9	0,8
HICP ²⁾	<i>průměr 2000=100</i>	86,2	94,5	96,2	100,0	104,5	106,0	105,9	108,7	111,4	114,1
	<i>růst v %</i>	8,0	9,7	1,8	3,9	4,5	1,4	-0,1	2,5	2,5	2,5
Ceny průmyslových výrobců											
průměr roku	<i>průměr 2000=100</i>	90,0	94,4	95,3	100,0	102,8	102,3	101,9	107,7	113,6	116,5
	<i>předch.r.=100</i>	104,9	104,9	101,0	104,9	102,9	99,5	99,7	105,6	105,5	102,5
Deflátoři											
HDP	<i>průměr 1995=100</i>	117,7	130,9	134,5	136,4	143,1	147,1	149,8	155,9	160,6	165,3
	<i>předch.r.=100</i>	108,3	111,2	102,8	101,4	104,9	102,8	101,9	104,1	103,0	102,9
Spotřeba domácností (vč. NZI)	<i>průměr 1995=100</i>	116,7	126,8	130,0	134,0	138,6	139,7	140,0	143,9	147,9	151,9
	<i>předch.r.=100</i>	108,6	108,7	102,6	103,0	103,5	100,7	100,2	102,8	102,8	102,7
Spotřeba vlády	<i>průměr 1995=100</i>	118,8	127,2	133,4	138,7	144,3	149,4	158,2	166,3	171,9	178,1
	<i>předch.r.=100</i>	108,9	107,1	104,9	103,9	104,0	103,5	105,9	105,1	103,4	103,6
Tvorba fixního kapitálu	<i>průměr 1995=100</i>	111,0	116,5	119,9	123,5	125,8	122,5	123,2	124,7	125,3	125,4
	<i>předch.r.=100</i>	106,2	105,0	102,9	103,0	101,9	97,4	100,5	101,2	100,5	100,1
Vývoz zboží a služeb	<i>průměr 1995=100</i>	110,6	115,0	116,3	120,0	119,6	113,0	112,7	115,1	113,1	114,6
	<i>předch.r.=100</i>	105,6	103,9	101,1	103,2	99,6	94,5	99,8	102,1	98,3	101,3
Dovoz zboží a služeb	<i>průměr 1995=100</i>	107,1	105,1	106,8	113,3	110,3	101,0	100,4	101,0	98,1	98,5
	<i>předch.r.=100</i>	105,2	98,1	101,6	106,1	97,4	91,6	99,4	100,6	97,2	100,3
Směnné relace	<i>průměr 1995=100</i>	103,3	109,4	108,8	105,9	108,4	111,8	112,3	114,0	115,3	116,4
	<i>předch.r.=100</i>	100,4	105,9	99,5	97,3	102,3	103,2	100,4	101,6	101,1	101,0

¹⁾ Změna regulovaných maximálních nebo věcně usměrňovaných cen a nepřímých daní.

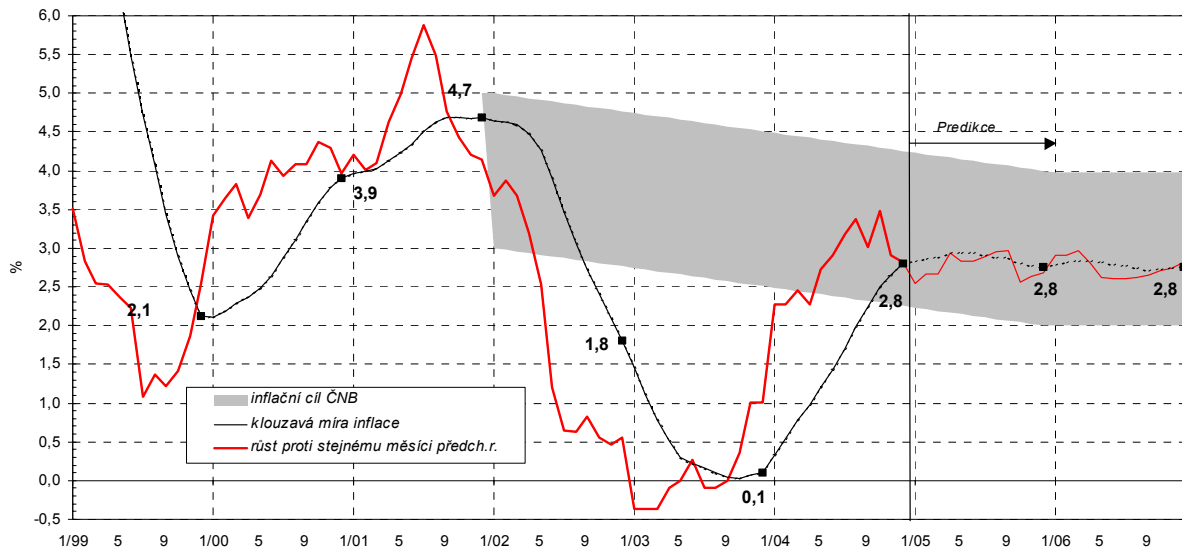
²⁾ HICP – harmonizovaný index spotřebitelských cen. Slouží k posouzení cenové stability podle Maastrichtských kritérií.

Prameny kapitoly 2: ČSÚ, propočty MF ČR.

Tabulka 2.2: Ceny zboží a služeb – čtvrtletní průměr období

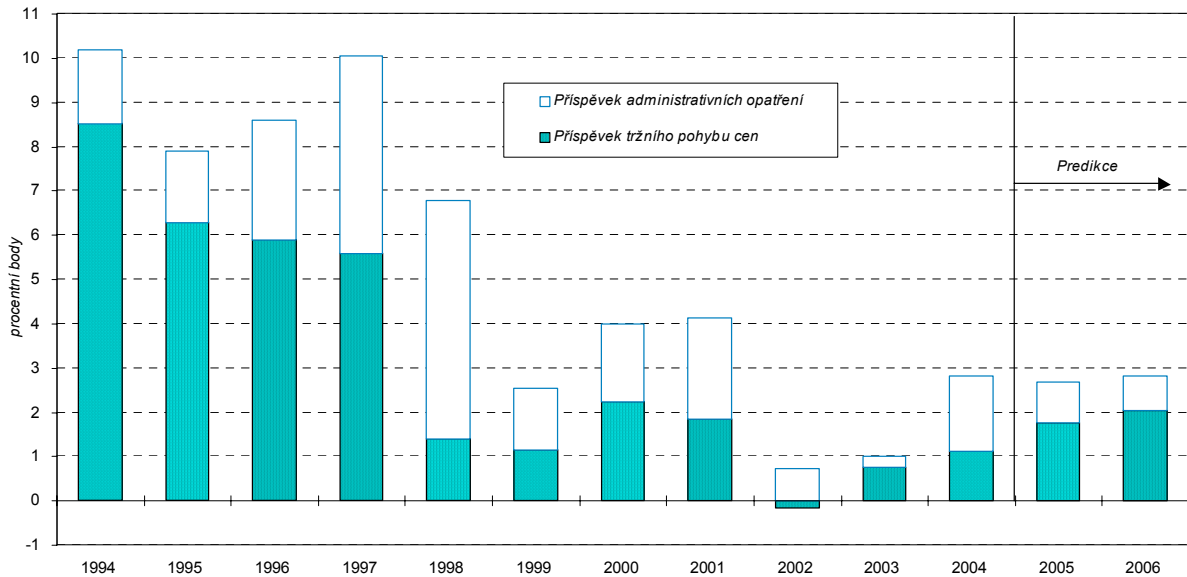
		2003				2004			
		Q1	Q2	Q3	Q4	Q1	Q2	Q3	Q4
									<i>Odhad</i>
Spotřebitelské ceny	<i>průměr 2000=100</i>	106,6	106,8	106,6	106,7	109,1	109,6	110,0	110,0
	<i>st.obd.p.r.=100</i>	99,6	100,1	99,9	100,8	102,3	102,6	103,2	103,1
HICP	<i>průměr 2000=100</i>	105,9	106,1	105,9	106,0	108,0	108,7	109,1	108,9
	<i>st.obd.p.r.=100</i>	99,4	99,7	99,8	100,8	102,0	102,5	103,0	102,8
Ceny průmyslových výrobců	<i>průměr 2000=100</i>	102,3	101,6	101,4	102,5	104,1	106,6	109,3	110,7
	<i>st.obd.p.r.=100</i>	99,4	99,3	99,7	100,4	101,8	104,9	107,8	108,0
Deflátoři HDP	<i>průměr 1995=100</i>	147,7	150,4	148,7	152,2	153,4	155,7	155,7	158,7
	<i>st.obd.p.r.=100</i>	101,8	101,9	101,3	102,3	103,9	103,5	104,7	104,3

Graf 2.1: Spotřebitelské ceny

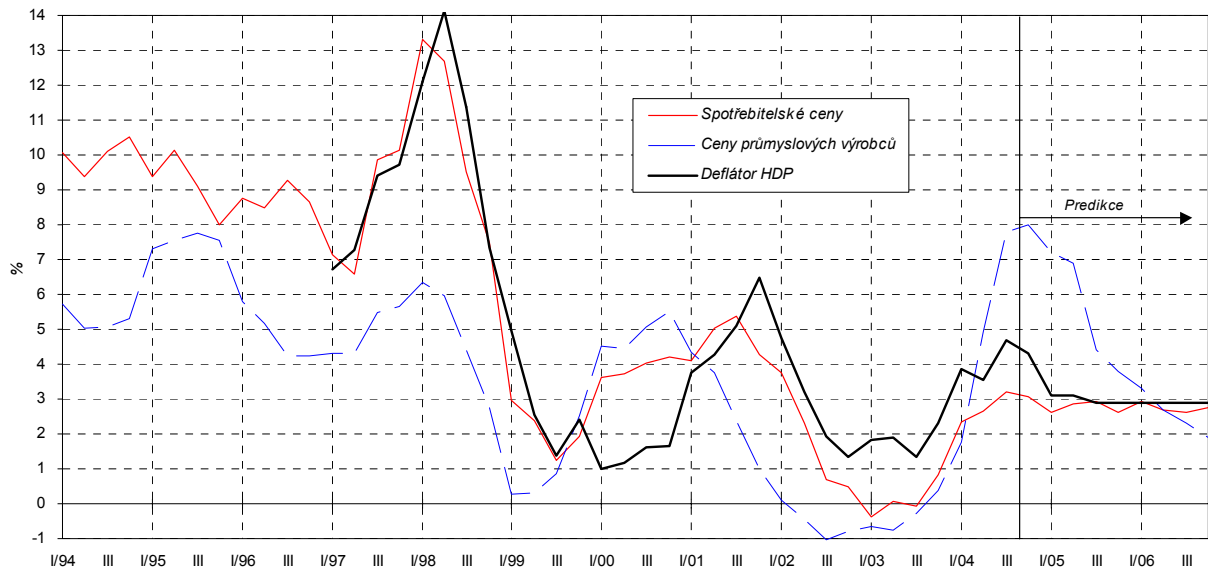


Graf 2.2: Spotřebitelské ceny

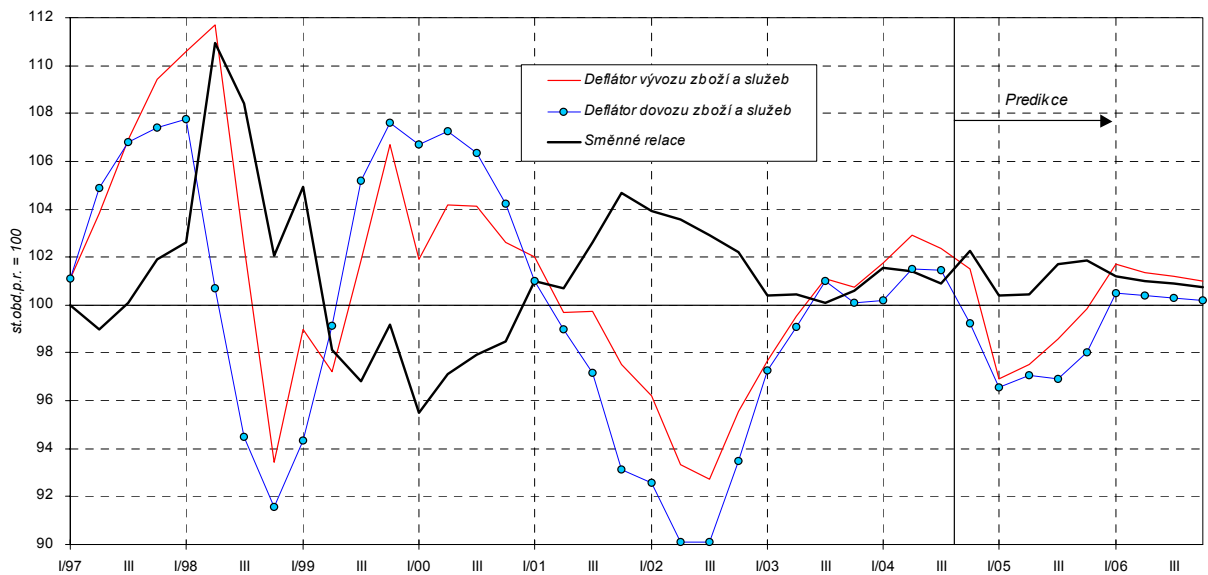
rozklad zvýšení spotřebitelských cen v průběhu roku (prosinec proti prosinci předchozího roku)



Graf 2.3: Cenové okruhy
meziroční růsty cen



Graf 2.4: Směnné relace



3. Trh práce a domácnosti

Tabulka 3.1: Zaměstnanost a nezaměstnanost – roční

		1997	1998	1999	2000	2001	2002	2003	2004	2005	2006
									Odhad	Predikce	Výhled
Výběrové šetření pracovních sil - ČSÚ:											
Zaměstnanost ¹⁾	průměr v tis. osob	4937	4866	4764	4732	4750
	průměr v tis. osob	4728	4765	4733	4701	4691	4694
	předch. r. = 100	99,3	98,6	97,9	99,3	100,4	(100,8)	99,3	99,3	99,8	100,1
- zaměstnanci ²⁾	průměr v tis. osob	4329	4203	4079	4023	4033
	průměr v tis. osob	4014	4002	3922	3906	3903	3903
	předch. r. = 100	99,1	97,1	97,1	98,6	100,2	(99,7)	98,0	99,6	99,9	100,0
- podnikatelé ³⁾	průměr v tis. osob	607	663	685	708	718
	průměr v tis. osob	714	763	811	795	789	791
	předch. r. = 100	100,8	109,2	103,3	103,4	100,8	(106,8)	106,4	97,9	99,2	100,3
Makroekon. produktivita práce ⁴⁾	předch. r. = 100	100,0	100,3	103,4	104,6	102,2	(100,7)	104,4	104,5	104,0	103,9
Nezaměstnanost	průměr v tis. osob	248	336	454	455	421
	průměr v tis. osob	418	374	399	424	419	404
Míra nezaměstnanosti	průměr v %	4,8	6,5	8,7	8,8	8,1	7,3	7,8	8,3	8,2	7,9
Pracovní síla	průměr v tis. osob	5185	5201	5218	5186	5171
	průměr v tis. osob	5146	5139	5132	5125	5110	5098
	předch. r. = 100	100,2	100,3	100,3	99,4	99,7	(99,9)	99,9	99,9	99,7	99,8
Počet obyvatel ve věku 15 - 64 let	průměr v tis. osob	7091	7114	7139	7166	7192
	průměr v tis. osob	7165	7183	7214	7255	7290	7313
	předch. r. = 100	100,3	100,3	100,4	100,4	100,4	100,3	100,4	100,6	100,5	100,3
Míra zaměstnanosti ⁵⁾	průměr v %	69,6	68,4	66,7	66,0	66,0	66,3	65,6	64,8	64,4	64,2
Míra participace ⁶⁾	průměr v %	73,1	73,1	73,1	72,4	71,8	71,5	71,1	70,6	70,1	69,7
Registrovaná nezaměstnanost - MPSV:											
Počet nezaměstnaných	průměr v tis. osob	219,5	311,7	443,2	470,0	443,8	477,5	521,6	537,4	529	514
	koncem r. v tis. osob	268,9	386,9	487,6	457,4	461,9	514,4	542,4	541,7	530	513
Míra nezaměstnanosti	průměr v %	4,29	6,04	8,54	9,02	8,54	9,16	9,90	10,24	10,1	9,9
	koncem r. v %	5,23	7,48	9,37	8,78	8,90	9,81	10,31	10,33	10,2	9,9

U ukazatelů Výběrového šetření pracovních sil je vždy v prvním řádku uvedena časová řada nezahrnující výsledky Sčítání lidu 2001, ve druhém řádku je řada po převážení na výsledky Sčítání. V těchto řádcích navíc nejsou data za rok 2001 srovnatelná s následujícími roky vlivem harmonizace dotazníku se standardem Eurostatu.

¹⁾ Zaměstnaní s jediným nebo hlavním zaměstnáním podle Výběrového šetření pracovních sil (VŠPS).

²⁾ Včetně členů produkčních družstev.

³⁾ Včetně pomáhajících rodinných příslušníků.

⁴⁾ Hrubý domácí produkt ve stálých cenách připadající na 1 zaměstnaného.

⁵⁾ Podíl zaměstnaných na populaci ve věkové skupině 15-64 let.

⁶⁾ Podíl pracovní síly na populaci ve věkové skupině 15-64 let.

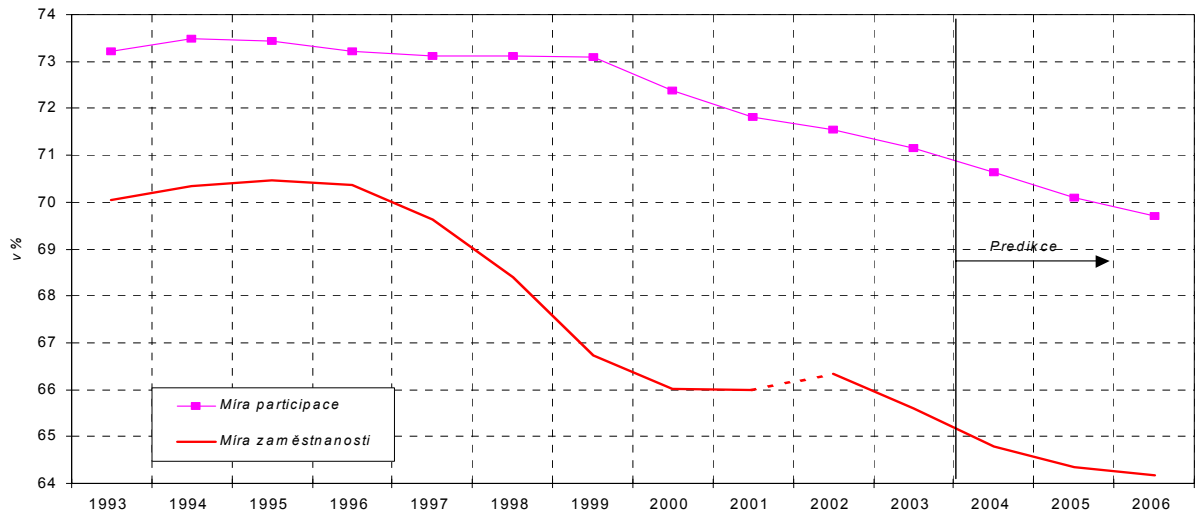
Prameny kapitoly 3: ČSÚ, MPSV ČR, propočty MF ČR.

Tabulka 3.2: Zaměstnanost a nezaměstnanost – čtvrtletní

		2003				2004			
		Q1	Q2	Q3	Q4	Q1	Q2	Q3	Q4
Výběrové šetření pracovních sil - ČSÚ:									
Zaměstnanost	průměr v tis. osob	4740	4740	4728	4725	4676	4701	4717	4710
	st. obd. p. r. = 100	100,5	99,4	98,9	98,6	98,7	99,2	99,8	99,7
- zaměstnanci	průměr v tis. osob	3934	3921	3922	3910	3870	3907	3927	3921
	st. obd. p. r. = 100	98,5	97,6	97,9	97,9	98,4	99,6	100,1	100,3
- podnikatelé	průměr v tis. osob	806	819	805	815	806	793	791	789
	st. obd. p. r. = 100	111,4	108,9	103,8	102,0	99,9	96,9	98,1	96,7
Nezaměstnanost	průměr v tis. osob	388	385	409	415	444	419	420	414
Míra nezaměstnanosti	průměr v %	7,6	7,5	8,0	8,1	8,7	8,2	8,2	8,1
Pracovní síla	průměr v tis. osob	5128	5125	5137	5139	5120	5120	5138	5123
	st. obd. p. r. = 100	100,3	100,0	99,7	99,5	99,8	99,9	100,0	99,7
Registrovaná nezaměstnanost - MPSV:									
Počet nezaměstnaných	průměr v tis. osob	532,8	506,9	520,2	526,4	563,8	531,4	530,7	523,8
Míra nezaměstnanosti	průměr v %	10,11	9,62	9,88	10,00	10,73	10,13	10,12	9,99

Graf 3.1: Míra participace a míra zaměstnanosti

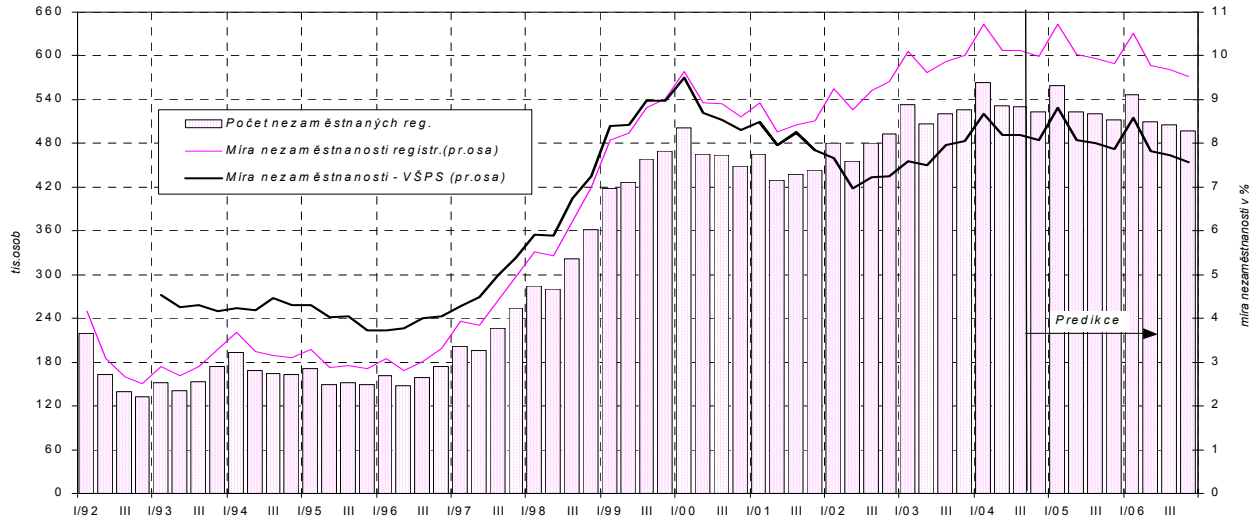
podíl pracovní síly a zaměstnanosti na počtu obyvatel ve věkové skupině 15-64 let



Časová řada míry zaměstnanosti mezi roky 2001 a 2002 není metodicky konzistentní. Blíže viz pozn. u tab. 3.1.

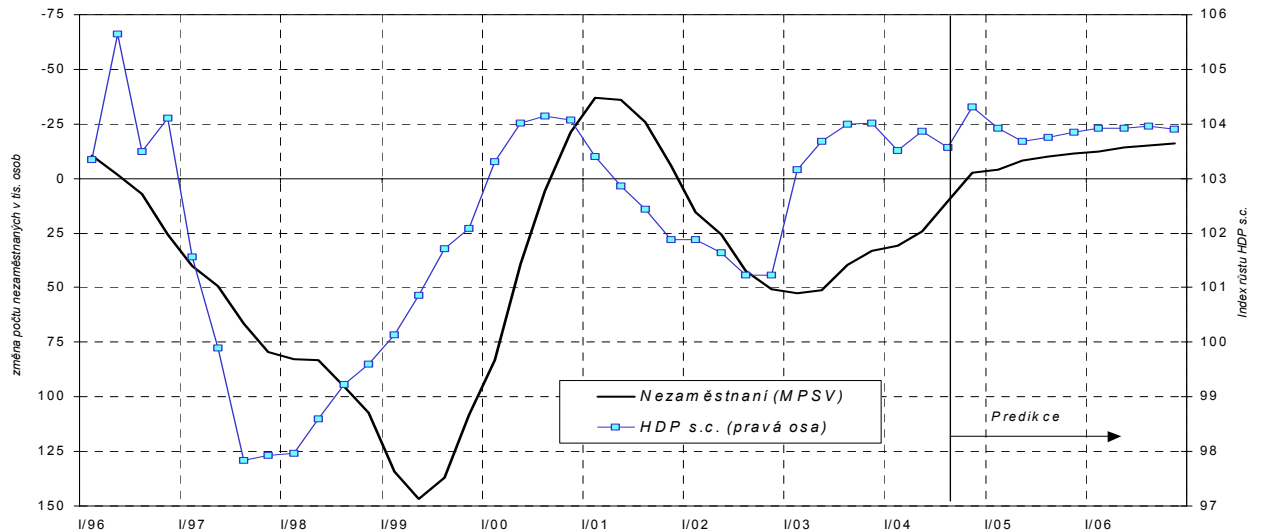
Graf 3.2: Nezaměstnanost

čtvrtletní průměry



Graf 3.3: Ekonomický výkon a nezaměstnanost

meziroční přírůstky HDP ve stálých cenách a registrované nezaměstnanosti



Tabulka 3.3: **Zdroje a užití důchodů v sektoru domácností – roční**
metodika národních účtů

		1997	1998	1999	2000	2001	2002	2003	2004	2005	2006
									<i>Odhad</i>	<i>Predikce</i>	<i>Výhled</i>
Běžné příjmy	<i>m ld. Kč</i>	1505,1	1587,9	1646,2	1727,9	1826,3	1944,0	2036,8	2130	2250	2379
	<i>předch.r.=100</i>	111,8	105,5	103,7	105,0	105,7	106,4	104,8	104,6	105,6	105,7
Náhrady zaměstnancům	<i>m ld. Kč</i>	806,2	850,0	881,1	914,3	976,5	1059,0	1120,5	1178	1252	1332
	<i>předch.r.=100</i>	109,8	105,4	103,7	103,8	106,8	108,5	105,8	105,1	106,3	106,3
- Mzdy a platy (včetně naturálních)	<i>m ld. Kč</i>	620,5	652,1	675,2	693,0	740,8	803,9	849,1	890	946	1005
	<i>předch.r.=100</i>	109,7	105,1	103,5	102,6	106,9	108,5	105,6	104,8	106,3	106,3
- Sociální příspěvky zaměstnavatelů	<i>m ld. Kč</i>	185,7	197,9	205,9	221,3	235,6	255,1	271,4	288	307	326
	<i>předch.r.=100</i>	110,2	106,6	104,0	107,5	106,5	108,3	106,4	106,2	106,5	106,4
Hrubý smíšený důchod ¹⁾	<i>m ld. Kč</i>	313,1	332,6	342,8	367,5	398,0	407,4	426,3	447	470	494
	<i>předch.r.=100</i>	111,3	106,2	103,0	107,2	108,3	102,4	104,6	105,0	105,0	105,2
Přijaté důchody z vlastnictví ²⁾	<i>m ld. Kč</i>	98,7	110,6	93,7	83,0	83,6	82,9	76,4	83	85	88
	<i>předch.r.=100</i>	123,8	112,1	84,8	88,5	100,8	99,1	92,1	108,6	103,0	103,5
Sociální dávky	<i>m ld. Kč</i>	212,5	232,2	252,7	276,8	289,7	312,9	323,9	336	354	374
	<i>předch.r.=100</i>	113,9	109,3	108,8	109,6	104,6	108,0	103,5	103,7	105,5	105,4
Ostatní přijaté běžné transfery ³⁾	<i>m ld. Kč</i>	74,7	62,4	75,9	86,3	78,5	81,7	89,8	86	88	91
	<i>předch.r.=100</i>	116,0	83,6	121,6	113,7	91,0	104,1	109,9	95,7	102,5	103,0
Běžné výdaje	<i>m ld. Kč</i>	445,2	466,9	486,1	520,8	555,4	601,9	648,9	688	732	778
	<i>předch.r.=100</i>	110,0	104,9	104,1	107,2	106,6	108,4	107,8	106,0	106,4	106,3
Placené důchody z vlastnictví ⁴⁾	<i>m ld. Kč</i>	27,5	24,8	21,9	20,6	21,0	24,2	25,6	31	35	38
	<i>předch.r.=100</i>	110,7	90,4	88,1	94,3	101,7	115,1	106,0	121,9	112,0	110,0
Běžné daně z důchodu a jmění ⁵⁾	<i>m ld. Kč</i>	87,4	94,2	93,5	100,1	106,0	114,7	126,3	135	144	153
	<i>předch.r.=100</i>	108,8	107,8	99,2	107,1	105,9	108,2	110,2	107,0	106,5	106,4
Sociální příspěvky ⁶⁾	<i>m ld. Kč</i>	273,0	291,5	302,5	327,2	349,3	380,2	405,1	433	461	490
	<i>předch.r.=100</i>	109,7	106,8	103,8	108,2	106,8	108,9	106,6	106,8	106,5	106,4
Ostatní placené běžné transfery ⁷⁾	<i>m ld. Kč</i>	57,3	56,3	68,2	72,9	79,1	82,8	91,8	89	92	96
	<i>předch.r.=100</i>	113,1	98,2	121,2	106,9	108,5	104,7	110,8	96,6	104,0	104,0
Disponibilní důchod	<i>m ld. Kč</i>	1059,9	1121,0	1160,1	1207,1	1270,8	1342,1	1387,9	1442	1518	1601
	<i>předch.r.=100</i>	112,6	105,8	103,5	104,1	105,3	105,6	103,4	103,9	105,3	105,4
Výdaje na konečnou spotřebu	<i>m ld. Kč</i>	932,8	998,3	1046,3	1108,8	1179,4	1220,6	1283,1	1351	1427	1516
	<i>předch.r.=100</i>	110,1	107,0	104,8	106,0	106,4	103,5	105,1	105,3	105,6	106,2
Změny čistého podílu v penzijních fondech ⁸⁾	<i>m ld. Kč</i>	9,3	7,6	6,1	7,6	9,4	11,5	13,3	14	15	17
Hrubé úspory	<i>m ld. Kč</i>	136,4	130,3	119,8	105,8	100,8	132,9	118,0	105	107	102
Kapitálové transfery (příjem (-) / výdaj (+))	<i>m ld. Kč</i>	-28,3	-14,9	-19,3	-26,3	-22,9	-38,0	-19,1	-21	-11	-9
Hrubá tvorba kapitálu	<i>m ld. Kč</i>	97,8	94,2	116,4	113,0	117,0	122,8	100,6	107	115	122
	<i>předch.r.=100</i>	106,2	96,3	123,5	97,1	103,5	105,0	82,0	106,0	108,0	106,0
Změna finančních aktiv a pasív	<i>m ld. Kč</i>	62,0	50,1	22,8	19,1	6,7	48,1	36,5	19	3	-11

¹⁾ Smíšený důchod drobných podnikatelů, který je souhrnem důchodu z podnikání (zisku) a důchodu z jejich pracovní činnosti pro vlastní podnik.

²⁾ Přijaté úroky, dividendy, důchody z půdy, čerpání podnikatelského důchodu, důchodu z rozděleného zisku apod.

³⁾ Náhrady z neživotního pojištění, soukromé mezinárodní transfery, výhry v sázkách a loteriích, státní příspěvky na stavební spoření apod.

⁴⁾ Placené úroky.

⁵⁾ Daň z příjmu, daň z převodu nemovitostí, místní poplatky a používání dálnic.

⁶⁾ Příspěvky na sociální a zdravotní pojištění, penzijní připojištění a zákonné úrazové pojištění placené zaměstnavatelem i zaměstnancem a tzv. imputované příspěvky (nenávratné sociální výpomoci poskytnuté zaměstnavatelem).

⁷⁾ Čisté pojistné na neživotní pojištění, soukromé mezinárodní transfery, pokuty ve správním a blokovém řízení, sázky apod.

⁸⁾ Rozdíl mezi přijatým pojistným a vyplacenými důchody.

Tabulka 3.4: **Důchody domácností** - analytické ukazatele

		1997	1998	1999	2000	2001	2002	2003	2004	2005	2006
									Odhad	Predikce	Výhled
Míra hrubých úspor domácností ¹⁾	%	12,9	11,6	10,3	8,8	7,9	9,9	8,5	7,3	7,0	6,3
Objem mezd a platů reálný ²⁾	m ld. Kč 2000	728,7	692,0	701,6	693,0	707,7	754,4	795,9	811	839	868
	předch.r.=100	101,1	95,0	101,4	98,8	102,1	106,6	105,5	101,9	103,4	103,5
Objem sociálních dávek reálný ²⁾	m ld. Kč 2000	249,5	246,4	262,6	276,9	276,7	293,6	303,6	306	315	323
	předch.r.=100	105,0	98,8	106,6	105,4	99,9	106,1	103,4	100,9	102,7	102,6
Disponibilní důchod reálný ²⁾	m ld. Kč 2000	1244,8	1189,6	1205,5	1207,2	1214,0	1259,3	1300,9	1315	1347	1382
	předch.r.=100	103,8	95,6	101,3	100,1	100,6	103,7	103,3	101,1	102,4	102,6
Makroekonomická průměrná mzda (plat): ³⁾	- nominální	110,7	108,3	106,7	104,1	106,6	108,8	107,8	105,2	106,4	106,3
	- reálná ²⁾	102,1	97,8	104,5	100,2	101,9	106,9	107,7	102,3	103,5	103,5
Průměrná měsíční mzda ⁴⁾	Kč	10 802	11 801	12 797	13 614	14 793	15 857	16 917	17 985	19 137	20 343
	předch.r.=100	109,9	109,2	108,4	106,4	108,7	107,2	106,7	106,3	106,4	106,3
Úplné jednotkové náklady práce ⁵⁾	předch.r.=100	110,6	106,7	102,4	99,9	104,1	106,9	102,0	101,2	102,4	102,3
Podíl náhrad zaměstnancům na HDP	%	45,2	43,3	43,2	42,5	42,2	43,9	43,9	42,7	42,5	42,2
Podíl sociálních dávek na HDP	%	11,9	11,8	12,4	12,9	12,5	13,0	12,7	12,2	12,0	11,9

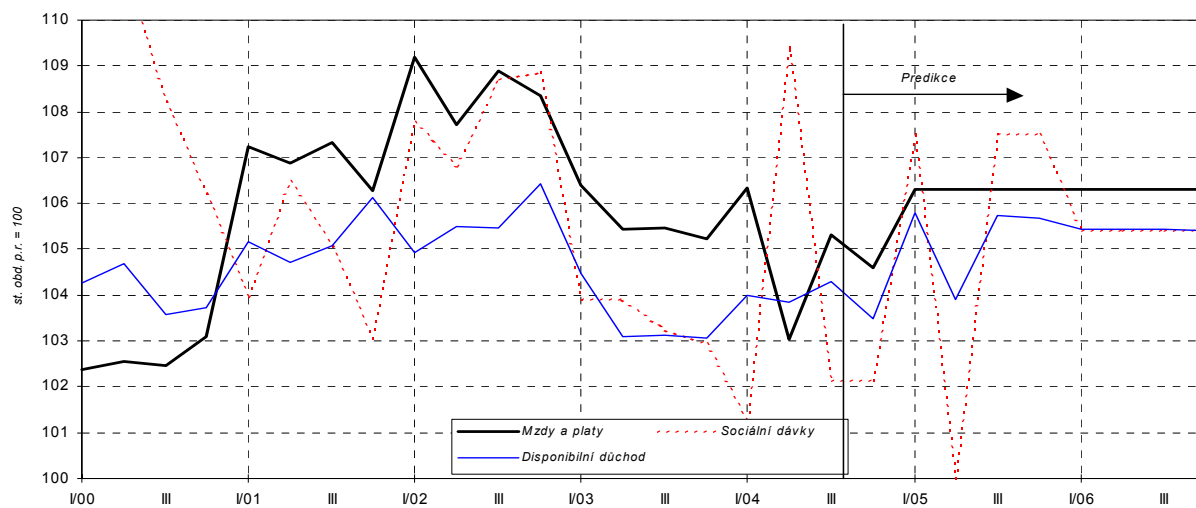
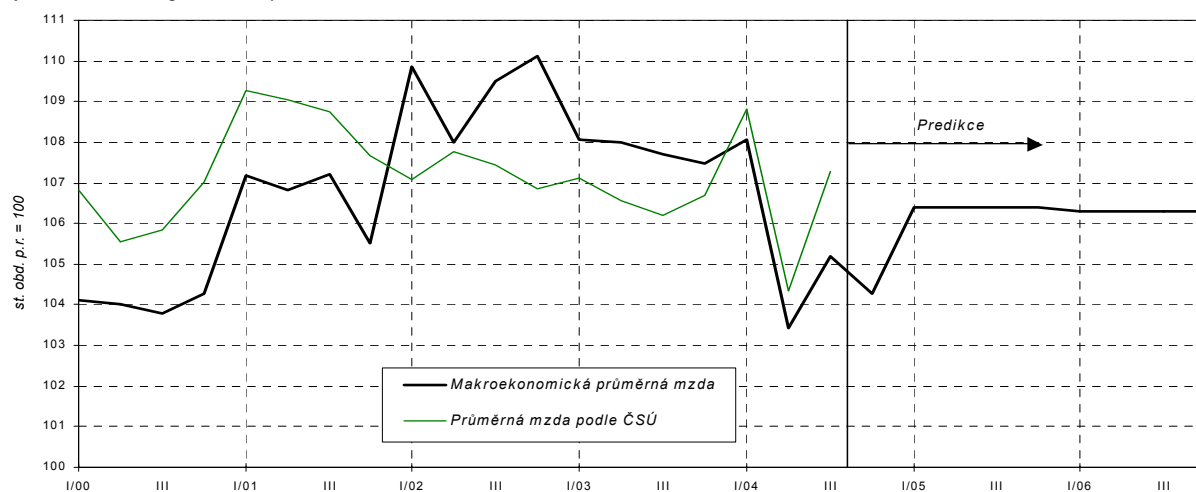
¹⁾ Podíl hrubých úspor na disponibilním důchodu domácností.

²⁾ Deflováno indexem spotřebitelských cen.

³⁾ Podíl objemu mezd a počtu zaměstnanců (tj. pracovníků pobírajících mzdu a členů produkčních družstev) podle metodiky VŠPS, tj. včetně zaměstnanců malých podniků nezapočítaných do analogického ukazatele průměrné měsíční mzdy.

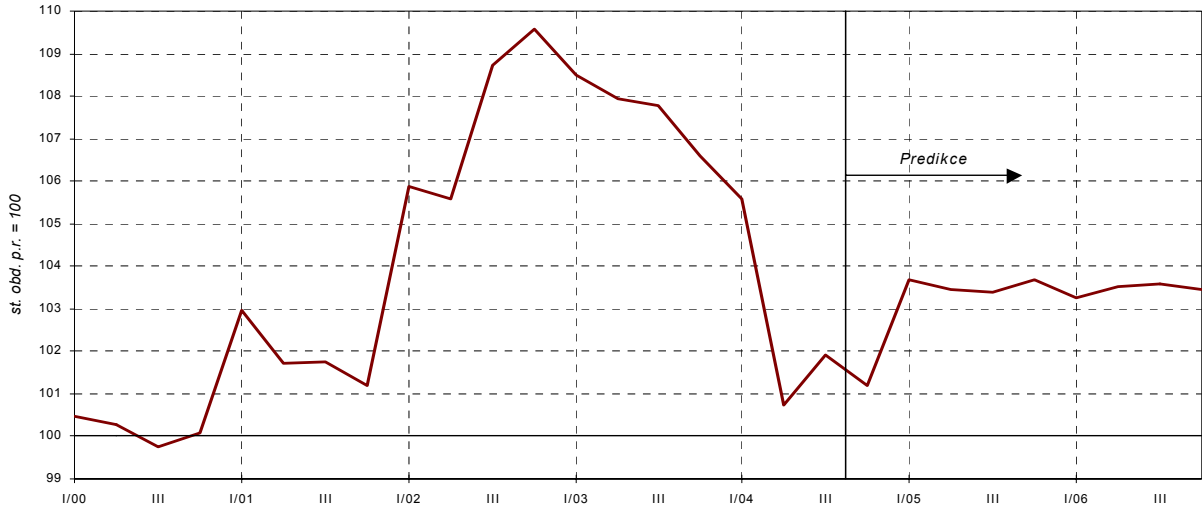
⁴⁾ Zahnuje pouze subjekty podnikatelské sféry s 20 a více zaměstnanci a všechny organizace nepodnikatelské sféry.

⁵⁾ Objem nominálních náhrad zaměstnancům na jednotku HDP ve stálých cenách.

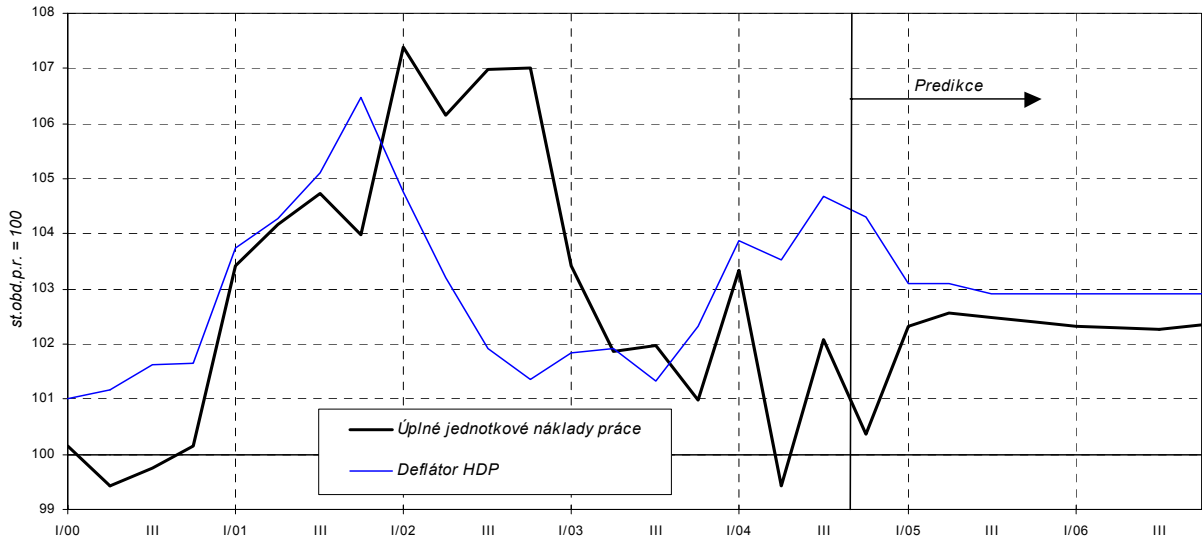
Graf 3.4: **Nominální příjmy domácností** - objemGraf 3.5: **Průměrná mzda nominální**
deflováno indexem spotřebitelských cen

Makroekonomická průměrná mzda je podíl objemu mezd ze systému národních účtů a počtu zaměstnanců (tj. pracovníků pobírajících mzdu a členů produkčních družstev) podle metodiky VŠPS, tj. včetně zaměstnanců malých podniků nezahrnutých do ukazatele ČSÚ.

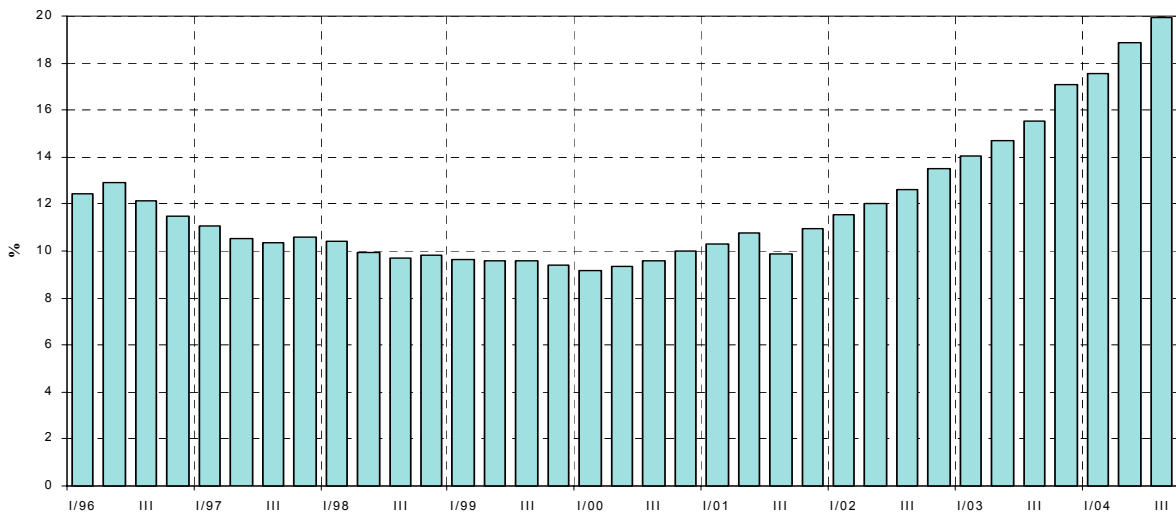
Graf 3.6: Průměrná makroekonomická mzda reálná



Graf 3.7: Úplné jednotkové náklady práce
nominální náhrady zaměstnancům na jednotku HDP ve stálých cenách



Graf 3.8: Podíl bankovních úvěrů domácnostem na disponibilním důchodu
z ročních klouzavých úhrňů



4. Vztahy k zahraničí

Tabulka 4.1: Směnné kurzy – roční

	1997	1998	1999	2000	2001	2002	2003	2004	2005	2006
								<i>Odhad</i>	<i>Predikce</i>	<i>Výhled</i>
Devizové kurzy nominální:										
CZK / EUR ¹⁾	35,80	36,16	36,88	35,61	34,08	30,81	31,84	31,90	30,5	30,3
<i>index zhodnocení předch.r.=100</i>	95,0	99,0	98,1	103,6	104,5	110,6	96,8	99,8	104,5	100,7
CZK / USD	31,71	32,27	34,60	38,59	38,04	32,74	28,23	25,70	22,6	22,4
<i>index zhodnocení předch.r.=100</i>	85,6	98,3	93,3	89,7	101,5	116,2	116,0	109,8	113,7	100,7
Nom. efektivní směnný kurz	94,3	95,7	98,6	100,0	104,4	116,5	116,0	117	124	125
<i>index zhodnocení předch.r.=100</i>	94,8	101,5	103,0	101,4	104,4	111,6	99,5	100,7	106,0	100,7
Devizové kurzy reálné: ²⁾										
Vůči Německu	87,1	95,6	95,0	100,0	108,2	121,1	118,1	121	130	133
<i>index zhodnocení předch.r.=100</i>	106,3	109,7	99,4	105,3	108,2	112,0	97,5	102,9	106,8	102,7
CZK / USD	110,1	119,0	112,4	100,0	103,9	122,1	141,6	159	183	186
<i>index zhodnocení předch.r.=100</i>	91,1	108,1	94,5	89,0	103,9	117,5	116,0	112,1	115,2	101,9

¹⁾ Do roku 1998 směnný kurz CZK/ECU.

²⁾ Index popisuje meziroční zhodnocení CZK proti příslušné měně.

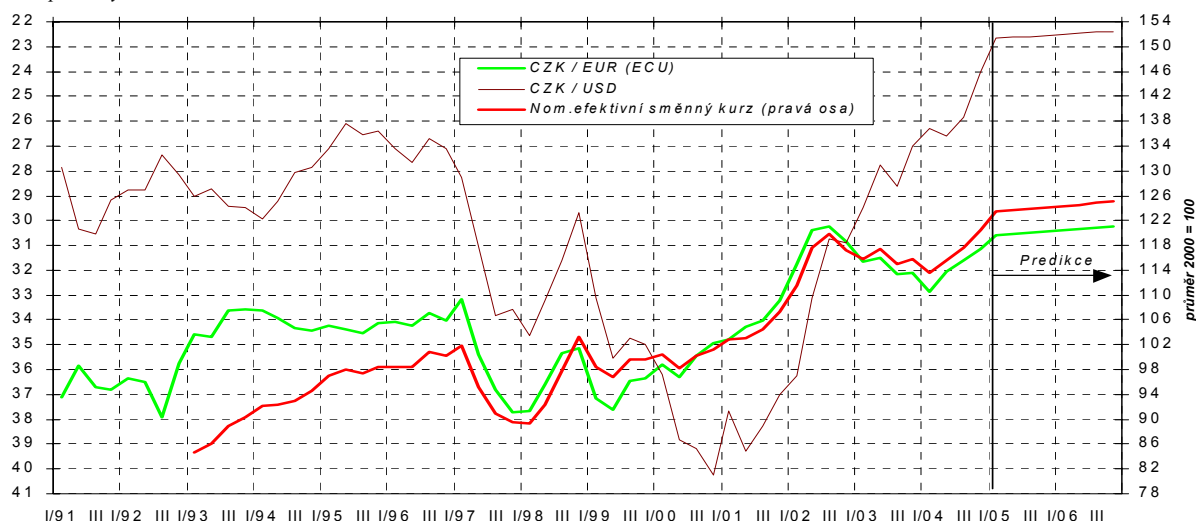
Prameny kapitoly 4: ČNB, ČSÚ, propočty MF ČR.

Tabulka 4.2: Směnné kurzy – čtvrtletní

	2003				2004			
	Q1	Q2	Q3	Q4	Q1	Q2	Q3	Q4
								<i>Odhad</i>
Devizové kurzy (nominální):								
CZK / EUR	31,63	31,48	32,17	32,09	32,86	32,04	31,59	31,13
<i>index zhodnocení st.obd.p.r.=100</i>	100,4	96,6	94,0	96,2	96,3	98,2	101,8	103,1
CZK / USD	29,48	27,74	28,61	27,01	26,30	26,59	25,86	24,03
<i>index zhodnocení st.obd.p.r.=100</i>	122,9	119,4	107,5	114,3	112,1	104,3	110,6	112,4
Nominální efektivní směnný kurz	115,8	117,4	114,9	115,8	113,5	115,6	117,5	121
<i>index zhodnocení st.obd.p.r.=100</i>	103,8	99,8	95,9	98,9	98,1	98,4	102,2	104,0
Devizové kurzy (reálné):								
vůči Německu	117,6	120,2	115,9	118,6	116,4	120,7	122,5	127
<i>index zhodnocení st.obd.p.r.=100</i>	101,3	97,4	94,1	97,2	99,0	100,4	105,7	106,7
CZK / USD	134,4	145,0	138,6	149,6	153,9	153,2	157,0	172
<i>index zhodnocení st.obd.p.r.=100</i>	122,7	119,5	106,9	115,0	114,5	105,7	113,3	114,7

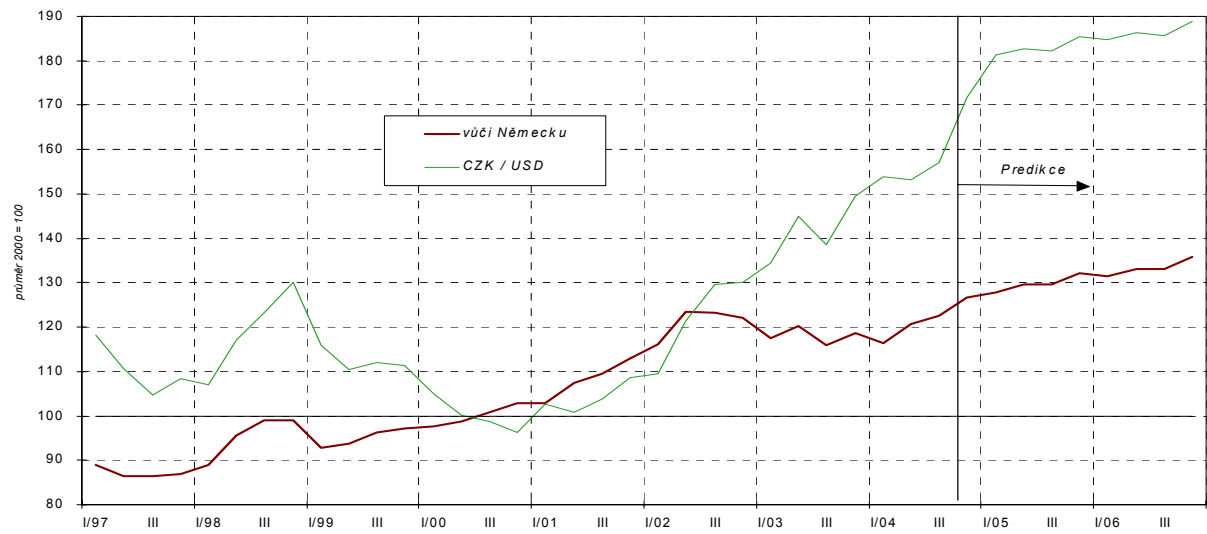
Graf 4.1: Nominální směnné kurzy

čtvrtletní průměry

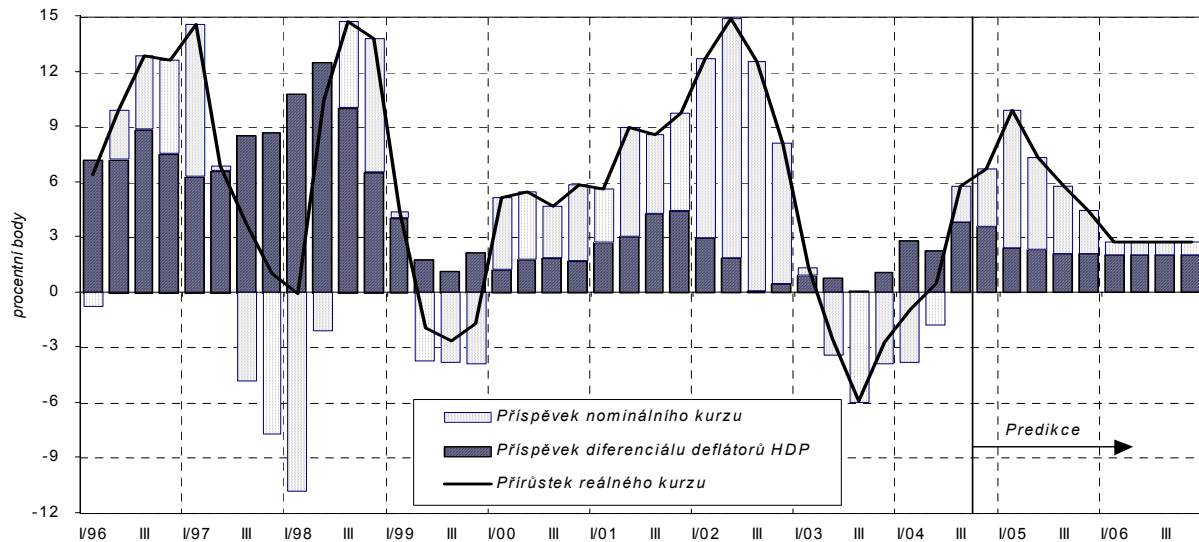


Graf 4.2: **Reálné směnné kurzy**

čtvrtletní průměry, deflováno deflátory HDP, růst indexů indikuje reálné zhodnocení

Graf 4.3: **Reálný směnný kurz vůči Německu**

rozklad meziročního přírůstku na příspěvek nominálního kurzu a cenového diferenciálu deflátorů HDP, růst indikuje reálné zhodnocení



Tabulka 4.3: Platební bilance – roční

		1997	1998	1999	2000	2001	2002	2003	2004	2005	2006
									Odhad	Predikce	Výhled
Vývoz zboží	<i>m ld. Kč</i>	709,3	834,2	908,8	1121,1	1269,6	1254,4	1371,8	1715	1943	2204
	<i>předch.r.=100</i>	119,1	117,6	108,9	123,4	113,2	98,8	109,4	125,0	113,3	113,4
Dovoz zboží	<i>m ld. Kč</i>	864,5	918,2	974,6	1241,9	1386,3	1325,7	1441,2	1742	1962	2178
	<i>předch.r.=100</i>	115,2	106,2	106,1	127,4	111,6	95,6	108,7	120,9	112,7	111,0
Obchodní bilance	<i>m ld. Kč</i>	-155,2	-84,0	-65,8	-120,8	-116,7	-71,3	-69,4	-27	-20	26
z toho:											
- minerální paliva (SITC 3)	<i>m ld. Kč</i>	-47,4	-33,2	-38,8	-85,7	-87,6	-64,3	-68,4	-74	-79	-71
- ostatní	<i>m ld. Kč</i>	-107,9	-50,8	-27,0	-35,1	-29,1	-7,0	-1,0	47	59	97
Vývoz služeb	<i>m ld. Kč</i>	227,2	246,7	243,9	264,8	269,7	231,1	219,2	247	262	275
	<i>předch.r.=100</i>	102,3	108,6	98,8	108,6	101,8	85,7	94,8	112,7	106,0	105,0
Dovoz služeb	<i>m ld. Kč</i>	171,3	184,8	202,3	210,2	211,7	209,3	205,9	231	242	251
	<i>předch.r.=100</i>	100,8	107,9	109,5	103,9	100,7	98,9	98,4	112,1	105,0	103,5
Bilance služeb	<i>m ld. Kč</i>	55,9	61,9	41,5	54,6	58,0	21,9	13,2	16	20	24
Výnosy - příjmy	<i>m ld. Kč</i>	44,7	55,0	64,3	75,4	84,9	66,8	74,4	77	81	85
	<i>předch.r.=100</i>	140,7	123,1	116,8	117,3	112,5	78,7	111,4	104,1	105,0	105,0
Výnosy - náklady	<i>m ld. Kč</i>	69,8	90,1	111,0	128,4	168,4	182,4	191,1	234	265	310
	<i>předch.r.=100</i>	135,9	129,1	123,1	115,7	131,2	108,3	104,7	122,6	113,0	117,0
Bilance výnosů	<i>m ld. Kč</i>	-25,1	-35,1	-46,7	-53,0	-83,5	-115,6	-116,6	-157	-183	-224
Bilance převodů	<i>m ld. Kč</i>	11,3	16,7	20,4	14,4	17,8	28,7	15,6	7	10	12
Běžný účet	<i>m ld. Kč</i>	-113,0	-40,5	-50,6	-104,9	-124,5	-136,4	-157,2	-161	-173	-162
Běžný účet	<i>m ld. USD</i>	-3,56	-1,25	-1,46	-2,72	-3,27	-4,17	-5,57	-6,3	-7,7	-7,2
Finanční účet	<i>m ld. USD</i>	1,08	2,92	3,08	3,84	4,54	10,63	5,80	6,3	7,9	7,4
- přímé zahraniční investice	<i>m ld. USD</i>	1,28	3,59	6,23	4,94	5,48	8,28	2,35	.	.	.
- portfoliové investice	<i>m ld. USD</i>	1,09	1,07	-1,40	-1,77	0,92	-1,43	-1,34	.	.	.
- ostatní investice ¹⁾	<i>m ld. USD</i>	-1,28	-1,74	-1,76	0,66	-1,85	3,78	4,79	.	.	.
Změna devizových rezerv	<i>m ld. USD</i>	-1,77	1,94	1,65	0,82	1,77	6,63	0,46	0,3	0,2	0,2
Devizové rezervy ČNB	<i>n ld. USD k. r.</i>	9,8	12,6	12,8	13,1	14,5	23,7	27,0	28,4	29	29
Zahraněční zadluženost ²⁾	<i>n ld. USD k. r.</i>	21,6	24,3	22,9	21,6	22,4	27,0	34,9	39	41	41
Obchodní bilance / HDP	%	-8,7	-4,3	-3,2	-5,6	-5,0	-3,0	-2,7	-1,0	-0,7	0,8
Běžný účet / HDP	%	-6,3	-2,1	-2,5	-4,9	-5,4	-5,6	-6,2	-5,8	-5,9	-5,1
Finanční účet / HDP	%	1,9	4,8	5,2	6,9	7,5	14,4	6,4	5,8	6,0	5,3
Zahr.zadluženost / HDP ³⁾	%	41,9	37,0	40,3	38,0	35,0	33,7	35,1	34	31	30

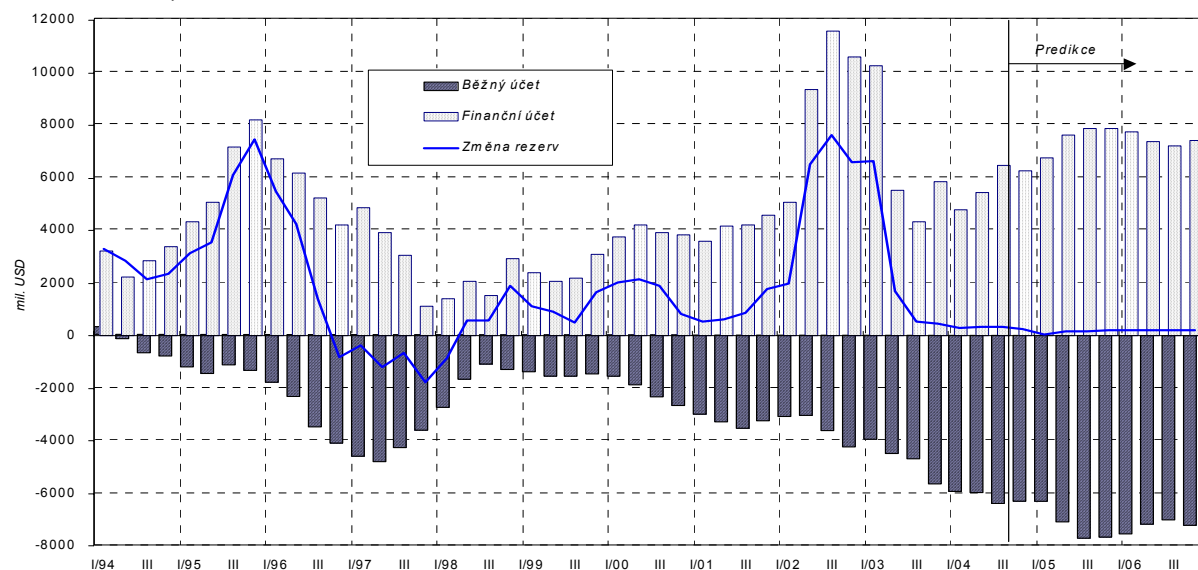
¹⁾ Od roku 2000 včetně finančních derivátů.

²⁾ Zahraněční zadluženost je sumou devizových a korunových pasiv bankovní soustavy (vč. ČNB), podnikové sféry a vlády vůči nerezidentům.

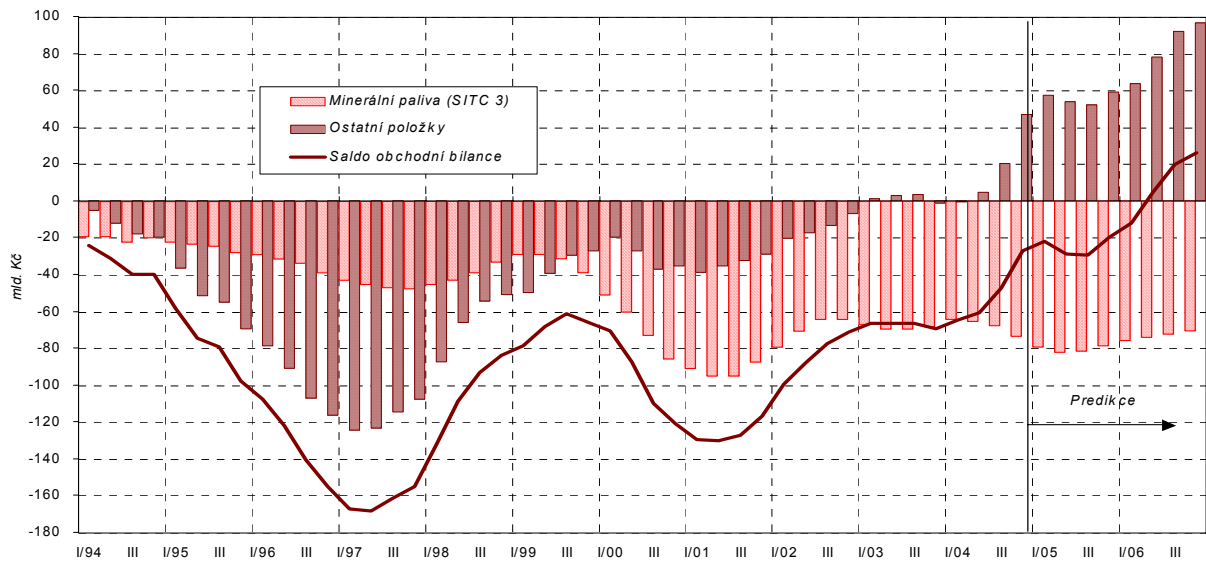
³⁾ Podíl zahraniční zadluženosti v Kč koncem roku na HDP v Kč vytvořeném v průběhu roku.

Graf 4.4: Platební bilance

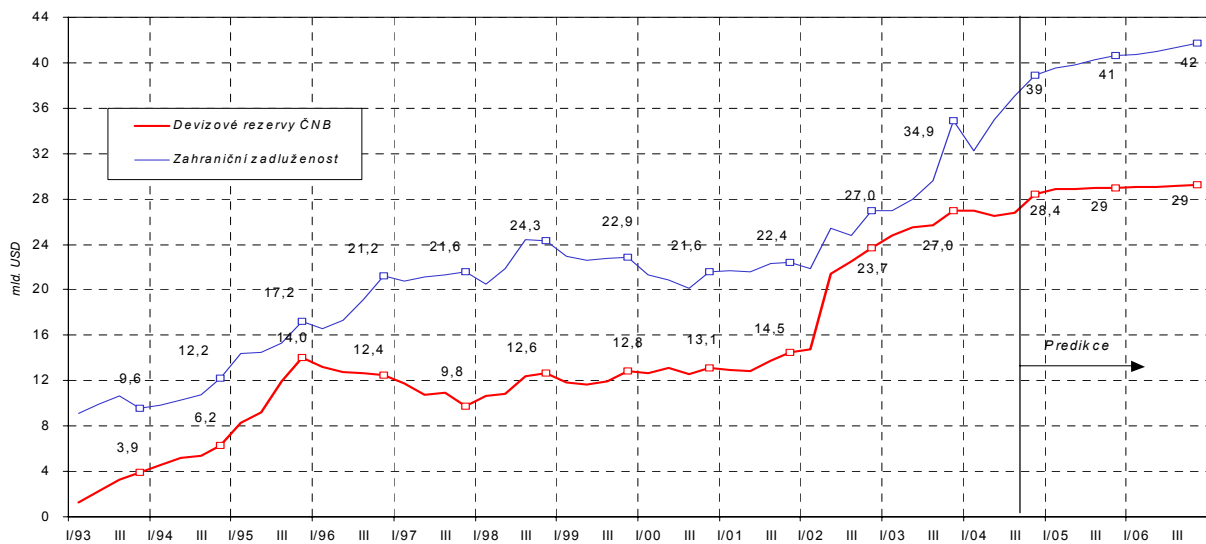
roční klouzavé úhrny v USD



Graf 4.6: Saldo obchodní bilance
roční klouzavé úhrny v běžných Kč



Graf 4.7: Devizové rezervy ČNB a zahraniční zadluženost
stav koncem čtvrtletí



Tabulka 4.5: Rozklad vývozu zboží – roční

		1997	1998	1999	2000	2001	2002	2003	2004	2005	2006
									<i>Odhad</i>	<i>Predikce</i>	<i>Výhled</i>
Exportní trhy ¹⁾	<i>průměr 2000=100</i>	77,9	85,7	90,4	100,0	102,4	103,0	108,6	117	127	137
	<i>předch.r.=100</i>	111,8	110,0	105,4	110,7	102,4	100,6	105,4	108,0	108,0	108,2
Exportní výkonnost ²⁾	<i>průměr 2000=100</i>	86,1	89,5	92,5	100,0	111,7	117,7	122,6	139	149	154
	<i>předch.r.=100</i>	101,3	104,0	103,4	108,1	111,7	105,4	104,2	113,1	107,1	103,4
Export ve stálých cenách	<i>průměr 2000=100</i>	67,1	76,7	83,6	100,0	114,4	121,3	133,2	163	188	211
	<i>předch.r.=100</i>	113,3	114,4	109,0	119,6	114,4	106,0	109,8	122,2	115,7	111,9
Směnný kurz ³⁾	<i>průměr 2000=100</i>	106,3	104,8	101,4	100,0	95,8	85,9	86,2	86	81	80
	<i>předch.r.=100</i>	105,7	98,6	96,8	98,6	95,8	89,6	100,4	99,4	94,3	99,3
Dosahované ceny na zahr.trzích ⁴⁾	<i>průměr 2000=100</i>	88,5	92,5	95,6	100,0	103,3	107,5	106,6	110	114	116
	<i>předch.r.=100</i>	99,2	104,5	103,3	104,6	103,3	104,0	99,1	103,0	103,8	102,1
Deflátor exportu	<i>průměr 2000=100</i>	94,1	97,0	97,0	100,0	99,0	92,3	91,9	94	92	93
	<i>předch.r.=100</i>	104,8	103,1	100,0	103,1	99,0	93,2	99,6	102,3	97,9	101,4
Export v běžných cenách	<i>průměr 2000=100</i>	63,3	74,4	81,1	100,0	113,2	111,9	122,3	153	173	197
	<i>předch.r.=100</i>	119,1	117,6	108,9	123,4	113,2	98,8	109,3	125,0	113,3	113,4

¹⁾ Index vyjadřující vážený průměr dovozů zboží sedmi nejvýznamnějších obchodních partnerů ČR, jimiž jsou od roku 1998 stabilně Německo, Slovensko, Rakousko, Británie, Polsko, Francie a Itálie.

²⁾ Index vyjadřující změnu podílu ČR na exportních trzích. Tento ukazatel vystihuje konkurenceschopnost českých výrobců na zahraničních trzích.

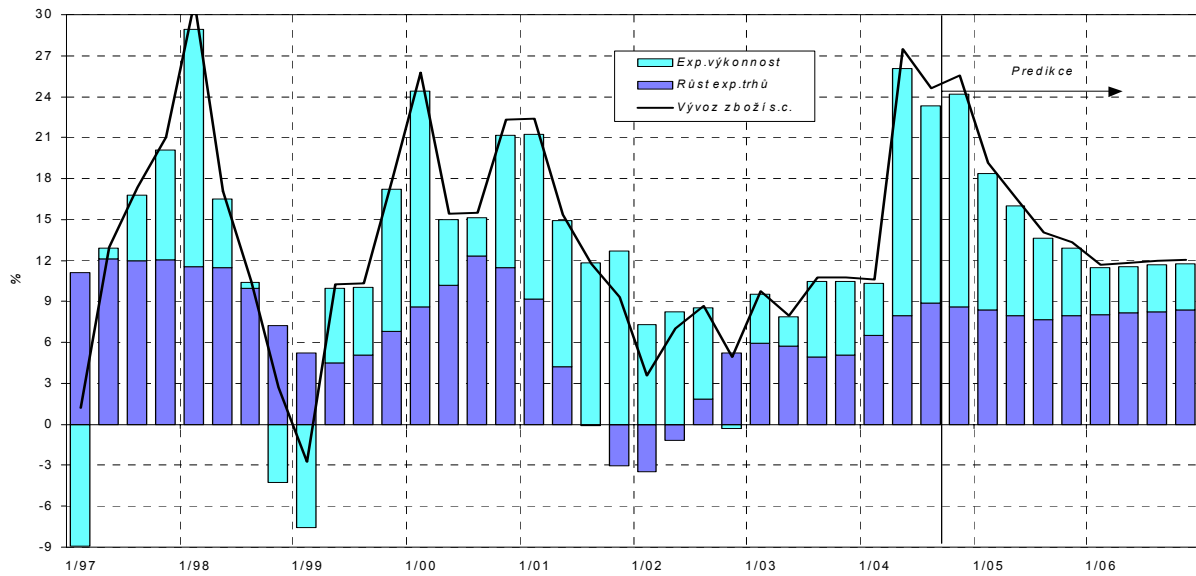
³⁾ Převrácená hodnota nominálního efektivního směnného kurzu z tabulky 4.1.

⁴⁾ Index vyjadřující změnu dosahovaných cen na exportních trzích.

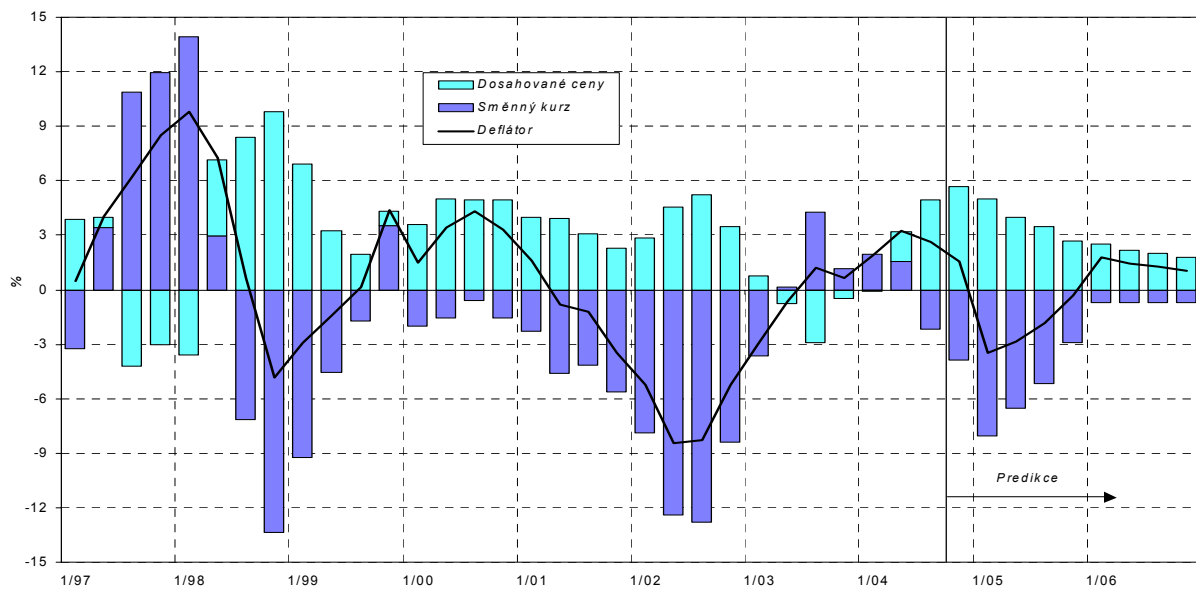
Tabulka 4.6: Rozklad vývozu zboží – čtvrtletní

		2003				2004			
		Q1	Q2	Q3	Q4	Q1	Q2	Q3	Q4
								<i>Odhad</i>	<i>Odhad</i>
Exportní trhy	<i>průměr 2000=100</i>	106,6	107,6	109,0	111,2	113,6	116,1	119	121
	<i>st.obd.p.r.=100</i>	106,0	105,7	104,9	105,1	106,5	108,0	108,9	108,6
Exportní výkonnost	<i>průměr 2000=100</i>	121,3	123,3	118,1	127,7	126,0	145,6	135	148
	<i>st.obd.p.r.=100</i>	103,6	102,1	105,5	105,4	103,8	118,1	114,4	115,6
Export ve stálých cenách	<i>průměr 2000=100</i>	129,3	132,6	128,8	141,9	143,0	169,1	161	178
	<i>st.obd.p.r.=100</i>	109,7	108,0	110,7	110,8	110,6	127,5	124,6	125,5
Směnný kurz	<i>průměr 2000=100</i>	86,4	85,2	87,0	86,3	88,1	86,5	85	83
	<i>st.obd.p.r.=100</i>	96,4	100,2	104,3	101,1	102,0	101,6	97,8	96,1
Dosahované ceny na zahr. trzích	<i>průměr 2000=100</i>	106,5	107,5	105,9	106,3	106,4	109,2	111	112
	<i>st.obd.p.r.=100</i>	100,8	99,2	97,1	99,5	99,9	101,6	104,9	105,7
Deflátor exportu	<i>průměr 2000=100</i>	92,0	91,5	92,1	91,8	93,8	94,5	95	93
	<i>st.obd.p.r.=100</i>	97,1	99,4	101,2	100,6	101,9	103,2	102,6	101,6
Export v běžných cenách	<i>průměr 2000=100</i>	119,0	121,4	118,6	130,3	134,1	159,8	152	166
	<i>st.obd.p.r.=100</i>	106,6	107,3	112,0	111,5	112,7	131,6	127,9	127,5

Graf 4.8: Vývoz zboží ve stálých cenách
rozklad meziročního růstu



Graf 4.9: Deflátor vývozu zboží
rozklad meziročního růstu



5. Úspory a investice

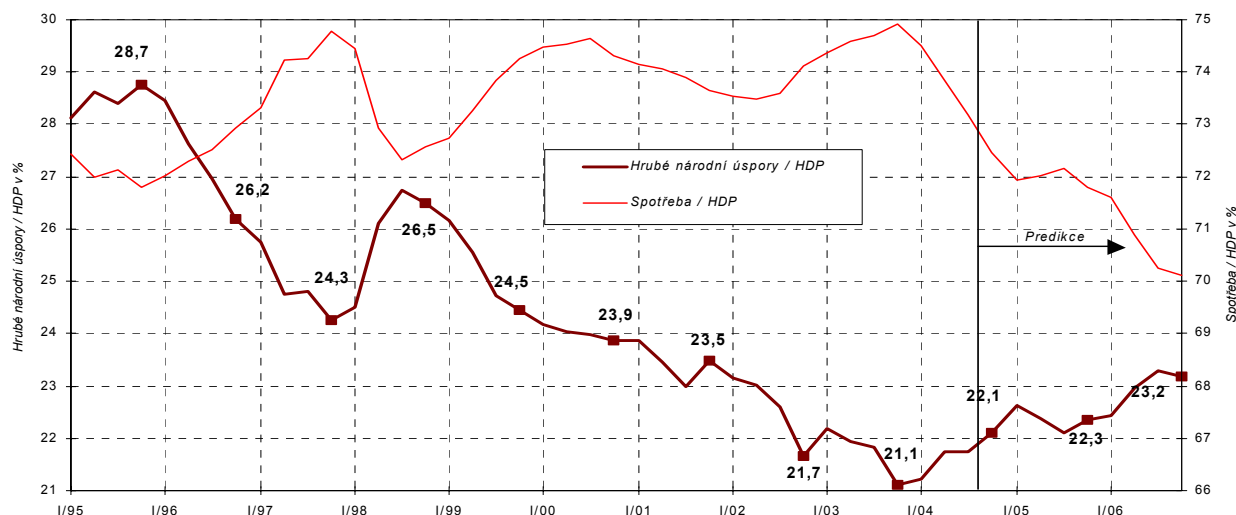
Tabulka 5.1: Úspory a investice – roční

		1997	1998	1999	2000	2001	2002	2003	2004	2005	2006
									<i>Odhad</i>	<i>Predikce</i>	<i>Výhled</i>
Hrubé investice = = hrubá tvorba kapitálu	<i>mld. Kč</i> <i>předch.r.=100</i>	545,4 99,5	560,2 102,7	550,0 98,2	618,5 112,5	668,6 108,1	674,2 100,8	696,1 103,2	770 110,7	832 108,0	892 107,3
- fixní kapitál	<i>mld. Kč</i> <i>předch.r.=100</i>	534,4 102,6	554,6 103,8	550,6 99,3	594,9 108,0	638,6 107,3	643,3 100,7	678,0 105,4	751 110,8	812 108,1	868 106,9
- změna zásob a rezerv	<i>mld. Kč</i>	11,0	5,6	-0,6	23,6	30,0	30,9	18,1	19	20	25
Podíl tvorby fixního kapitálu na HDP	%	29,9	28,3	27,0	27,7	27,6	26,6	26,6	27,2	27,5	27,5
Hrubé úspory - zahraniční úspory = = deficit běžného účtu plat.bilance	<i>mld. Kč</i> <i>mld. Kč</i>	545,4 113,0	560,2 40,5	550,0 50,6	618,5 104,9	668,6 124,5	674,2 136,4	696,1 157,2	770 161	832 173	892 162
- metodologická diference ¹⁾	<i>mld. Kč</i>	-0,6	0,0	0,0	0,1	0,3	14,8	0,6	0	0	0
- hrubé národní úspory	<i>mld. Kč</i> <i>předch.r.=100</i>	433,0 99,5	519,7 120,0	499,4 96,1	513,5 102,8	543,9 105,9	523,0 96,2	538,3 102,9	610 113,3	659 108,0	730 110,9
Hrubé vládní úspory	<i>mld. Kč</i>	82,0	82,6	64,4	47,1	58,6	47,2	55,5	77	64	88
Hrubé úspory domácností	<i>mld. Kč</i>	136,4	130,3	119,8	105,8	100,8	132,9	118,0	105	107	102
Hrubé úspory nefinančních podniků a finančních institucí	<i>mld. Kč</i>	214,5	306,8	315,1	360,6	384,5	342,9	364,8	428	488	541
Podíl hrubých národních úspor na HDP	%	24,3	26,5	24,5	23,9	23,5	21,7	21,1	22,1	22,3	23,2

¹⁾ Diference mezi saldem běžných transakcí se zahraničím v pojetí národních účtů a běžným účtem v pojetí statistiky platební bilance.
Prameny kapitoly 5: ČSÚ, propočty MF ČR.

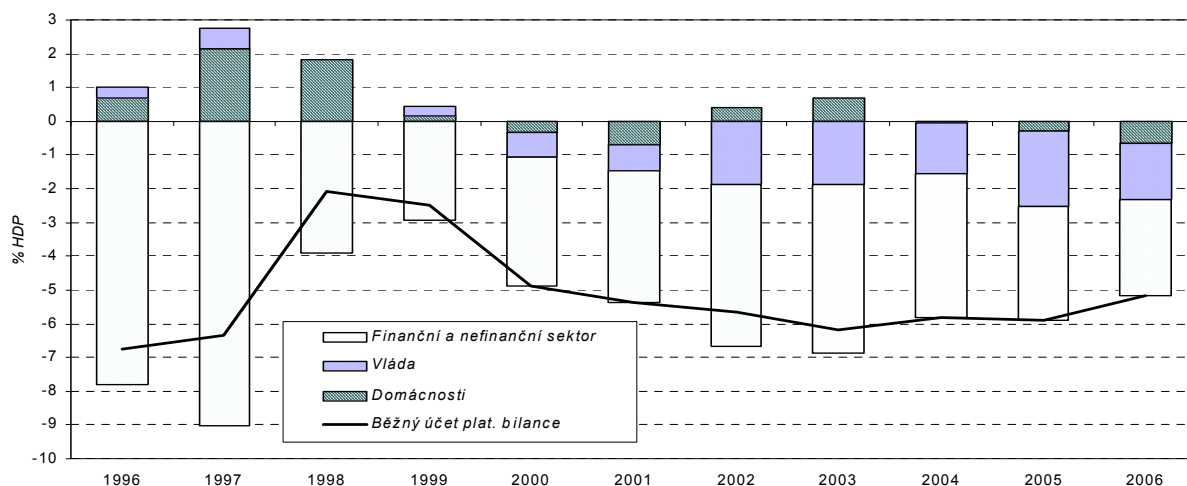
Graf 5.1: Podíly hrubých národních úspor a spotřeby na HDP

z ročních klouzavých úhrňů



Graf 5.2: Finanční bilance sektorů

rozdíl úspor a investic v jednotlivých sektorech



6. Demografie

Tabulka 6.1: Demografie
v tis. osob koncem roku

	1998	1999	2000	2001	2002	2003	2004	2005	2006	2007
							<i>Odhad</i>	<i>Predikce</i>	<i>Výhled</i>	<i>Výhled</i>
Počet obyvatel	10 290	10 278	10 232	10 206	10 203	10 211	10 225	10 236	10 247	10 257
<i>predch. r. = 100</i>	99,9	99,9	99,6	99,7	100,0	100,1	100,1	100,1	100,1	100,1
Věkové skupiny:										
(0 - 19)	2 485	2 407	2 348	2 296	2 255	2 219	2 176	2 139	2 105	2 073
<i>predch. r. = 100</i>	96,8	96,9	97,5	97,8	98,2	98,4	98,1	98,3	98,4	98,5
(20 - 59)	5 941	5 998	6 003	6 005	6 016	6 022	6 039	6 053	6 035	6 012
<i>predch. r. = 100</i>	101,1	101,0	100,1	100,0	100,2	100,1	100,3	100,2	99,7	99,6
(60 a více)	1 864	1 873	1 882	1 905	1 932	1 971	2 010	2 044	2 106	2 172
<i>predch. r. = 100</i>	100,3	100,5	100,5	101,2	101,4	102,0	102,0	101,7	103,0	103,1
Starobní důchodci	1 859	1 891	1 919	1 935	1 921	1 933	1 944	1 957	1 972	1 987
<i>predch. r. = 100</i>	102,5	101,7	101,5	100,8	99,3	100,6	100,6	100,6	100,8	100,8
Míry závislosti: - %										
Demografická ¹⁾	31,4	31,2	31,3	31,7	32,1	32,7	33,3	33,8	34,9	36,1
Podle platné legislativy ²⁾	33,4	32,7	32,3	31,9	31,7	31,5	31,3	31,1	31,1	31,1
Efektivní míra závislosti ³⁾	38,3	39,7	40,4	40,8	40,1	40,9	41,3	41,6	41,9	42,2
Sřediční délka života (roky)										
Muži	71,1	71,4	71,7	72,1	72,1	72,2	72,4	72,5	72,6	72,8
Ženy	78,1	78,1	78,4	78,4	78,5	78,7	78,8	78,9	79,0	79,2

Údaje se týkají obyvatel, kteří mají na území ČR trvalé bydliště, a to bez ohledu na jejich státní občanství.

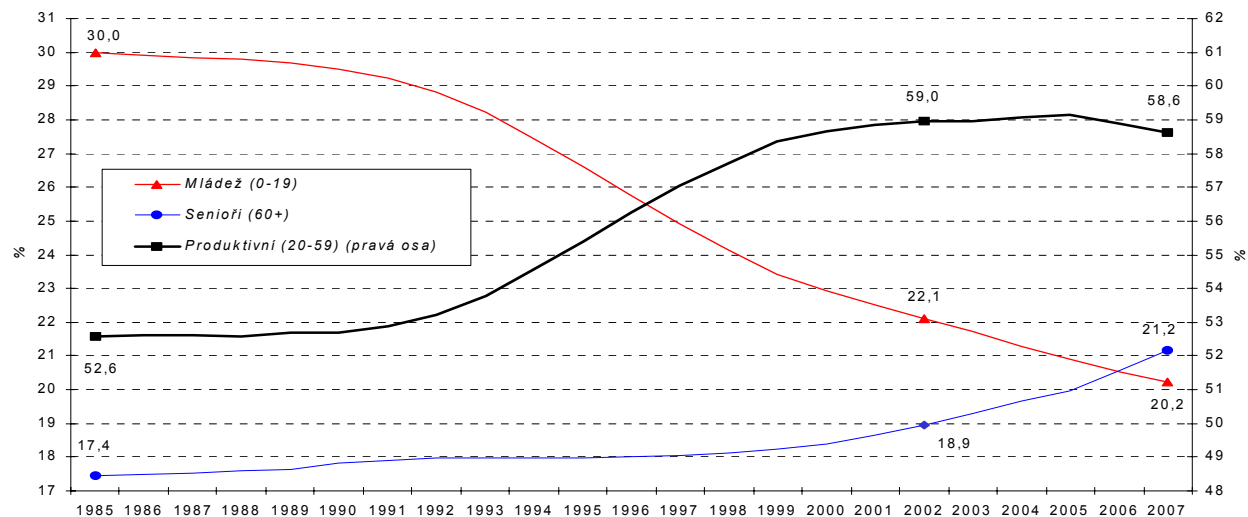
¹⁾ Podíl počtu obyvatel v seniorském věku (nad 59 let) na počtu obyvatel v produkt. věku - nezohledňuje tedy prodloužení věku odchodu do důchodu.

²⁾ Podíl počtu obyvatel v důchodovém věku podle platné legislativy na počtu ostatních obyvatel nad 19 let.

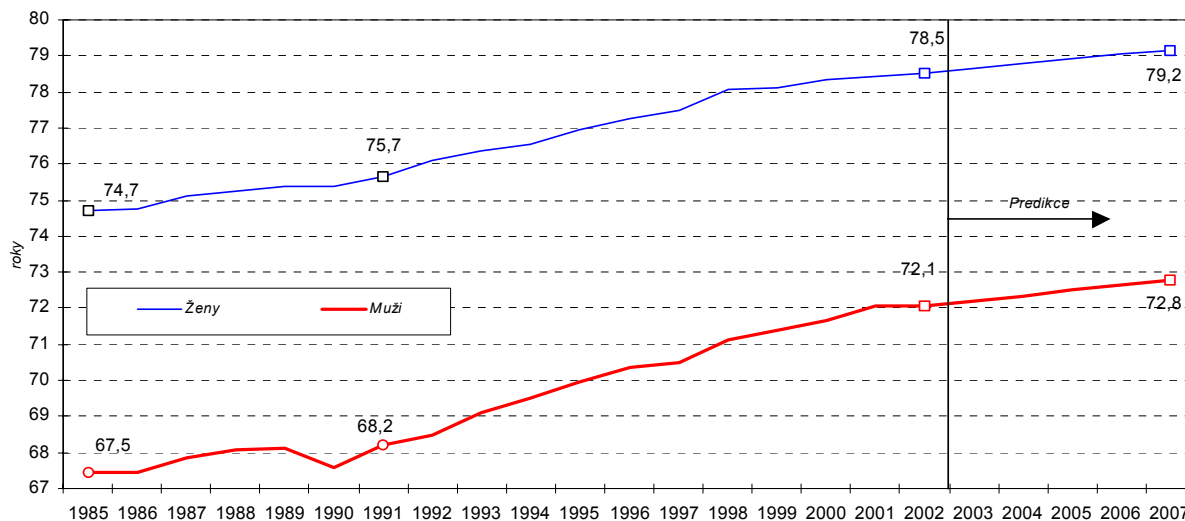
³⁾ Podíl počtu vyplácených starobních důchodů na počtu zaměstnaných.

Prameny kapitoly 6: demografická projekce 2003 ČSÚ, propočty MF ČR.

Graf 6.1: Věkové skupiny
strukturní podíly

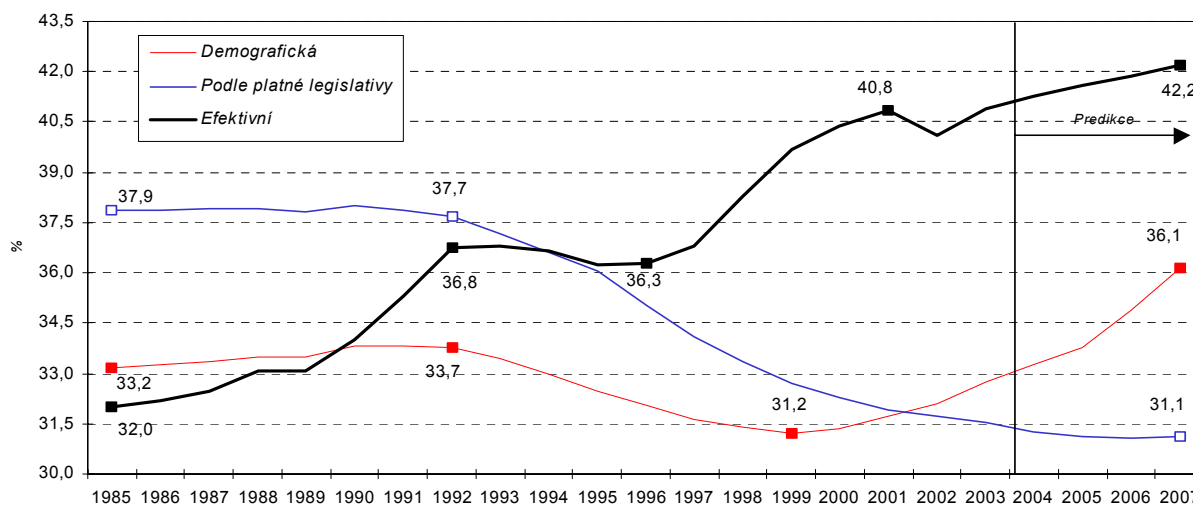


Graf 6.2: Střední délka života



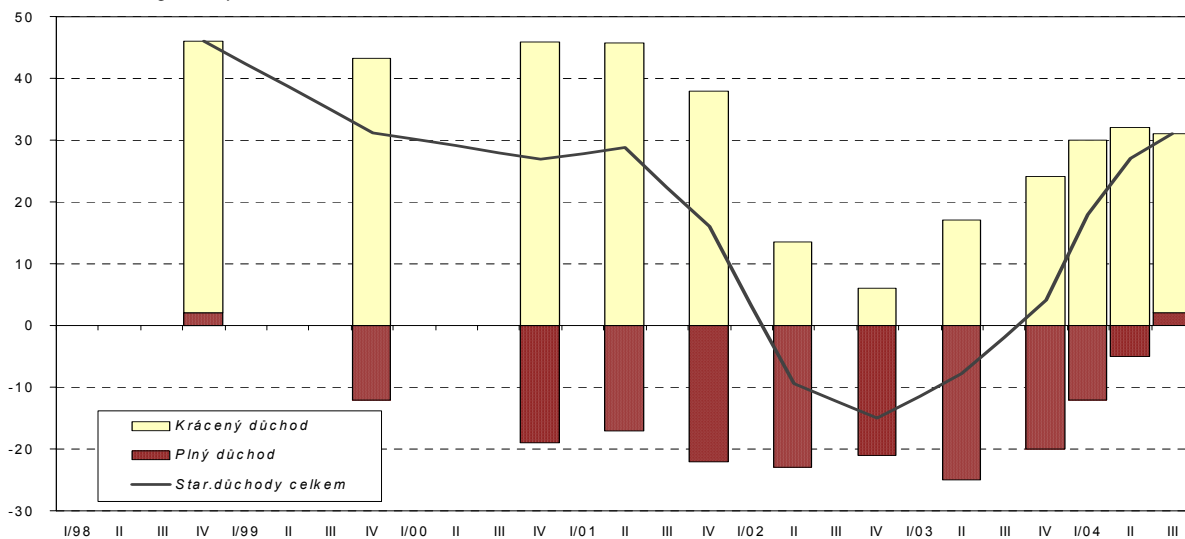
Graf 6.3: Míry závislosti

definice ukazatelů viz poznámky k tabulce 6.1



Graf 6.4: Starobní důchodci

absolutní meziroční přírůstky v tis. osob ke konci období



7. Úrokové sazby

Tabulka 7.1: Úrokové sazby – roční průměrné sazby - v % p.a.

	1997	1998	1999	2000	2001	2002	2003	2004	2005	2006
								<i>Odhad</i>	<i>Predikce</i>	<i>Výhled</i>
Diskontní sazba (konec roku)	13,0	7,5	5,0	5,0	3,75	1,75	1,00	1,50	.	.
Repo 2T (konec roku)	14,75	9,5	5,25	5,25	4,75	2,75	2,00	2,50	.	.
Lombardní sazba (konec roku)	23,0	12,5	7,5	7,5	5,75	3,75	3,00	3,50	.	.
PRIBOR 3M ¹⁾	15,97	14,33	6,84	5,36	5,18	3,55	2,28	2,4	2,8	3,1
Výnos do doby splatnosti 5R	10,53	12,12	7,57	6,77	5,97
státních dluhopisů pro konvergenční účely ²⁾ 10R	-	-	-	-	6,35	4,94	4,12	4,8	4,5	4,6
Úrokové sazby z úvěrů nefinančním sektorům ³⁾	13,22	12,86	8,69	7,16	7,19	6,72	5,95	6,0	6,2	6,5
Úrokové sazby z vkladů nefinančních sektorů ⁴⁾	7,72	8,09	4,47	3,39	2,87	2,00	1,33	1,3	1,4	1,8
- neterminované a jednodenní	2,24	2,01	1,83	1,62	1,39	1,14	0,71	0,6	0,6	0,9
- s dohodnutou splatností	10,43	10,53	5,60	4,25	3,60	2,68	2,04	2,0	2,3	2,6
- s výpovědní lhůtou						2,34	1,31	1,4	1,6	1,8
Úroková marže	5,50	4,77	4,22	3,76	4,32	4,73	4,62	4,7	4,8	4,7
Reálné sazby z úvěrů nefinančním sektorům ⁵⁾	4,0	7,0	4,9	4,1	4,8	7,1	3,5	4,0	4,7	5,1
Čisté reálné sazby z vkladů s dohodnutou splatností ⁶⁾	-1,1	2,0	2,2	-0,4	-1,0	1,7	0,7	-1,1	-0,7	-0,6

¹⁾ 3měsíční sazba PRIBOR na mezibankovním trhu.

²⁾ V letech 1997 až 2001 se jedná o výnos 5letých státních dluhopisů na sekundárním trhu do doby splatnosti podle statistiky Patria Finance. Od roku 2001 je uveden výnos 10letých státních dluhopisů pro konvergenční účely podle statistiky ČNB. Slouží k posouzení výše dlouhodobých úrokových sazeb podle Maastrichtských kritérií.

³⁾ Do roku 2000 úrokové sazby ze stavu úvěrů celkem.

⁴⁾ Do roku 2000 úrokové sazby ze vkladů celkem.

⁵⁾ Přepočteno růstem deflátoru domácí poptávky v průběhu roku.

⁶⁾ Deflováno růstem spotřebitelských cen v průběhu roku, uvažována jednotná 15% daň z kapitálových výnosů.

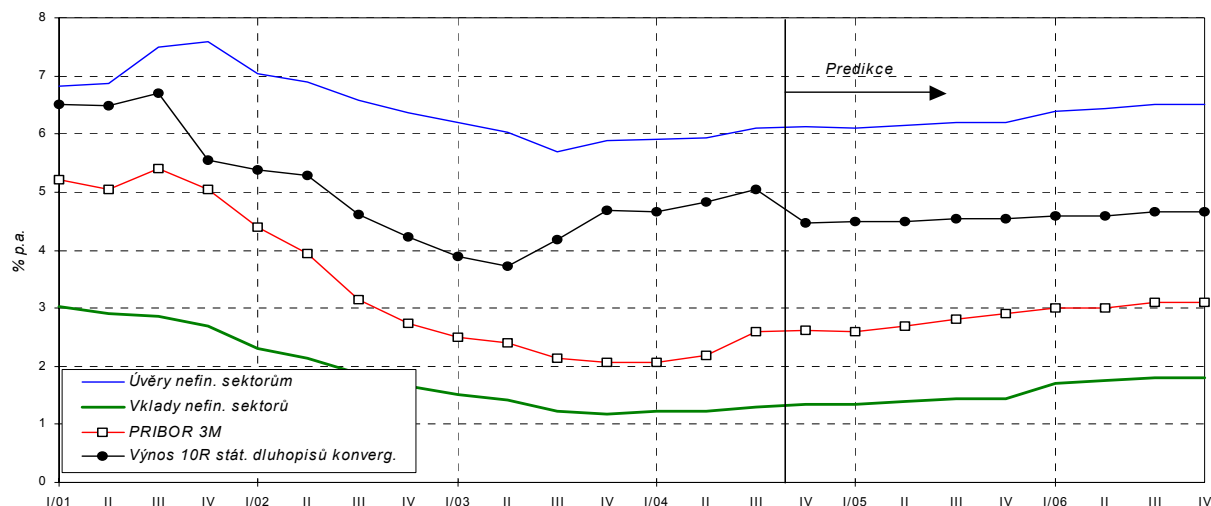
Prameny kapitoly 7: ČNB, Patria Finance, propočty MF ČR.

Tabulka 7.2: Úrokové sazby – čtvrtletní průměrné sazby - v % p.a.

	2003				2004			
	Q1	Q2	Q3	Q4	Q1	Q2	Q3	Q4
								<i>Odhad</i>
Diskontní sazba (konec období)	1,50	1,25	1,00	1,00	1,00	1,25	1,50	1,50
Repo 2T (konec období)	2,50	2,25	2,00	2,00	2,00	2,25	2,50	2,50
Lombardní sazba (konec období)	3,50	3,25	3,00	3,00	3,00	3,25	3,50	3,50
PRIBOR 3M	2,51	2,41	2,13	2,07	2,06	2,18	2,59	2,6
Výnos do doby splatnosti 10letých státních dluhopisů pro konvergenční účely ¹⁾	3,89	3,72	4,18	4,68	4,66	4,83	5,05	4,5
Úrokové sazby z úvěrů nefinančním sektorům	6,19	6,03	5,71	5,88	5,92	5,94	6,10	6,1
Úrokové sazby z vkladů nefinančních sektorů	1,52	1,41	1,22	1,18	1,22	1,23	1,30	1,3
- neterminované a jednodenní	0,89	0,77	0,61	0,57	0,52	0,55	0,56	0,6
- s dohodnutou splatností	2,16	2,12	1,95	1,92	1,90	1,92	2,07	2,1
- s výpovědní lhůtou	1,53	1,37	1,15	1,20	1,35	1,33	1,45	1,5
Úroková marže	4,67	4,61	4,48	4,69	4,70	4,70	4,80	4,8

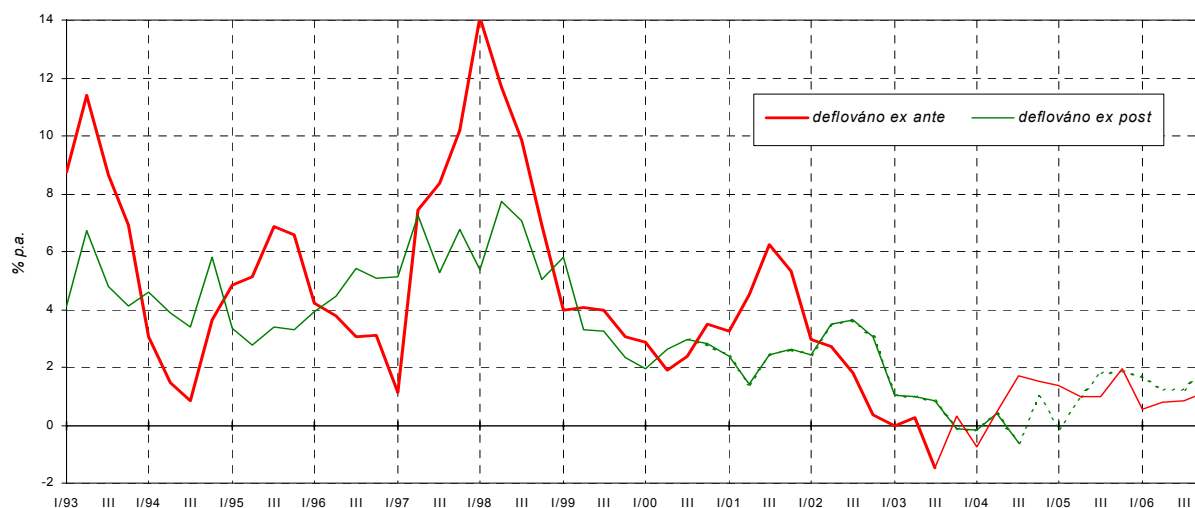
¹⁾ Viz poznámka 2 u tabulky 7.1.

Graf 7.1: Úrokové sazby



Graf 7.2: Reálné sazby mezibankovního trhu

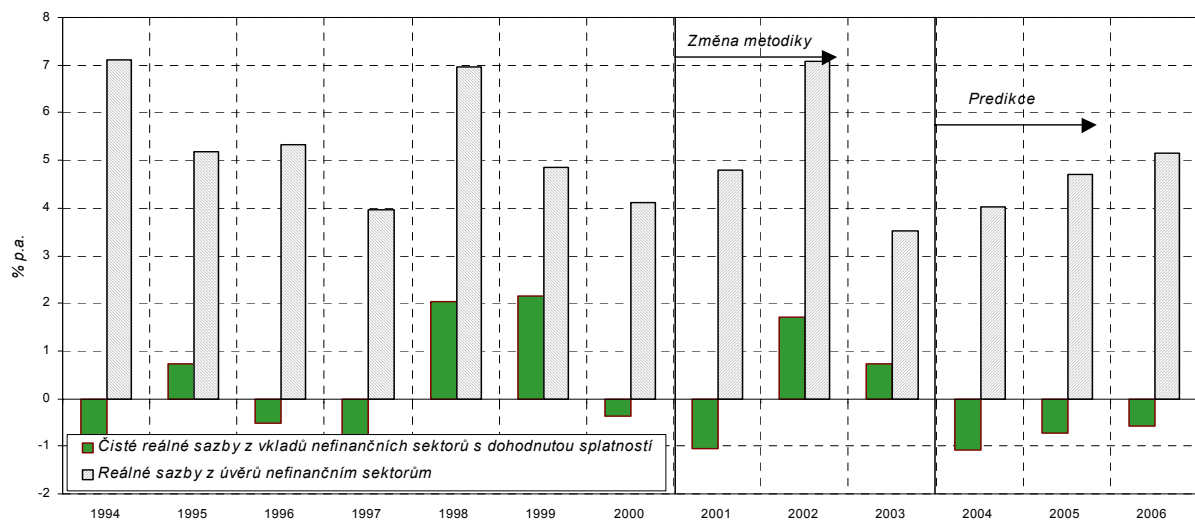
PRIBOR 1R přepočteno růstem deflátoru domácí poptávky



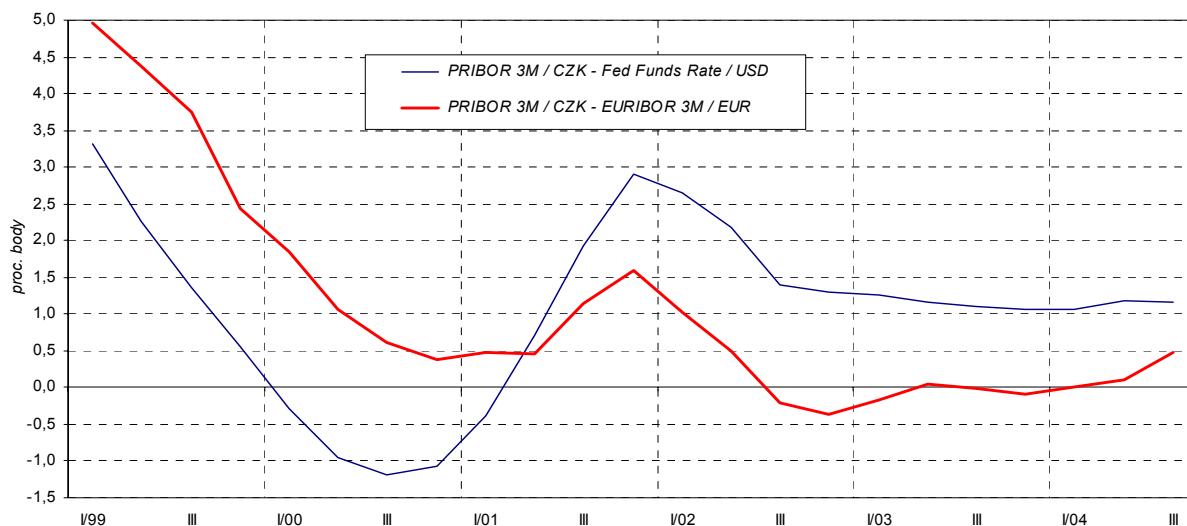
Roční sazba PRIBOR na mezibankovním trhu přepočtená růstem deflátoru domácí poptávky. Při deflování ex post je použit růst cen za uplynulá čtyři čtvrtletí. Při deflování ex ante je použit růst cen v následujících čtyřech čtvrtletích, tedy do splatnosti mezibankovního vkladu. V případě, že skutečné hodnoty růstu cen ještě nejsou známy, je použito predikce. Deflování ex ante podle našeho názoru lépe odráží ekonomický charakter reálných úrokových sazeb.

Graf 7.3: Průměrné reálné sazby z úvěrů a termínovaných vkladů

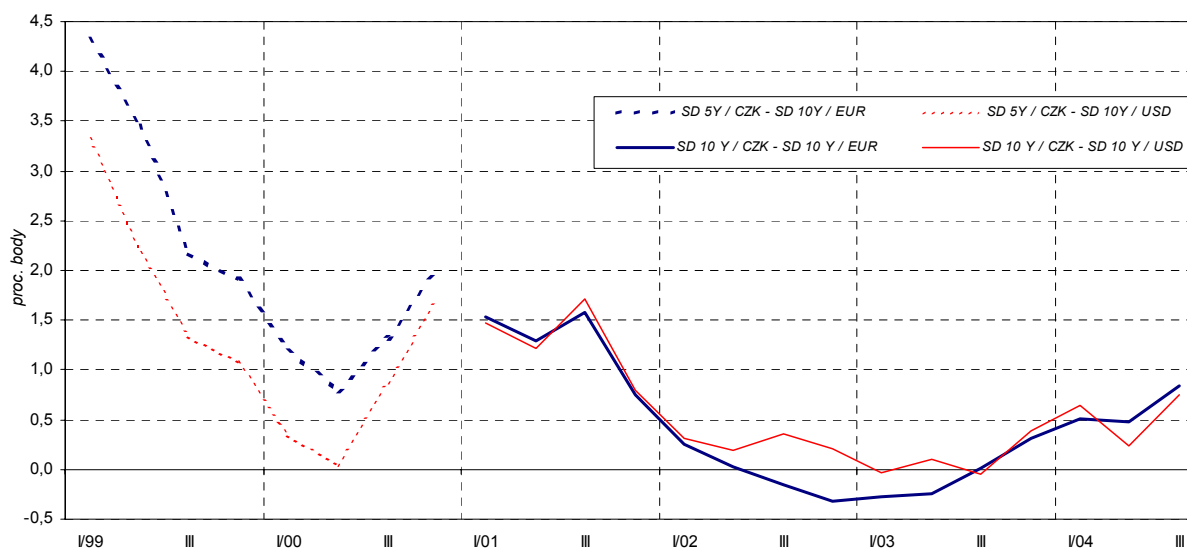
Sazby z úvěrů přepočteny růstem deflátoru domácí poptávky v průběhu roku, sazby z termínovaných vkladů po zdanění deflovány růstem indexu spotřebitelských cen v průběhu roku (od roku 2001 úvěry nefinančním podnikům a vklady s dohodnutou splatností).



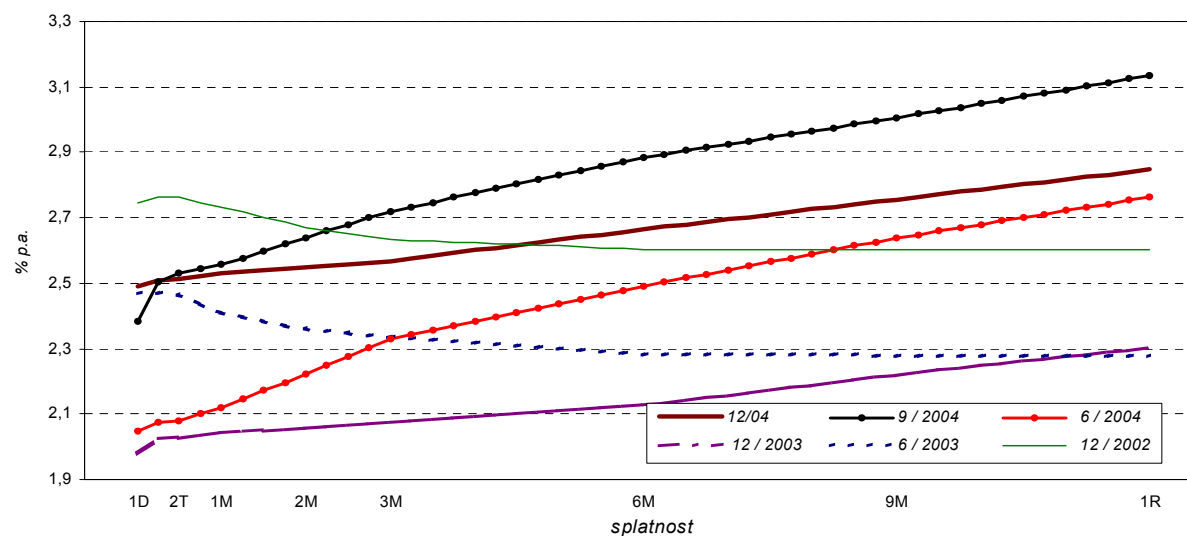
Graf 7.4: Krátkodobý úrokový diferencál



Graf 7.5: Dlouhodobý úrokový diferencál
(státní dluhopisy)



Graf 7.6: Výnosové křivky PRIBOR



8. Vládní sektor

Tabulka 8.1: Vládní sektor – příjmy

		1996	1997	1998	1999	2000	2001	2002	2003	2004	2005
									<i>Předb.</i>	<i>Předikce</i>	
Konsolidované příjmy vládního sektoru	<i>mld. Kč</i>	634,4	665,3	709,3	743,9	780,7	851,1	906,8	985,4	1 061,9	1 152
	<i>předch.r.=100</i>	109,7	104,9	106,6	104,9	104,9	109,0	106,5	108,7	107,8	108,5
Celkové příjmy (včetně grantů)											
- státního rozpočtu ¹⁾	<i>mld. Kč</i>	461,4	486,0	521,1	545,8	574,8	602,8	659,3	687,9	755,2	825
	<i>předch.r.=100</i>	107,7	105,3	107,2	104,7	105,3	104,9	109,4	104,3	109,8	109,2
- zdravotních pojišťoven	<i>mld. Kč</i>	87,1	95,7	104,8	112,5	117,7	132,3	136,0	147,6	156,6	165
	<i>předch.r.=100</i>	118,4	109,8	109,5	107,4	104,7	112,3	102,9	108,5	106,1	105,5
- mimorozpočtových fondů	<i>mld. Kč</i>	8,7	8,0	7,1	5,8	8,5	35,2	31,9	44,9	48,6	49
	<i>předch.r.=100</i>	56,3	92,9	87,7	82,6	146,4	412,4	90,7	140,8	108,4	101,6
- územních samosprávných celků ²⁾	<i>mld. Kč</i>	163,8	145,3	157,2	165,6	181,8	192,4	236,6	298,9	303,5	292
	<i>předch.r.=100</i>	126,0	88,7	108,1	105,4	109,8	105,8	122,9	126,4	101,5	96,3
Daňové příjmy celkem	<i>mld. Kč</i>	569,8	610,6	652,6	688,2	721,1	782,0	833,0	894,7	961,3	1031
	<i>předch.r.=100</i>	111,5	107,2	106,9	105,5	104,8	108,5	106,5	107,4	107,4	107,2
Daně na zboží a služby	<i>mld. Kč</i>	196,2	211,3	216,5	240,3	247,6	255,5	265,4	282,1	309,7	337
	<i>předch.r.=100</i>	113,0	107,7	102,5	111,0	103,1	103,2	103,9	106,3	109,8	108,8
- daň z přidané hodnoty	<i>mld. Kč</i>	109,3	117,7	119,4	138,3	145,9	150,9	154,4	164,4	184,1	218
	<i>předch.r.=100</i>	115,3	107,6	101,5	115,9	105,5	103,4	102,3	106,4	112,0	118,2
- spotřební daně	<i>mld. Kč</i>	61,2	64,2	67,8	73,1	70,9	76,3	79,5	84,2	104,1	102
	<i>předch.r.=100</i>	107,9	104,9	105,7	107,9	96,9	107,6	104,2	105,9	123,7	97,8
- clo	<i>mld. Kč</i>	19,7	14,9	13,6	12,1	13,6	10,0	9,8	10,3	4,9	1
	<i>předch.r.=100</i>	113,1	75,9	91,2	88,5	113,0	73,6	97,6	104,9	47,9	14,3
- ostatní ³⁾	<i>mld. Kč</i>	6,1	14,5	15,7	16,7	17,2	18,3	21,7	23,3	16,6	17
	<i>předch.r.=100</i>	128,8	240,3	108,0	106,6	102,7	106,3	118,8	107,4	71,1	102,4
Pojistné na sociální a zdravotní zabezpečení ⁴⁾	<i>mld. Kč</i>	222,2	246,8	263,1	271,3	287,4	318,9	335,0	359,7	384,6	414
	<i>předch.r.=100</i>	115,4	111,0	106,6	103,1	105,9	111,0	105,0	107,4	106,9	107,6
- státního rozpočtu	<i>mld. Kč</i>	162,5	179,1	191,9	197,6	208,9	227,1	242,0	258,2	277,8	298
	<i>předch.r.=100</i>	115,5	110,2	107,2	102,9	105,7	108,7	106,6	106,7	107,6	107,5
- zdravotních pojišťoven	<i>mld. Kč</i>	68,2	76,6	80,2	84,0	89,0	102,3	104,5	114,1	122,1	130
	<i>předch.r.=100</i>	115,8	112,3	104,7	104,7	106,0	115,0	102,1	109,2	106,9	106,2
Daně z příjmu, majetku a ostatní	<i>mld. Kč</i>	150,5	152,6	173,0	176,6	186,1	207,6	232,7	252,9	267,0	280
	<i>předch.r.=100</i>	103,7	101,4	113,4	102,1	105,4	111,6	112,1	108,7	105,6	104,9
- daň z příjmu fyzických osob	<i>mld. Kč</i>	80,5	87,9	94,9	95,3	98,3	104,4	114,4	123,0	133,0	145
	<i>předch.r.=100</i>	117,4	109,1	108,0	100,4	103,1	106,2	109,6	107,5	108,1	108,8
- daň z příjmu právnických osob	<i>mld. Kč</i>	61,8	55,6	67,6	70,1	75,8	92,0	105,7	115,9	118,7	121
	<i>předch.r.=100</i>	92,9	89,9	121,6	103,8	108,1	121,4	114,9	109,6	102,4	102,2
- daně z majetku a ostatní ⁵⁾	<i>mld. Kč</i>	8,1	9,1	10,5	11,2	12,1	11,2	12,6	14,0	15,3	14
	<i>předch.r.=100</i>	81,1	112,4	115,1	107,0	107,4	92,9	112,2	111,1	109,5	92,1
Nedaňové příjmy	<i>mld. Kč</i>	57,3	45,5	47,0	46,7	48,9	56,7	60,1	67,2	66,3	57
	<i>předch.r.=100</i>	92,8	79,4	103,2	99,3	104,9	115,8	106,1	111,7	98,7	85,4
Kapitálové příjmy	<i>mld. Kč</i>	8,3	9,1	9,7	8,8	9,5	9,7	11,2	11,2	11,1	12
	<i>předch.r.=100</i>	150,9	109,8	107,3	90,6	107,4	101,8	115,5	100,8	98,5	109,6
Dotace ze zahraničí	<i>mld. Kč</i>	0,0	0,1	0,0	0,3	1,2	2,8	2,5	12,4	23,3	53
	<i>předch.r.=100</i>	x	x	57,7	615,6	433,2	233,7	89,1	495,0	188,4	226,0

Všechné údaje v tomto oddílu jsou uspořádány podle metodiky GFS (Government Finance Statistics) Mezinárodního měnového fondu.

¹⁾ Po konzultaci s MMF byly v rámci metodiky GFS revidovány časové řady v souvislosti se zaklasifikováním premií z emisí státních dluhopisů (od roku 2004 již nejsou rozpočtovány). Tyto částky byly vyloučeny z příjmů státního rozpočtu a zároveň byly o stejné částky sníženy výdaje placených úroků. Od roku 2000 jsou zde zohledněny i operace Národního fondu (předstrukturální a strukturální fondy EU).

²⁾ Územní samosprávné celky tvoří od roku 2001 obce a kraje, do roku 2000 tato položka představuje obce a okresy (v letech 2001 a 2002 tvořily okresní úřady kapitolu státního rozpočtu, zanikly k 1. 1. 2003).

³⁾ Daně ze zvláštních služeb, poplatky a daně z vybraných činností a ostatní daně ze zboží a služeb – místní, správní a environmentální poplatky.

⁴⁾ Součtové údaje u daňových příjmů celkem a u pojistného na sociální zabezpečení jsou sníženy o část příspěvku zaměstnavatelů na sociální a zdravotní pojištění (zaměstnanců vládního sektoru), která podléhá konsolidaci.

⁵⁾ Ostatní daňové příjmy – např. zrušené daně z objemu mezd.

Prameny kapitoly 8: MF ČR – není-li uvedeno jinak

Tabulka 8.2: Vládní sektor – výdaje

		1996	1997	1998	1999	2000	2001	2002	2003	2004	2005
		<i>Předb. Předikce</i>									
Konsolidované výdaje VS vč. čistých půjček ¹⁾	<i>m ld. Kč</i>	638,7	685,1	737,5	755,0	842,7	903,3	918,6	1115,6	1 169,1	1247
	<i>předch.r.=100</i>	111,4	107,3	107,6	102,4	111,6	107,2	101,7	121,5	104,8	106,7
Konsolidované výdaje VS bez čistých půjček	<i>m ld. Kč</i>	660,5	700,7	752,7	796,4	867,6	962,2	1060,2	1116,7	1 176,6	1301
	<i>předch.r.=100</i>	111,2	106,1	107,4	105,8	108,9	110,9	110,2	105,3	105,4	110,6
Celkové výdaje nekonsolidované (včetně položky čisté půjčky)											
- státního rozpočtu ²⁾	<i>m ld. Kč</i>	466,7	503,5	546,8	580,6	626,6	669,5	705,2	795,3	844,1	921
	<i>předch.r.=100</i>	108,1	107,9	108,6	106,2	107,9	106,8	105,3	112,8	106,1	109,1
- zdravotních pojišťoven	<i>m ld. Kč</i>	90,1	97,2	105,8	110,0	115,6	130,8	137,3	147,5	157,1	165
<i>předch.r.=100</i>	115,4	107,8	108,9	104,0	105,1	113,2	104,9	107,4	106,5	105,3	
- mimorozpočtových fondů	<i>m ld. Kč</i>	-1,1	7,2	10,7	3,8	17,9	10,8	-8,3	65,5	59,3	43
<i>předch.r.=100</i>	x	x	147,7	35,6	469,8	60,6	x	x	90,5	71,9	
- územních samosprávných celků ³⁾	<i>m ld. Kč</i>	171,1	150,1	155,7	147,1	184,3	203,6	240,9	301,9	310,5	298
<i>předch.r.=100</i>	129,3	87,7	103,7	94,5	125,2	110,5	118,3	125,3	102,8	95,9	
Nákup zboží a služeb	<i>m ld. Kč</i>	139,8	140,7	152,3	166,7	179,6	183,8	208,6	204,6	213,4	260
<i>předch.r.=100</i>	112,9	100,6	108,2	109,5	107,8	102,3	113,5	98,1	104,3	122,1	
- mzdy, platy	<i>m ld. Kč</i>	57,4	62,3	62,6	69,4	70,3	76,2	83,0	81,8	90,2	91
<i>předch.r.=100</i>	114,1	108,5	100,6	110,8	101,2	108,5	108,9	98,5	110,3	100,8	
- ostatní nákupy zboží a služeb	<i>m ld. Kč</i>	82,5	78,4	89,6	97,2	109,3	107,5	125,5	122,7	123,2	170
<i>předch.r.=100</i>	112,1	95,1	114,2	108,5	112,5	98,3	116,7	97,8	100,4	137,7	
Transfery domácnostem a neziskovým org.	<i>m ld. Kč</i>	278,2	316,8	345,0	371,1	399,1	433,6	464,6	491,4	509,2	527
<i>předch.r.=100</i>	115,3	113,9	108,9	107,6	107,6	108,6	107,2	105,8	103,6	103,5	
- zdravotních pojišťoven	<i>m ld. Kč</i>	86,3	93,0	101,5	106,4	111,4	126,6	132,6	142,2	151,0	159
<i>předch.r.=100</i>	116,4	107,8	109,1	104,8	104,8	113,7	104,7	107,2	106,2	105,4	
- důchody (včetně transferů do zahraničí)	<i>m ld. Kč</i>	127,6	151,1	166,1	177,9	186,9	201,1	212,6	225,8	230,9	246
<i>předch.r.=100</i>	116,2	118,4	109,9	107,1	105,1	107,6	105,7	106,2	102,2	106,4	
- ostatní ⁴⁾	<i>m ld. Kč</i>	64,3	72,7	77,4	86,9	100,8	105,8	119,4	123,4	127,3	122
<i>předch.r.=100</i>	112,1	113,1	106,4	112,2	116,1	104,9	112,9	103,3	103,2	96,0	
Dotace podnikům a fin. institucím	<i>m ld. Kč</i>	126,1	131,0	140,9	141,5	160,4	212,7	242,8	260,0	275,3	300
<i>předch.r.=100</i>	109,9	103,9	107,5	100,4	113,4	132,6	114,2	107,1	105,9	108,8	
- transformačním institucím (TI) ⁵⁾	<i>m ld. Kč</i>	11,1	11,6	18,4	7,6	20,1	51,1	64,0	31,2	19,7	28
<i>předch.r.=100</i>	323,5	104,5	158,4	41,4	264,9	253,7	125,2	48,7	63,2	142,1	
- ostatní	<i>m ld. Kč</i>	115,0	119,4	122,5	133,9	140,3	161,6	178,8	228,8	255,5	272
<i>předch.r.=100</i>	103,4	103,8	102,6	109,3	104,8	115,2	110,7	128,0	111,7	106,3	
Úroky	<i>m ld. Kč</i>	16,3	20,7	21,3	19,5	20,9	20,1	15,7	19,9	29,4	36
<i>předch.r.=100</i>	98,0	127,3	103,0	91,6	106,7	96,4	78,1	126,4	148,2	122,9	
Kapitálové výdaje	<i>m ld. Kč</i>	100,1	91,5	93,2	97,6	107,6	112,0	128,5	140,8	149,3	178
<i>předch.r.=100</i>	102,6	91,4	101,9	104,7	110,2	104,2	114,7	109,6	106,0	119,5	
Čisté půjčky	<i>m ld. Kč</i>	-21,8	-15,6	-15,2	-41,4	-24,9	-58,8	-141,6	-1,1	-7,5	-54
<i>předch.r.=100</i>	107,2	71,7	97,4	272,4	60,3	235,9	240,7	0,7	709,1	722,5	
- z toho příjmy z privatizace (-) ⁶⁾	<i>m ld. Kč</i>	-25,7	-13,8	-15,5	-26,0	-20,5	-59,9	-126,6	-25,4	-16,5	-72
<i>předch.r.=100</i>	94,6	53,9	111,6	168,4	78,9	291,6	211,4	20,1	64,8	434,0	

¹⁾ čisté půjčky = poskytnuté půjčky minus splátky půjček, jedná se o příjmové a výdajové operace spojené se změnou stavu majetkových účastí státu a dalšího finančního majetku: nákup a prodej akcií a majetkových podílů (privatizační příjmy), splátky dříve poskytnutých vládních půjček, realizace státních záruk za předpokladu jejich budoucího opětovného splacení apod.

²⁾ Viz pozn. ¹⁾ u tab. 8.1.

³⁾ Viz pozn. ²⁾ u tab. 8.1.

⁴⁾ Dávky státní sociální podpory, nemocenské dávky, podpory v nezaměstnanosti a ostatní transfery obyvatelstvu a neziskovým organizacím.

⁵⁾ Dotace transformačním institucím zahrnují úhrady ztrát ČKA/KoB a dotace z FNM pro finanční skupinu ČKA/KoB a Českou inkasní.

⁶⁾ Příjmy z privatizace se v metodice GFS uvádějí jako položka snižující výdaje.

Tabulka 8.3: Vládní sektor - saldo a dluh

		1996	1997	1998	1999	2000	2001	2002	2003	2004	2005
									Předb.	Předikce	
Konsolidované saldo VS vč. čistých půjček	<i>mld. Kč</i>	-4,3	-19,8	-28,2	-11,1	-62,0	-52,2	-11,7	-130,2	-107,2	-95,2
Konsolidované saldo VS bez čistých půjček	<i>mld. Kč</i>	-26,0	-35,4	-43,3	-52,5	-86,9	-111,0	-153,4	-131,3	-114,7	-149,3
Konsolidované saldo VS bez čistých půjček a dotací TI	<i>mld. Kč</i>	-15,0	-23,8	-25,0	-44,9	-66,8	-59,9	-89,3	-100,1	-94,9	-121,3
Celkové saldo ¹⁾											
- státního rozpočtu	<i>mld. Kč</i>	-5,4	-17,5	-25,6	-34,8	-51,8	-66,7	-45,9	-107,4	-88,9	-95,7
- zdravotních pojišťoven	<i>mld. Kč</i>	-3,0	-1,5	-1,1	2,5	2,1	1,4	-1,2	0,1	-0,4	-0,2
- mimorozpočtových fondů	<i>mld. Kč</i>	9,8	0,8	-3,6	2,0	-9,4	24,3	40,2	-20,6	-10,6	6,8
- územních samosprávných celků	<i>mld. Kč</i>	-7,3	-4,8	1,5	18,5	-2,5	-11,2	-4,3	-2,9	-7,0	-5,8
Konsolidovaný dluh vládního sektoru ²⁾	<i>mld. Kč</i>	206,7	217,5	240,0	275,2	332,4	404,5	444,5	553,0	661,2	764,8
	<i>předch.r.=100</i>	98,0	105,2	110,3	114,7	120,8	121,7	109,9	124,4	119,6	115,7
- státní dluh (konsolidovaný)	<i>mld. Kč</i>	161,6	172,2	193,6	226,8	287,4	342,5	392,9	488,8	587,7	684,3
	<i>předch.r.=100</i>	104,7	106,6	112,4	117,1	126,7	119,1	114,7	124,4	120,2	116,4
- dluh zdravotních pojišťoven	<i>mld. Kč</i>	1,2	2,4	1,7	1,2	0,7	0,5	0,4	0,3	0,2	0,1
	<i>předch.r.=100</i>	325,8	204,6	70,8	68,5	61,9	64,8	79,2	78,4	72,4	68,1
- dluh mimorozpočtových fondů	<i>mld. Kč</i>	22,5	17,2	15,0	16,6	14,3	22,4	3,2	2,2	2,7	3,5
	<i>předch.r.=100</i>	56,2	76,3	87,2	110,7	85,9	157,2	14,1	69,9	121,3	131,0
- dluh územních samosprávných celků	<i>mld. Kč</i>	28,1	34,4	39,2	40,3	41,4	49,0	56,7	71,6	79,5	85,4
	<i>předch.r.=100</i>	140,8	122,6	114,0	102,8	102,8	118,2	115,8	126,2	111,1	107,4
- domácí	<i>mld. Kč</i>	137,4	141,7	175,4	215,1	269,8	373,5	407,8	486,5	.	.
	<i>předch.r.=100</i>	102,6	103,2	123,8	122,6	125,4	138,4	109,2	119,3	.	.
- zahraniční	<i>mld. Kč</i>	57,2	49,6	33,9	28,7	29,8	31,0	36,7	66,5	.	.
	<i>předch.r.=100</i>	93,7	86,8	68,3	84,7	104,0	103,9	118,3	181,3	.	.
- neidentifikováno ³⁾	<i>mld. Kč</i>	12,2	26,2	30,7	31,4	32,8	0,0	0,0	0,0	.	.

¹⁾ Konsolidované saldo veřejných rozpočtů se liší od součtu sald jednotlivých složek. Příčinou jsou půjčky v rámci vládního sektoru, které jsou zaúčtovány jako výdaj věřitelské složky a financování dlužnické složky veřejných rozpočtů.

²⁾ Hrubý vládní dluh nezahrnuje nepřímé závazky státu a územně samosprávných celků.

³⁾ Část dluhu územně samosprávných celků.

Tabulka 8.4: Vládní sektor - poměrové ukazatele

v % HDP

		1996	1997	1998	1999	2000	2001	2002	2003	2004	2005
									Předb.	Předikce	
Konsolidovaná daňová kvóta ¹⁾	%	34,3	34,2	33,3	33,7	33,5	33,8	34,5	35,1	34,9	35,0
Daně na zboží a služby	%	11,8	11,8	11,0	11,8	11,5	11,0	11,0	11,1	11,2	11,4
Pojistné na sociální zabezpečení	%	13,4	13,8	13,4	13,3	13,4	13,8	13,9	14,1	13,9	14,0
Daně z příjmu, majetku a ostatní	%	9,1	8,5	8,8	8,7	8,7	9,0	9,6	9,9	9,7	9,5
Výdaje vládního sektoru vč. čistých půjček	%	38,5	38,4	37,6	37,0	39,2	39,0	38,0	43,7	42,4	42,3
Výdaje vládního sektoru bez čistých půjček	%	39,8	39,3	38,4	39,0	40,4	41,6	43,9	43,8	42,7	44,2
Transfery domácnostem a neziskovým org.	%	16,8	17,7	17,6	18,2	18,6	18,7	19,2	19,3	18,5	17,9
Saldo vládního sektoru vč. čistých půjček	%	-0,3	-1,1	-1,4	-0,5	-2,9	-2,3	-0,5	-5,1	-3,9	-3,2
Saldo vládního sektoru bez čistých půjček	%	-1,6	-2,0	-2,2	-2,6	-4,0	-4,8	-6,4	-5,1	-4,2	-5,1
Saldo VS bez čistých půjček a dotací TI	%	-0,9	-1,3	-1,3	-2,2	-3,1	-2,6	-3,7	-3,9	-3,4	-4,1
Úroky	%	1,0	1,2	1,1	1,0	1,0	0,9	0,7	0,8	1,1	1,2
Primární saldo VS očištěné o čisté půjčky a dotace TI	%	0,1	-0,2	-0,2	-1,2	-2,1	-1,7	-3,0	-3,1	-2,4	-2,9
Cyklická složka	%	0,9	0,2	-0,4	-0,5	0,0	0,0	-0,2	-0,1	0,1	0,1
Cyklicky očištěné primární saldo	%	-0,9	-0,4	0,2	-0,8	-2,1	-1,8	-2,8	-3,1	-2,4	-3,0
Konsolidovaný dluh vládního sektoru	%	12,4	12,2	12,2	13,5	15,5	17,5	18,4	21,7	24,0	25,9

¹⁾ Jedná se o daňovou kvótu podle metodiky GFS s konsolidací pojistného na sociální a zdravotní pojištění hrazené vládním sektorem jako zaměstnavatelem.

Tabulka 8.5: Rok vzniku a rok úhrady ztrát KOB/ČKA hrazených ze státního rozpočtu

		1997	1998	1999	2000	2001	2002	2003	2004	2005
									<i>Předb.</i>	<i>Předikce</i>
ztráta za rok 1996	<i>m ld. Kč</i>	5,1								
ztráta za rok 1997	<i>m ld. Kč</i>		10,4							
ztráta za rok 1998	<i>m ld. Kč</i>				14,4					
ztráta za rok 1999 - 1. část	<i>m ld. Kč</i>					24,0				
ztráta za rok 1999 - 2. část	<i>m ld. Kč</i>						12,1			
ztráta za rok 2000	<i>m ld. Kč</i>					3,6				
ztráta za rok 2001 - 1. část	<i>m ld. Kč</i>						33,2			
ztráta za rok 2001 - 2. část	<i>m ld. Kč</i>							18,6		
ztráta za rok 2002 - 1. část	<i>m ld. Kč</i>								18,2	
ztráta za rok 2002 - 2. část	<i>m ld. Kč</i>									14,1
Celkem	<i>m ld. Kč</i>	5,1	10,4	0,0	14,4	27,6	45,3	18,6	18,2	14,1

Pramen: ČKA, MF

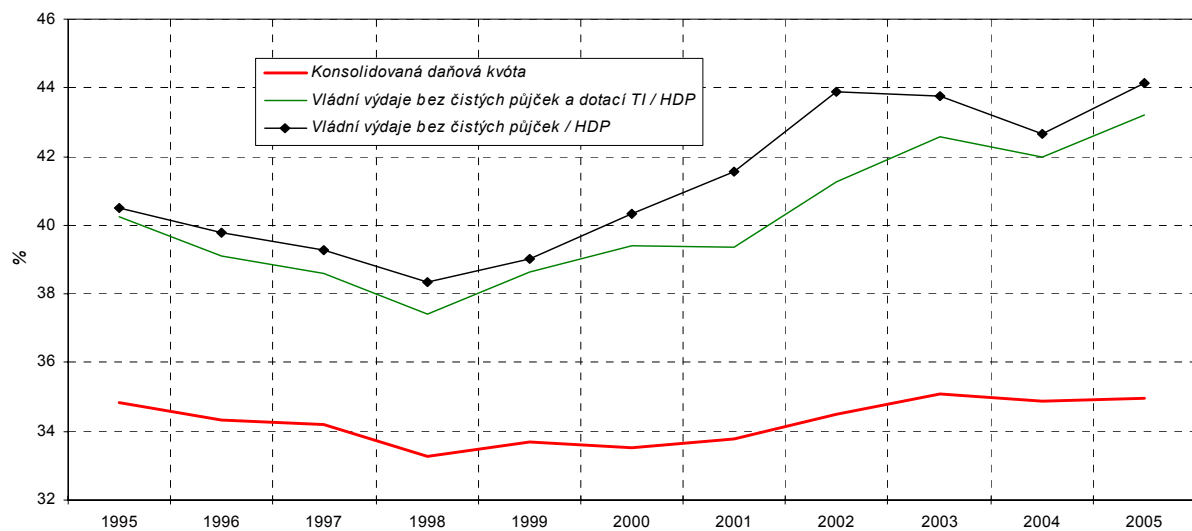
Tabulka 8.6: Vládní deficit a vládní dluh podle Maastrichtu (v % HDP)

		2000	2001	2002	2003
deficit	%	3,7	5,9	6,8	12,6
dluh	%	18,2	25,3	28,8	37,8

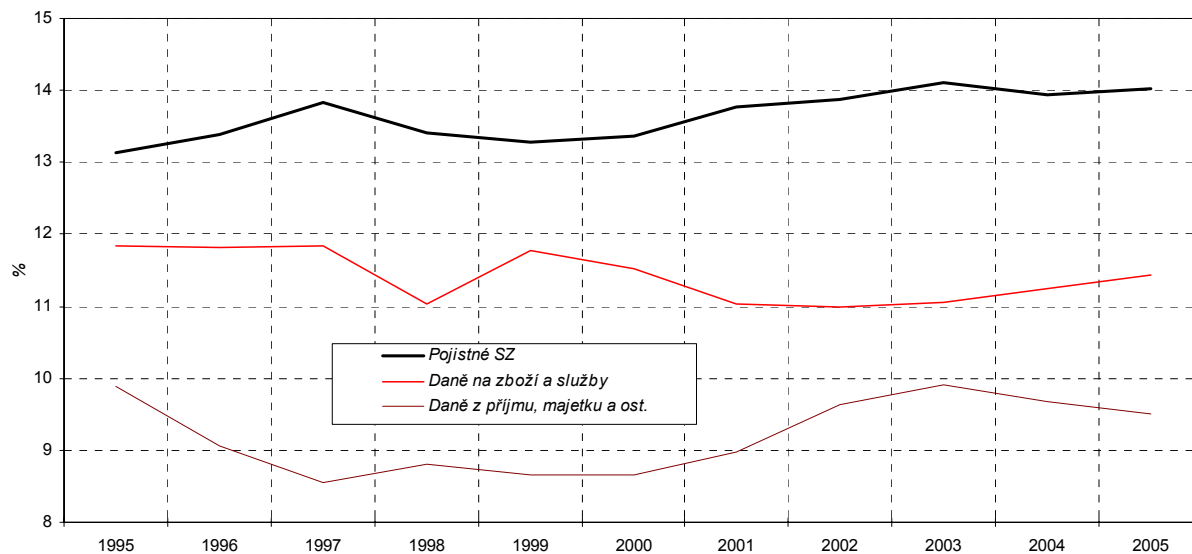
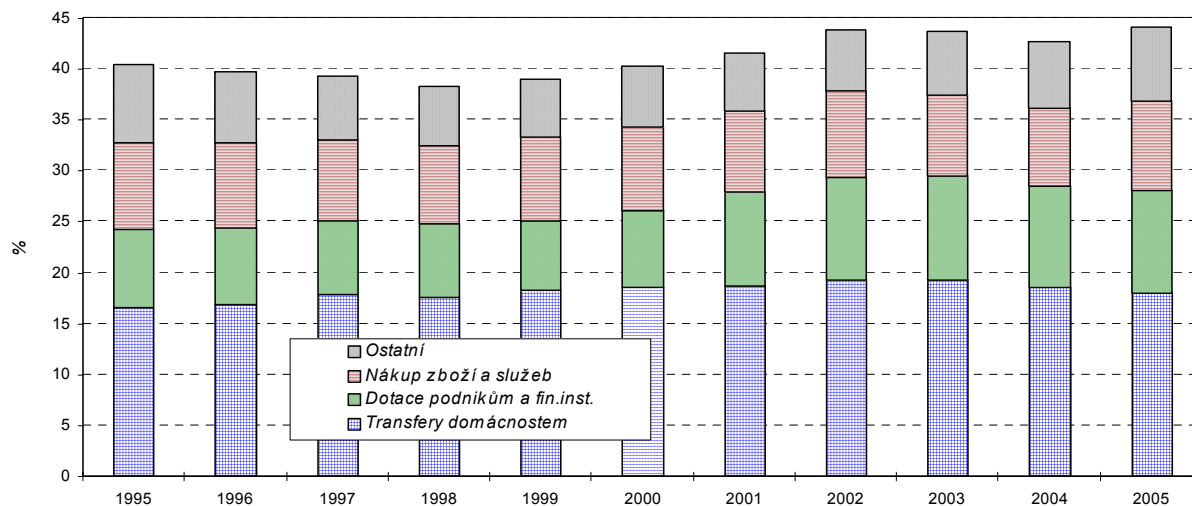
Pramen: ČSÚ (notifikační tabulky, září 2004)

Poznámka: Pro výpočet podílových ukazatelů byla použita revidovaná časová řada HDP. Zvýšení deficitu a dluhu v roce 2003 bylo dáno zejména metodologickými změnami (imputování státních garancí do deficitu a dluhu). Bez implementovaných metodologických změn by vládní deficit činil 5,3 % HDP, vládní dluh 30,5 % HDP.

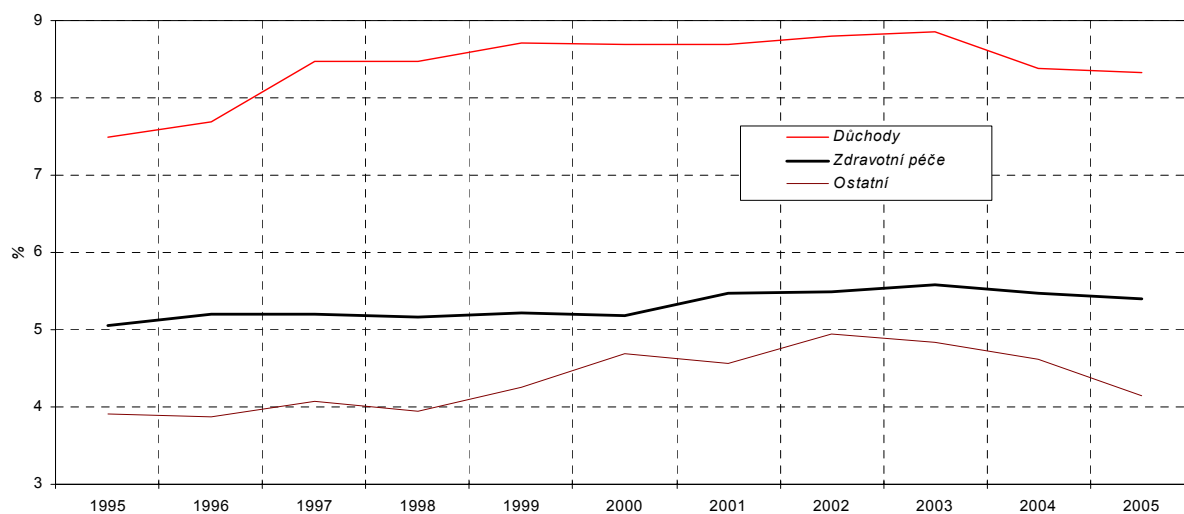
Graf 8.1: Konsolidovaná daňová kvóta a podíl vládních výdajů na HDP



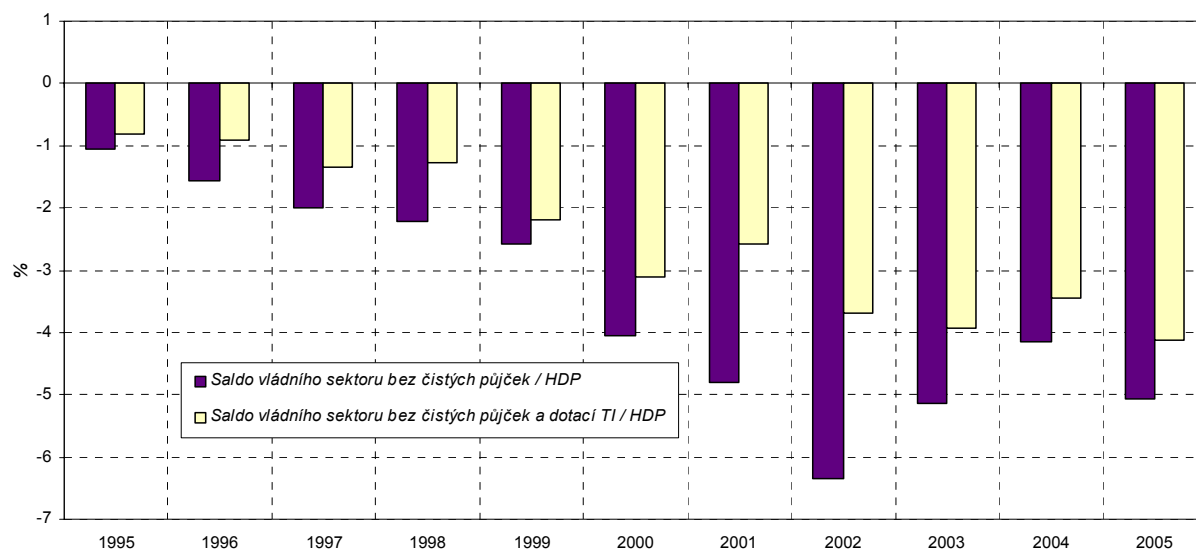
Graf 8.2: Podíl výnosu daní na HDP

Graf 8.3: Podíl konsolidovaných výdajů vládního sektoru na HDP
výdaje bez zahrnutí čistých půjček / HDP

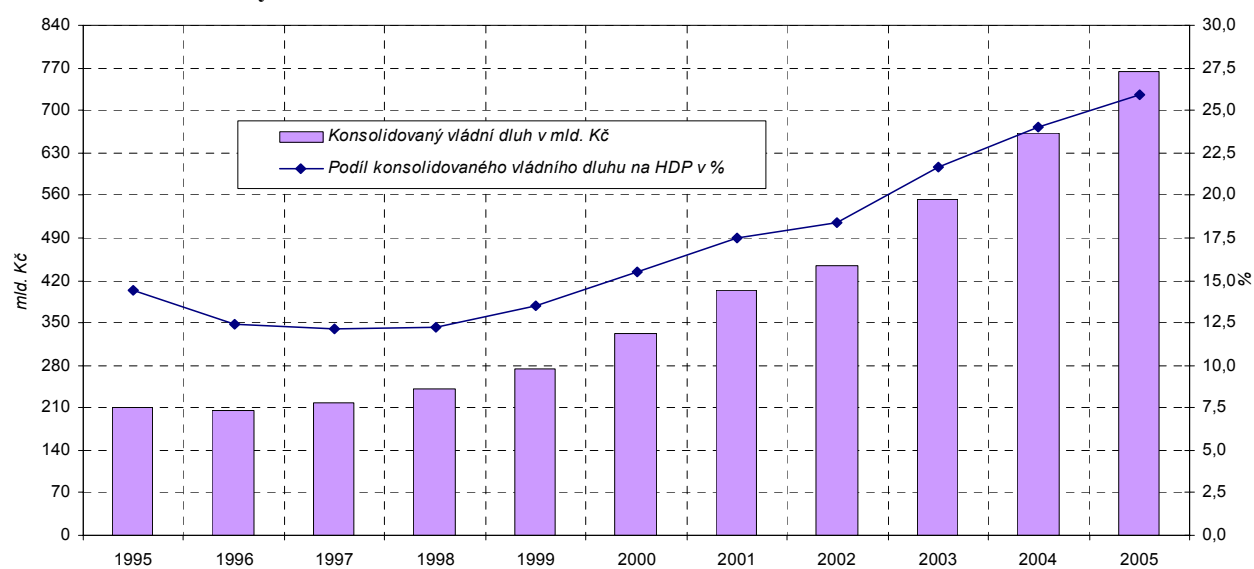
Graf 8.4: Podíl transferů domácnostem na HDP



Graf 8.5: Podíl salda vládního sektoru na HDP



Graf 8.6: Konsolidovaný vládní dluh



9. Světová ekonomika

Tabulka 9.1: **Hrubý domácí produkt** – roční
růst ve stálých cenách - v %

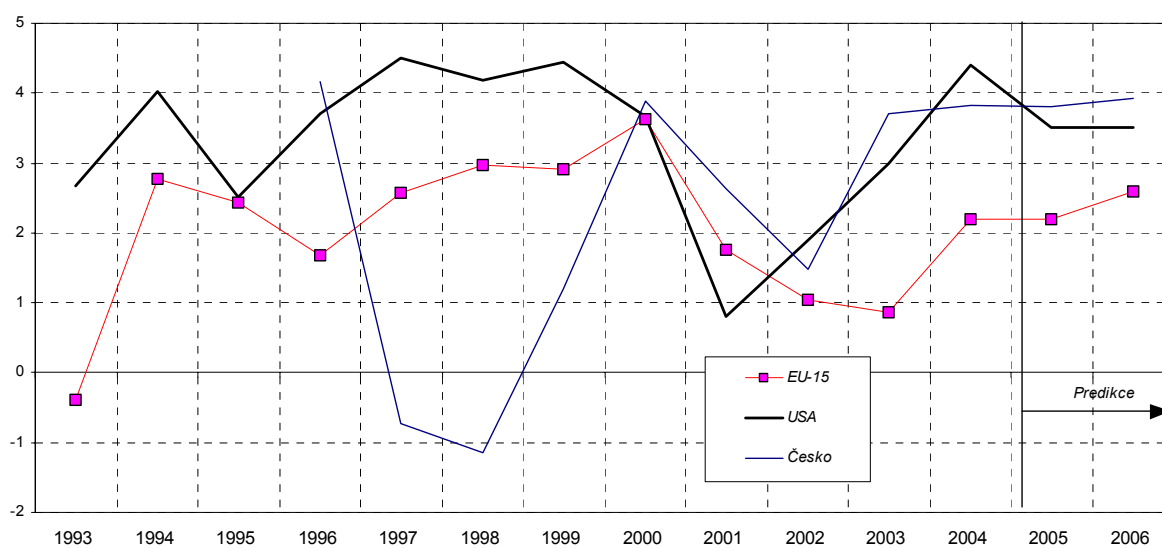
	1997	1998	1999	2000	2001	2002	2003	2004 <i>Odhad</i>	2005 <i>Predikce</i>	2006 <i>Výhled</i>
EU-15	2,6	3,0	2,9	3,6	1,8	1,1	0,9	2,2	2,2	2,6
Německo	1,4	2,0	2,0	2,9	0,8	0,1	-0,1	1,7	1,5	2,0
Francie	1,9	3,5	3,3	4,0	2,2	1,0	0,5	2,2	2,2	2,4
Británie	3,3	3,1	2,8	3,8	2,1	1,6	2,2	3,2	2,6	3,0
Rakousko	1,6	3,9	2,7	3,4	0,8	1,4	0,7	1,5	2,0	2,4
USA	4,5	4,2	4,4	3,7	0,8	1,9	3,0	4,4	3,5	3,5
Japonsko	1,9	-1,1	0,1	2,8	0,4	-0,3	2,5	3,8	2,0	2,3
Maďarsko	4,6	4,9	4,2	5,2	3,8	3,5	2,9	3,9	3,7	3,6
Polsko	6,8	4,8	4,1	4,0	1,0	1,4	3,8	5,4	4,4	4,5
Slovensko	4,6	4,2	1,5	2,0	3,8	4,4	4,2	5,1	5,0	4,6
Česko	-0,7	-1,1	1,2	3,9	2,6	1,5	3,7	3,8	3,8	3,9

Prameny kapitoly 9: OECD - Main Economic Indicators, Quarterly National Accounts; The Economist; IMF – Financial Statistics; odhady MF

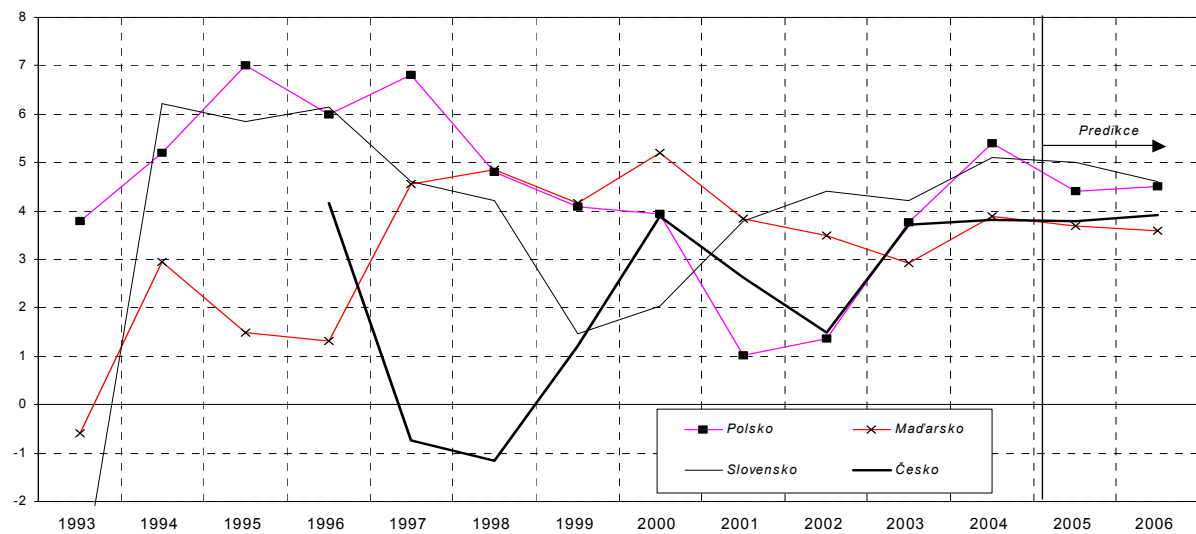
Tabulka 9.2: **Hrubý domácí produkt** – čtvrtletní
růst ve stálých cenách proti stejnému období předchozího roku - v %

	Q1	2003				Q1	Q2	Q3	Q4 <i>Odhad</i>
		Q2	Q3	Q4					
EU-15	1,0	0,6	0,8	1,3	1,8	2,4	2,1	2,0	
Německo	0,1	-0,3	-0,3	0,0	1,1	2,0	1,3	1,9	
Francie	0,8	-0,1	0,4	1,0	1,7	2,8	2,0	2,2	
Británie	1,9	2,2	2,2	2,9	3,4	3,6	3,1	3,0	
Rakousko	1,4	0,4	0,6	0,8	0,5	1,8	1,7	2,1	
USA	1,9	2,3	3,5	4,4	5,0	4,8	4,0	3,9	
Japonsko	2,4	2,2	1,8	3,5	5,1	4,3	2,6	3,0	
Maďarsko	2,7	2,5	2,9	3,3	4,1	4,0	3,7	3,7	
Polsko	2,6	4,6	4,0	4,7	6,9	6,1	4,8	4,2	
Slovensko	4,1	3,8	4,2	4,7	5,4	5,5	5,3	5,0	
Česko	3,2	3,7	4,0	4,0	3,5	3,9	3,6	4,3	

Graf 9.1: **Hrubý domácí produkt**
růst proti předchozímu roku v %



Graf 9.2: Hrubý domácí produkt – vybrané tranzitivní země
růst proti předchozímu roku - v %



Tabulka 9.3: Spotřebitelské ceny – roční
průměrná míra inflace ze spotřebitelských cen - v %

	1997	1998	1999	2000	2001	2002	2003	2004 Odhad	2005 Predikce	2006 Predikce
EU-15	2,0	1,8	1,2	2,3	2,4	2,1	2,2	2,1	1,8	1,8
Německo	1,9	0,6	0,6	1,4	1,9	1,3	1,0	1,8	1,4	1,5
Francie	1,2	0,6	0,5	1,8	1,8	1,9	2,2	2,2	1,6	1,6
Británie	2,8	1,6	1,3	0,8	1,2	1,3	1,4	1,5	1,7	1,8
Rakousko	1,3	0,8	0,5	2,0	2,3	1,7	1,3	1,9	1,7	1,6
USA	2,3	1,5	2,2	3,4	2,8	1,6	2,3	2,7	2,4	2,2
Japonsko	1,7	0,7	-0,3	-0,7	-0,7	-0,9	-0,3	-0,1	0,0	0,2
Maďarsko	18,3	14,2	10,0	9,8	9,2	5,3	4,7	6,9	5,0	4,6
Polsko	14,9	11,6	7,3	10,1	5,5	1,9	0,8	3,3	3,3	3,4
Slovensko	6,1	6,7	10,6	12,0	7,3	3,1	8,6	7,9	4,5	3,9
Česko	8,5	10,7	2,1	3,9	4,7	1,8	0,1	2,8	2,8	2,8

Tabulka 9.4: Světové ceny komodit – roční
ceny okamžitého dodání

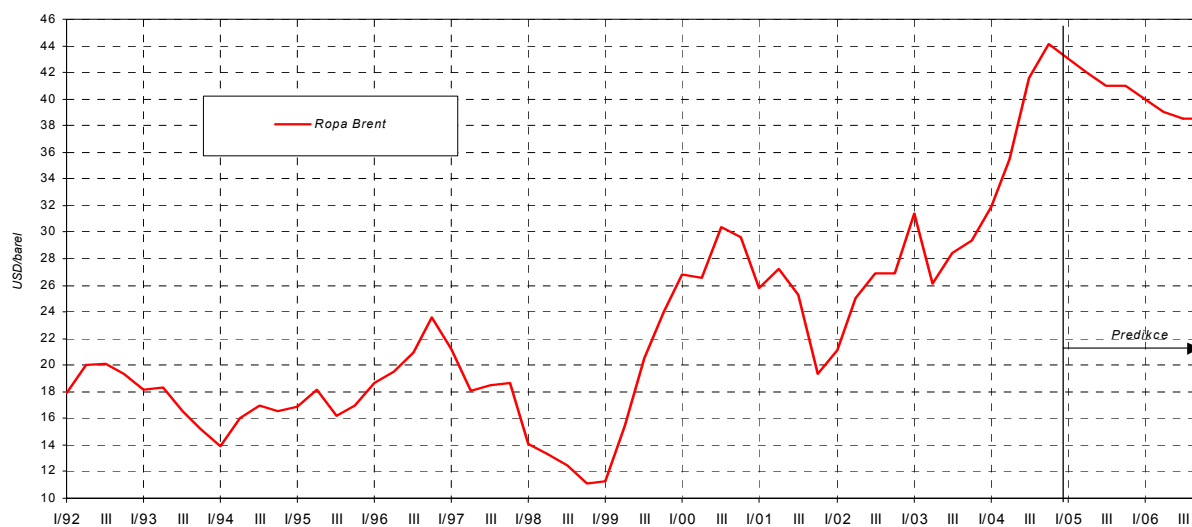
	1997	1998	1999	2000	2001	2002	2003	2004 Odhad	2005 Predikce	2006 Výhled
Ropa Brent	19,12	12,72	17,70	28,31	24,41	25,01	28,83	38,3	41,8	39,0
USD/barel										
předch.r.=100	93,5	66,5	139,2	159,9	86,2	102,4	115,3	132,8	109,1	93,4
Index v CZK	55,5	37,6	56,1	100,0	85,0	74,9	74,5	90,0	86,4	80,1
2000=100										
předch.r.=100	109,3	67,7	149,2	178,4	85,0	88,2	99,4	120,9	96,0	92,7
Index NFC ¹⁾ (USD)	95,2	81,6	76,1	79,5	76,3	76,7	82,1	96,9	94,5	92,0
1995=100										
předch.r.=100	96,9	85,7	93,3	104,5	96,0	100,5	107,1	118,1	97,5	97,3
Index NFC (Kč)	98,4	85,8	85,8	100,0	94,6	81,8	75,6	81,2	69,7	67,3
2000=100										
předch.r.=100	113,2	87,2	100,0	116,5	94,6	86,5	92,3	107,5	85,8	96,6

¹⁾ NFC – Nonfuel commodities (suroviny mimo palivových)

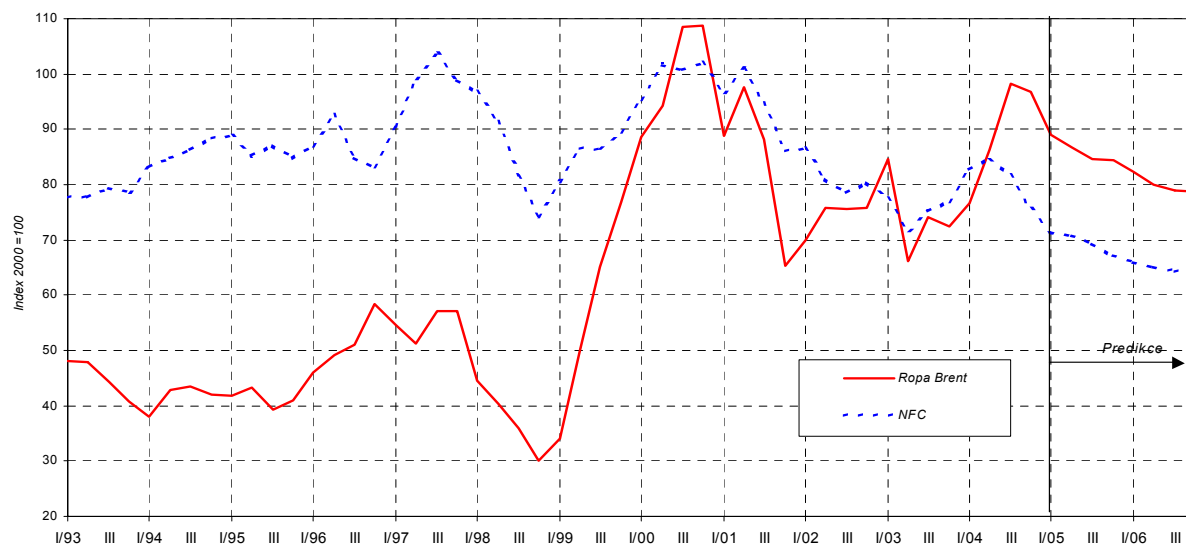
Tabulka 9.5: Světové ceny komodit – čtvrtletní
ceny okamžitého dodání

		2003				2004			
		Q 1	Q 2	Q 3	Q 4	Q 1	Q 2	Q 3	Q 4
Ropa Brent	<i>USD/barel</i>	31,4	26,1	28,4	29,4	31,9	35,5	41,6	44,1
	<i>st.obd.p.r.=100</i>	148,4	104,1	105,5	109,3	101,6	136,0	146,5	150,0
Index v CZK	<i>2000=100</i>	84,5	66,1	74,2	72,5	76,6	86	98	97
	<i>st.obd.p.r.=100</i>	120,7	87,2	98,2	95,6	90,7	130,4	132,4	133,4
Index NFC (USD)	<i>1995=100</i>	80,7	79,5	80,6	87,6	96,5	97,8	96,8	96,6
	<i>st.obd.p.r.=100</i>	110,1	105,9	102,8	109,6	119,6	123,0	120,1	110,3
Index NFC (Kč)	<i>2000=100</i>	77,6	71,9	75,2	77,1	82,7	85	82	76
	<i>st.obd.p.r.=100</i>	89,6	88,7	95,7	95,9	106,7	117,9	108,6	98,1

Graf 9.3: Dolarová cena ropy



Graf 9.4: Korunové indexy světových cen komodit



10. Mezinárodní srovnání

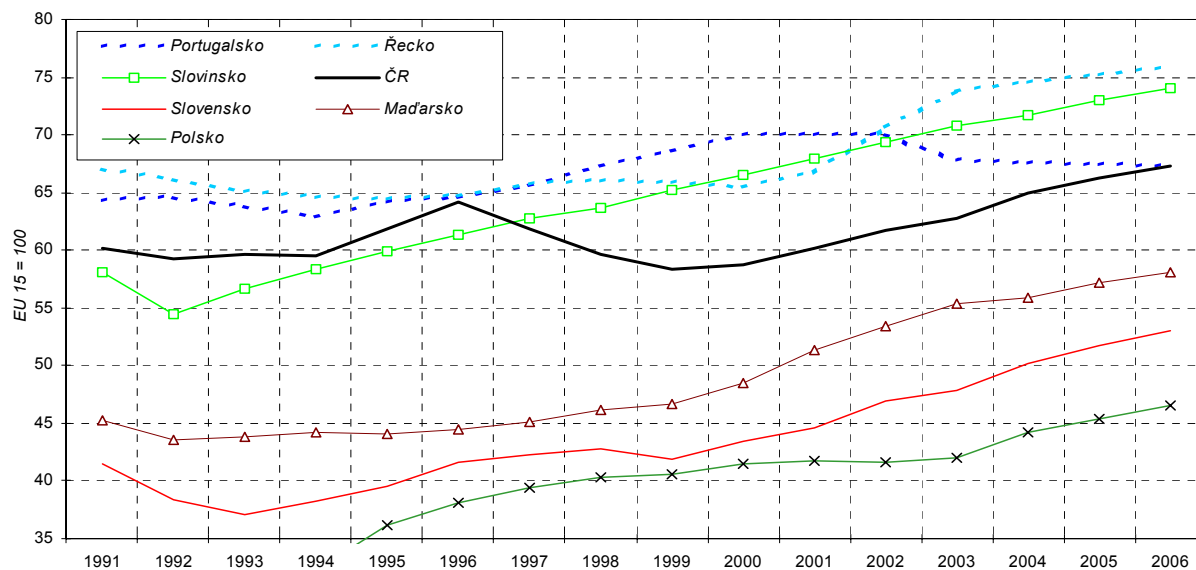
Tabulka 10.1: Úroveň HDP na obyvatele při přepočtu pomocí běžné parity kupní síly založeno na výsledcích srovnávacího projektu za rok 2002 a odhadech OECD

		1997	1998	1999	2000	2001	2002	2003	2004	2005	2006
								<i>Předb.</i>	<i>Odhad</i>	<i>Predikce</i>	<i>Výhled</i>
USA	USD	31 000	32 300	34 000	35 700	35 500	36 400	37 800	39 900	41 600	43 300
	EU 15 = 100	140	141	142	144	138	135	138	140	141	141
Německo	USD	22 700	23 400	24 000	25 200	25 800	26 700	27 100	28 000	28 900	29 900
	EU 15 = 100	103	102	101	101	100	99	99	98	98	98
Rakousko	USD	24 100	25 100	26 200	27 900	28 400	29 700	30 500	31 400	32 500	33 800
	EU 15 = 100	109	110	110	112	110	111	111	110	110	110
Francie	USD	23 100	24 100	24 900	26 400	27 700	28 500	28 700	30 100	31 100	32 300
	EU 15 = 100	105	105	104	106	107	106	104	106	105	105
Británie	USD	22 300	23 200	23 900	25 500	27 000	28 800	29 800	31 500	32 700	34 100
	EU 15 = 100	101	101	100	103	104	107	109	110	111	111
Španělsko	USD	17 100	18 100	19 400	20 500	21 500	22 800	23 900	24 400	25 300	26 300
	EU 15 = 100	78	79	81	83	83	85	87	85	86	86
Portugalsko	USD	14 500	15 400	16 400	17 400	18 100	18 800	18 600	19 300	19 900	20 700
	EU 15 = 100	66	67	69	70	70	70	68	68	67	67
Řecko	USD	14 500	15 100	15 700	16 300	17 200	19 000	20 200	21 300	22 200	23 300
	EU 15 = 100	66	66	66	66	67	71	74	75	75	76
Slovinsko	USD	13 900	14 600	15 500	16 500	17 500	18 600	19 400	20 500	21 500	22 700
	EU 15 = 100	63	64	65	67	68	69	71	72	73	74
Česko	USD	13 600	13 700	13 900	14 600	15 500	16 600	17 200	18 500	19 500	20 700
	EU 15 = 100	62	60	58	59	60	62	63	65	66	67
Slovensko	USD	9 300	9 800	10 000	10 800	11 500	12 600	13 100	14 300	15 300	16 300
	EU 15 = 100	42	43	42	43	45	47	48	50	52	53
Maďarsko	USD	10 000	10 600	11 100	12 000	13 200	14 400	15 200	16 000	16 900	17 800
	EU 15 = 100	45	46	47	48	51	53	55	56	57	58
Polsko	USD	8 700	9 200	9 700	10 300	10 800	11 200	11 500	12 600	13 400	14 300
	EU 15 = 100	39	40	41	41	42	42	42	44	45	46

Paritou kupní síly je takový poměr mezi měnami, který vyjadřuje schopnost zakoupit stejný soubor statků v obou zemích. Zjišťuje se ve 3-letých intervalech (naposledy 2002), v mezidobí mezi zjišťováními se používá interpolačních a extrapolací metod na bázi reálných směnných kurzů.

Prameny kapitoly 10: OECD, IMF, propočty MF ČR

Graf 10.1: Úroveň HDP na obyvatele při přepočtu pomocí běžné parity kupní síly

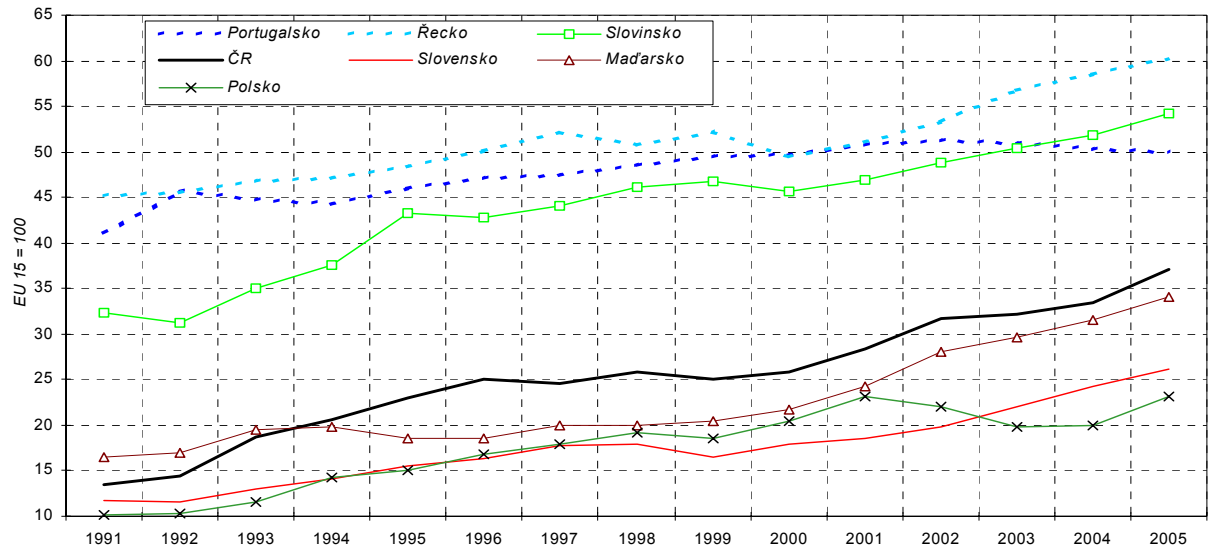


Tabulka 10.2: Úroveň HDP na obyvatele při přepočtu pomocí běžného směnného kurzu

		1996	1997	1998	1999	2000	2001	2002	2003	2004	2005
									<i>Předb.</i>	<i>Odhad</i>	<i>Predikce</i>
USA	<i>USD</i>	29 400	31 000	32 300	34 000	35 700	35 500	36 400	37 800	39 900	41 600
	<i>EU 15 = 100</i>	124	140	141	148	170	169	160	137	127	121
	<i>Index cenové hladiny HDP EU 15 = 100</i>	90	99	100	104	118	123	118	100	91	86
Německo	<i>USD</i>	29 100	25 700	26 100	25 700	22 800	22 600	24 000	29 100	32 800	35 500
	<i>EU 15 = 100</i>	123	116	114	112	108	107	106	106	104	103
	<i>Index cenové hladiny HDP EU 15 = 100</i>	118	113	112	111	107	107	107	107	106	105
Rakousko	<i>USD</i>	28 700	25 500	26 200	26 000	23 500	23 400	25 500	31 300	35 400	38 900
	<i>EU 15 = 100</i>	121	115	115	113	112	111	112	114	113	113
	<i>Index cenové hladiny HDP EU 15 = 100</i>	109	105	105	103	100	101	101	102	102	102
Francie	<i>USD</i>	26 800	24 200	24 900	24 600	22 200	22 300	24 200	29 400	33 600	36 700
	<i>EU 15 = 100</i>	113	109	109	108	106	106	106	107	107	107
	<i>Index cenové hladiny HDP EU 15 = 100</i>	109	104	103	103	100	99	100	102	101	101
Britanie	<i>USD</i>	20 500	22 700	24 300	24 900	24 500	24 200	26 400	30 200	35 600	38 000
	<i>EU 15 = 100</i>	86	102	106	109	117	115	116	110	113	110
	<i>Index cenové hladiny HDP EU 15 = 100</i>	88	101	105	109	113	110	108	101	102	100
Španělsko	<i>USD</i>	15 500	14 200	14 800	15 100	14 000	14 400	16 000	20 100	23 300	26 000
	<i>EU 15 = 100</i>	65	64	65	66	67	69	70	73	74	75
	<i>Index cenové hladiny HDP EU 15 = 100</i>	84	83	82	81	81	82	83	84	86	88
Portugalsko	<i>USD</i>	11 100	10 500	11 100	11 300	10 400	10 600	11 600	14 000	15 800	17 200
	<i>EU 15 = 100</i>	47	47	49	49	50	51	51	51	50	50
	<i>Index cenové hladiny HDP EU 15 = 100</i>	73	72	72	72	71	72	73	75	74	74
Řecko	<i>USD</i>	11 900	11 600	11 600	11 900	10 400	10 700	12 100	15 600	18 400	20 700
	<i>EU 15 = 100</i>	50	52	51	52	49	51	53	57	59	60
	<i>Index cenové hladiny HDP EU 15 = 100</i>	78	79	77	79	75	76	75	77	79	80
Slovinsko	<i>USD</i>	10 100	9 800	10 500	10 700	9 600	9 900	11 100	13 900	16 300	18 700
	<i>EU 15 = 100</i>	43	44	46	47	46	47	49	50	52	54
	<i>Index cenové hladiny HDP EU 15 = 100</i>	70	70	72	72	69	69	70	71	72	74
Česko	<i>USD</i>	5 900	5 500	5 900	5 700	5 400	6 000	7 200	8 900	10 500	12 800
	<i>EU 15 = 100</i>	25	25	26	25	26	28	32	32	33	37
	<i>Index cenové hladiny HDP EU 15 = 100</i>	39	40	43	43	44	47	51	51	51	56
Slovensko	<i>USD</i>	3 900	3 900	4 100	3 800	3 800	3 900	4 500	6 100	7 600	9 000
	<i>EU 15 = 100</i>	16	18	18	17	18	18	20	22	24	26
	<i>Index cenové hladiny HDP EU 15 = 100</i>	39	42	42	39	41	41	42	46	48	51
Maďarsko	<i>USD</i>	4 400	4 400	4 600	4 700	4 600	5 100	6 400	8 200	9 900	11 700
	<i>EU 15 = 100</i>	19	20	20	21	22	24	28	30	32	34
	<i>Index cenové hladiny HDP EU 15 = 100</i>	42	44	43	44	45	47	53	54	57	60
Polsko	<i>USD</i>	4 000	4 000	4 400	4 300	4 300	4 900	5 000	5 500	6 300	8 000
	<i>EU 15 = 100</i>	17	18	19	19	21	23	22	20	20	23
	<i>Index cenové hladiny HDP EU 15 = 100</i>	44	45	48	46	50	56	53	47	45	51

Index cenové hladiny je podíl směnného kurzu a parity kupní síly mezi měnami.

Graf 10.2: Úroveň HDP na obyvatele při přepočtu pomocí běžného směnného kurzu



Graf 10.3: Komparativní cenová hladina HDP

