

3. Trh práce a domácnosti

Tabulka 3.1: Zaměstnanost a nezaměstnanost – roční

		1997	1998	1999	2000	2001	2002	2003	2004	2005	2006
									Odhad	Predikce	Výhled
Výběrové šetření pracovních sil - ČSÚ:											
Zaměstnanost ¹⁾	průměr v tis. osob	4937	4866	4764	4732	4750
	průměr v tis. osob	4728	4765	4733	4701	4691	4694
	předch.r.=100	99,3	98,6	97,9	99,3	100,4	(100,8)	99,3	99,3	99,8	100,1
- zaměstnanci ²⁾	průměr v tis. osob	4329	4203	4079	4023	4033
	průměr v tis. osob	4014	4002	3922	3906	3903	3903
	předch.r.=100	99,1	97,1	97,1	98,6	100,2	(99,7)	98,0	99,6	99,9	100,0
- podnikatelé ³⁾	průměr v tis. osob	607	663	685	708	718
	průměr v tis. osob	714	763	811	795	789	791
	předch.r.=100	100,8	109,2	103,3	103,4	100,8	(106,8)	106,4	97,9	99,2	100,3
Makroekon. produktivita práce ⁴⁾	předch.r.=100	100,0	100,3	103,4	104,6	102,2	(100,7)	104,4	104,5	104,0	103,9
Nezaměstnanost	průměr v tis. osob	248	336	454	455	421
	průměr v tis. osob	418	374	399	424	419	404
Míra nezaměstnanosti	průměr v %	4,8	6,5	8,7	8,8	8,1	7,3	7,8	8,3	8,2	7,9
Pracovní síla	průměr v tis. osob	5185	5201	5218	5186	5171
	průměr v tis. osob	5146	5139	5132	5125	5110	5098
	předch.r.=100	100,2	100,3	100,3	99,4	99,7	(99,9)	99,9	99,9	99,7	99,8
Počet obyvatel ve věku 15 - 64 let	průměr v tis. osob	7091	7114	7139	7166	7192
	průměr v tis. osob	7165	7183	7214	7255	7290	7313
	předch.r.=100	100,3	100,3	100,4	100,4	100,4	100,3	100,4	100,6	100,5	100,3
Míra zaměstnanosti ⁵⁾	průměr v %	69,6	68,4	66,7	66,0	66,0	66,3	65,6	64,8	64,4	64,2
Míra participace ⁶⁾	průměr v %	73,1	73,1	73,1	72,4	71,8	71,5	71,1	70,6	70,1	69,7
Registrovaná nezaměstnanost - MPSV:											
Počet nezaměstnaných	průměr v tis. osob	219,5	311,7	443,2	470,0	443,8	477,5	521,6	537,4	529	514
	koncem r. v tis. osob	268,9	386,9	487,6	457,4	461,9	514,4	542,4	541,7	530	513
Míra nezaměstnanosti	průměr v %	4,29	6,04	8,54	9,02	8,54	9,16	9,90	10,24	10,1	9,9
	koncem r. v %	5,23	7,48	9,37	8,78	8,90	9,81	10,31	10,33	10,2	9,9

U ukazatelů Výběrového šetření pracovních sil je vždy v prvním řádku uvedena časová řada nezahrnující výsledky Sčítání lidu 2001, ve druhém řádku je řada po převážení na výsledky Sčítání. V těchto řádcích navíc nejsou data za rok 2001 srovnatelná s následujícími roky vlivem harmonizace dotazníku se standardem Eurostatu.

¹⁾ Zaměstnaní s jediným nebo hlavním zaměstnáním podle Výběrového šetření pracovních sil (VŠPS).

²⁾ Včetně členů produkčních družstev.

³⁾ Včetně pomáhajících rodinných příslušníků.

⁴⁾ Hrubý domácí produkt ve stálých cenách připadající na 1 zaměstnaného.

⁵⁾ Podíl zaměstnaných na populaci ve věkové skupině 15-64 let.

⁶⁾ Podíl pracovní síly na populaci ve věkové skupině 15-64 let.

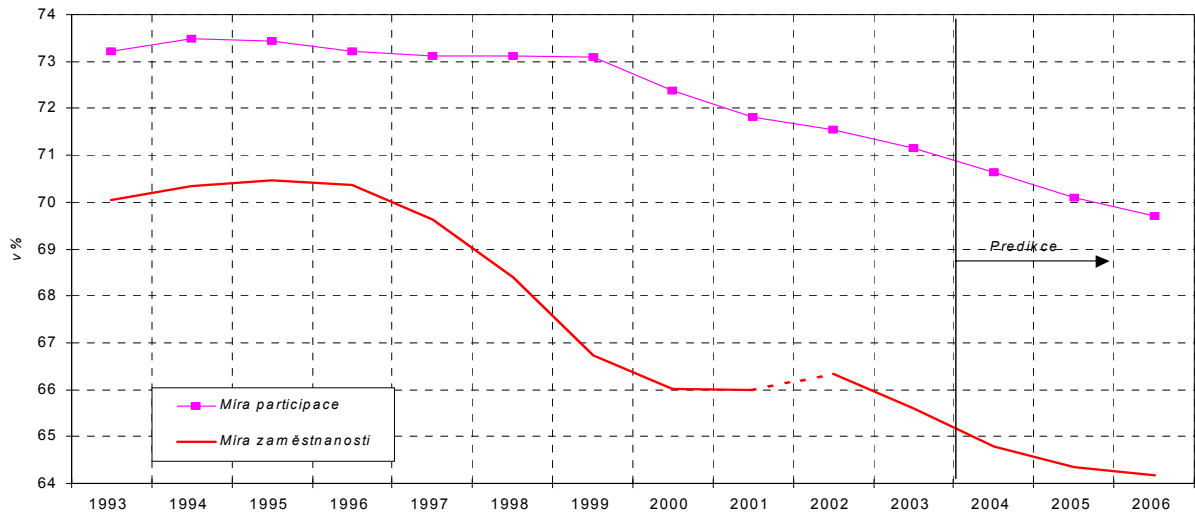
Prameny kapitoly 3: ČSÚ, MPSV ČR, propočty MF ČR.

Tabulka 3.2: Zaměstnanost a nezaměstnanost – čtvrtletní

		2003				2004			
		Q1	Q2	Q3	Q4	Q1	Q2	Q3	Q4
Výběrové šetření pracovních sil - ČSÚ:									
Zaměstnanost	průměr v tis. osob	4740	4740	4728	4725	4676	4701	4717	4710
	st.obd.p.r.=100	100,5	99,4	98,9	98,6	98,7	99,2	99,8	99,7
- zaměstnanci	průměr v tis. osob	3934	3921	3922	3910	3870	3907	3927	3921
	st.obd.p.r.=100	98,5	97,6	97,9	97,9	98,4	99,6	100,1	100,3
- podnikatelé	průměr v tis. osob	806	819	805	815	806	793	791	789
	st.obd.p.r.=100	111,4	108,9	103,8	102,0	99,9	96,9	98,1	96,7
Nezaměstnanost	průměr v tis. osob	388	385	409	415	444	419	420	414
Míra nezaměstnanosti	průměr v %	7,6	7,5	8,0	8,1	8,7	8,2	8,2	8,1
Pracovní síla	průměr v tis. osob	5128	5125	5137	5139	5120	5120	5138	5123
	st.obd.p.r.=100	100,3	100,0	99,7	99,5	99,8	99,9	100,0	99,7
Registrovaná nezaměstnanost - MPSV:									
Počet nezaměstnaných	průměr v tis. osob	532,8	506,9	520,2	526,4	563,8	531,4	530,7	523,8
Míra nezaměstnanosti	průměr v %	10,11	9,62	9,88	10,00	10,73	10,13	10,12	9,99

Graf 3.1: Míra participace a míra zaměstnanosti

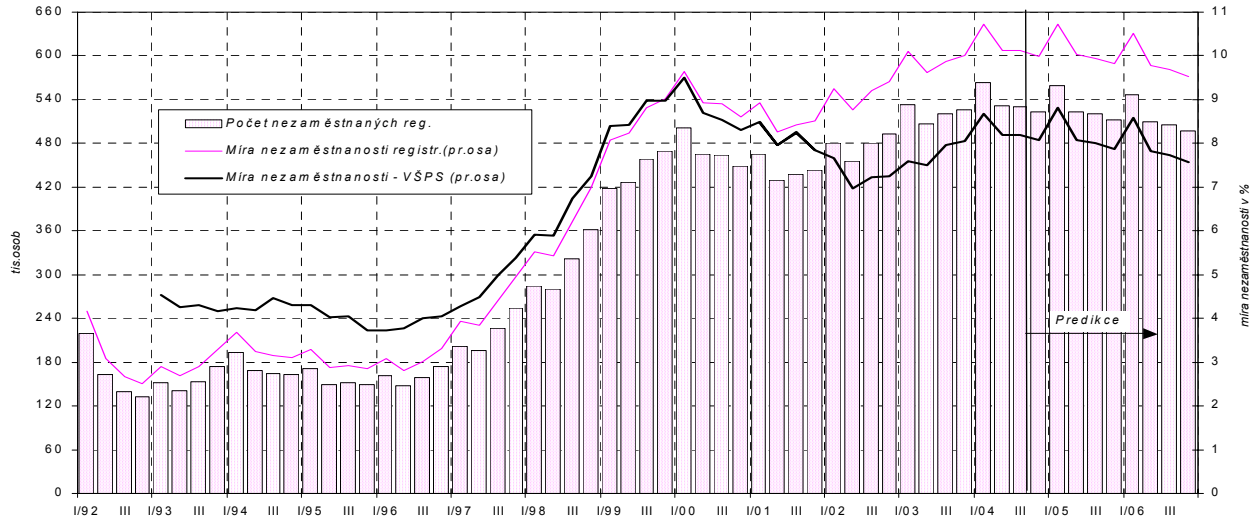
podíl pracovní síly a zaměstnanosti na počtu obyvatel ve věkové skupině 15-64 let



Časová řada míry zaměstnanosti mezi roky 2001 a 2002 není metodicky konzistentní. Blíže viz pozn. u tab. 3.1.

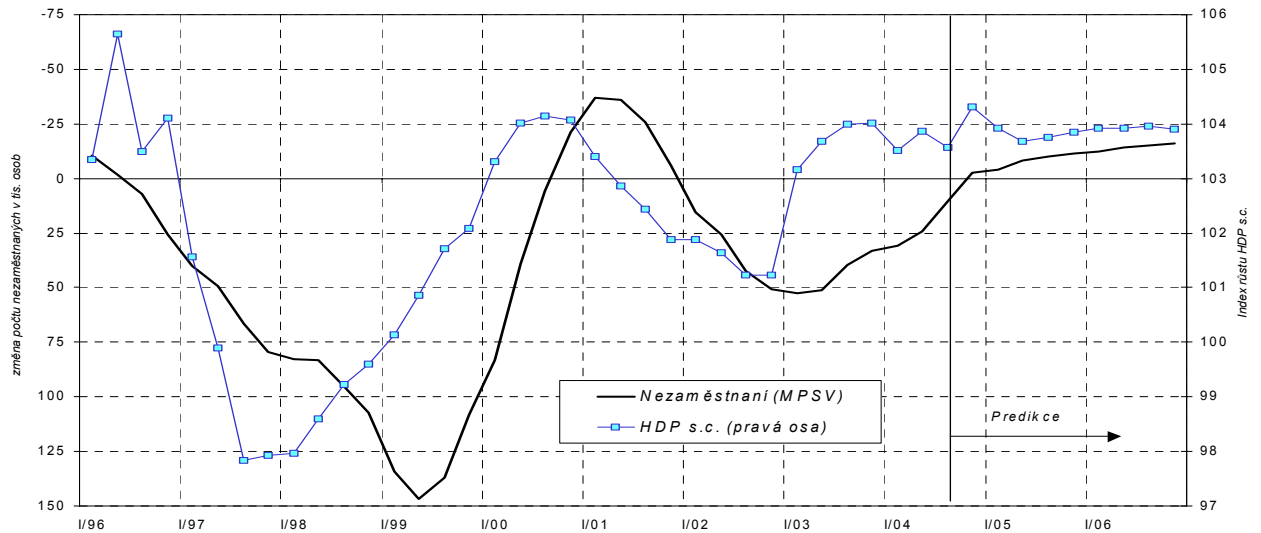
Graf 3.2: Nezaměstnanost

čtvrtletní průměry



Graf 3.3: Ekonomický výkon a nezaměstnanost

meziroční přírůstky HDP ve stálých cenách a registrované nezaměstnanosti



Tabulka 3.3: Zdroje a užití důchodů v sektoru domácností – roční
metodika národních účtů

		1997	1998	1999	2000	2001	2002	2003	2004	2005	2006
									<i>Odhad</i>	<i>Predikce</i>	<i>Výhled</i>
Běžné příjmy	<i>m ld. Kč</i>	1505,1	1587,9	1646,2	1727,9	1826,3	1944,0	2036,8	2130	2250	2379
	<i>předch.r.=100</i>	111,8	105,5	103,7	105,0	105,7	106,4	104,8	104,6	105,6	105,7
Náhrady zaměstnancům	<i>m ld. Kč</i>	806,2	850,0	881,1	914,3	976,5	1059,0	1120,5	1178	1252	1332
	<i>předch.r.=100</i>	109,8	105,4	103,7	103,8	106,8	108,5	105,8	105,1	106,3	106,3
- Mzdy a platy (včetně naturálních)	<i>m ld. Kč</i>	620,5	652,1	675,2	693,0	740,8	803,9	849,1	890	946	1005
	<i>předch.r.=100</i>	109,7	105,1	103,5	102,6	106,9	108,5	105,6	104,8	106,3	106,3
- Sociální příspěvky zaměstnavatelů	<i>m ld. Kč</i>	185,7	197,9	205,9	221,3	235,6	255,1	271,4	288	307	326
	<i>předch.r.=100</i>	110,2	106,6	104,0	107,5	106,5	108,3	106,4	106,2	106,5	106,4
Hrubý smíšený důchod ¹⁾	<i>m ld. Kč</i>	313,1	332,6	342,8	367,5	398,0	407,4	426,3	447	470	494
	<i>předch.r.=100</i>	111,3	106,2	103,0	107,2	108,3	102,4	104,6	105,0	105,0	105,2
Přijaté důchody z vlastnictví ²⁾	<i>m ld. Kč</i>	98,7	110,6	93,7	83,0	83,6	82,9	76,4	83	85	88
	<i>předch.r.=100</i>	123,8	112,1	84,8	88,5	100,8	99,1	92,1	108,6	103,0	103,5
Sociální dávky	<i>m ld. Kč</i>	212,5	232,2	252,7	276,8	289,7	312,9	323,9	336	354	374
	<i>předch.r.=100</i>	113,9	109,3	108,8	109,6	104,6	108,0	103,5	103,7	105,5	105,4
Ostatní přijaté běžné transfery ³⁾	<i>m ld. Kč</i>	74,7	62,4	75,9	86,3	78,5	81,7	89,8	86	88	91
	<i>předch.r.=100</i>	116,0	83,6	121,6	113,7	91,0	104,1	109,9	95,7	102,5	103,0
Běžné výdaje	<i>m ld. Kč</i>	445,2	466,9	486,1	520,8	555,4	601,9	648,9	688	732	778
	<i>předch.r.=100</i>	110,0	104,9	104,1	107,2	106,6	108,4	107,8	106,0	106,4	106,3
Placené důchody z vlastnictví ⁴⁾	<i>m ld. Kč</i>	27,5	24,8	21,9	20,6	21,0	24,2	25,6	31	35	38
	<i>předch.r.=100</i>	110,7	90,4	88,1	94,3	101,7	115,1	106,0	121,9	112,0	110,0
Běžné daně z důchodu a jmění ⁵⁾	<i>m ld. Kč</i>	87,4	94,2	93,5	100,1	106,0	114,7	126,3	135	144	153
	<i>předch.r.=100</i>	108,8	107,8	99,2	107,1	105,9	108,2	110,2	107,0	106,5	106,4
Sociální příspěvky ⁶⁾	<i>m ld. Kč</i>	273,0	291,5	302,5	327,2	349,3	380,2	405,1	433	461	490
	<i>předch.r.=100</i>	109,7	106,8	103,8	108,2	106,8	108,9	106,6	106,8	106,5	106,4
Ostatní placené běžné transfery ⁷⁾	<i>m ld. Kč</i>	57,3	56,3	68,2	72,9	79,1	82,8	91,8	89	92	96
	<i>předch.r.=100</i>	113,1	98,2	121,2	106,9	108,5	104,7	110,8	96,6	104,0	104,0
Disponibilní důchod	<i>m ld. Kč</i>	1059,9	1121,0	1160,1	1207,1	1270,8	1342,1	1387,9	1442	1518	1601
	<i>předch.r.=100</i>	112,6	105,8	103,5	104,1	105,3	105,6	103,4	103,9	105,3	105,4
Výdaje na konečnou spotřebu	<i>m ld. Kč</i>	932,8	998,3	1046,3	1108,8	1179,4	1220,6	1283,1	1351	1427	1516
	<i>předch.r.=100</i>	110,1	107,0	104,8	106,0	106,4	103,5	105,1	105,3	105,6	106,2
Změny čistého podílu v penzijních fondech ⁸⁾	<i>m ld. Kč</i>	9,3	7,6	6,1	7,6	9,4	11,5	13,3	14	15	17
Hrubé úspory	<i>m ld. Kč</i>	136,4	130,3	119,8	105,8	100,8	132,9	118,0	105	107	102
Kapitálové transfery (příjem (-) / výdaj (+))	<i>m ld. Kč</i>	-28,3	-14,9	-19,3	-26,3	-22,9	-38,0	-19,1	-21	-11	-9
Hrubá tvorba kapitálu	<i>m ld. Kč</i>	97,8	94,2	116,4	113,0	117,0	122,8	100,6	107	115	122
	<i>předch.r.=100</i>	106,2	96,3	123,5	97,1	103,5	105,0	82,0	106,0	108,0	106,0
Změna finančních aktiv a pasív	<i>m ld. Kč</i>	62,0	50,1	22,8	19,1	6,7	48,1	36,5	19	3	-11

¹⁾ Smíšený důchod drobných podnikatelů, který je souhrnem důchodu z podnikání (zisku) a důchodu z jejich pracovní činnosti pro vlastní podnik.

²⁾ Přijaté úroky, dividendy, důchody z půdy, čerpání podnikatelského důchodu, důchodu z rozděleného zisku apod.

³⁾ Náhrady z neživotního pojištění, soukromé mezinárodní transfery, výhry v sázkách a loteriích, státní příspěvky na stavební spoření apod.

⁴⁾ Placené úroky.

⁵⁾ Daň z příjmu, daň z převodu nemovitostí, místní poplatky a používání dálnic.

⁶⁾ Příspěvky na sociální a zdravotní pojištění, penzijní připojištění a zákonné úrazové pojištění placené zaměstnavatelem i zaměstnancem a tzv. imputované příspěvky (nenávratné sociální výpomoci poskytnuté zaměstnavatelem).

⁷⁾ Čisté pojistné na neživotní pojištění, soukromé mezinárodní transfery, pokuty ve správním a blokovém řízení, sázky apod.

⁸⁾ Rozdíl mezi přijatým pojistným a vyplacenými důchody.

Tabulka 3.4: **Důchody domácností** - analytické ukazatele

		1997	1998	1999	2000	2001	2002	2003	2004	2005	2006
									Odhad	Predikce	Výhled
Míra hrubých úspor domácností ¹⁾	%	12,9	11,6	10,3	8,8	7,9	9,9	8,5	7,3	7,0	6,3
Objem mezd a platů reálný ²⁾	m ld. Kč 2000	728,7	692,0	701,6	693,0	707,7	754,4	795,9	811	839	868
	předch.r.=100	101,1	95,0	101,4	98,8	102,1	106,6	105,5	101,9	103,4	103,5
Objem sociálních dávek reálný ²⁾	m ld. Kč 2000	249,5	246,4	262,6	276,9	276,7	293,6	303,6	306	315	323
	předch.r.=100	105,0	98,8	106,6	105,4	99,9	106,1	103,4	100,9	102,7	102,6
Disponibilní důchod reálný ²⁾	m ld. Kč 2000	1244,8	1189,6	1205,5	1207,2	1214,0	1259,3	1300,9	1315	1347	1382
	předch.r.=100	103,8	95,6	101,3	100,1	100,6	103,7	103,3	101,1	102,4	102,6
Makroekonomická průměrná mzda (plat): ³⁾	- nominální	110,7	108,3	106,7	104,1	106,6	108,8	107,8	105,2	106,4	106,3
	- reálná ²⁾	102,1	97,8	104,5	100,2	101,9	106,9	107,7	102,3	103,5	103,5
Průměrná měsíční mzda ⁴⁾	Kč	10 802	11 801	12 797	13 614	14 793	15 857	16 917	17 985	19 137	20 343
	předch.r.=100	109,9	109,2	108,4	106,4	108,7	107,2	106,7	106,3	106,4	106,3
Úplné jednotkové náklady práce ⁵⁾	předch.r.=100	110,6	106,7	102,4	99,9	104,1	106,9	102,0	101,2	102,4	102,3
Podíl náhrad zaměstnancům na HDP	%	45,2	43,3	43,2	42,5	42,2	43,9	43,9	42,7	42,5	42,2
Podíl sociálních dávek na HDP	%	11,9	11,8	12,4	12,9	12,5	13,0	12,7	12,2	12,0	11,9

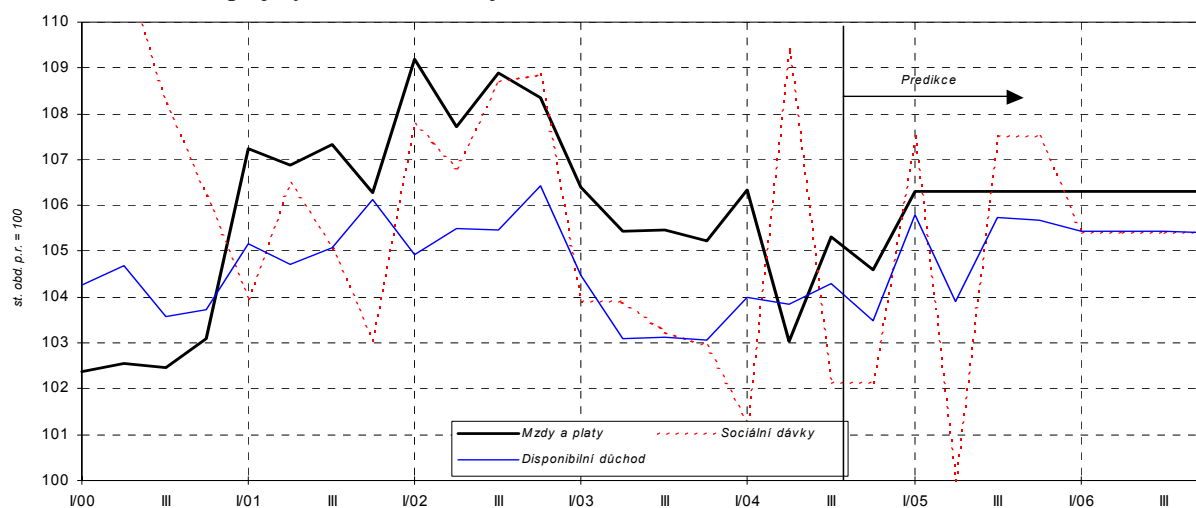
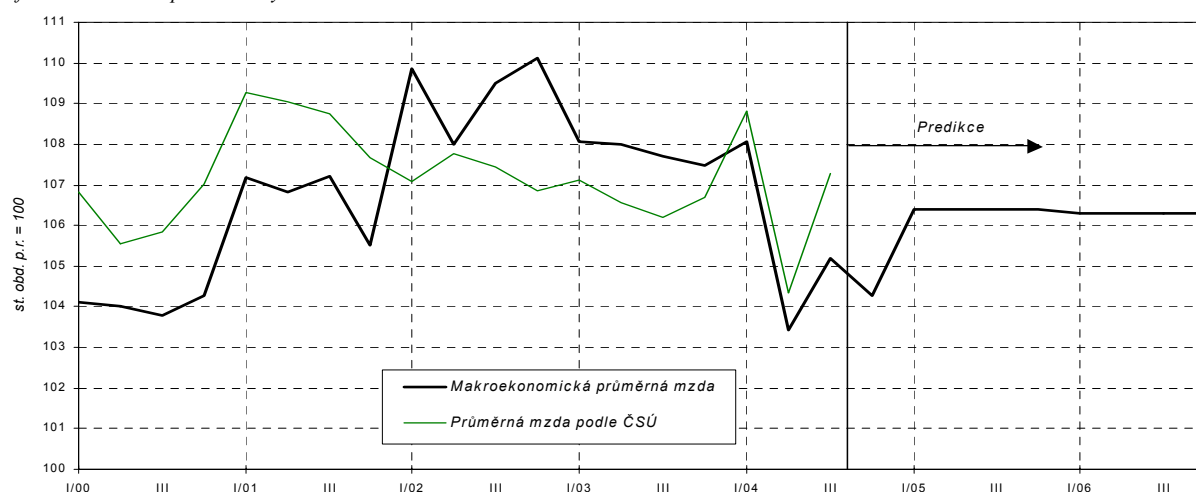
¹⁾ Podíl hrubých úspor na disponibilním důchodu domácností.

²⁾ Deflováno indexem spotřebitelských cen.

³⁾ Podíl objemu mezd a počtu zaměstnanců (tj. pracovníků pobírajících mzdu a členů produkčních družstev) podle metodiky VŠPS, tj. včetně zaměstnanců malých podniků nezapočítaných do analogického ukazatele průměrné měsíční mzdy.

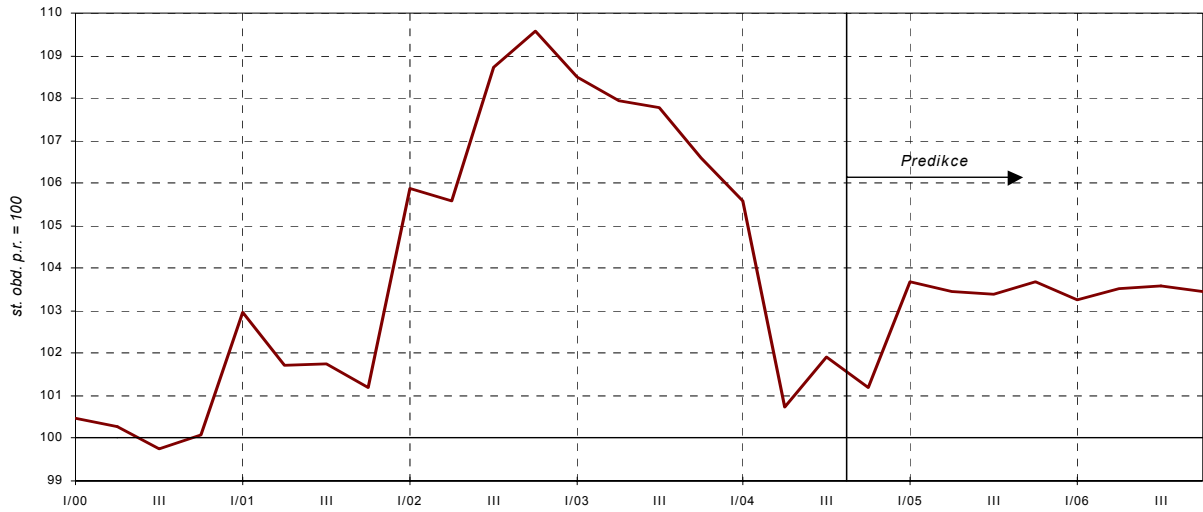
⁴⁾ Zahnuje pouze subjekty podnikatelské sféry s 20 a více zaměstnanci a všechny organizace nepodnikatelské sféry.

⁵⁾ Objem nominálních náhrad zaměstnancům na jednotku HDP ve stálých cenách.

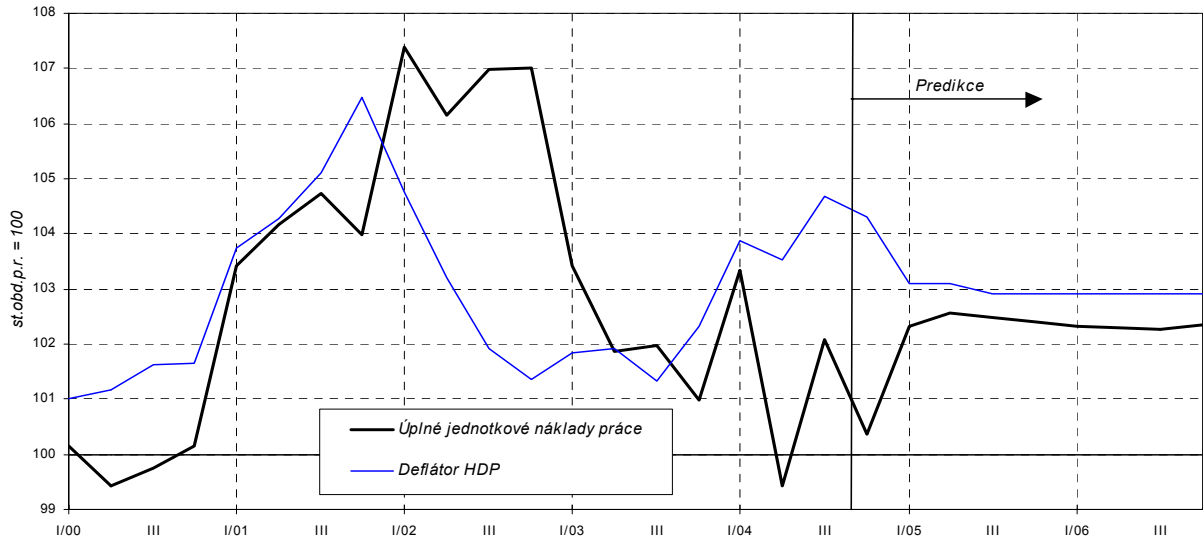
Graf 3.4: **Nominální příjmy domácností** - objemGraf 3.5: **Průměrná mzda nominální**
deflováno indexem spotřebitelských cen

Makroekonomická průměrná mzda je podíl objemu mezd ze systému národních účtů a počtu zaměstnanců (tj. pracovníků pobírajících mzdu a členů produkčních družstev) podle metodiky VŠPS, tj. včetně zaměstnanců malých podniků nezahrnutých do ukazatele ČSÚ.

Graf 3.6: Průměrná makroekonomická mzda reálná



Graf 3.7: Úplné jednotkové náklady práce
nominální náhrady zaměstnancům na jednotku HDP ve stálých cenách



Graf 3.8: Podíl bankovních úvěrů domácnostem na disponibilním důchodu
z ročních klouzavých úhrnů

