

1. Ekonomický výkon

Tabulka 1.1: HDP ve stálých cenách – roční
zřetězené objemy, referenční rok 1995

		1998	1999	2000	2001	2002	2003	2004	2005	2006	2007
							Předb.	Předikce	Předikce	Výhled	Výhled
Hrubý domácí produkt	<i>mld. Kč s.c. 1995</i> <i>předch.r.=100</i>	1499,2	1517,3	1576,3	1617,9	1642,0	1693,1	1758	1821	1888	1959
		98,9	101,2	103,9	102,6	101,5	103,1	103,8	103,6	103,7	103,8
Výdaje domácností na spotřebu	<i>mld. Kč s.c. 1995</i> <i>předch.r.=100</i>	798,1	814,8	838,0	860,1	884,2	927,6	961	993	1027	1064
		98,5	102,1	102,9	102,6	102,8	104,9	103,6	103,4	103,4	103,6
Výdaje vládních inst. na spotř.	<i>mld. Kč s.c. 1995</i> <i>předch.r.=100</i>	324,3	341,8	342,5	355,6	371,7	379,8	375	374	374	373
		99,0	105,4	100,2	103,8	104,5	102,2	98,8	99,8	99,8	99,9
Hrubá tvorba kapitálu	<i>mld. Kč s.c. 1995</i> <i>předch.r.=100</i>	480,8	460,3	502,5	534,3	552,8	584,3	649	697	736	775
		97,6	95,8	109,2	106,3	103,5	105,7	111,1	107,4	105,6	105,2
- fixní kapitál	<i>mld. Kč s.c. 1995</i> <i>předch.r.=100</i>	476,2	459,3	481,6	507,6	525,0	563,6	616	659	695	729
		98,9	96,5	104,9	105,4	103,4	107,4	109,3	107,0	105,4	105,0
- změna zásob a cenností	<i>mld. Kč s.c. 1995</i>	4,6	1,0	20,9	26,7	27,9	20,7	33	38	42	45
Saldo zahraničního obchodu	<i>mld. Kč s.c. 1995</i>	-107,4	-106,0	-116,3	-144,1	-179,4	-215,3	-256	-285	-294	-301
- vývoz zboží a služeb	<i>mld. Kč s.c. 1995</i> <i>předch.r.=100</i>	942,2	996,3	1164,1	1301,8	1337,5	1420,4	1654	1838	1983	2142
		110,6	105,7	116,8	111,8	102,7	106,2	116,5	111,1	107,9	108,0
- dovoz zboží a služeb	<i>mld. Kč s.c. 1995</i> <i>předch.r.=100</i>	1049,6	1102,3	1280,4	1445,9	1516,9	1635,7	1910	2123	2277	2443
		108,4	105,0	116,2	112,9	104,9	107,8	116,8	111,1	107,3	107,3
Domácí poptávka	<i>mld. Kč s.c. 1995</i> <i>předch.r.=100</i>	1603,1	1616,9	1683,0	1750,0	1808,6	1891,7	1985	2065	2137	2212
		98,3	100,9	104,1	104,0	103,3	104,6	104,9	104,0	103,5	103,5
Metodická diskrepance ¹⁾	<i>mld. Kč s.c. 1995</i>	3,5	6,4	9,5	12	13	17	29	41	45	48
Příspěvky k růstu HDP ²⁾:											
- domácí poptávka	<i>proc.body</i>	-1,8	1,0	4,0	4,0	3,4	4,6	4,6	3,8	3,3	3,2
- - spotřeba	<i>proc.body</i>	-1,0	2,2	1,5	2,2	2,4	3,0	1,5	1,6	1,6	1,7
- - hrubá tvorba kapitálu	<i>proc.body</i>	-0,7	-1,2	2,5	1,8	1,0	1,6	3,1	2,1	1,6	1,5
- saldo zahraničního obchodu	<i>proc.body</i>	0,6	0,2	-0,1	-1,4	-2,0	-1,5	-0,7	-0,2	0,4	0,6

Spotřeba neziskových institucí je zařazena do spotřeby sektoru domácností.

¹⁾ deterministicky určený vliv používání cen a struktury předchozího roku jako základu pro výpočet reálných přírůstků

²⁾ výpočet na základě cen a struktury předchozího roku, kde jsou příspěvky beze zbytku sčitatelné

Prameny kapitoly 1: ČSÚ, propočty MF ČR

Tabulka 1.2: HDP ve stálých cenách – čtvrtletní
zřetězené objemy, referenční rok 1995

		2003				2004			
		Q1	Q2	Q3	Q4	Q1	Q2	Q3	Q4
		Předb.	Předb.	Předb.	Předb.	Předb.	Předb.	Odhad	Předikce
Hrubý domácí produkt	<i>mld. Kč s.c. 1995</i> <i>st.obd.p.r.=100</i>	405,5	433,2	432,6	421,9	419,5	451,0	450	438
		102,8	103,0	103,3	103,3	103,5	104,1	103,9	103,9
Výdaje domácností na spotřebu	<i>mld. Kč s.c. 1995</i> <i>st.obd.p.r.=100</i>	216,0	231,4	239,2	241,1	224,7	239,6	247	249
		105,1	105,2	105,6	103,8	104,0	103,5	103,4	103,3
Výdaje vládních inst. na spotř.	<i>mld. Kč s.c. 1995</i> <i>st.obd.p.r.=100</i>	88,8	93,2	91,7	106,1	87,1	92,2	91	105
		102,9	103,7	100,2	102,0	98,1	98,9	99,0	99,0
Hrubá tvorba kapitálu	<i>mld. Kč s.c. 1995</i> <i>st.obd.p.r.=100</i>	135,5	156,1	154,5	138,2	153,2	177,8	167	151
		102,7	106,3	104,5	109,5	113,1	113,9	108,1	109,4
- fixní kapitál	<i>mld. Kč s.c. 1995</i> <i>st.obd.p.r.=100</i>	125,3	143,3	144,7	150,3	137,3	161,6	156	161
		106,2	106,3	108,3	108,5	109,6	112,8	108,0	107,0
- změna zásob a cenností	<i>mld. Kč s.c. 1995</i>	10,2	12,8	9,8	-12,0	15,9	16,2	11	-10
Saldo zahraničního obchodu	<i>mld. Kč s.c. 1995</i>	-33,5	-48,2	-56,5	-77,1	-46,3	-64,8	-62	-83
- vývoz zboží a služeb	<i>mld. Kč s.c. 1995</i> <i>st.obd.p.r.=100</i>	344,0	354,3	347,2	374,9	373,6	437,0	411	433
		105,1	104,6	107,9	107,1	108,6	123,3	118,3	115,5
- dovoz zboží a služeb	<i>mld. Kč s.c. 1995</i> <i>st.obd.p.r.=100</i>	377,5	402,5	403,7	452,0	419,9	501,8	472	516
		105,5	107,4	108,7	109,5	111,2	124,7	117,0	114,2
Metodická diskrepance	<i>mld. Kč s.c. 1995</i>	-1,3	0,6	3,8	13,6	0,9	6,1	6	16

Tabulka 1.3: HDP v běžných cenách - roční

		1998	1999	2000	2001	2002	2003	2004	2005	2006	2007
							Předb.	Předikce	Předikce	Výhled	Výhled
Hrubý domácí produkt	<i>m ld. Kč</i>	1962,5	2041,4	2150,1	2315,3	2414,7	2532,4	2735	2920	3118	3339
	<i>předch.r.=100</i>	109,9	104,0	105,3	107,7	104,3	104,9	108,0	106,8	106,8	107,1
Výdaje domácností na spotřebu	<i>m ld. Kč</i>	1011,9	1059,6	1122,8	1192,3	1234,7	1286,9	1358	1437	1514	1592
	<i>předch.r.=100</i>	107,0	104,7	106,0	106,2	103,6	104,2	105,6	105,8	105,3	105,2
Výdaje vládních inst. na spotř.	<i>m ld. Kč</i>	412,5	456,1	475,0	513,0	555,2	602,9	627	654	686	726
	<i>předch.r.=100</i>	106,0	110,6	104,1	108,0	108,2	108,6	104,1	104,3	104,8	105,9
Hrubá tvorba kapitálu	<i>m ld. Kč</i>	560,2	550,0	618,5	668,6	674,2	698,8	783	849	903	964
	<i>předch.r.=100</i>	102,7	98,2	112,5	108,1	100,8	103,7	112,1	108,4	106,3	106,8
- fixní kapitál	<i>m ld. Kč</i>	554,6	550,6	594,9	638,6	643,3	676,9	749	810	858	914
	<i>předch.r.=100</i>	103,8	99,3	108,0	107,3	100,7	105,2	110,7	108,1	105,9	106,6
- změna zásob a cenností	<i>m ld. Kč</i>	5,6	-0,6	23,6	30,0	30,9	21,9	34	39	45	50
Saldo zahraničního obchodu	<i>m ld. Kč</i>	-22,1	-24,3	-66,3	-58,7	-49,5	-56,2	-34	-21	16	57
- vývoz zboží a služeb	<i>m ld. Kč</i>	1080,9	1152,6	1385,9	1539,3	1485,5	1590,5	1892	2083	2252	2468
	<i>předch.r.=100</i>	114,8	106,6	120,2	111,1	96,5	107,1	119,0	110,1	108,1	109,6
- dovoz zboží a služeb	<i>m ld. Kč</i>	1103,0	1176,9	1452,2	1598,0	1535,0	1646,6	1927	2104	2236	2411
	<i>předch.r.=100</i>	106,4	106,7	123,4	110,0	96,1	107,3	117,0	109,2	106,3	107,8
Hrubý národní důchod¹⁾	<i>m ld. Kč</i>	1927,4	1994,7	2097,1	2231,7	2299	2416	2590	2753	2934	3150
	<i>předch.r.=100</i>	109,5	103,5	105,1	106,4	103,0	105,1	107,2	106,3	106,6	107,4
Saldo prvotních důchodů²⁾	<i>m ld. Kč</i>	-35,1	-46,7	-53,0	-83,5	-116	-117	-145	-167	-184	-189

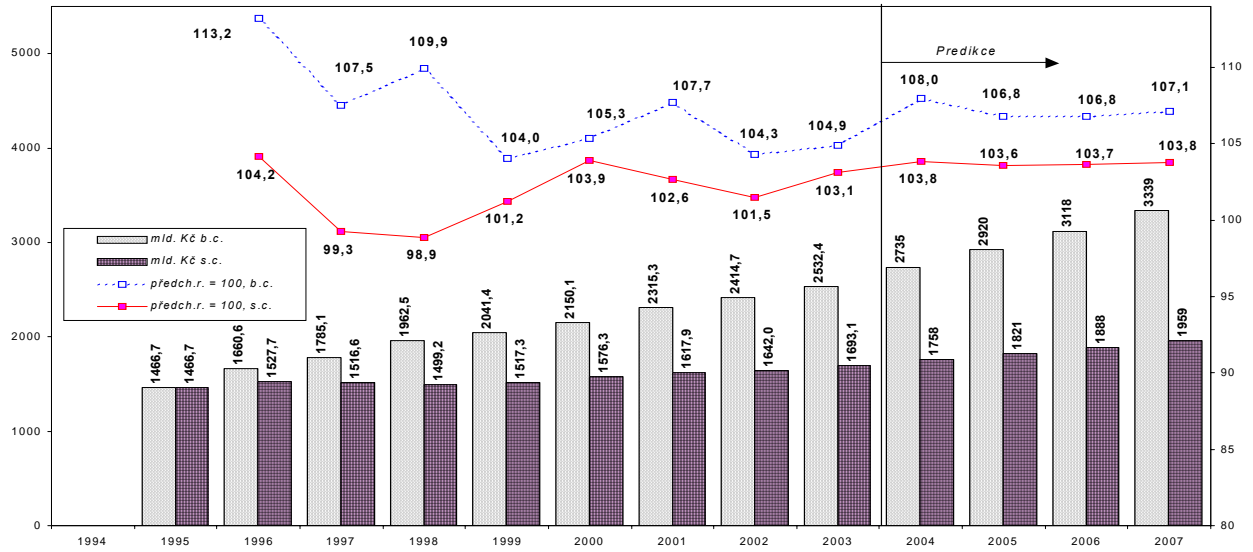
¹⁾ Hrubý národní důchod je součtem HDP a salda čistých prvotních důchodů se zahraničím. Představuje úhrn prvotních příjmových důchodů rezidentů (náhrady zaměstnancům, čisté daně na výrobu a dovoz, důchody z vlastnictví, hrubý provozní přebytek).

²⁾ Saldo čistých prvotních důchodů rezidentů ve vztahu k zahraničí je součtem rozdílu přijatých a vyplacených mezd, čistých daní z výroby a dovozu a důchodů z vlastnictví (úroků, dividend a reinvestovaných zisků z aktiv vlastněných nerezidenty). Věcně odpovídá bilanci výnosů platební bilance.

Tabulka 1.4: HDP v běžných cenách – čtvrtletní

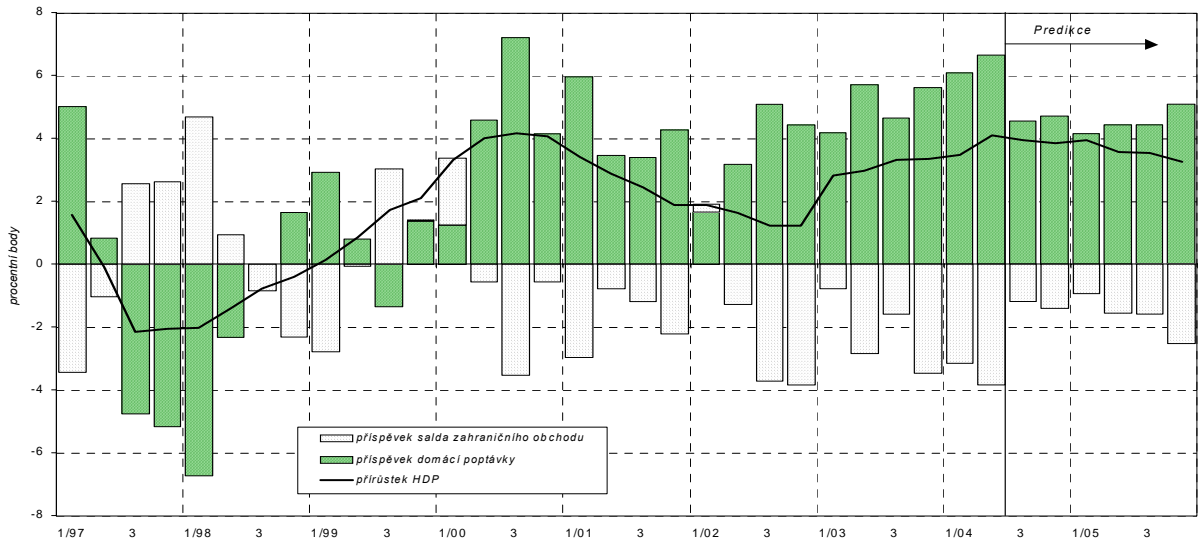
		2003				2004			
		Q1	Q2	Q3	Q4	Q1	Q2	Q3	Q4
		<i>Předb.</i>	<i>Předb.</i>	<i>Předb.</i>	<i>Předb.</i>	<i>Předb.</i>	<i>Předb.</i>	<i>Odhad</i>	<i>Předikce</i>
Hrubý domácí produkt	<i>m ld. Kč</i>	594,4	649,4	643,8	644,8	644,3	702,8	695	693
	<i>st.obd.p.r.=100</i>	103,9	104,6	104,8	106,2	108,4	108,2	107,9	107,5
Výdaje domácností na spotřebu	<i>m ld. Kč</i>	299,6	321,1	331,6	334,6	315,7	337,7	351	354
	<i>st.obd.p.r.=100</i>	104,0	104,3	104,7	103,9	105,4	105,2	105,8	105,9
Výdaje vládních inst. na spotř.	<i>m ld. Kč</i>	133,6	150,7	142,4	176,1	141,1	154,2	151	181
	<i>st.obd.p.r.=100</i>	109,3	109,6	106,2	109,2	105,6	102,3	105,9	103,0
Hrubá tvorba kapitálu	<i>m ld. Kč</i>	162,1	186,5	185,2	165,0	185,1	215,9	200	183
	<i>st.obd.p.r.=100</i>	100,2	104,1	102,9	107,6	114,1	115,8	107,8	110,7
- fixní kapitál	<i>m ld. Kč</i>	150,3	171,7	174,0	180,9	166,3	196,8	190	196
	<i>st.obd.p.r.=100</i>	103,5	104,0	106,6	106,6	110,7	114,6	109,3	108,3
- změna zásob a cenností	<i>m ld. Kč</i>	11,9	14,8	11,2	-15,9	18,8	19,1	10	-13
Saldo zahraničního obchodu	<i>m ld. Kč</i>	-1,0	-8,9	-15,3	-30,9	2,4	-5,0	-7	-25
- vývoz zboží a služeb	<i>m ld. Kč</i>	381,4	394,7	391,7	422,6	428,8	506,3	465	492
	<i>st.obd.p.r.=100</i>	102,5	105,1	110,7	110,1	112,4	128,3	118,8	116,4
- dovoz zboží a služeb	<i>m ld. Kč</i>	382,4	403,7	407,1	453,5	426,4	511,3	472	517
	<i>st.obd.p.r.=100</i>	102,7	106,4	110,0	109,7	111,5	126,7	116,0	114,0

Graf 1.1: Hrubý domácí produkt

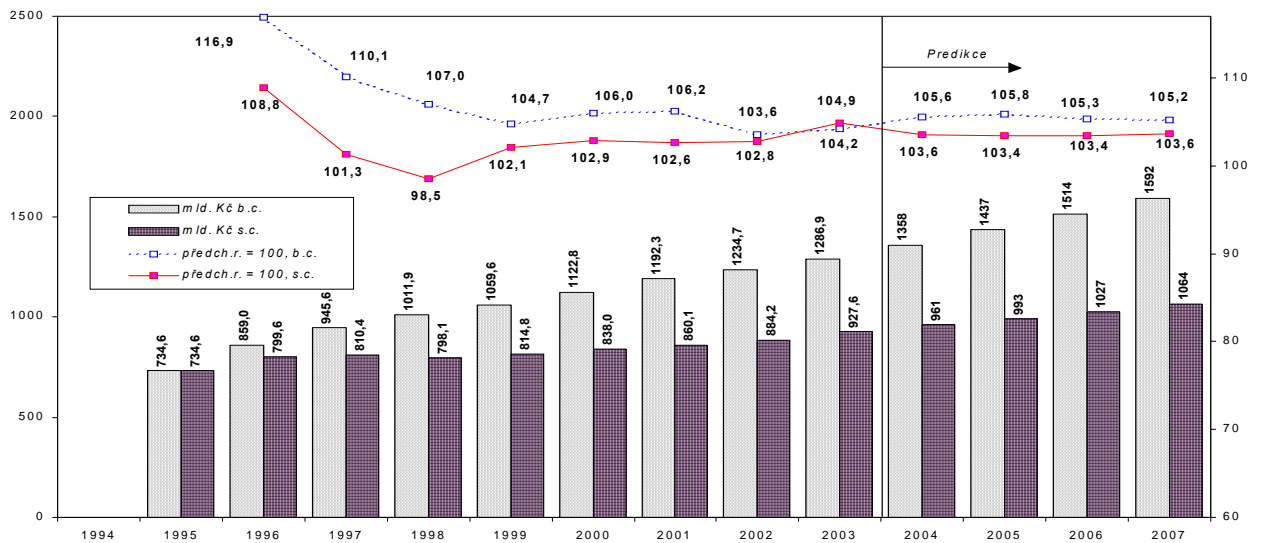


Graf 1.2: Hrubý domácí produkt ve stálých cenách, rozklad meziročního růstu

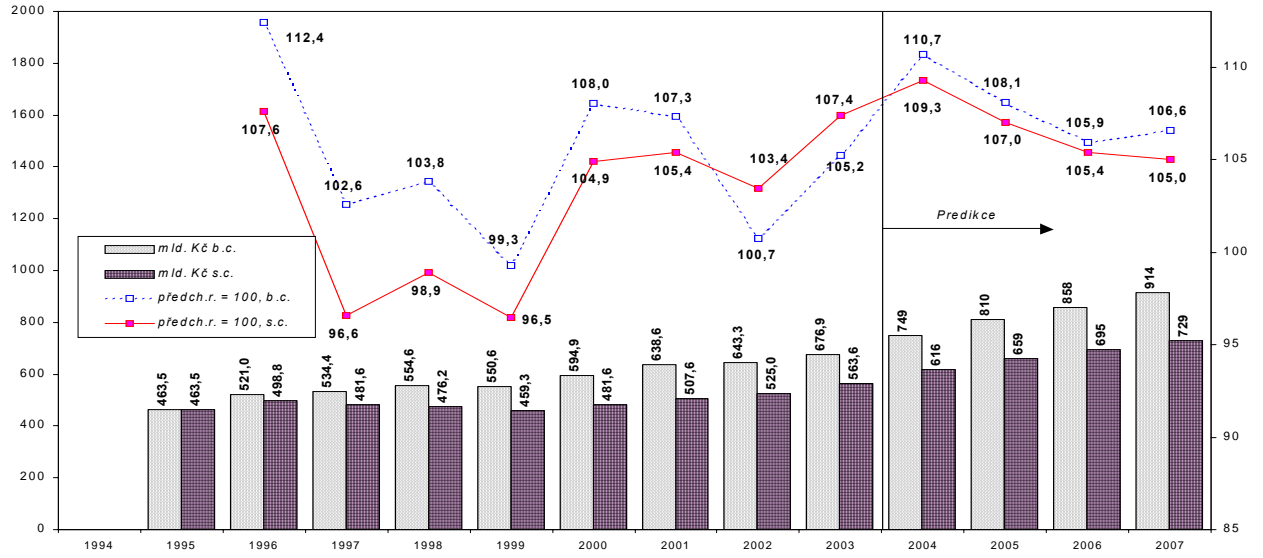
ve stálých cenách, rozklad meziročního růstu



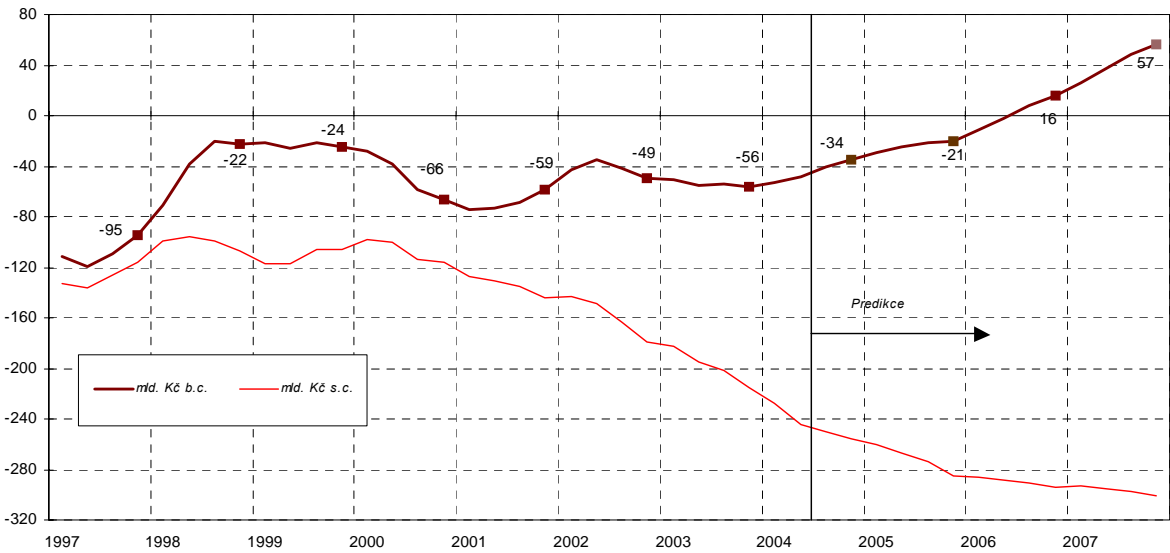
Graf 1.3: Spotřeba domácností (včetně neziskových institucí)



Graf 1.4: Hrubá tvorba fixního kapitálu



Graf 1.5: Saldo zahraničního obchodu zbožím a službami
roční klouzavé úhry



2. Ceny zboží a služeb

Tabulka 2.1: Ceny zboží a služeb – roční

		1997	1998	1999	2000	2001	2002	2003	2004	2005	2006
									<i>Predikce</i>	<i>Predikce</i>	<i>Výhled</i>
Spotřebitelské ceny											
průměr roku	<i>průměr 2000=100</i>	85,2	94,2	96,2	100,0	104,7	106,6	106,7	109,8	113,5	116,7
- průměrná míra inflace	<i>růst v %</i>	8,5	10,7	2,1	3,9	4,7	1,8	0,1	2,9	3,3	2,8
konec roku	<i>průměr 2000=100</i>	88,9	94,9	97,3	101,2	105,3	105,9	107,0	110,7	114,0	117,4
- zvýšení cen v průběhu roku	<i>růst v %</i>	10,0	6,8	2,5	4,0	4,1	0,6	1,0	3,4	3,0	3,0
- z toho příspevek administrativních opatření ¹⁾	<i>proc. body</i>	4,5	5,4	1,4	1,8	2,3	0,7	0,3	1,6	1,0	0,9
HICP ²⁾	<i>průměr 2000=100</i>	86,2	94,5	96,2	100,0	104,5	106,0	105,9	108,9	112,3	115,2
	<i>růst v %</i>	8,0	9,7	1,8	3,9	4,5	1,4	-0,1	2,7	3,2	2,6
Ceny průmyslových výrobců											
průměr roku	<i>průměr 2000=100</i>	90,0	94,4	95,3	100,0	102,8	102,3	101,9	107,4	112,2	114,7
	<i>předch.r.=100</i>	104,9	104,9	101,0	104,9	102,9	99,5	99,7	105,3	104,5	102,3
Deflátoři											
HDP	<i>průměr 1995=100</i>	117,7	130,9	134,5	136,4	143,1	147,1	149,6	155,5	160,4	165,2
	<i>předch.r.=100</i>	108,3	111,2	102,8	101,4	104,9	102,8	101,7	104,0	103,1	103,0
Spotřeba domácností (vč. NZI)	<i>průměr 1995=100</i>	116,7	126,8	130,0	134,0	138,6	139,7	138,7	141,4	144,7	147,4
	<i>předch.r.=100</i>	108,6	108,7	102,6	103,0	103,5	100,7	99,3	101,9	102,3	101,8
Spotřeba vlády	<i>průměr 1995=100</i>	118,8	127,2	133,4	138,7	144,3	149,4	158,7	167,3	174,8	183,5
	<i>předch.r.=100</i>	108,9	107,1	104,9	103,9	104,0	103,5	106,3	105,4	104,5	105,0
Tvorba fixního kapitálu	<i>průměr 1995=100</i>	111,0	116,5	119,9	123,5	125,8	122,5	120,1	121,6	122,8	123,5
	<i>předch.r.=100</i>	106,2	105,0	102,9	103,0	101,9	97,4	98,0	101,3	101,0	100,5
Vývoz zboží a služeb	<i>průměr 1995=100</i>	110,5	114,7	115,7	119,1	118,2	111,1	112,0	114,4	113,4	113,6
	<i>předch.r.=100</i>	105,5	103,8	100,8	102,9	99,3	93,9	100,8	102,2	99,1	100,2
Dovoz zboží a služeb	<i>průměr 1995=100</i>	107,1	105,1	106,8	113,4	110,5	101,2	100,7	100,9	99,1	98,2
	<i>předch.r.=100</i>	105,2	98,2	101,6	106,2	97,4	91,6	99,5	100,2	98,3	99,1
Směnné relace	<i>průměr 1995=100</i>	103,2	109,2	108,4	105,0	107,0	109,8	111,2	113,4	114,4	115,6
	<i>předch.r.=100</i>	100,3	105,7	99,3	96,9	101,9	102,6	101,3	101,9	100,9	101,1

¹⁾ Změna regulovaných maximálních nebo věcně usměrňovaných cen a nepřímých daní.

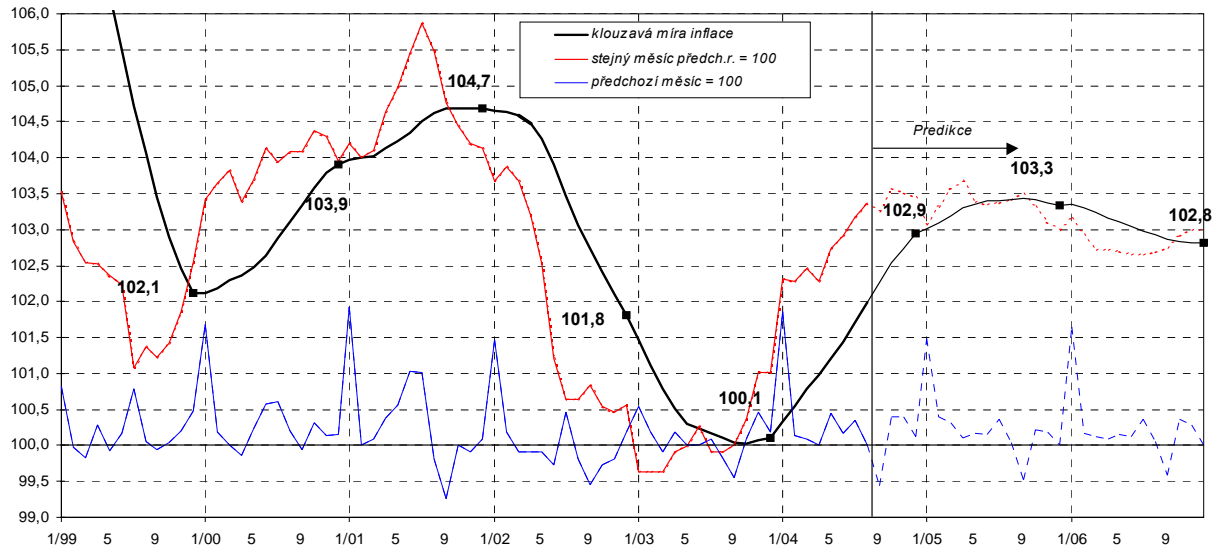
²⁾ HICP – harmonizovaný index spotřebitelských cen. Slouží k posouzení cenové stability podle Maastrichtských kritérií.

Prameny kapitoly 2: ČSÚ, propočty MF ČR.

Tabulka 2.2: Ceny zboží a služeb – čtvrtletní průměr období

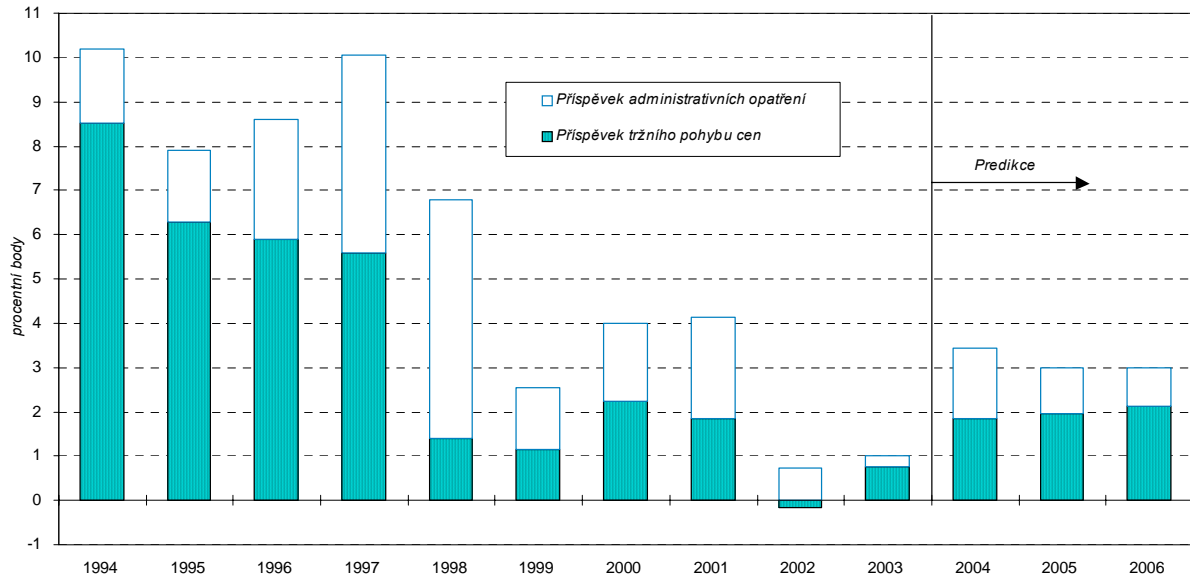
		2003				2004			
		Q1	Q2	Q3	Q4	Q1	Q2	Q3	Q4
							<i>Odhad</i>	<i>Predikce</i>	
Spotřebitelské ceny	<i>průměr 2000=100</i>	106,6	106,8	106,6	106,7	109,1	109,6	110,1	110,5
	<i>st.obd.p.r.=100</i>	99,6	100,1	99,9	100,8	102,3	102,6	103,3	103,5
HICP	<i>průměr 2000=100</i>	105,9	106,1	105,9	106,0	108,0	108,7	109,2	109,5
	<i>st.obd.p.r.=100</i>	99,4	99,7	99,8	100,8	102,0	102,5	103,1	103,3
Ceny průmyslových výrobců	<i>průměr 2000=100</i>	102,3	101,6	101,4	102,5	104,1	106,6	109,2	109,7
	<i>st.obd.p.r.=100</i>	99,4	99,3	99,7	100,4	101,8	104,9	107,7	107,0
Deflátoři HDP	<i>průměr 1995=100</i>	146,6	149,9	148,8	152,8	153,6	155,8	154,5	158,2
	<i>st.obd.p.r.=100</i>	101,1	101,6	101,4	102,7	104,8	104,0	103,8	103,5

Graf 2.1: Spotřebitelské ceny

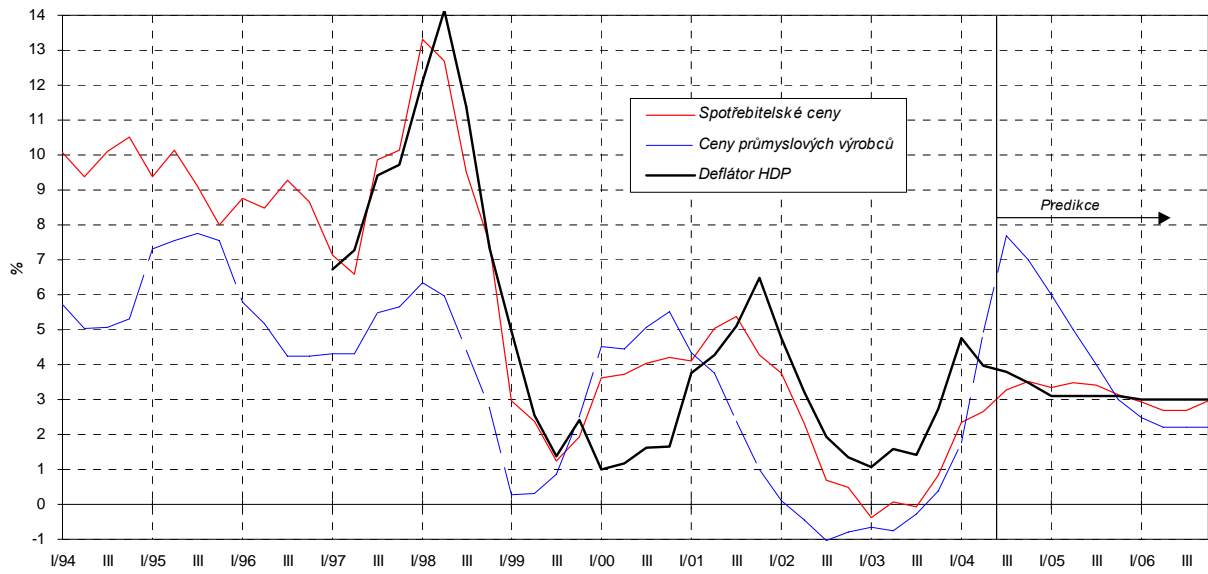


Graf 2.2: Spotřebitelské ceny

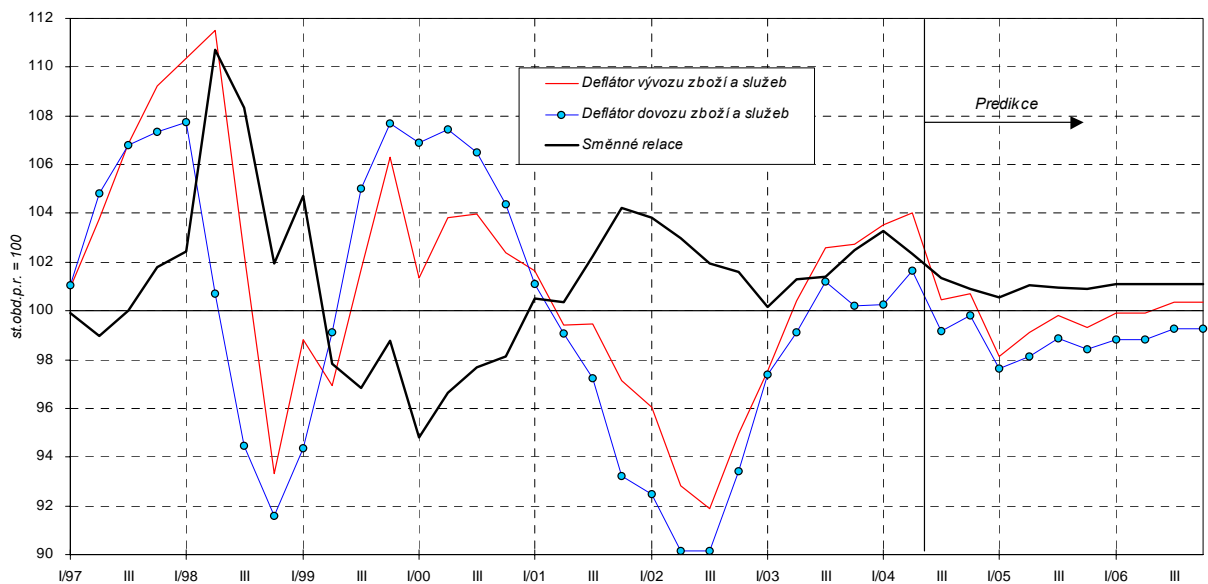
rozklad zvýšení spotřebitelských cen v průběhu roku (prosinec proti prosinci předchozího roku)



Graf 2.3: Cenové okruhy
meziroční růsty cen



Graf 2.4: Směnné relace



3. Trh práce a domácnosti

Tabulka 3.1: Zaměstnanost a nezaměstnanost – roční

		1997	1998	1999	2000	2001	2002	2003	2004	2005	2006
									Predikce	Predikce	Výhled
Výběrové šetření pracovních sil - ČSÚ:											
Zaměstnanost ¹⁾	průměr v tis. osob	4937	4866	4764	4732	4750
	průměr v tis. osob	4728	4765	4733	4685	4671	4674
	předch. r. = 100	99,3	98,6	97,9	99,3	100,4	(100,8)	99,3	99,0	99,7	100,1
- zaměstnanci ²⁾	průměr v tis. osob	4329	4203	4079	4023	4033
	průměr v tis. osob	4014	4002	3922	3895	3880	3872
	předch. r. = 100	99,1	97,1	97,1	98,6	100,2	(99,7)	98,0	99,3	99,6	99,8
- podnikatelé ³⁾	průměr v tis. osob	607	663	685	708	718
	průměr v tis. osob	714	763	811	790	791	802
	předch. r. = 100	100,8	109,2	103,3	103,4	100,8	(106,8)	106,4	97,4	100,1	101,4
Makroekon. produktivita práce ⁴⁾	předch. r. = 100	100,0	100,3	103,4	104,6	102,2	(100,7)	103,8	104,9	103,9	103,6
Nezaměstnanost	průměr v tis. osob	248	336	454	455	421
	průměr v tis. osob	418	374	399	425	421	406
Míra nezaměstnanosti	průměr v %	4,8	6,5	8,7	8,8	8,1	7,3	7,8	8,3	8,3	8,0
Pracovní síla	průměr v tis. osob	5185	5201	5218	5186	5171
	průměr v tis. osob	5146	5139	5132	5110	5093	5080
	předch. r. = 100	100,2	100,3	100,3	99,4	99,7	(99,9)	99,9	99,6	99,7	99,7
Počet obyvatel ve věku 15 - 64 let	průměr v tis. osob	7091	7114	7139	7166	7192
	průměr v tis. osob	7165	7183	7214	7255	7290	7313
	předch. r. = 100	100,3	100,3	100,4	100,4	100,4	100,3	100,4	100,6	100,5	100,3
Míra zaměstnanosti ⁵⁾	průměr v %	69,6	68,4	66,7	66,0	66,0	66,3	65,6	64,6	64,1	63,9
Míra participace ⁶⁾	průměr v %	73,1	73,1	73,1	72,4	71,8	71,5	71,1	70,4	69,9	69,5
Registrovaná nezaměstnanost - MPSV:											
Počet nezaměstnaných	průměr v tis. osob	219,5	311,7	443,2	470,0	443,8	477,5	521,6	540	534	518
	koncem r. v tis. osob	268,9	386,9	487,6	457,4	461,9	514,4	542,4	543	532	510
Míra nezaměstnanosti	průměr v %	4,29	6,04	8,54	9,02	8,54	9,16	9,90	10,3	10,3	10,0
	koncem r. v %	5,23	7,48	9,37	8,78	8,90	9,81	10,31	10,4	10,2	9,8

U ukazatelů Výběrového šetření pracovních sil je vždy v prvním řádku uvedena časová řada nezahrnující výsledky Sčítání lidu 2001, ve druhém řádku je řada po převážení na výsledky Sčítání. V těchto řádcích navíc nejsou data za rok 2001 srovnatelná s následujícími roky vlivem harmonizace dotazníku se standardem Eurostatu (viz pozn. v kap. C3).

¹⁾ Zaměstnaní s jediným nebo hlavním zaměstnáním podle Výběrového šetření pracovních sil (VŠPS).

²⁾ Včetně členů produkčních družstev.

³⁾ Včetně pomáhajících rodinných příslušníků.

⁴⁾ Hrubý domácí produkt ve stálých cenách připadající na 1 zaměstnaného.

⁵⁾ Podíl zaměstnaných na populaci ve věkové skupině 15-64 let.

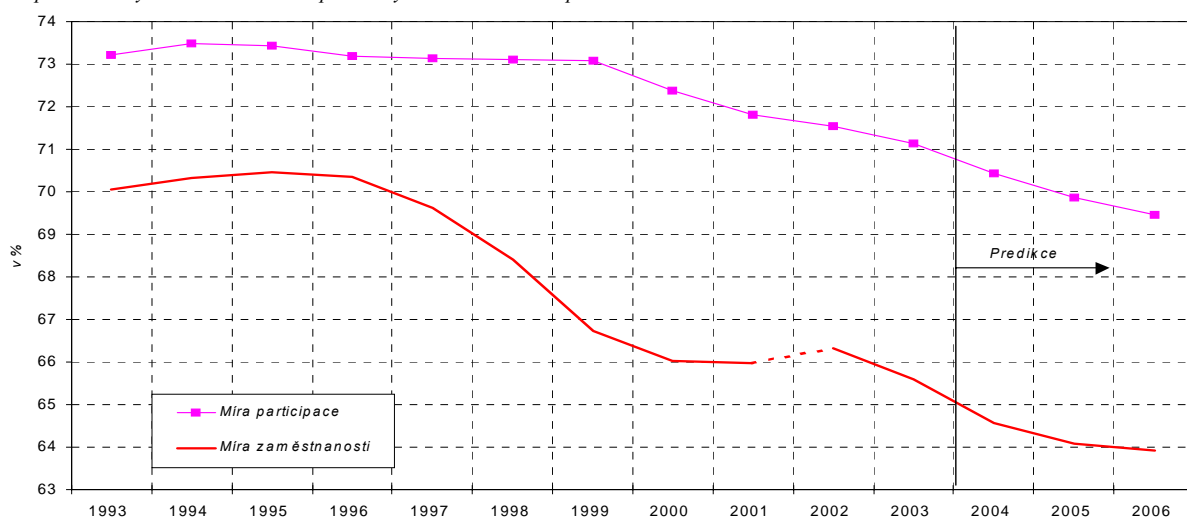
⁶⁾ Podíl pracovní síly na populaci ve věkové skupině 15-64 let.

Prameny kapitoly 3: ČSÚ, MPSV ČR, propočty MF ČR.

Tabulka 3.2: Zaměstnanost a nezaměstnanost – čtvrtletní

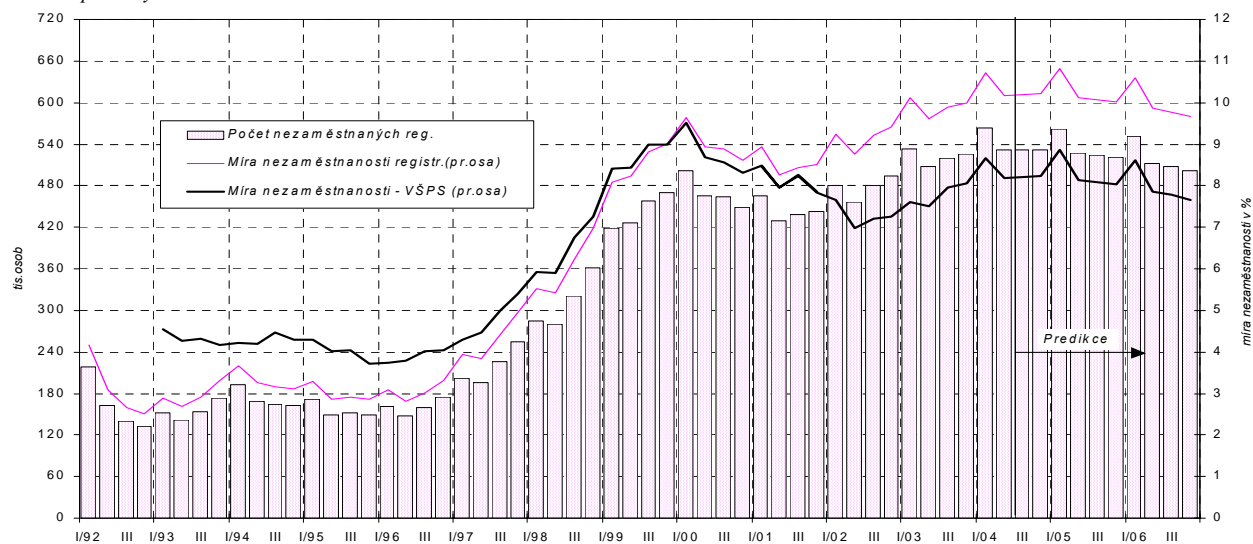
		2003				2004				
		Q1	Q2	Q3	Q4	Q1	Q2	Q3	Q4	
								Odhad	Predikce	
Výběrové šetření pracovních sil - ČSÚ:										
Zaměstnanost	průměr v tis. osob	4740	4740	4728	4725	4676	4701	4692	4671	
	st. obd. p. r. = 100	100,5	99,4	98,9	98,6	98,7	99,2	99,2	98,9	
- zaměstnanci	průměr v tis. osob	3934	3921	3922	3910	3870	3907	3907	3894	
	st. obd. p. r. = 100	98,5	97,6	97,9	97,9	98,4	99,6	99,6	99,6	
- podnikatelé	průměr v tis. osob	806	819	805	815	806	793	785	777	
	st. obd. p. r. = 100	111,4	108,9	103,8	102,0	99,9	96,9	97,5	95,3	
Nezaměstnanost	průměr v tis. osob	388	385	409	415	444	419	420	419	
Míra nezaměstnanosti	průměr v %	7,6	7,5	8,0	8,1	8,7	8,2	8,2	8,2	
Pracovní síla	průměr v tis. osob	5128	5125	5137	5139	5120	5120	5112	5090	
	st. obd. p. r. = 100	100,3	100,0	99,7	99,5	99,8	99,9	99,5	99,0	
Registrovaná nezaměstnanost - MPSV:										
Počet nezaměstnaných	průměr v tis. osob	532,8	506,9	520,2	526,4	563,8	531,4	532,0	531	
Míra nezaměstnanosti	průměr v %	10,11	9,62	9,88	10,00	10,73	10,16	10,18	10,2	

Graf 3.1: Míra participace a míra zaměstnanosti
podíl pracovní síly a zaměstnanosti na počtu obyvatel ve věkové skupině 15-64 let

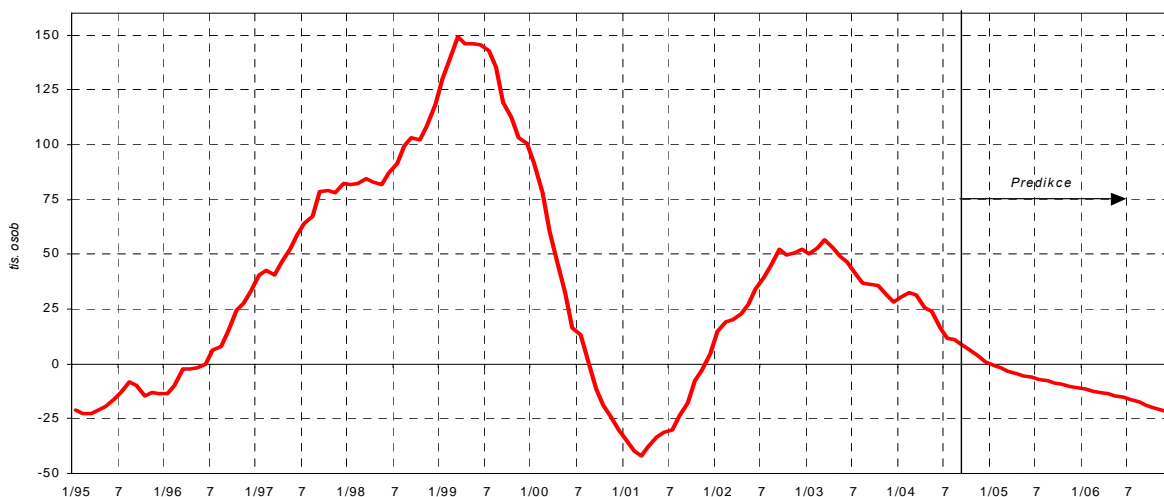


Časová řada míry zaměstnanosti mezi roky 2001 a 2002 není metodicky konzistentní. Blíže viz pozn. u tab. 3.1.

Graf 3.2: Nezaměstnanost
čtvrtletní průměry



Graf 3.3: Nezaměstnanost
absolutní meziroční přírůstky registrované nezaměstnanosti



Tabulka 3.3: **Zdroje a užití důchodů v sektoru domácností – roční metodika národních účtů**

		1997	1998	1999	2000	2001	2002	2003	2004	2005	2006
								Předb.	Předikce	Předikce	Výhled
Běžné příjmy	<i>m ld. Kč</i>	1505,1	1587,9	1646,2	1727,9	1826,3	1944,0	2027,6	2145	2269	2394
	<i>předch.r.=100</i>	111,8	105,5	103,7	105,0	105,7	106,4	104,3	105,8	105,8	105,5
Náhrady zaměstnancům	<i>m ld. Kč</i>	806,2	850,0	881,1	914,3	976,5	1059,0	1120,2	1182	1256	1336
	<i>předch.r.=100</i>	109,8	105,4	103,7	103,8	106,8	108,5	105,8	105,5	106,2	106,4
- Mzdy a platy (včetně naturálních)	<i>m ld. Kč</i>	620,5	652,1	675,2	693,0	740,8	803,9	849,1	894	950	1010
	<i>předch.r.=100</i>	109,7	105,1	103,5	102,6	106,9	108,5	105,6	105,3	106,2	106,4
- Sociální příspěvky zaměstnavatelů	<i>m ld. Kč</i>	185,7	197,9	205,9	221,3	235,6	255,1	271,2	288	306	326
	<i>předch.r.=100</i>	110,2	106,6	104,0	107,5	106,5	108,3	106,3	106,2	106,4	106,5
Hrubý smíšený důchod ¹⁾	<i>m ld. Kč</i>	313,1	332,6	342,8	367,5	398,0	407,4	423,7	461	486	505
	<i>předch.r.=100</i>	111,3	106,2	103,0	107,2	108,3	102,4	104,0	108,8	105,4	104,0
Přijaté důchody z vlastnictví ²⁾	<i>m ld. Kč</i>	98,7	110,6	93,7	83,0	83,6	82,9	71,7	80	82	85
	<i>předch.r.=100</i>	123,8	112,1	84,8	88,5	100,8	99,1	86,5	111,0	103,0	103,5
Sociální dávky	<i>m ld. Kč</i>	212,5	232,2	252,7	276,8	289,7	312,9	323,7	337	357	377
	<i>předch.r.=100</i>	113,9	109,3	108,8	109,6	104,6	108,0	103,4	104,2	106,0	105,5
Ostatní přijaté běžné transfery ³⁾	<i>m ld. Kč</i>	74,7	62,4	75,9	86,3	78,5	81,7	88,3	85	87	90
	<i>předch.r.=100</i>	116,0	83,6	121,6	113,7	91,0	104,1	108,0	96,7	102,5	103,0
Běžné výdaje	<i>m ld. Kč</i>	445,2	466,9	486,1	520,8	555,4	601,9	643,9	690	734	780
	<i>předch.r.=100</i>	110,0	104,9	104,1	107,2	106,6	108,4	107,0	107,2	106,3	106,3
Placené důchody z vlastnictví ⁴⁾	<i>m ld. Kč</i>	27,5	24,8	21,9	20,6	21,0	24,2	24,6	31	35	38
	<i>předch.r.=100</i>	110,7	90,4	88,1	94,3	101,7	115,1	102,0	125,4	112,0	110,0
Běžné daně z důchodu a jmění ⁵⁾	<i>m ld. Kč</i>	87,4	94,2	93,5	100,1	106,0	114,7	125,5	134	142	152
	<i>předch.r.=100</i>	108,8	107,8	99,2	107,1	105,9	108,2	109,4	106,6	106,4	106,5
Sociální příspěvky ⁶⁾	<i>m ld. Kč</i>	273,0	291,5	302,5	327,2	349,3	380,2	405,0	434	461	491
	<i>předch.r.=100</i>	109,7	106,8	103,8	108,2	106,8	108,9	106,5	107,1	106,4	106,5
Ostatní placené běžné transfery ⁷⁾	<i>m ld. Kč</i>	57,3	56,3	68,2	72,9	79,1	82,8	88,8	92	95	99
	<i>předch.r.=100</i>	113,1	98,2	121,2	106,9	108,5	104,7	107,2	103,3	104,0	104,0
Disponibilní důchod	<i>m ld. Kč</i>	1059,9	1121,0	1160,1	1207,1	1270,8	1342,1	1383,6	1455	1535	1614
	<i>předch.r.=100</i>	112,6	105,8	103,5	104,1	105,3	105,6	103,1	105,1	105,5	105,1
Výdaje na konečnou spotřebu	<i>m ld. Kč</i>	932,8	998,3	1046,3	1108,8	1179,4	1220,6	1272,4	1343	1421	1497
	<i>předch.r.=100</i>	110,1	107,0	104,8	106,0	106,4	103,5	104,2	105,5	105,8	105,3
Změny čistého podílu v penzijních fondech ⁸⁾	<i>m ld. Kč</i>	9,3	7,6	6,1	7,6	9,4	11,5	13,3	14	16	17
Hrubé úspory	<i>m ld. Kč</i>	136,4	130,3	119,8	105,8	100,8	132,9	124,5	126	129	134
Kapitálové transfery (příjem (-) / výdaj (+))	<i>m ld. Kč</i>	-28,3	-14,9	-19,3	-26,3	-22,9	-38,0	-27,4	-28	-11	-9
Hrubá tvorba kapitálu	<i>m ld. Kč</i>	97,8	94,2	116,4	113,0	117,0	122,8	118,6	121	131	139
	<i>předch.r.=100</i>	106,2	96,3	123,5	97,1	103,5	105,0	96,6	102,1	108,0	106,0
Změna finančních aktiv a pasív	<i>m ld. Kč</i>	62,0	50,1	22,8	19,1	6,7	48,1	33,3	33	10	5

¹⁾ Smíšený důchod drobných podnikatelů, který je souhrnem důchodu z podnikání (zisku) a důchodu z jejich pracovní činnosti pro vlastní podnik.

²⁾ Přijaté úroky, dividendy, důchody z půdy, čerpání podnikatelského důchodu, důchodu z rozděleného zisku apod.

³⁾ Náhrady z neživotního pojištění, soukromé mezinárodní transfery, výhry v sázkách a loteriích, státní příspěvky na stavební spoření apod.

⁴⁾ Placené úroky.

⁵⁾ Daň z příjmu, daň z převodu nemovitostí, místní poplatky a používání dálnic.

⁶⁾ Příspěvky na sociální a zdravotní pojištění, penzijní připojištění a zákonné úrazové pojištění placené zaměstnavatelem i zaměstnancem a tzv. imputované příspěvky (nenávratné sociální výpomoci poskytnuté zaměstnavatelem).

⁷⁾ Čisté pojistné na neživotní pojištění, soukromé mezinárodní transfery, pokuty ve správním a blokovém řízení, sázky apod.

⁸⁾ Rozdíl mezi přijatým pojistným a vyplacenými důchody.

Tabulka 3.4: **Důchody domácností** - analytické ukazatele

		1997	1998	1999	2000	2001	2002	2003	2004	2005	2006
								Předb.	Předikce	Předikce	Výhled
Míra hrubých úspor domácností ¹⁾	%	12,9	11,6	10,3	8,8	7,9	9,9	9,0	8,7	8,4	8,3
Objem mezd a platů reálný ²⁾	<i>mld. Kč 2000</i>	728,7	692,0	701,6	693,0	707,7	754,4	795,9	814	837	866
	<i>předch.r.=100</i>	101,1	95,0	101,4	98,8	102,1	106,6	105,5	102,3	102,8	103,5
Objem sociálních dávek reálný ²⁾	<i>mld. Kč 2000</i>	249,5	246,4	262,6	276,9	276,7	293,6	303,4	307	315	323
	<i>předch.r.=100</i>	105,0	98,8	106,6	105,4	99,9	106,1	103,3	101,2	102,6	102,6
Disponibilní důchod reálný ²⁾	<i>mld. Kč 2000</i>	1244,8	1189,6	1205,5	1207,2	1214,0	1259,3	1297,0	1325	1352	1383
	<i>předch.r.=100</i>	103,8	95,6	101,3	100,1	100,6	103,7	103,0	102,1	102,1	102,2
Makroekonomická průměrná mzda (plat): ³⁾	- nominální	110,7	108,3	106,7	104,1	106,6	108,8	107,8	106,1	106,6	106,6
	- reálná ²⁾	102,1	97,8	104,5	100,2	101,9	106,9	107,7	103,0	103,2	103,7
Průměrná měsíční mzda ⁴⁾	Kč	10802	11801	12797	13614	14793	15857	16917	17954	19138	20404
	<i>předch.r.=100</i>	109,9	109,2	108,4	106,4	108,7	107,2	106,7	106,1	106,6	106,6
Úplné jednotkové náklady práce ⁵⁾	<i>předch.r.=100</i>	110,6	106,7	102,4	99,9	104,1	106,9	102,6	101,6	102,6	102,7
Podíl náhrad zaměstnancům na HDP	%	45,2	43,3	43,2	42,5	42,2	43,9	44,2	43,2	43,0	42,9
Podíl sociálních dávek na HDP	%	11,9	11,8	12,4	12,9	12,5	13,0	12,8	12,3	12,2	12,1

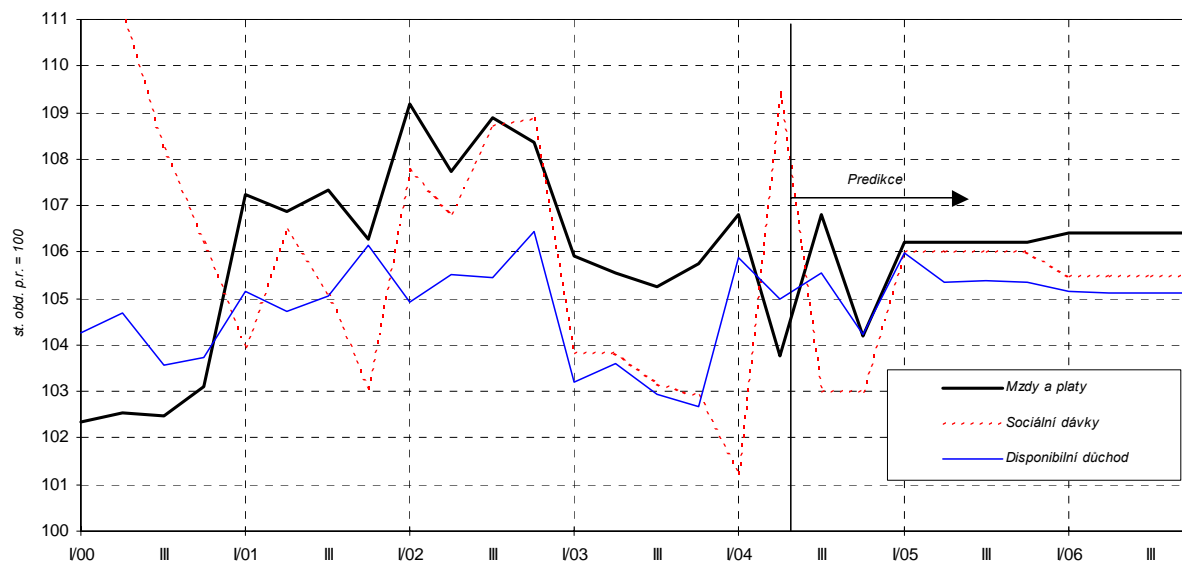
¹⁾ Podíl hrubých úspor na disponibilním důchodu domácností.

²⁾ Deflováno indexem spotřebitelských cen.

³⁾ Podíl objemu mezd a počtu zaměstnanců (tj. pracovníků pobírajících mzdu a členů produkčních družstev) podle metodiky VŠPS, tj. včetně zaměstnanců malých podniků nezapočítaných do analogického ukazatele průměrné měsíční mzdy.

⁴⁾ Zahnuje pouze subjekty podnikatelské sféry s 20 a více zaměstnanci a všechny organizace nepodnikatelské sféry.

⁵⁾ Objem nominálních náhrad zaměstnancům na jednotku HDP ve stálých cenách.

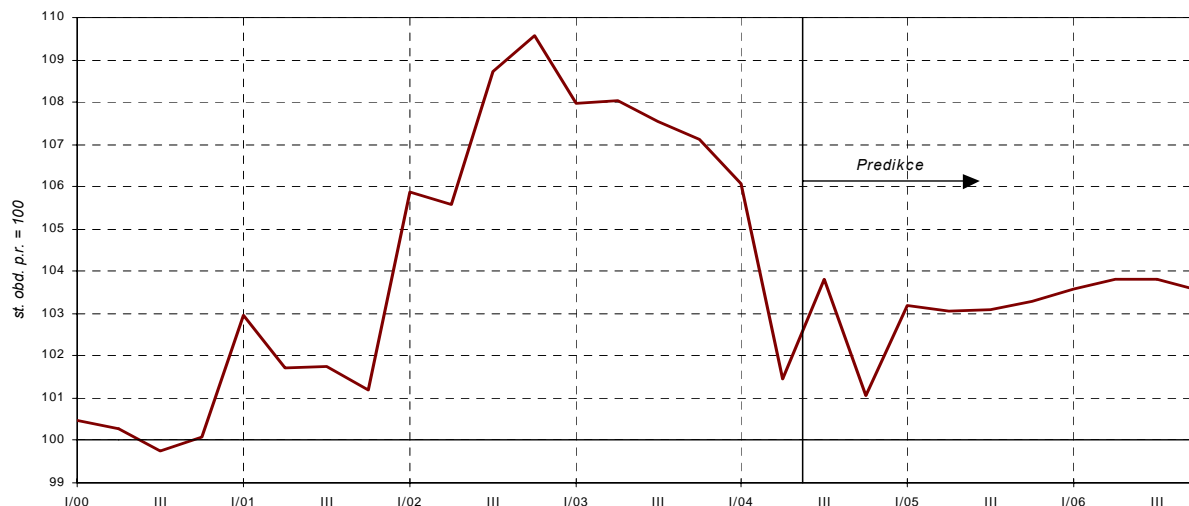
Graf 3.4: **Nominální příjmy domácností** - objem

Graf 3.5: Průměrná mzda nominální
deflováno indexem spotřebitelských cen

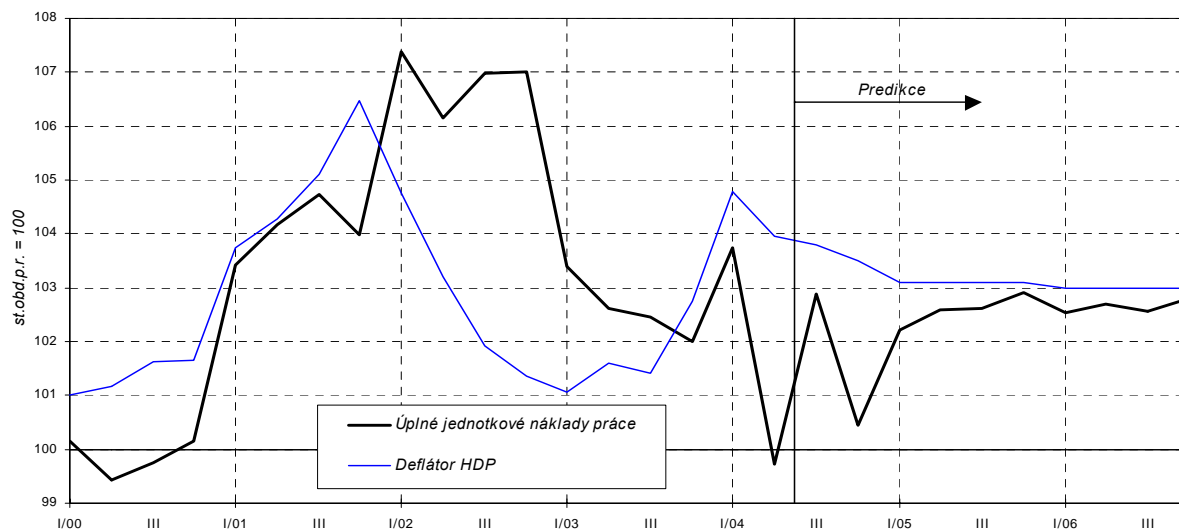


Makroekonomická průměrná mzda je podíl objemu mezd ze systému národních účtů a počtu zaměstnanců (tj. pracovníků pobírajících mzdu a členů produkčních družstev) podle metodiky VŠPS, tj. včetně zaměstnanců malých podniků nezahrnutých do ukazatele ČSÚ.

Graf 3.6: Průměrná makroekonomická mzda reálná



Graf 3.7: Úplné jednotkové náklady práce
nominální náhrady zaměstnancům na jednotku HDP ve stálých cenách



4. Vztahy k zahraničí

Tabulka 4.1: Směnné kurzy – roční

	1996	1997	1998	1999	2000	2001	2002	2003	2004	2005
									<i>Predikce</i>	<i>Predikce</i>
Devizové kurzy nominální:										
CZK / EUR ¹⁾	34,00	35,80	36,16	36,88	35,61	34,08	30,81	31,84	32,0	31,1
<i>index zhodnocení předch.r.=100</i>	100,9	95,0	99,0	98,1	103,6	104,5	110,6	96,8	99,4	103,2
CZK / USD	27,14	31,71	32,27	34,60	38,59	38,04	32,74	28,23	26,2	25,7
<i>index zhodnocení předch.r.=100</i>	97,8	85,6	98,3	93,3	89,7	101,5	116,2	116,0	107,8	102,0
Nom.efektivní směnný kurz	99,4	94,3	95,7	98,6	100,0	104,4	116,5	116,0	116	119
<i>index zhodnocení předch.r.=100</i>	101,7	94,8	101,5	103,0	101,4	104,4	111,6	99,5	100,0	102,9
Devizové kurzy reálné: ²⁾										
Vůči Německu	82,0	87,1	95,6	95,0	100,0	108,2	121,1	117,9	120	127
<i>index zhodnocení předch.r.=100</i>	113,7	106,3	109,7	99,4	105,3	108,2	112,0	97,3	102,2	105,3
CZK / USD	120,8	110,1	119,0	112,4	100,0	103,9	122,1	141,4	156	163
<i>index zhodnocení předch.r.=100</i>	113,3	91,1	108,1	94,5	89,0	103,9	117,5	115,8	110,4	104,1

¹⁾ Do roku 1998 směnný kurz CZK/XEU.

²⁾ Index popisuje meziroční zhodnocení CZK proti příslušné měně.

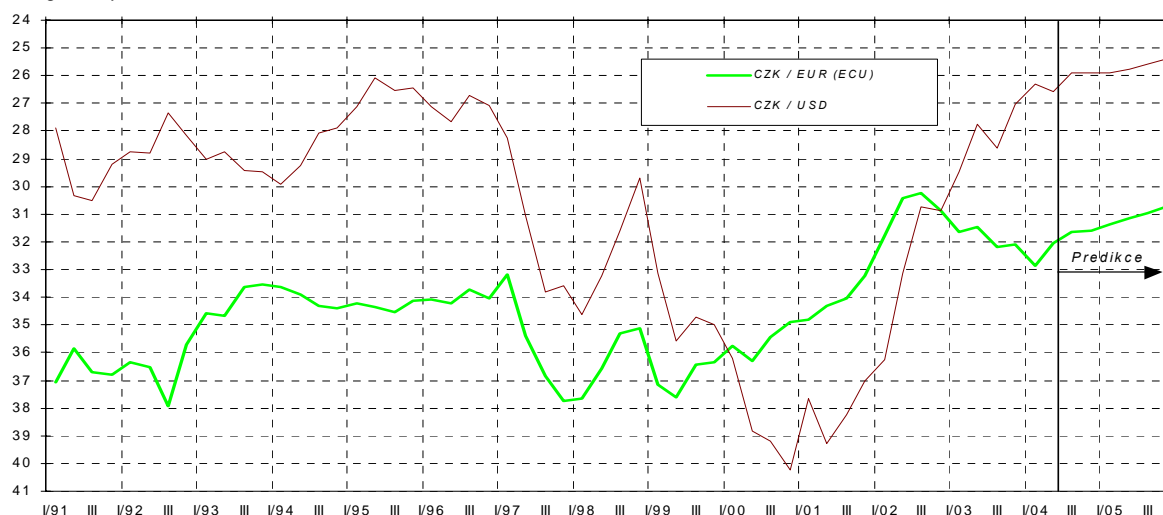
³⁾ Deflováno deflátory HDP. Růst indexů indikuje reálné zhodnocení měny.

Prameny kapitoly 4: ČNB, ČSÚ, propočty MF ČR.

Tabulka 4.2: Směnné kurzy – čtvrtletní

	2003				2004			
	Q1	Q2	Q3	Q4	Q1	Q2	Q3	Q4
							<i>Odhad</i>	<i>Predikce</i>
Devizové kurzy (nominální):								
CZK / EUR	31,63	31,48	32,17	32,09	32,86	32,04	31,6	31,6
<i>index zhodnocení st.obd.p.r.=100</i>	100,4	96,6	94,0	96,2	96,3	98,2	101,7	101,5
CZK / USD	29,48	27,74	28,61	27,01	26,30	26,59	25,9	25,9
<i>index zhodnocení st.obd.p.r.=100</i>	122,9	119,4	107,5	114,3	112,1	104,3	110,4	104,3
Nominální efektivní směnný kurz	115,8	117,4	114,9	115,8	113,6	115,6	117	117
<i>index zhodnocení st.obd.p.r.=100</i>	103,8	99,8	95,9	98,9	98,1	98,4	102,1	101,4
Devizové kurzy (reálné):								
vůči Německu	116,7	119,8	115,9	119,1	116,6	120,9	121	124
<i>index zhodnocení st.obd.p.r.=100</i>	100,6	97,1	94,1	97,6	99,9	100,9	104,2	103,7
CZK / USD	133,4	144,5	138,6	150,3	154,0	153,4	157	160
<i>index zhodnocení st.obd.p.r.=100</i>	121,8	119,2	107,0	115,5	115,5	106,1	113,2	106,7

Graf 4.1: Nominální směnné kurzy
čtvrtletní průměry

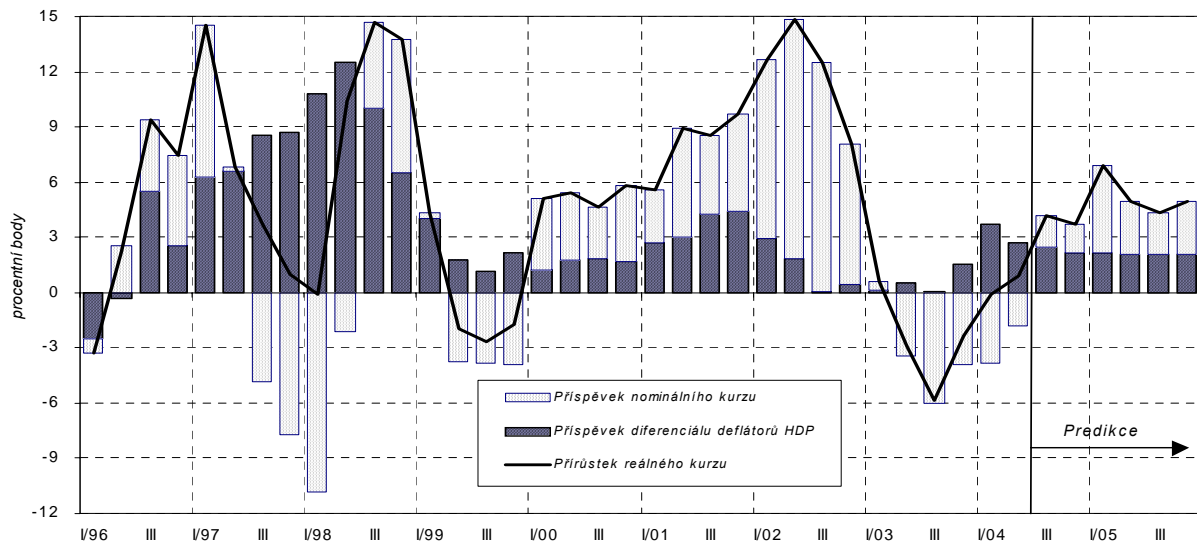


Graf 4.2: **Reálné směnné kurzy**

čtvrtletní průměry, deflováno deflátory HDP, růst indexů indikuje reálné zhodnocení

Graf 4.3: **Reálný směnný kurz vůči Německu**

rozklad meziočasných přírůstků na příspěvek nominálního kurzu a cenového diferenciálu deflátorů HDP, růst indikuje reálné zhodnocení



Tabulka 4.3: Platební bilance – roční

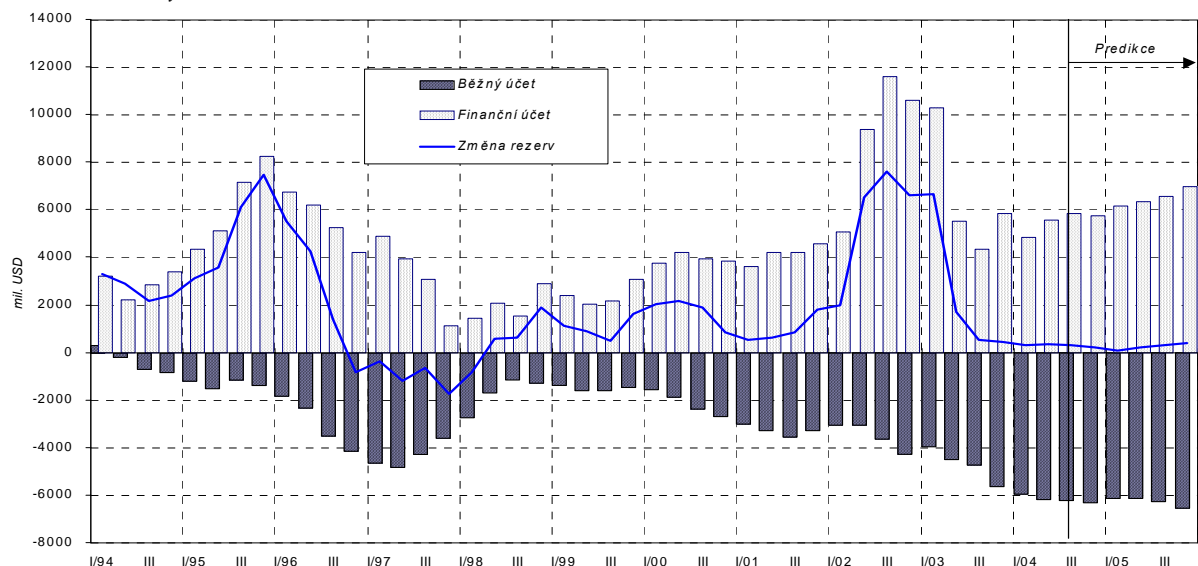
		1996	1997	1998	1999	2000	2001	2002	2003	2004	2005
									Předikce	Předikce	
Vývoz zboží	<i>m ld. Kč</i>	595,8	709,3	834,2	908,8	1121,1	1269,6	1254,4	1371,8	1651	1831
	<i>předch.r.=100</i>	104,6	119,1	117,6	108,9	123,4	113,2	98,8	109,4	120,4	110,9
Dovoz zboží	<i>m ld. Kč</i>	750,7	864,5	918,2	974,6	1241,9	1386,3	1325,7	1441,2	1701	1871
	<i>předch.r.=100</i>	112,5	115,2	106,2	106,1	127,4	111,6	95,6	108,7	118,1	109,9
Obchodní bilance z toho:	<i>m ld. Kč</i>	-154,9	-155,2	-84,0	-65,8	-120,8	-116,7	-71,3	-69,4	-50	-40
- minerální paliva (SITC 3)	<i>m ld. Kč</i>	-38,6	-47,4	-33,2	-38,8	-85,7	-87,6	-64,3	-68,4	-77	-81
- ostatní	<i>m ld. Kč</i>	-116,3	-107,9	-50,8	-27,0	-35,1	-29,1	-7,0	-1,0	27	41
Vývoz služeb	<i>m ld. Kč</i>	222,0	227,2	246,7	243,9	264,8	269,7	231,1	219,2	241	253
	<i>předch.r.=100</i>	124,5	102,3	108,6	98,8	108,6	101,8	85,7	94,8	110,2	105,0
Dovoz služeb	<i>m ld. Kč</i>	169,8	171,3	184,8	202,3	210,2	211,7	209,3	205,9	226	234
	<i>předch.r.=100</i>	131,3	100,8	107,9	109,5	103,9	100,7	98,9	98,4	109,6	103,5
Bilance služeb	<i>m ld. Kč</i>	52,2	55,9	61,9	41,5	54,6	58,0	21,9	13,2	16	20
Výnosy - příjmy	<i>m ld. Kč</i>	31,8	44,7	55,0	64,3	75,4	84,9	66,8	74,4	78	82
	<i>předch.r.=100</i>	100,2	140,7	123,1	116,8	117,3	112,5	78,7	111,4	104,4	105,0
Výnosy - náklady	<i>m ld. Kč</i>	51,4	69,8	90,1	111,0	128,4	168,4	182,4	191,1	222	249
	<i>předch.r.=100</i>	148,9	135,9	129,1	123,1	115,7	131,2	108,3	104,7	116,3	112,0
Bilance výnosů	<i>m ld. Kč</i>	-19,6	-25,1	-35,1	-46,7	-53,0	-83,5	-115,6	-116,6	-145	-167
Bilance převodů	<i>m ld. Kč</i>	10,4	11,3	16,7	20,4	14,4	17,8	28,7	15,6	14	20
Běžný účet	<i>m ld. Kč</i>	-111,9	-113,0	-40,5	-50,6	-104,9	-124,5	-136,4	-157,2	-165	-167
Běžný účet	<i>m ld. USD</i>	-4,12	-3,56	-1,25	-1,46	-2,72	-3,27	-4,17	-5,57	-6,3	-6,1
Finanční účet	<i>m ld. USD</i>	4,18	1,08	2,92	3,08	3,84	4,54	10,63	5,80	5,8	6,1
- přímé zahraniční investice	<i>m ld. USD</i>	1,28	1,28	3,59	6,23	4,94	5,48	8,28	2,35	.	.
- portfoliové investice	<i>m ld. USD</i>	0,73	1,09	1,07	-1,40	-1,77	0,92	-1,43	-1,34	.	.
- ostatní investice ¹⁾	<i>m ld. USD</i>	2,18	-1,28	-1,74	-1,76	0,66	-1,85	3,78	4,79	.	.
Změna devizových rezerv	<i>m ld. USD</i>	-0,83	-1,77	1,94	1,65	0,82	1,77	6,63	0,46	0,2	0,1
Devizové rezervy ČNB	<i>n ld. USD koncem r.</i>	12,4	9,8	12,6	12,8	13,1	14,5	23,7	27,0	27	27
Zahraněční zadluženost ²⁾	<i>n ld. USD koncem r.</i>	21,2	21,6	24,3	22,9	21,6	22,4	27,0	34,9	33	33
Podíl obchodní bilance na HDP	%	-9,3	-8,7	-4,3	-3,2	-5,6	-5,0	-3,0	-2,7	-1,8	-1,4
Podíl běžného účtu na HDP	%	-6,7	-6,3	-2,1	-2,5	-4,9	-5,4	-5,6	-6,2	-6,0	-5,7
Podíl finančního účtu na HDP	%	6,8	1,9	4,8	5,2	6,9	7,5	14,4	6,5	5,5	6,1
Podíl zahr.zadluženosti na HDP ³⁾	%	34,9	41,9	37,0	40,3	38,0	35,0	33,7	35,3	31	28

¹⁾ Od roku 2000 včetně finančních derivátů.

²⁾ Zahraněční zadluženost je soumou devizových a korunových pasiv bankovní soustavy (vč. ČNB), podnikové sféry a vlády vůči nerezidentům.

³⁾ Podíl zahraniční zadluženosti v Kč koncem roku na HDP v Kč vytvořeném v průběhu roku.

Graf 4.4: Platební bilance
roční klouzavé úhrny v USD

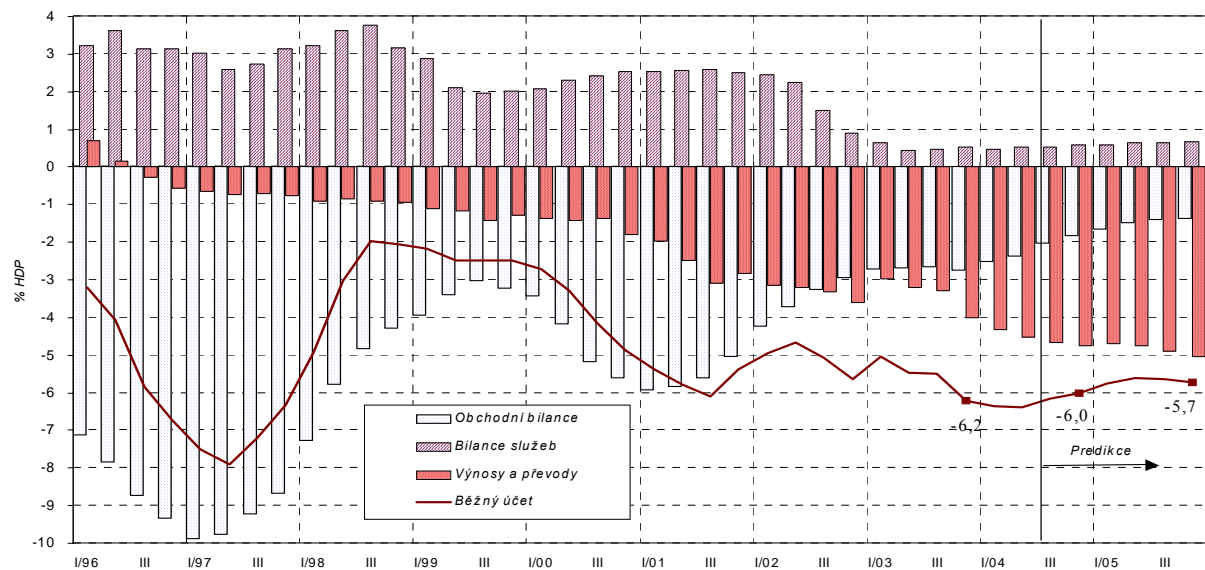


Tabulka 4.4: Platební bilance – čtvrtletní

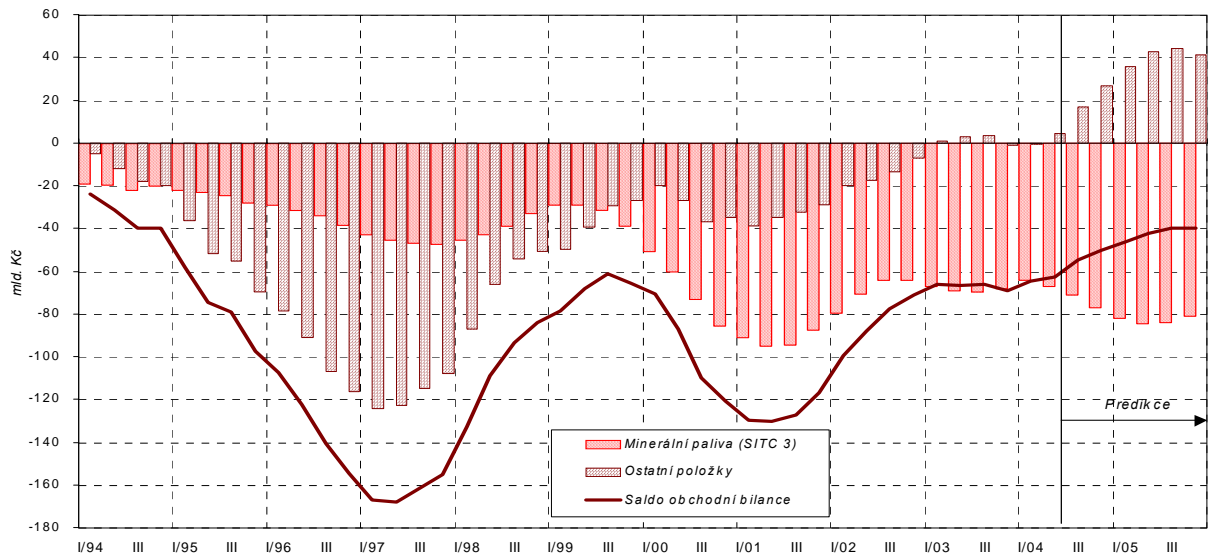
		2003				2004			
		Q1	Q2	Q3	Q4	Q1	Q2	Q3	Q4
							<i>Odhad</i>	<i>Predikce</i>	
Vývoz zboží	<i>m ld. Kč</i>	333,5	340,2	332,6	365,4	376,0	442,0	402	431
	<i>st.obd.p.r.=100</i>	106,6	107,3	112,1	111,6	112,7	129,9	121,0	117,9
Dovoz zboží	<i>m ld. Kč</i>	337,7	353,6	351,0	398,9	375,4	453,3	413	460
	<i>st.obd.p.r.=100</i>	104,8	107,0	111,4	111,4	111,1	128,2	117,6	115,3
Obchodní bilance	<i>m ld. Kč</i>	-4,2	-13,3	-18,4	-33,5	0,6	-11,3	-10	-29
z toho:									
- minerální paliva (SITC 3)	<i>m ld. Kč</i>	-18,5	-16,1	-15,6	-18,2	-14,2	-19,1	-20	-24
- ostatní	<i>m ld. Kč</i>	14,3	2,8	-2,8	-15,4	14,8	7,8	10	-5
Vývoz služeb	<i>m ld. Kč</i>	48,0	54,5	59,2	57,5	52,8	64,3	63	61
	<i>st.obd.p.r.=100</i>	81,0	93,1	103,9	101,9	110,2	118,0	106,5	106,5
Dovoz služeb	<i>m ld. Kč</i>	44,7	50,2	56,3	54,7	51,0	58,0	60	57
	<i>st.obd.p.r.=100</i>	89,3	102,5	102,4	99,0	114,1	115,7	106,0	104,0
Bilance služeb	<i>m ld. Kč</i>	3,2	4,3	2,9	2,8	1,8	6,3	3	4
Bilance výnosů	<i>m ld. Kč</i>	-16,4	-24,2	-37,6	-38,5	-19,2	-38,7	-43	-44
Bilance převodů	<i>m ld. Kč</i>	9,3	-3,9	5,3	4,8	1,6	2,8	5	5
Běžný účet	<i>m ld. Kč</i>	-8,0	-37,1	-47,8	-64,3	-15,2	-41,0	-45	-63
Běžný účet	<i>m ld. USD</i>	-0,27	-1,34	-1,67	-2,38	-0,58	-1,54	-1,7	-2,5
Finanční účet	<i>m ld. USD</i>	1,17	0,69	1,45	2,54	0,14	1,45	1,7	2,5
- přímé zahraniční investice	<i>m ld. USD</i>	0,92	0,94	1,25	-0,85	1,14	1,06	.	.
- portfoliové investice	<i>m ld. USD</i>	-1,11	-0,30	-0,57	0,73	0,97	1,45	.	.
- ostatní investice	<i>m ld. USD</i>	1,36	0,05	0,77	2,66	-1,98	-1,05	.	.
Změna devizových rezerv	<i>m ld. USD</i>	0,42	-0,09	0,02	0,09	0,26	-0,05	0,0	0,0
Devizové rezervy ČNB	<i>m ld. USD koncem obd.</i>	24,7	25,5	25,7	27,0	27,0	26,5	27	27
Zahraniční zadluženost	<i>m ld. USD koncem obd.</i>	26,9	27,9	29,6	34,9	32,3	32	32	33

Graf 4.5: Běžný účet platební bilance

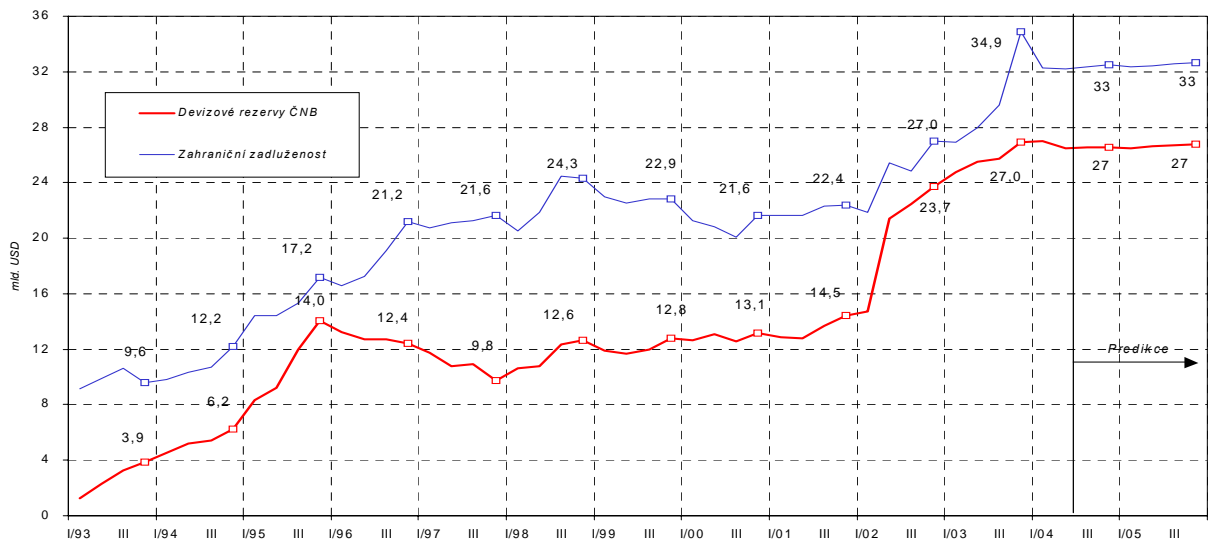
roční klouzavé úhry v procentech HDP



Graf 4.6: Saldo obchodní bilance
roční klouzavé úhrny v běžných Kč



Graf 4.7: Devizové rezervy ČNB a zahraniční zadluženost
stav koncem čtvrtletí



Tabulka 4.5: Rozklad vývozu zboží – roční

		1996	1997	1998	1999	2000	2001	2002	2003	2004	2005
										<i>Predikce</i>	<i>Predikce</i>
Exportní trhy ¹⁾	<i>průměr 2000=100</i>	69,7	77,9	85,7	90,4	100,0	102,4	103,0	108,6	116	125
	<i>předch.r.=100</i>	107,9	111,8	110,0	105,4	110,7	102,4	100,6	105,4	106,5	107,7
Exportní výkonnost ²⁾	<i>průměr 2000=100</i>	85,0	86,1	89,5	92,5	100,0	111,7	117,7	120,4	133	138
	<i>předch.r.=100</i>	.	101,4	104,0	103,4	108,1	111,7	105,4	102,3	110,2	103,9
Export ve stálých cenách	<i>průměr 2000=100</i>	59,2	67,1	76,7	83,6	100,0	114,4	121,3	130,8	154	172
	<i>předch.r.=100</i>	.	113,3	114,4	109,0	119,6	114,4	106,0	107,9	117,3	111,8
Směnný kurz ³⁾	<i>průměr 2000=100</i>	100,6	106,3	104,8	101,4	100,0	95,8	85,9	86,2	86	84
	<i>předch.r.=100</i>	98,3	105,7	98,6	96,8	98,6	95,8	89,6	100,4	100,0	97,2
Dosahované ceny na zahr.trzích ⁴⁾	<i>průměr 2000=100</i>	89,3	88,5	92,5	95,6	100,0	103,3	107,5	108,4	111	113
	<i>předch.r.=100</i>	.	99,2	104,5	103,3	104,6	103,3	104,0	100,9	102,6	102,0
Deflátor exportu	<i>průměr 2000=100</i>	89,8	94,1	97,0	97,0	100,0	99,0	92,3	93,5	96	95
	<i>předch.r.=100</i>	.	104,8	103,1	100,0	103,1	99,0	93,2	101,3	102,6	99,1
Export v běžných cenách	<i>průměr 2000=100</i>	53,1	63,3	74,4	81,1	100,0	113,2	111,9	122,3	147	163
	<i>předch.r.=100</i>	.	119,1	117,6	108,9	123,4	113,2	98,8	109,3	120,4	110,9

¹⁾ Index vyjadřující vážený průměr dovozů zboží sedmi nejvýznamnějších obchodních partnerů ČR, jimiž jsou od roku 1998 stabilně Německo, Slovensko, Rakousko, Británie, Polsko, Francie a Itálie.

²⁾ Index vyjadřující změnu podílu ČR na exportních trzích. Tento ukazatel vystihuje konkurenceschopnost českých výrobců na zahraničních trzích.

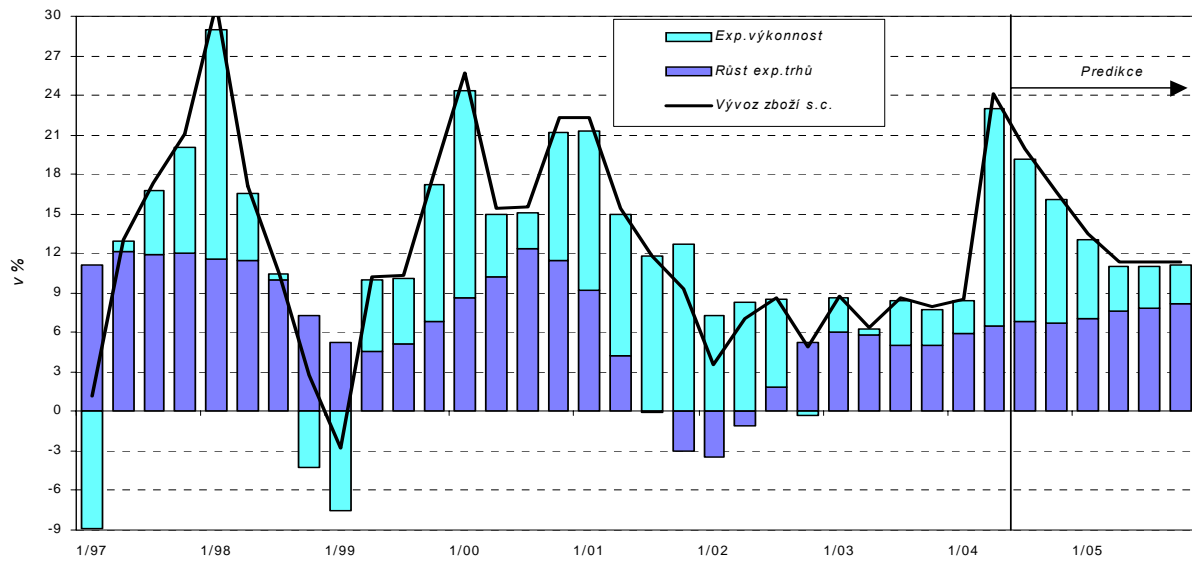
³⁾ Převrácená hodnota nominálního efektivního směnného kurzu z tabulky 4.1.

⁴⁾ Index vyjadřující změnu dosahovaných cen na exportních trzích.

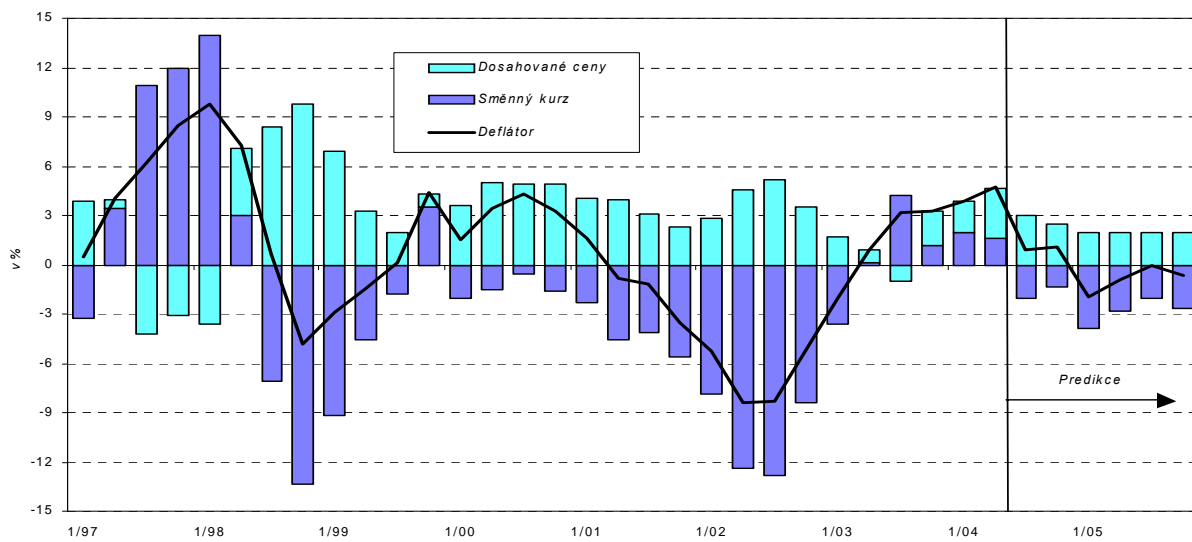
Tabulka 4.6: Rozklad vývozu zboží – čtvrtletní

		2003				2004			
		Q1	Q2	Q3	Q4	Q1	Q2	Q3	Q4
						<i>Odhad</i>	<i>Odhad</i>	<i>Odhad</i>	<i>Predikce</i>
Exportní trhy	<i>průměr 2000=100</i>	106,6	107,7	109,2	111,1	112,9	115	117	119
	<i>st.obd.p.r.=100</i>	106,0	105,8	105,0	105,0	105,9	106,5	106,8	106,8
Exportní výkonnost	<i>průměr 2000=100</i>	120,2	121,3	115,7	124,4	123,2	141	130	136
	<i>st.obd.p.r.=100</i>	102,6	100,5	103,4	102,8	102,5	116,5	112,3	109,3
Export ve stálých cenách	<i>průměr 2000=100</i>	128,1	128,2	130,6	126,3	138,3	139	162	152
	<i>st.obd.p.r.=100</i>	108,8	106,3	108,6	107,9	108,5	124,1	120,0	116,7
Směnný kurz	<i>průměr 2000=100</i>	86,4	85,2	87,0	86,3	88,0	87	85	85
	<i>st.obd.p.r.=100</i>	96,4	100,2	104,3	101,1	101,9	101,6	98,0	98,6
Dosahované ceny na zahr. trzích	<i>průměr 2000=100</i>	107,4	109,1	107,9	109,1	109,5	112	111	112
	<i>st.obd.p.r.=100</i>	101,7	100,8	99,0	102,1	101,9	103,1	103,0	102,5
Deflátor exportu	<i>průměr 2000=100</i>	92,8	93,0	93,9	94,2	96,5	97	95	95
	<i>st.obd.p.r.=100</i>	98,0	100,9	103,2	103,3	103,9	104,7	100,9	101,1
Export v běžných cenách	<i>průměr 2000=100</i>	119,0	121,4	118,6	130,3	134,2	158	144	154
	<i>st.obd.p.r.=100</i>	106,6	107,3	112,0	111,5	112,7	129,9	121,0	117,9

Graf 4.8: Vývoz zboží ve stálých cenách



Graf 4.9: Deflátor vývozu zboží



5. Úspory a investice

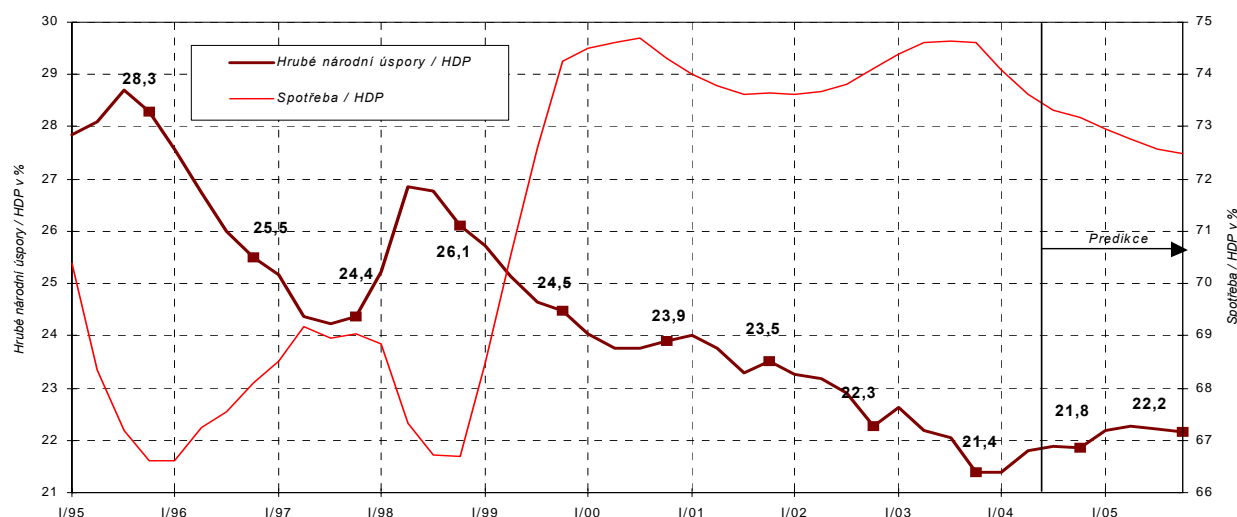
Tabulka 5.1: Úspory a investice – roční

		1996	1997	1998	1999	2000	2001	2002	2003	2004	2005
									Předb.	Předikce	Předikce
Hrubé investice =	<i>m ld. Kč</i>	548,4	545,4	560,2	550,0	618,5	668,6	674,2	698,8	769	820
= hrubá tvorba kapitálu	<i>předch.r.=100</i>	115,0	99,5	102,7	98,2	112,5	108,1	100,8	103,7	110,1	106,5
- fixní kapitál	<i>m ld. Kč</i>	521,0	534,4	554,6	550,6	594,9	638,6	643,3	676,9	722	762
	<i>předch.r.=100</i>	112,4	102,6	103,8	99,3	108,0	107,3	100,7	105,2	106,7	105,5
- změna zásob a rezerv	<i>m ld. Kč</i>	27,4	11,0	5,6	-0,6	23,6	30,0	30,9	21,9	47	57
Podíl tvorby fixního kapitálu na HDP	%	31,4	29,9	28,3	27,0	27,7	27,6	26,6	26,7	26,4	26,1
Hrubé úspory	<i>m ld. Kč</i>	548,4	545,4	560,2	550,0	618,5	668,6	674,2	698,8	769	820
- zahraniční úspory =											
= deficit běžného účtu plat.bilance	<i>m ld. Kč</i>	111,9	113,0	40,5	50,6	104,9	124,5	136,4	157,2	172	173
- metodologická diference ¹⁾	<i>m ld. Kč</i>	1,4	-0,6	0,0	0,0	0,1	0,3	14,8	0	0	0
- hrubé národní úspory	<i>m ld. Kč</i>	435,1	433,0	519,7	499,4	513,5	543,9	523,0	542	598	647
	<i>předch.r.=100</i>	103,2	99,5	120,0	96,1	102,8	105,9	96,2	103,6	110,3	108,3
Hrubé vládní úspory	<i>m ld. Kč</i>	79,0	82,0	82,6	64,4	47,1	58,6	47,2	60	77	64
Hrubé úspory domácností	<i>m ld. Kč</i>	103,2	136,4	130,3	119,8	105,8	100,8	132,9	124,5	126	129
Hrubé úspory nefinančních podniků a finančních institucí	<i>m ld. Kč</i>	252,9	214,5	306,8	315,1	360,6	384,5	342,9	357	394	453
Podíl hrubých národních úspor na HDP	%	26,2	24,3	26,5	24,5	23,9	23,5	21,7	21,4	21,8	22,2

¹⁾ Diference mezi saldem běžných transakcí se zahraničím v pojetí národních účtů a běžným účtem v pojetí statistiky platební bilance.
Prameny kapitoly 5: ČSÚ, propočty MF ČR.

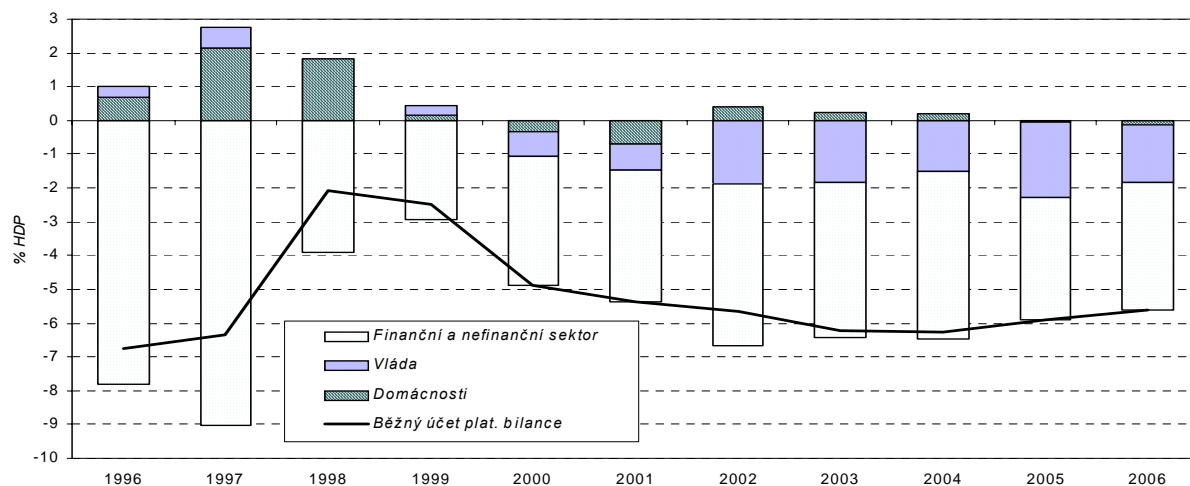
Graf 5.1: Podíly hrubých národních úspor a spotřeby na HDP

z ročních klouzavých úhrnů



Graf 5.2: Finanční bilance sektorů

rozdíl úspor a investic v jednotlivých sektorech



6. Demografie

Tabulka 6.1: Demografie

v tis. osob koncem roku

	1998	1999	2000	2001	2002	2003	2004	2005	2006	2007
							<i>Předikce</i>	<i>Předikce</i>	<i>Výhled</i>	<i>Výhled</i>
Počet obyvatel	10 290	10 278	10 232	10 206	10 203	10 211	10 225	10 236	10 247	10 257
<i>předch.r.=100</i>	99,9	99,9	99,6	99,7	100,0	100,1	100,1	100,1	100,1	100,1
Věkové skupiny:										
(0 - 19)	2 485	2 407	2 348	2 296	2 255	2 219	2 176	2 139	2 105	2 073
<i>předch.r.=100</i>	96,8	96,9	97,5	97,8	98,2	98,4	98,1	98,3	98,4	98,5
(20 - 59)	5 941	5 998	6 003	6 005	6 016	6 022	6 039	6 053	6 035	6 012
<i>předch.r.=100</i>	101,1	101,0	100,1	100,0	100,2	100,1	100,3	100,2	99,7	99,6
(60 a více)	1 864	1 873	1 882	1 905	1 932	1 971	2 010	2 044	2 106	2 172
<i>předch.r.=100</i>	100,3	100,5	100,5	101,2	101,4	102,0	102,0	101,7	103,0	103,1
Starobní důchodci	1 859	1 891	1 919	1 935	1 921	1 925	1 929	1 935	1 946	1 959
<i>předch.r.=100</i>	102,5	101,7	101,5	100,8	99,3	100,2	100,2	100,3	100,6	100,7
Míry závislosti: - %										
Demografická ¹⁾	31,4	31,2	31,3	31,7	32,1	32,7	33,3	33,8	34,9	36,1
Podle platné legislativy ²⁾	33,4	32,7	32,3	31,9	31,7	31,5	31,3	31,1	31,1	31,1
Efektivní míra závislosti ³⁾	38,3	39,7	40,4	40,8	40,1	40,7	41,0	41,2	41,4	41,7
Střední délka života (roky)										
Muži	71,1	71,4	71,7	72,1	72,1	72,2	72,4	72,5	72,6	72,8
Ženy	78,1	78,1	78,4	78,4	78,5	78,7	78,8	78,9	79,0	79,2

Údaje se týkají obyvatel, kteří mají na území ČR trvalé bydliště, a to bez ohledu na jejich státní občanství.

¹⁾ Podíl počtu obyvatel v seniorském věku (nad 59 let) na počtu obyvatel v produkt. věku - nezohledňuje tedy prodlužování věku odchodu do důchodu.

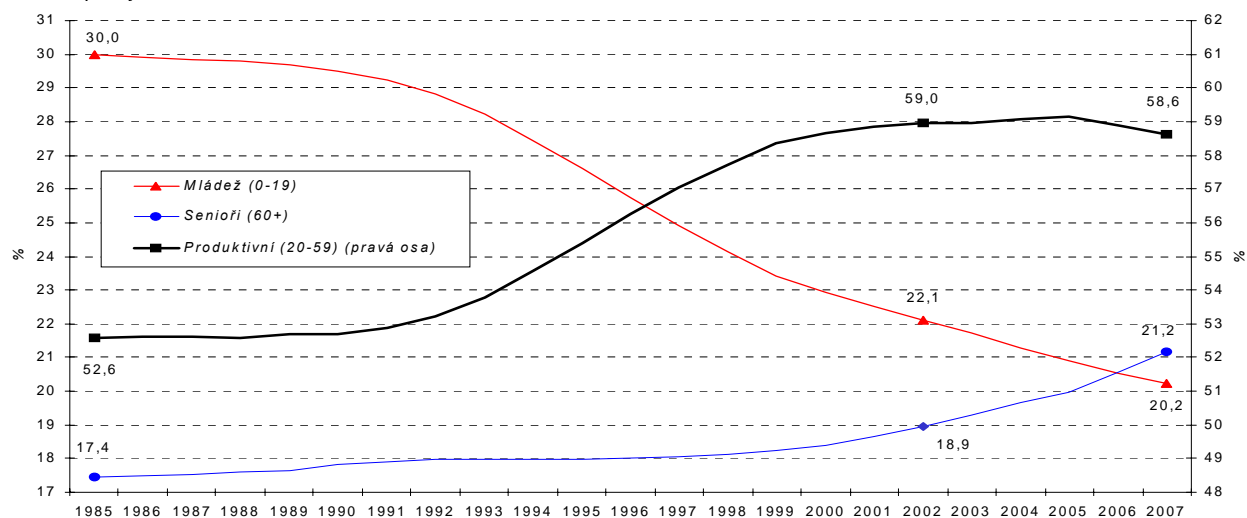
²⁾ Podíl počtu obyvatel v důchodovém věku podle platné legislativy na počtu ostatních obyvatel nad 19 let.

³⁾ Podíl počtu vyplácených starobních důchodů na počtu zaměstnaných.

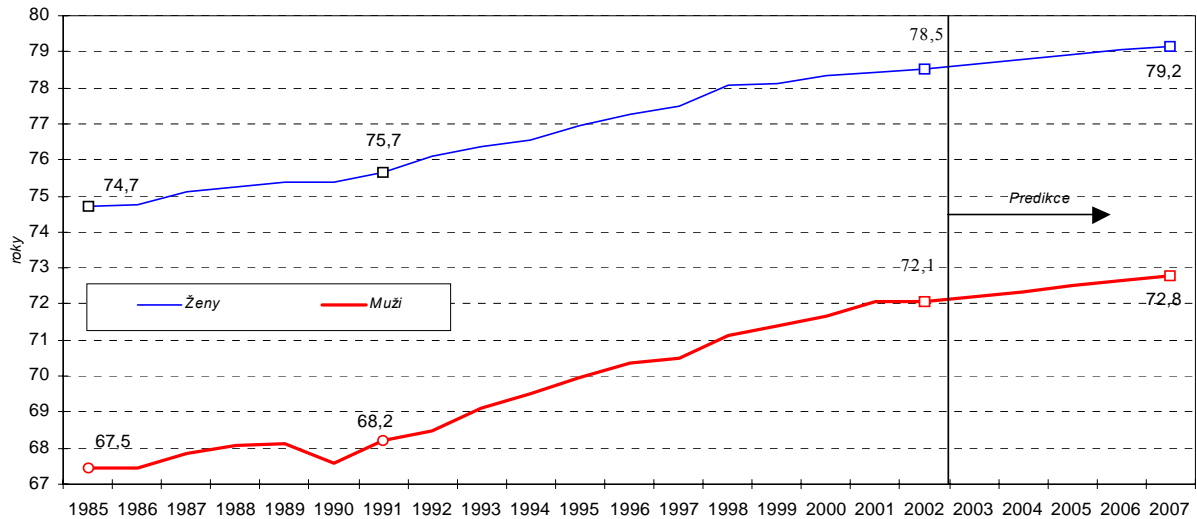
Prameny kapitoly 6: demografická projekce 2003 ČSÚ, propočty MF ČR.

Graf 6.1: Věkové skupiny

strukturní podíly

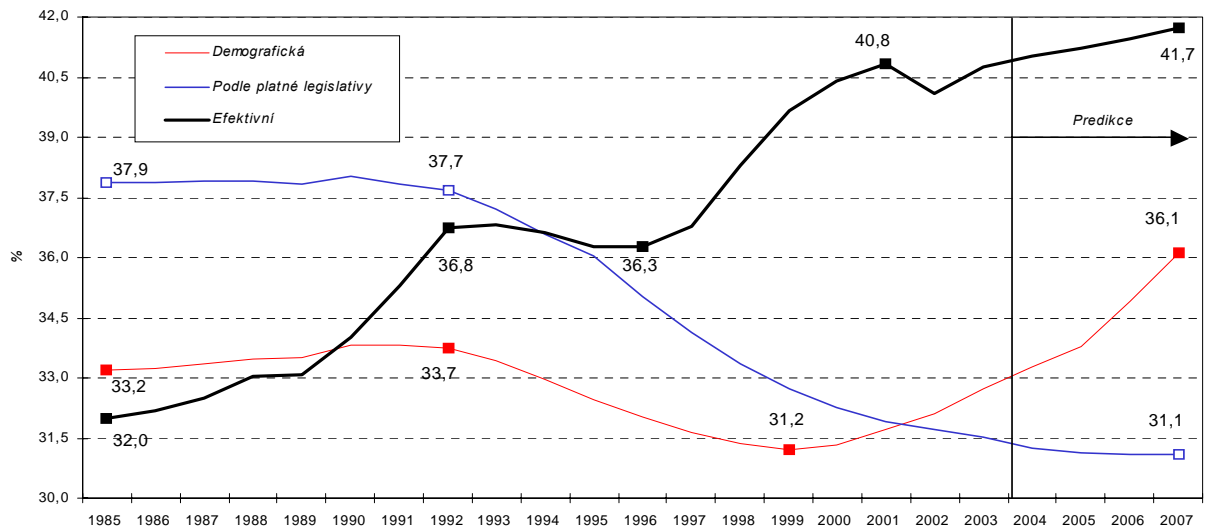


Graf 6.2: Střední délka života



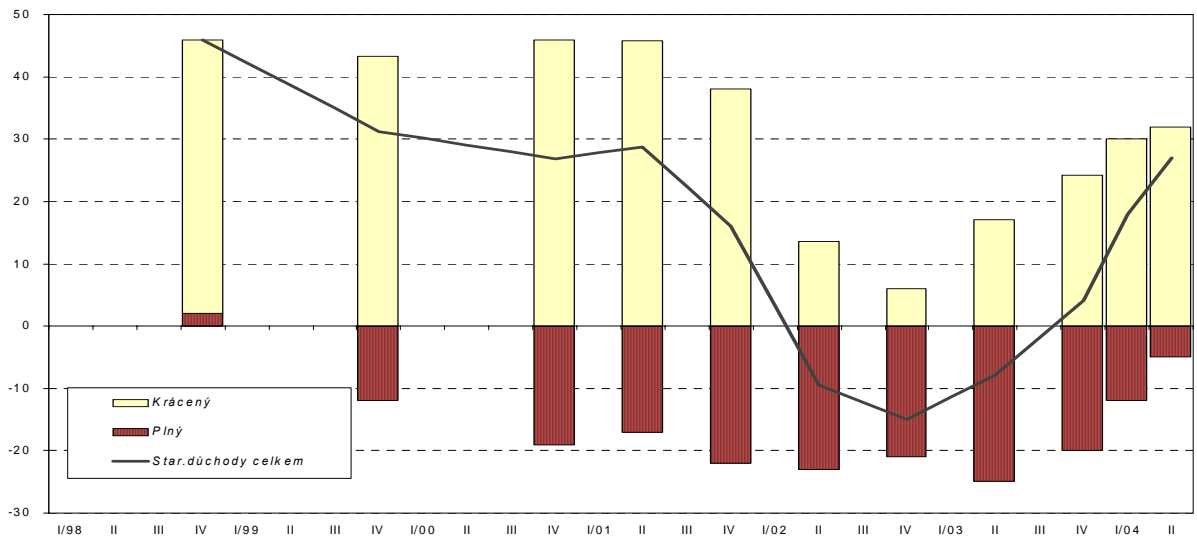
Graf 6.3: Míry závislosti

definice ukazatelů viz poznámky k tabulce 6.1



Graf 6.4: Starobní důchodci

absolutní meziroční přírůstky v tis. osob ke konci období



7. Úrokové sazby

Tabulka 7.1: Úrokové sazby – roční průměrné sazby - v % p.a.

	1997	1998	1999	2000	2001	2002	2003	2004	2005	2006
								Predikce	Predikce	Výhled
Diskontní sazba (konec roku)	13,0	7,5	5,0	5,0	3,75	1,75	1,00	.	.	.
Repo 2T (konec roku)	14,75	9,5	5,25	5,25	4,75	2,75	2,00	.	.	.
Lombardní sazba (konec roku)	23,0	12,5	7,5	7,5	5,75	3,75	3,00	.	.	.
PRIBOR 3M ¹⁾	15,97	14,33	6,84	5,36	5,18	3,55	2,28	2,4	3,2	3,4
Výnos do doby splatnosti 5R	10,53	12,12	7,57	6,77	5,97
státních dluhopisů pro konvergenční účely ²⁾ 10R	-	-	-	-	6,35	4,94	4,12	4,9	5,3	5,4
Úrokové sazby z úvěrů nefinančním sektorům ³⁾	13,22	12,86	8,69	7,16	7,19	6,72	5,95	6,0	6,5	6,7
Úrokové sazby z vkladů nefinančních sektorů ⁴⁾	7,72	8,09	4,47	3,39	2,87	2,00	1,33	1,3	1,7	2,0
- neterminované a jednodenní	2,24	2,01	1,83	1,62	1,39	1,14	0,71	0,6	0,9	1,2
- s dohodnutou splatností	10,43	10,53	5,60	4,25	3,60	2,68	2,04	2,0	2,5	2,8
- s výpovědní lhůtou						2,34	1,31	1,4	1,7	1,9
Úroková marže	5,50	4,77	4,22	3,76	4,32	4,73	4,62	4,7	4,8	4,7
Reálné sazby z úvěrů nefinančním sektorům ⁵⁾	7,1	10,4	5,1	1,5	6,1	7,6	5,5	-0,9	3,4	4,4
Čisté reálné sazby z vkladů s dohodnutou splatností ⁶⁾	-1,1	2,0	2,2	-0,4	-1,0	1,7	0,7	-1,7	-0,8	-0,6

¹⁾ 3měsíční sazba PRIBOR na mezibankovním trhu.

²⁾ V letech 1997 až 2001 se jedná o výnos 5letých státních dluhopisů na sekundárním trhu do doby splatnosti podle statistiky Patria Finance. Od roku 2001 je uveden výnos 10letých státních dluhopisů pro konvergenční účely podle statistiky ČNB. Slouží k posouzení výše dlouhodobých úrokových sazeb podle Maastrichtských kritérií.

³⁾ Do roku 2000 úrokové sazby ze stavu úvěrů celkem.

⁴⁾ Do roku 2000 úrokové sazby ze vkladů celkem.

⁵⁾ Deflováno růstem cen průmyslových výrobců v průběhu roku.

⁶⁾ Deflováno růstem spotřebitelských cen v průběhu roku, uvažována jednotná 15% daň z kapitálových výnosů.

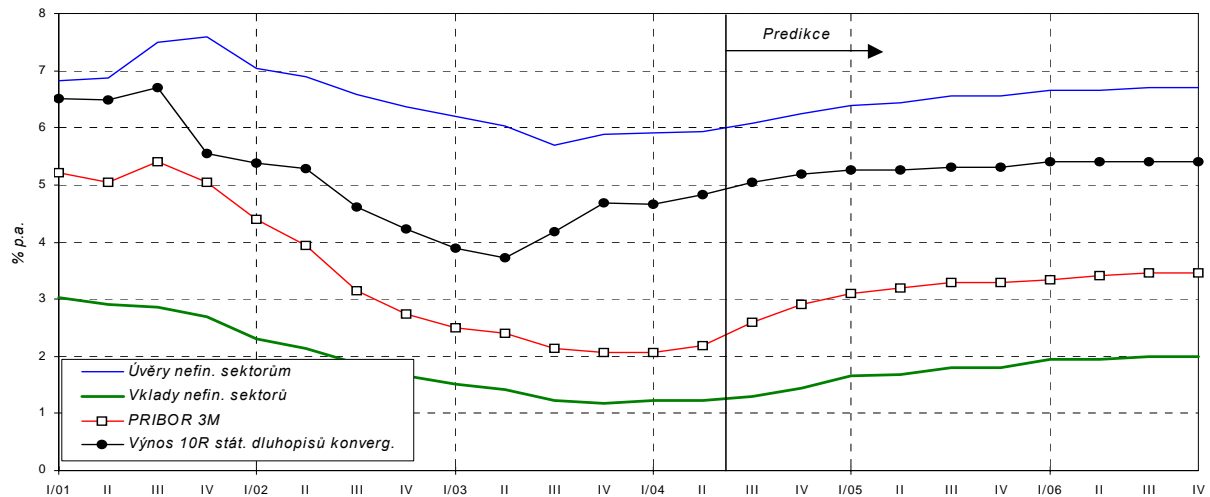
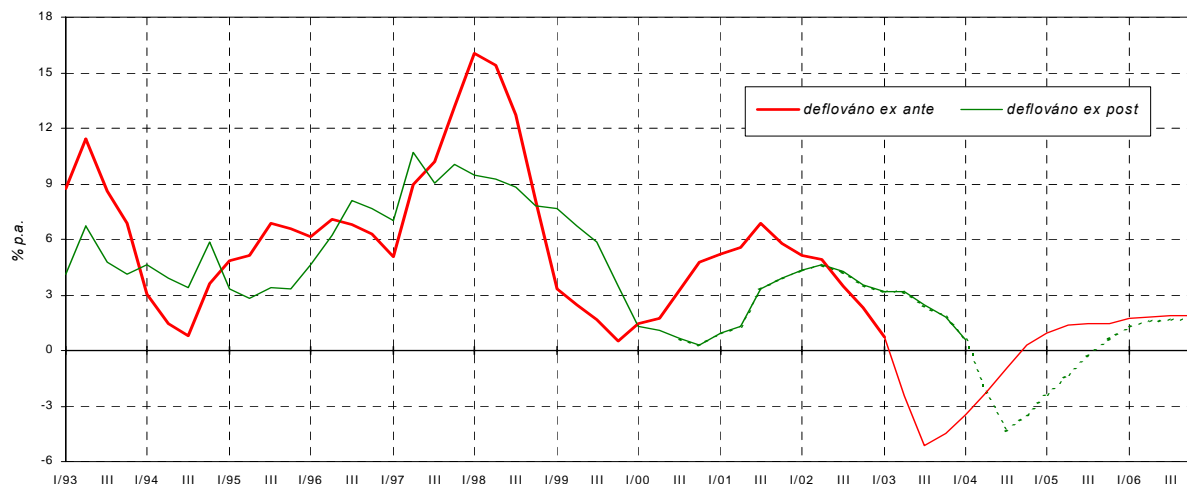
Prameny kapitoly 7: ČNB, Patria Finance, propočty MF ČR.

Tabulka 7.2: Úrokové sazby – čtvrtletní průměrné sazby - v % p.a.

	2003				2004			
	Q1	Q2	Q3	Q4	Q1	Q2	Q3	Q4
							Odhad	Predikce
Diskontní sazba (konec období)	1,50	1,25	1,00	1,00	1,00	1,25	1,50	.
Repo 2T (konec období)	2,50	2,25	2,00	2,00	2,00	2,25	2,50	.
Lombardní sazba (konec období)	3,50	3,25	3,00	3,00	3,00	3,25	3,50	.
PRIBOR 3M	2,51	2,41	2,13	2,07	2,06	2,18	2,59	2,9
Výnos do doby splatnosti 10letých státních dluhopisů pro konvergenční účely ¹⁾	3,89	3,72	4,18	4,68	4,66	4,83	5,05	5,2
Úrokové sazby z úvěrů nefinančním sektorům	6,19	6,03	5,71	5,88	5,92	5,94	6,09	6,2
Úrokové sazby z vkladů nefinančních sektorů	1,52	1,41	1,22	1,18	1,22	1,23	1,29	1,4
- neterminované a jednodenní	0,89	0,77	0,61	0,57	0,52	0,55	0,55	0,7
- s dohodnutou splatností	2,16	2,12	1,95	1,92	1,90	1,92	2,03	2,2
- s výpovědní lhůtou	1,53	1,37	1,15	1,20	1,35	1,33	1,43	1,4
Úroková marže	4,67	4,61	4,48	4,69	4,70	4,70	4,80	4,8

¹⁾ Viz poznámka 2 u tabulky 7.1.

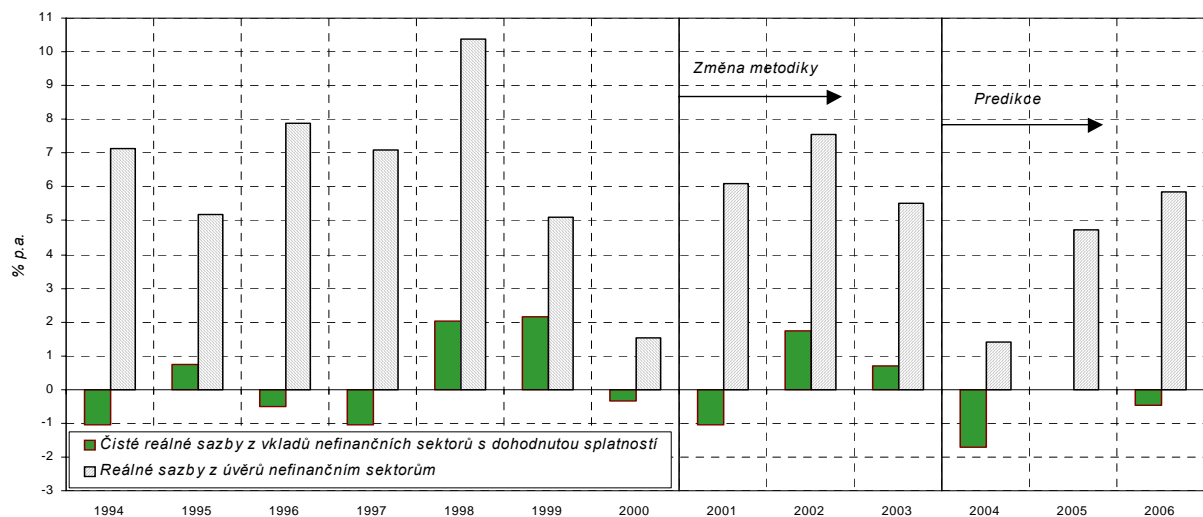
Graf 7.1: Úrokové sazby

Graf 7.2: Reálné sazby mezibankovního trhu
PRIBOR 1R deflovaný indexem cen průmyslových výrobců

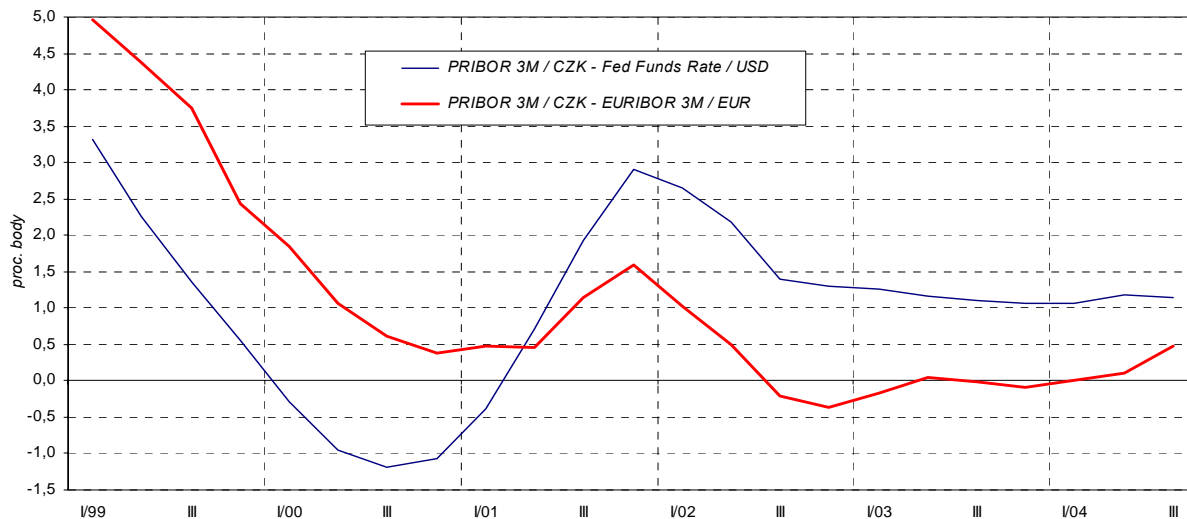
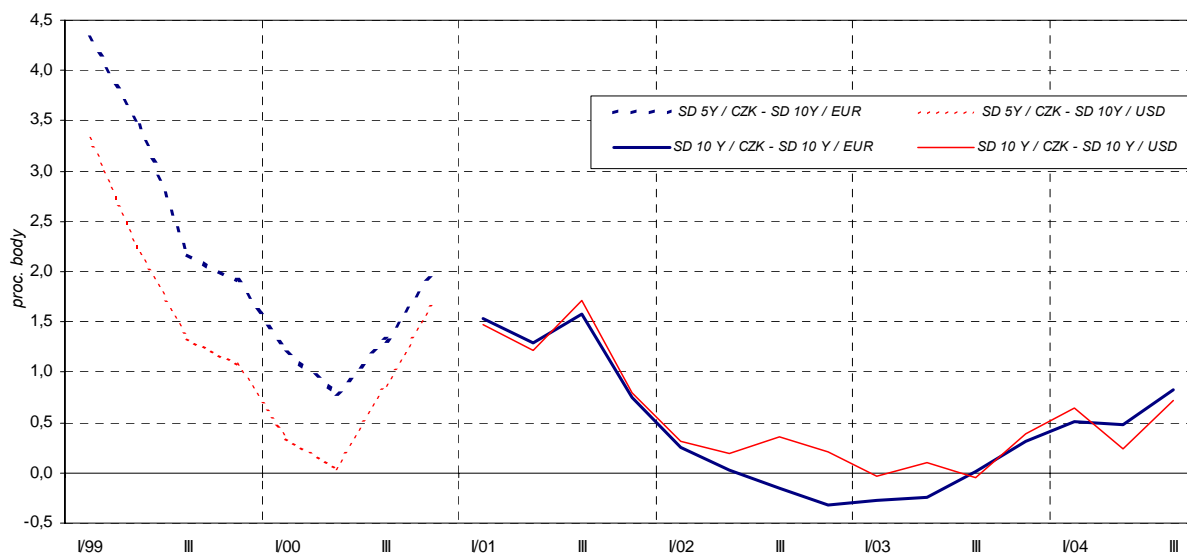
Roční sazba PRIBOR na mezibankovním trhu deflovaná cenami průmyslových výrobců. Při deflování ex post je použit růst cen za uplynulá čtyři čtvrtletí. Při deflování ex ante je použit růst cen v následujících čtyřech čtvrtletích, tedy do splatnosti mezibankovního vkladu. V případě, že skutečné hodnoty růstu cen ještě nejsou známy, je použito predikce. Deflování ex ante podle našeho názoru lépe odráží ekonomický charakter reálných úrokových sazeb.

Graf 7.3: Průměrné reálné sazby z úvěrů a termínovaných vkladů

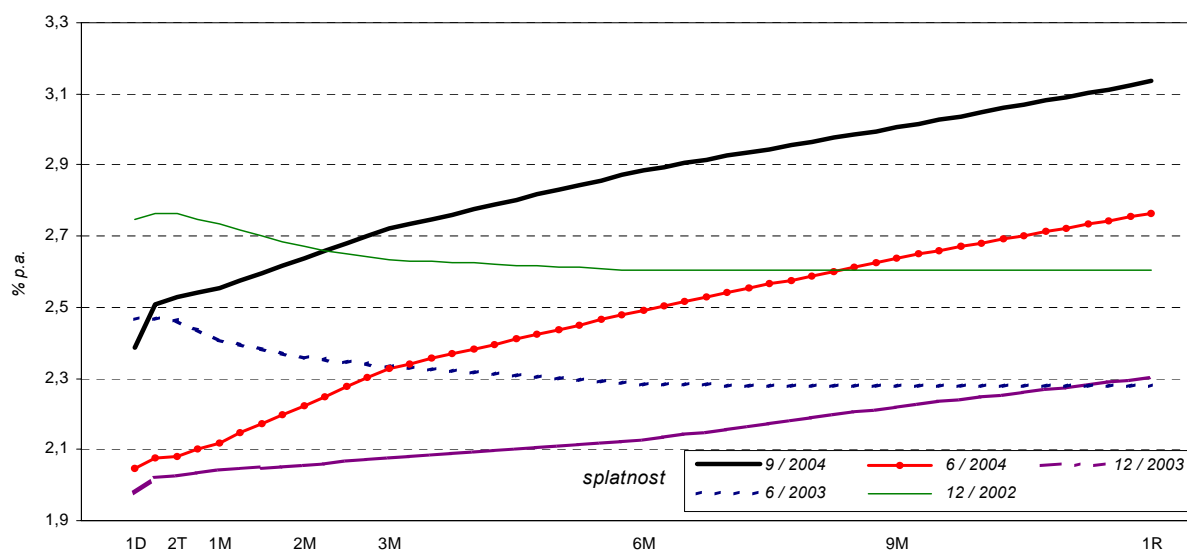
Sazby z úvěrů deflované růstem indexu cen průmyslových výrobců v průběhu roku, sazby z termínovaných vkladů po zdanění deflované růstem indexu spotřebitelských cen v průběhu roku (od roku 2001 úvěry nefinančním podnikům a vklady s dohodnutou splatností).



Graf 7.4: Krátkodobý úrokový diferenciál

Graf 7.5: Dlouhodobý úrokový diferenciál
(státní dluhopisy)

Graf 7.6: Výnosové křivky PRIBOR



8. Vládní sektor

Tabulka 8.1: Vládní sektor – příjmy

		1996	1997	1998	1999	2000	2001	2002	2003	2004	2005
									Predikce	Predikce	
Konsolidované příjmy vládního sektoru	<i>mld. Kč</i>	634,4	665,3	709,3	743,9	780,7	851,1	906,8	985,4	1 046,8	1 150
	<i>předch.r.=100</i>	109,7	104,9	106,6	104,9	104,9	109,0	106,5	108,7	106,2	109,8
Celkové příjmy (včetně grantů)											
- státního rozpočtu ¹⁾	<i>mld. Kč</i>	461,4	486,0	521,1	545,8	574,8	602,8	659,3	687,9	740,7	822
	<i>předch.r.=100</i>	107,7	105,3	107,2	104,7	105,3	104,9	109,4	104,3	107,7	111,0
- zdravotních pojišťoven	<i>mld. Kč</i>	87,1	95,7	104,8	112,5	117,7	132,3	136,0	147,6	155,0	163
	<i>předch.r.=100</i>	118,4	109,8	109,5	107,4	104,7	112,3	102,9	108,5	105,0	105,4
- mimorozpočtových fondů	<i>mld. Kč</i>	8,7	8,0	7,1	5,8	8,5	35,2	31,9	44,9	55,4	54
	<i>předch.r.=100</i>	56,3	92,9	87,7	82,6	146,4	412,4	90,7	140,8	123,3	98,3
- územních samosprávných celků ²⁾	<i>mld. Kč</i>	163,8	145,3	157,2	165,6	181,8	192,4	236,6	298,9	296,2	291
	<i>předch.r.=100</i>	126,0	88,7	108,1	105,4	109,8	105,8	122,9	126,4	99,1	98,2
Daňové příjmy celkem	<i>mld. Kč</i>	569,8	610,6	652,6	688,2	721,1	782,0	833,0	894,7	959,6	1038
	<i>předch.r.=100</i>	111,5	107,2	106,9	105,5	104,8	108,5	106,5	107,4	107,3	108,1
Daně na zboží a služby	<i>mld. Kč</i>	196,2	211,3	216,5	240,3	247,6	255,5	265,4	282,1	307,4	345
	<i>předch.r.=100</i>	113,0	107,7	102,5	111,0	103,1	103,2	103,9	106,3	109,0	112,3
- daň z přidané hodnoty	<i>mld. Kč</i>	109,3	117,7	119,4	138,3	145,9	150,9	154,4	164,4	182,8	219
	<i>předch.r.=100</i>	115,3	107,6	101,5	115,9	105,5	103,4	102,3	106,4	111,2	119,7
- spotřební daně	<i>mld. Kč</i>	61,2	64,2	67,8	73,1	70,9	76,3	79,5	84,2	94,8	101
	<i>předch.r.=100</i>	107,9	104,9	105,7	107,9	96,9	107,6	104,2	105,9	112,6	106,6
- clo	<i>mld. Kč</i>	19,7	14,9	13,6	12,1	13,6	10,0	9,8	10,3	4,9	1
	<i>předch.r.=100</i>	113,1	75,9	91,2	88,5	113,0	73,6	97,6	104,9	47,8	14,3
- ostatní ³⁾	<i>mld. Kč</i>	6,1	14,5	15,7	16,7	17,2	18,3	21,7	23,3	24,9	25
	<i>předch.r.=100</i>	128,8	240,3	108,0	106,6	102,7	106,3	118,8	107,4	107,0	98,9
Pojistné na sociální a zdravotní zabezpečení ⁴⁾	<i>mld. Kč</i>	222,2	246,8	263,1	271,3	287,4	318,9	335,0	359,7	385,5	412
	<i>předch.r.=100</i>	115,4	111,0	106,6	103,1	105,9	111,0	105,0	107,4	107,2	107,0
- státního rozpočtu	<i>mld. Kč</i>	162,5	179,1	191,9	197,6	208,9	227,1	242,0	258,2	278,2	298
	<i>předch.r.=100</i>	115,5	110,2	107,2	102,9	105,7	108,7	106,6	106,7	107,7	107,2
- zdravotních pojišťoven	<i>mld. Kč</i>	68,2	76,6	80,2	84,0	89,0	102,3	104,5	114,1	120,8	129
	<i>předch.r.=100</i>	115,8	112,3	104,7	104,7	106,0	115,0	102,1	109,2	105,8	106,4
Daně z příjmu, majetku a ostatní	<i>mld. Kč</i>	150,5	152,6	173,0	176,6	186,1	207,6	232,7	252,9	266,7	280
	<i>předch.r.=100</i>	103,7	101,4	113,4	102,1	105,4	111,6	112,1	108,7	105,5	104,9
- daň z příjmu fyzických osob	<i>mld. Kč</i>	80,5	87,9	94,9	95,3	98,3	104,4	114,4	123,0	133,9	145
	<i>předch.r.=100</i>	117,4	109,1	108,0	100,4	103,1	106,2	109,6	107,5	108,8	108,0
- daň z příjmu právnických osob	<i>mld. Kč</i>	61,8	55,6	67,6	70,1	75,8	92,0	105,7	115,9	116,5	122
	<i>předch.r.=100</i>	92,9	89,9	121,6	103,8	108,1	121,4	114,9	109,6	100,5	104,3
- daně z majetku a ostatní ⁵⁾	<i>mld. Kč</i>	8,1	9,1	10,5	11,2	12,1	11,2	12,6	14,0	16,3	14
	<i>předch.r.=100</i>	81,1	112,4	115,1	107,0	107,4	92,9	112,2	111,1	116,8	84,7
Nedaňové příjmy	<i>mld. Kč</i>	57,3	45,5	47,0	46,7	48,9	56,7	60,1	67,2	47,9	50
	<i>předch.r.=100</i>	92,8	79,4	103,2	99,3	104,9	115,8	106,1	111,7	71,3	104,8
Kapitálové příjmy	<i>mld. Kč</i>	8,3	9,1	9,7	8,8	9,5	9,7	11,2	11,2	11,0	12
	<i>předch.r.=100</i>	150,9	109,8	107,3	90,6	107,4	101,8	115,5	100,8	97,9	109,6
Dotace ze zahraničí	<i>mld. Kč</i>	0,0	0,1	0,0	0,3	1,2	2,8	2,5	12,4	28,3	50
	<i>předch.r.=100</i>	x	x	57,7	615,6	433,2	233,7	89,1	495,0	228,6	176,9

Všechny údaje v tomto oddílu jsou uspořádány podle metodiky GFS (Government Finance Statistics) Mezinárodního měnového fondu.

¹⁾ Po konzultaci s MMF byly v rámci metodiky GFS revidovány časové řady v souvislosti se zaklasifikováním přemí z emisí státních dluhopisů (od roku 2004 již nejsou rozpočtovány). Tyto částky byly vyloučeny z příjmů státního rozpočtu a zároveň byly o stejné částky sníženy výdaje placených úroků. Od roku 2000 jsou zde zohledněny i operace Národního fondu (předstrukturální a strukturální fondy EU).

²⁾ Územní samosprávné celky tvoří od roku 2001 obce a nově vzniklé kraje, do roku 2000 tato položka představuje obce a okresy (v letech 2001 a 2002 tvořily okresní úřady kapitoly státního rozpočtu, zanikly k 1. 1. 2003).

³⁾ Daně ze zvláštních služeb, poplatky a daně z vybraných činností a ostatní daně ze zboží a služeb – místní, správní a environmentální poplatky.

⁴⁾ Součtové údaje u daňových příjmů celkem a u pojistného na sociální zabezpečení jsou sníženy o část příspěvku zaměstnavatelů na sociální a zdravotní pojištění (zaměstnanců vládního sektoru), která podléhá konsolidaci.

⁵⁾ Ostatní daňové příjmy – např. zrušené daně z objemu mezd.

Prameny kapitoly 8: MF ČR – není-li uvedeno jinak

Tabulka 8.2: Vládní sektor – výdaje

		1996	1997	1998	1999	2000	2001	2002	2003	2004	2005
									Predikce	Predikce	
Konsolidované výdaje VS vč. čistých půjček ¹⁾	<i>m ld. Kč</i>	638,7	685,1	737,5	755,0	842,7	903,3	918,6	1115,6	1 196,5	1252
	<i>předch.r.=100</i>	111,4	107,3	107,6	102,4	111,6	107,2	101,7	121,5	107,2	104,6
Konsolidované výdaje VS bez čistých půjček	<i>m ld. Kč</i>	660,5	700,7	752,7	796,4	867,6	962,2	1060,2	1116,7	1 211,1	1293
	<i>předch.r.=100</i>	111,2	106,1	107,4	105,8	108,9	110,9	110,2	105,3	108,5	106,8
Celkové výdaje nekonsolidované (včetně položky čisté půjčky)											
- státního rozpočtu ²⁾	<i>m ld. Kč</i>	466,7	503,5	546,8	580,6	626,6	669,5	705,2	795,3	855,1	920
	<i>předch.r.=100</i>	108,1	107,9	108,6	106,2	107,9	106,8	105,3	112,8	107,5	107,6
- zdravotních pojišťoven	<i>m ld. Kč</i>	90,1	97,2	105,8	110,0	115,6	130,8	137,3	147,5	155,2	163
	<i>předch.r.=100</i>	115,4	107,8	108,9	104,0	105,1	113,2	104,9	107,4	105,2	105,2
- mimorozpočtových fondů	<i>m ld. Kč</i>	-1,1	7,2	10,7	3,8	17,9	10,8	-8,3	65,5	84,5	53
	<i>předch.r.=100</i>	x	x	147,7	35,6	469,8	60,6	x	x	129,0	63,2
- územních samosprávných celků ³⁾	<i>m ld. Kč</i>	171,1	150,1	155,7	147,1	184,3	203,6	240,9	301,9	302,5	296
	<i>předch.r.=100</i>	129,3	87,7	103,7	94,5	125,2	110,5	118,3	125,3	100,2	97,7
Nákup zboží a služeb	<i>m ld. Kč</i>	139,8	140,7	152,3	166,7	179,6	183,8	208,6	204,6	219,7	263
	<i>předch.r.=100</i>	112,9	100,6	108,2	109,5	107,8	102,3	113,5	98,1	107,4	119,7
- mzdy, platy	<i>m ld. Kč</i>	57,4	62,3	62,6	69,4	70,3	76,2	83,0	81,8	85,3	92
	<i>předch.r.=100</i>	114,1	108,5	100,6	110,8	101,2	108,5	108,9	98,5	104,3	107,4
- ostatní nákupy zboží a služeb	<i>m ld. Kč</i>	82,5	78,4	89,6	97,2	109,3	107,5	125,5	122,7	134,4	171
	<i>předch.r.=100</i>	112,1	95,1	114,2	108,5	112,5	98,3	116,7	97,8	109,5	127,5
Transfery domácnostem a neziskovým org.	<i>m ld. Kč</i>	278,2	316,8	345,0	371,1	399,1	433,6	464,6	491,4	506,6	526
	<i>předch.r.=100</i>	115,3	113,9	108,9	107,6	107,6	108,6	107,2	105,8	103,1	103,7
- zdravotních pojišťoven	<i>m ld. Kč</i>	86,3	93,0	101,5	106,4	111,4	126,6	132,6	142,2	149,4	157
	<i>předch.r.=100</i>	116,4	107,8	109,1	104,8	104,8	113,7	104,7	107,2	105,0	105,2
- důchody (včetně transferů do zahraničí)	<i>m ld. Kč</i>	127,6	151,1	166,1	177,9	186,9	201,1	212,6	225,8	233,6	246
	<i>předch.r.=100</i>	116,2	118,4	109,9	107,1	105,1	107,6	105,7	106,2	103,4	105,1
- ostatní ⁴⁾	<i>m ld. Kč</i>	64,3	72,7	77,4	86,9	100,8	105,8	119,4	123,4	123,6	123
	<i>předch.r.=100</i>	112,1	113,1	106,4	112,2	116,1	104,9	112,9	103,3	100,2	99,4
Dotace podnikům a fin. institucím	<i>m ld. Kč</i>	126,1	131,0	140,9	141,5	160,4	212,7	242,8	260,0	288,4	292
	<i>předch.r.=100</i>	109,9	103,9	107,5	100,4	113,4	132,6	114,2	107,1	110,9	101,3
- transformačním institucím (TI) ⁵⁾	<i>m ld. Kč</i>	11,1	11,6	18,4	7,6	20,1	51,1	64,0	31,2	23,6	28
	<i>předch.r.=100</i>	323,5	104,5	158,4	41,4	264,9	253,7	125,2	48,7	75,7	118,6
- ostatní	<i>m ld. Kč</i>	115,0	119,4	122,5	133,9	140,3	161,6	178,8	228,8	264,8	264
	<i>předch.r.=100</i>	103,4	103,8	102,6	109,3	104,8	115,2	110,7	128,0	115,7	99,8
Úroky	<i>m ld. Kč</i>	16,3	20,7	21,3	19,5	20,9	20,1	15,7	19,9	31,0	39
	<i>předch.r.=100</i>	98,0	127,3	103,0	91,6	106,7	96,4	78,1	126,4	156,0	126,1
Kapitálové výdaje	<i>m ld. Kč</i>	100,1	91,5	93,2	97,6	107,6	112,0	128,5	140,8	165,5	173
	<i>předch.r.=100</i>	102,6	91,4	101,9	104,7	110,2	104,2	114,7	109,6	117,5	104,8
Čisté půjčky	<i>m ld. Kč</i>	-21,8	-15,6	-15,2	-41,4	-24,9	-58,8	-141,6	-1,1	-14,7	-41
	<i>předch.r.=100</i>	107,2	71,7	97,4	272,4	60,3	235,9	240,7	0,7	1 390,3	280,4
- z toho příjmy z privatizace (-) ⁶⁾	<i>m ld. Kč</i>	-25,7	-13,8	-15,5	-26,0	-20,5	-59,9	-126,6	-25,4	-26,9	-59
	<i>předch.r.=100</i>	94,6	53,9	111,6	168,4	78,9	291,6	211,4	20,1	105,9	220,5

¹⁾ čisté půjčky = poskytnuté půjčky minus splátky půjček, jedná se o příjmové a výdajové operace spojené se změnou stavu majetkových účastí státu a dalšího finančního majetku: nákup a prodej akcií a majetkových podílů (privatizační příjmy), splátky dříve poskytnutých vládních půjček, realizace státních záruk za předpokladu jejich budoucího opětovného splacení apod.

²⁾ Viz pozn. ¹⁾ u tab. 8.1.

³⁾ Viz pozn. ²⁾ u tab. 8.1.

⁴⁾ Dávky státní sociální podpory, nemocenské dávky, podpory v nezaměstnanosti a ostatní transfery obyvatelstvu a neziskovým organizacím.

⁵⁾ Dotace transformačním institucím zahrnují úhrady ztrát ČKA/KoB a dotace z FNM pro finanční skupinu ČKA/KoB a Českou inkasní.

⁶⁾ Příjmy z privatizace se v metodice GFS uvádějí jako položka snižující výdaje.

Tabulka 8.3: Vládní sektor - saldo a dluh

		1996	1997	1998	1999	2000	2001	2002	2003	2004	2005
									Predikce	Predikce	
Konsolidované saldo VS vč. čistých půjček	<i>m ld. Kč</i>	-4,3	-19,8	-28,2	-11,1	-62,0	-52,2	-11,7	-130,2	-149,7	-102,2
Konsolidované saldo VS bez čistých půjček	<i>m ld. Kč</i>	-26,0	-35,4	-43,3	-52,5	-86,9	-111,0	-153,4	-131,3	-164,4	-143,3
Konsolidované saldo VS bez čistých půjček a dotací TI	<i>m ld. Kč</i>	-15,0	-23,8	-25,0	-44,9	-66,8	-59,9	-89,3	-100,1	-140,8	-115,3
Celkové saldo ¹⁾											
- státního rozpočtu	<i>m ld. Kč</i>	-5,4	-17,5	-25,6	-34,8	-51,8	-66,7	-45,9	-107,4	-114,3	-98,1
- zdravotních pojišťoven	<i>m ld. Kč</i>	-3,0	-1,5	-1,1	2,5	2,1	1,4	-1,2	0,1	-0,2	0,1
- mimorozpočtových fondů	<i>m ld. Kč</i>	9,8	0,8	-3,6	2,0	-9,4	24,3	40,2	-20,6	-29,1	1,0
- územních samosprávných celků	<i>m ld. Kč</i>	-7,3	-4,8	1,5	18,5	-2,5	-11,2	-4,3	-2,9	-6,3	-4,8
Konsolidovaný dluh vládního sektoru ²⁾	<i>m ld. Kč</i>	206,7	217,5	240,0	275,2	332,4	404,5	444,5	553,0	675,5	777,0
	<i>předch.r.=100</i>	98,0	105,2	110,3	114,7	120,8	121,7	109,9	124,4	122,1	115,0
- státní dluh (konsolidovaný)	<i>m ld. Kč</i>	161,6	172,2	193,6	226,8	287,4	342,5	392,9	488,8	600,8	697,9
	<i>předch.r.=100</i>	104,7	106,6	112,4	117,1	126,7	119,1	114,7	124,4	122,9	116,2
- dluh zdravotních pojišťoven	<i>m ld. Kč</i>	1,2	2,4	1,7	1,2	0,7	0,5	0,4	0,3	0,2	0,1
	<i>předch.r.=100</i>	325,8	204,6	70,8	68,5	61,9	64,8	79,2	78,4	65,9	64,9
- dluh mimorozpočtových fondů	<i>m ld. Kč</i>	22,5	17,2	15,0	16,6	14,3	22,4	3,2	2,2	1,5	2,5
	<i>předch.r.=100</i>	56,2	76,3	87,2	110,7	85,9	157,2	14,1	69,9	67,8	164,5
- dluh územních samosprávných celků	<i>m ld. Kč</i>	28,1	34,4	39,2	40,3	41,4	49,0	56,7	71,6	82,2	85,4
	<i>předch.r.=100</i>	140,8	122,6	114,0	102,8	102,8	118,2	115,8	126,2	114,9	103,9
- domácí	<i>m ld. Kč</i>	137,4	141,7	175,4	215,1	269,8	373,5	407,8	486,5	.	.
	<i>předch.r.=100</i>	102,6	103,2	123,8	122,6	125,4	138,4	109,2	119,3	.	.
- zahraniční	<i>m ld. Kč</i>	57,2	49,6	33,9	28,7	29,8	31,0	36,7	66,5	.	.
	<i>předch.r.=100</i>	93,7	86,8	68,3	84,7	104,0	103,9	118,3	181,3	.	.
- neidentifikováno ³⁾	<i>m ld. Kč</i>	12,2	26,2	30,7	31,4	32,8	0,0	0,0	0,0	.	.

¹⁾ Konsolidované saldo veřejných rozpočtů se liší od součtu sald jednotlivých složek. Příčinou jsou půjčky v rámci vládního sektoru, které jsou zaúčtovány jako výdaj věřitelské složky a financování dlužnické složky veřejných rozpočtů.

²⁾ Hrubý vládní dluh nezahrnuje nepřímé závazky státu a územně samosprávných celků.

³⁾ Část dluhu územně samosprávných celků.

Tabulka 8.4: Vládní sektor - poměrové ukazatele

v % HDP

		1996	1997	1998	1999	2000	2001	2002	2003	2004	2005
									Predikce	Predikce	
Konsolidovaná daňová kvóta ¹⁾	%	34,3	34,2	33,3	33,7	33,5	33,8	34,5	35,3	35,1	35,5
Daně na zboží a služby	%	11,8	11,8	11,0	11,8	11,5	11,0	11,0	11,1	11,2	11,8
Pojistné na sociální zabezpečení	%	13,4	13,8	13,4	13,3	13,4	13,8	13,9	14,2	14,1	14,1
Daně z příjmu, majetku a ostatní	%	9,1	8,5	8,8	8,7	8,7	9,0	9,6	10,0	9,8	9,6
Výdaje vládního sektoru vč. čistých půjček	%	38,5	38,4	37,6	37,0	39,2	39,0	38,0	44,1	43,8	42,9
Výdaje vládního sektoru bez čistých půjček	%	39,8	39,3	38,4	39,0	40,4	41,6	43,9	44,1	44,3	44,3
Transfery domácnostem a neziskovým org.	%	16,8	17,7	17,6	18,2	18,6	18,7	19,2	19,4	18,5	18,0
Saldo vládního sektoru vč. čistých půjček	%	-0,3	-1,1	-1,4	-0,5	-2,9	-2,3	-0,5	-5,1	-5,5	-3,5
Saldo vládního sektoru bez čistých půjček	%	-1,6	-2,0	-2,2	-2,6	-4,0	-4,8	-6,4	-5,2	-6,0	-4,9
Saldo VS bez čistých půjček a dotací TI	%	-0,9	-1,3	-1,3	-2,2	-3,1	-2,6	-3,7	-4,0	-5,1	-4,0
Úroky	%	1,0	1,2	1,1	1,0	1,0	0,9	0,7	0,8	1,1	1,3
Primární saldo VS očištěné o čisté půjčky a dotace TI	%	0,1	-0,2	-0,2	-1,2	-2,1	-1,7	-3,0	-3,2	-4,0	-2,6
Cyklická složka	%	1,0	0,2	-0,4	-0,5	0,0	0,1	-0,2	-0,2	0,0	0,0
Cyklicky očištěné primární saldo	%	-0,9	-0,4	0,2	-0,8	-2,1	-1,8	-2,8	-3,0	-4,0	-2,6
Konsolidovaný dluh vládního sektoru	%	12,4	12,2	12,2	13,5	15,5	17,5	18,4	21,8	24,7	26,6

¹⁾ Jedná se o daňovou kvótu podle metodiky GFS s konsolidací pojistného na sociální a zdravotní pojištění hrazené vládním sektorem jako zaměstnavatelem.

Tabulka 8.5: Rok vzniku a rok úhrady ztrát KOB/ČKA hrazených ze státního rozpočtu

		1997	1998	1999	2000	2001	2002	2003	2004	2005
									<i>Predikce</i>	<i>Predikce</i>
ztráta za rok 1996	<i>m ld. Kč</i>	5,1								
ztráta za rok 1997	<i>m ld. Kč</i>		10,4							
ztráta za rok 1998	<i>m ld. Kč</i>				14,4					
ztráta za rok 1999 - 1. část	<i>m ld. Kč</i>					24,0				
ztráta za rok 1999 - 2. část	<i>m ld. Kč</i>						12,1			
ztráta za rok 2000	<i>m ld. Kč</i>					3,6				
ztráta za rok 2001 - 1. část	<i>m ld. Kč</i>						33,2			
ztráta za rok 2001 - 2. část	<i>m ld. Kč</i>							18,6		
ztráta za rok 2002 - 1. část	<i>m ld. Kč</i>								18,2	
ztráta za rok 2002 - 2. část	<i>m ld. Kč</i>									14,1
Celkem	<i>m ld. Kč</i>	5,1	10,4	0,0	14,4	27,6	45,3	18,6	18,2	14,1

Pramen: ČKA, MF

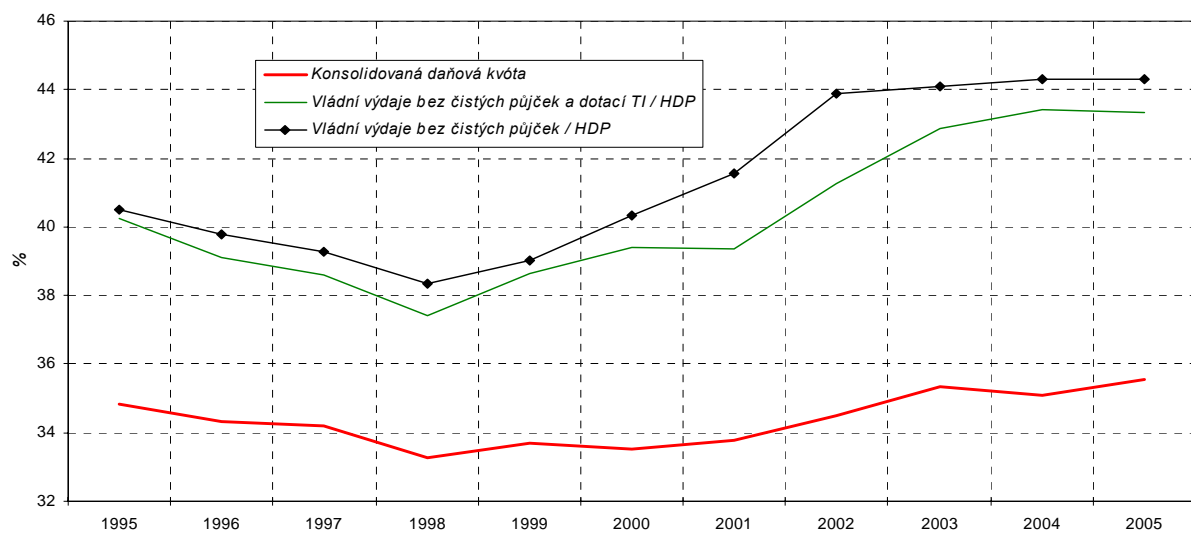
Tabulka 8.6: Vládní deficit a vládní dluh podle Maastrichtu (v % HDP)

		2000	2001	2002	2003
deficit	%	3,7	5,9	6,8	12,6
dluh	%	18,2	25,3	28,8	37,8

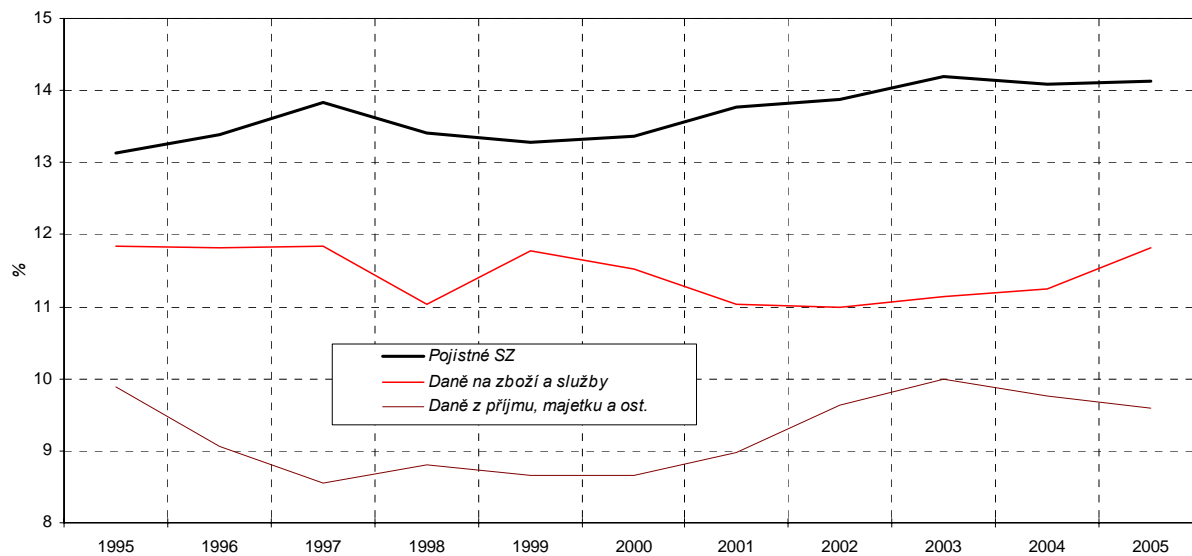
Pramen: ČSÚ (notifikační tabulky, září 2004)

Poznámka: Pro výpočet podílových ukazatelů byla použita revidovaná časová řada HDP. Zvýšení deficitu a dluhu v roce 2003 bylo dáno zejména metodologickými změnami (imputování státních garancí do deficitu a dluhu). Bez implementovaných metodologických změn by vládní deficit činil 5,3 % HDP, vládní dluh 30,5 % HDP.

Graf 8.1: Konsolidovaná daňová kvóta a podíl vládních výdajů na HDP

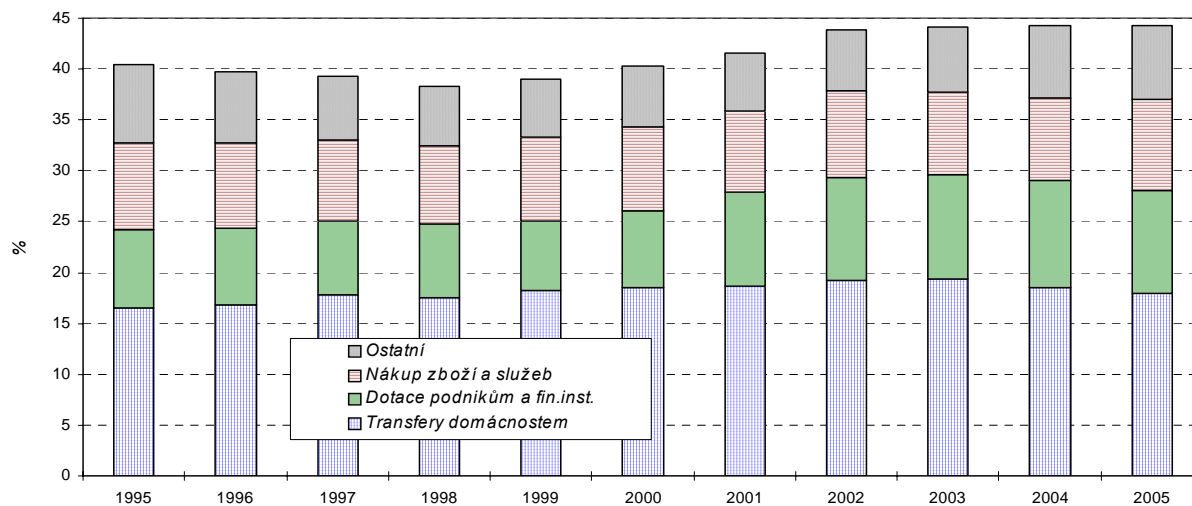


Graf 8.2: Podíl výnosu daní na HDP

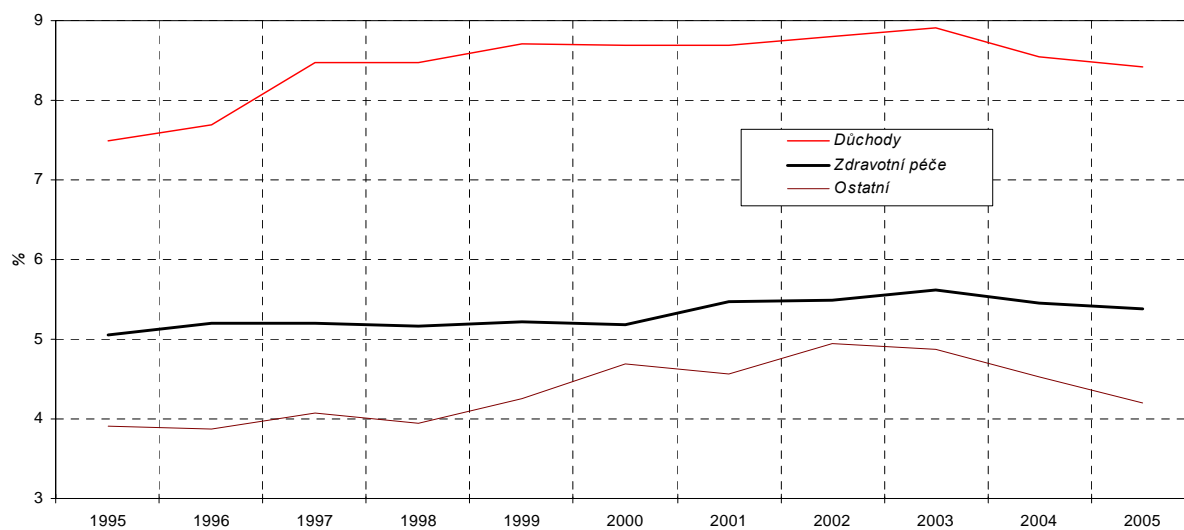


Graf 8.3: Podíl konsolidovaných výdajů vládního sektoru na HDP

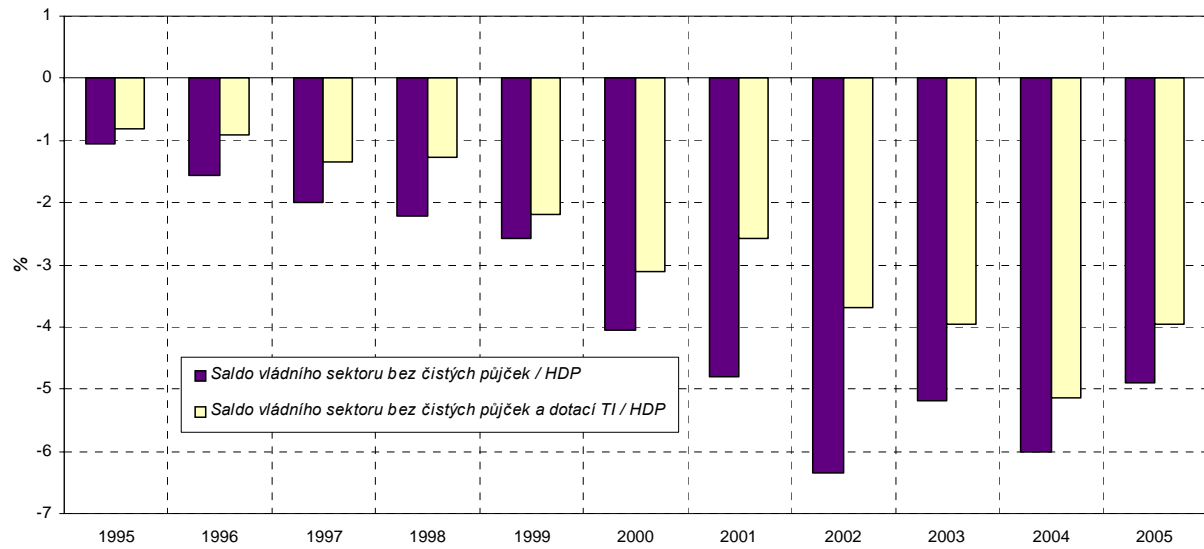
výdaje bez zahrnutí čistých půjček / HDP



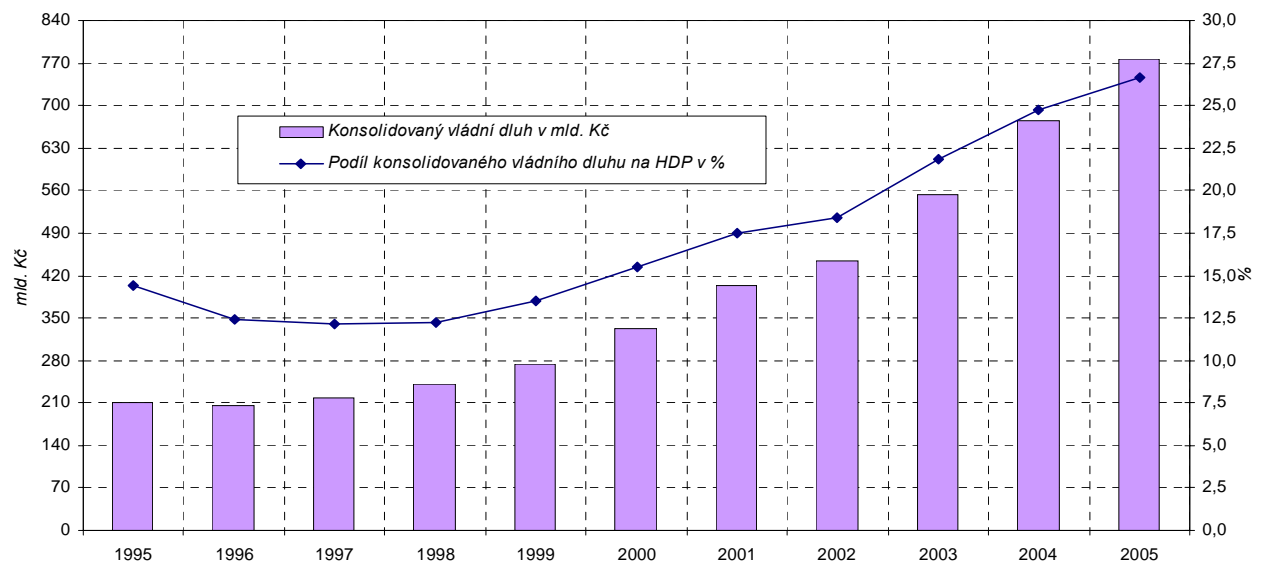
Graf 8.4: Podíl transferů domácnostem na HDP



Graf 8.5: Podíl salda vládního sektoru na HDP



Graf 8.6: Konsolidovaný vládní dluh



9. Světová ekonomika

Tabulka 9.1: **Hrubý domácí produkt** – roční
růst ve stálých cenách - v %

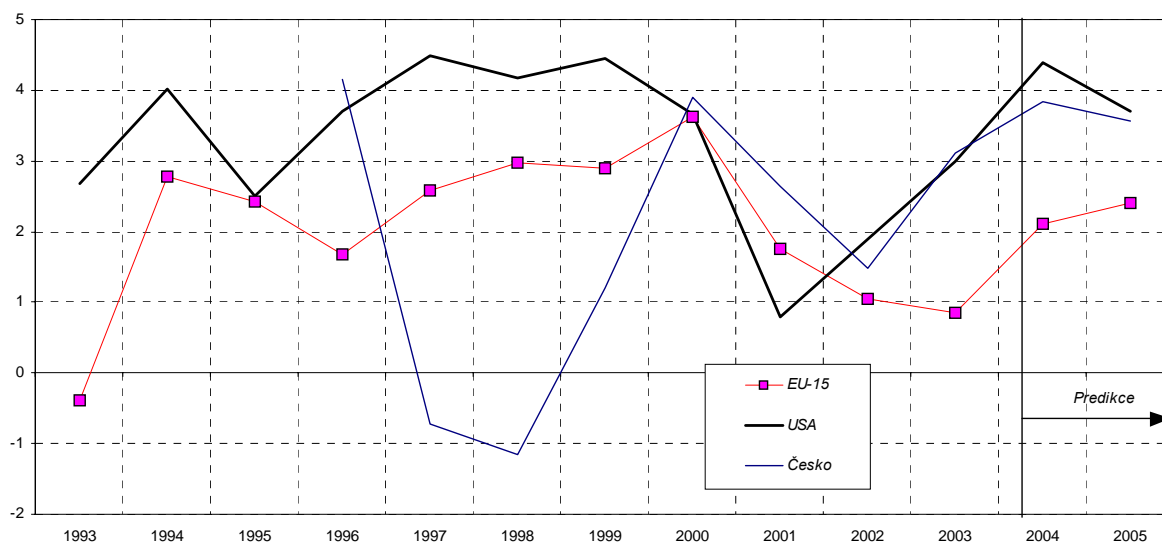
	1996	1997	1998	1999	2000	2001	2002	2003	2004 <i>Predikce</i>	2005 <i>Predikce</i>
EU-15	1,7	2,6	3,0	2,9	3,6	1,8	1,1	0,9	2,1	2,4
Německo	0,8	1,4	2,0	2,0	2,9	0,8	0,2	-0,1	1,6	1,8
Francie	1,1	1,9	3,5	3,3	4,0	2,2	1,0	0,5	2,4	2,4
Británie	2,7	3,3	3,1	2,8	3,8	2,1	1,6	2,2	3,4	2,7
Rakousko	2,0	1,6	3,9	2,7	3,4	0,8	1,4	0,7	1,5	2,0
USA	3,7	4,5	4,2	4,4	3,7	0,8	1,9	3,0	4,4	3,7
Japonsko	3,4	1,9	-1,1	0,1	2,8	0,4	-0,3	2,5	4,5	2,8
Maďarsko	1,3	4,6	4,9	4,2	5,2	3,8	3,5	2,9	3,6	3,9
Polsko	6,0	6,8	4,8	4,1	4,0	1,0	1,4	3,8	5,7	5,1
Slovensko	6,1	4,6	4,2	1,5	2,0	3,8	4,4	4,2	4,9	4,5
Česko	4,2	-0,7	-1,1	1,2	3,9	2,6	1,5	3,1	3,8	3,6

Prameny kapitoly 9: Main Economic Indicators, OECD, CESTAT – statistical bulletin, odhad MF, The Economist, IMF – Financial Statistics

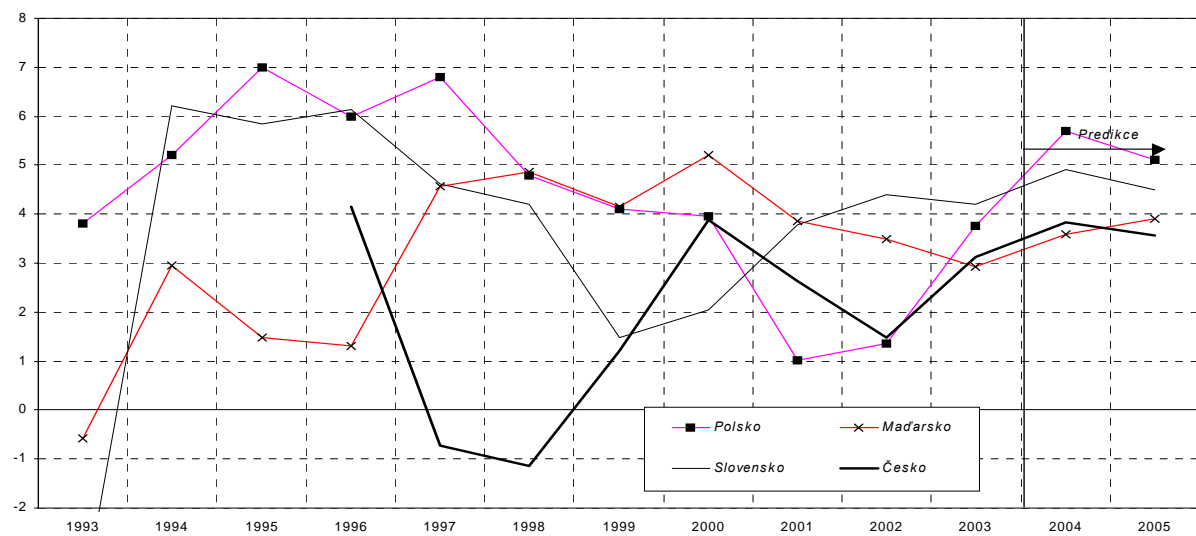
Tabulka 9.2: **Hrubý domácí produkt** – čtvrtletní
růst ve stálých cenách proti stejnému období předchozího roku - v %

	Q1	2003				Q1	Q2	Q3 <i>Predikce</i>	Q4 <i>Predikce</i>
		Q2	Q3	Q4					
EU-15	1,0	0,6	0,6	1,0	1,6	2,3	2,3	2,3	
Německo	0,1	-0,3	-0,3	0,0	0,8	1,5	1,8	2,0	
Francie	0,8	-0,1	0,4	1,0	1,7	3,0	2,8	2,6	
Británie	1,9	2,2	2,2	2,9	3,4	3,7	3,1	3,0	
Rakousko	1,4	0,4	0,6	0,8	0,5	1,3	1,7	2,1	
USA	1,9	2,3	3,5	4,4	5,0	4,7	4,3	4,1	
Japonsko	2,5	2,2	1,8	3,5	5,2	4,5	4,0	3,9	
Maďarsko	2,7	2,5	2,9	3,3	4,1	4,0	3,4	3,4	
Polsko	2,6	4,6	4,0	4,7	6,9	6,1	5,5	4,8	
Slovensko	4,1	3,8	4,2	4,7	5,5	5,4	4,8	4,5	
Česko	2,8	3,0	3,3	3,3	3,5	4,1	3,9	3,9	

Graf 9.1: **Hrubý domácí produkt**
růst proti předchozímu roku v %



Graf 9.2: **Hrubý domácí produkt** – vybrané tranzitivní země
růst proti předchozímu roku - v %



Tabulka 9.3: **Spotřebitelské ceny** – roční
průměrná míra inflace ze spotřebitelských cen - v %

	1996	1997	1998	1999	2000	2001	2002	2003	2004	2005
									Predikce	Predikce
EU-15	2,5	2,0	1,8	1,2	2,3	2,4	2,1	2,2	2,1	1,7
Německo	1,4	1,9	0,6	0,6	1,4	1,9	1,3	1,0	1,7	1,5
Francie	2,0	1,2	0,6	0,5	1,8	1,8	1,9	2,2	2,2	1,6
Británie	2,9	2,8	1,6	1,3	0,8	1,2	1,3	1,4	1,5	1,8
Rakousko	1,5	1,3	0,8	0,5	2,0	2,3	1,7	1,3	1,6	1,5
USA	2,9	2,3	1,5	2,2	3,4	2,8	1,6	2,3	2,7	2,4
Japonsko	0,1	1,7	0,7	-0,3	-0,7	-0,7	-0,9	-0,3	-0,1	0,2
Maďarsko	23,5	18,3	14,2	10,0	9,8	9,2	5,3	4,7	6,9	4,6
Polsko	19,9	14,9	11,6	7,3	10,1	5,5	1,9	0,8	2,9	3,5
Slovensko	5,8	6,1	6,7	10,6	12,0	7,3	3,1	8,6	7,9	4,5
Česko	8,8	8,5	10,7	2,1	3,9	4,7	1,8	0,1	2,9	3,3

Tabulka 9.4: **Světové ceny komodit** – roční
ceny okamžitého dodání

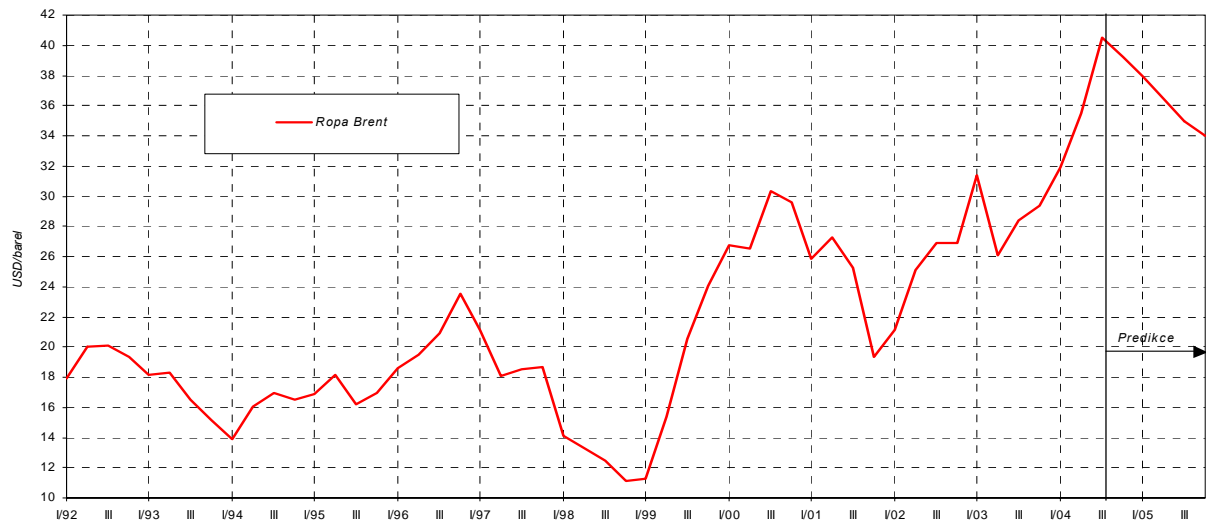
	1996	1997	1998	1999	2000	2001	2002	2003	2004	2005	
									Predikce	Predikce	
Ropa Brent	USD/barel	20,45	19,12	12,72	17,70	28,31	24,41	25,01	28,83	36,8	35,9
	předch.r.=100	119,9	93,5	66,5	139,2	159,9	86,2	102,4	115,3	127,6	97,6
Index v CZK	2000=100	50,8	55,5	37,6	56,1	100,0	85,0	74,9	74,5	88	84
	předch.r.=100	122,5	109,3	67,7	149,2	178,4	85,0	88,2	99,4	118,3	95,6
Index NFC ^{*)} (USD)	1995=100	98,2	95,2	81,6	76,1	79,5	76,3	76,7	82,1	97	94
	předch.r.=100	98,2	96,9	85,7	93,3	104,5	96,0	100,5	107,1	118,5	96,9
Index NFC (Kč)	2000=100	86,9	98,4	85,8	85,8	100,0	94,6	81,8	75,6	83	79
	předch.r.=100	100,4	113,2	87,2	100,0	116,5	94,6	86,5	92,3	109,8	95,0

^{*)} NFC – Nonfuel commodities (suroviny mimo palivových)

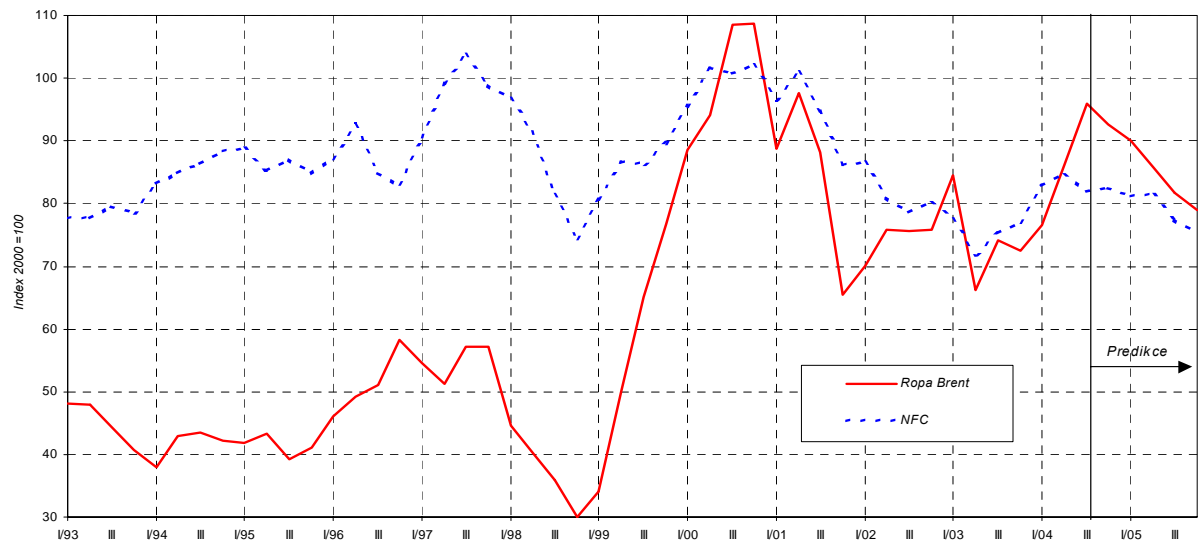
Tabulka 9.5: Světové ceny komodit – čtvrtletní
ceny okamžitého dodání

		2003				2004			
		Q1	Q2	Q3	Q4	Q1	Q2	Q3 <i>Odhad</i>	Q4 <i>Predikce</i>
Ropa Brent	<i>USD/barel</i>	31,4	26,1	28,4	29,4	31,9	35,5	40,5	39,2
	<i>st.obd.p.r.=100</i>	148,4	104,1	105,5	109,3	101,6	136,0	142,6	133,3
Index v CZK	<i>2000=100</i>	84,5	66,1	74,2	72,5	76,6	86	96	93
	<i>st.obd.p.r.=100</i>	120,7	87,2	98,2	95,6	90,7	130,4	129,2	127,8
Index NFC (USD)	<i>1995=100</i>	80,7	79,5	80,6	87,6	96,5	98	97	98
	<i>st.obd.p.r.=100</i>	110,1	105,9	102,8	109,6	119,6	123,0	120,3	111,5
Index NFC (Kč)	<i>2000=100</i>	77,6	71,9	75,2	77,1	82,7	85	82	82
	<i>st.obd.p.r.=100</i>	89,6	88,7	95,7	95,9	106,7	117,9	109,0	106,9

Graf 9.3: Cena ropy



Graf 9.4: Korunové indexy světových cen komodit



10. Mezinárodní srovnání

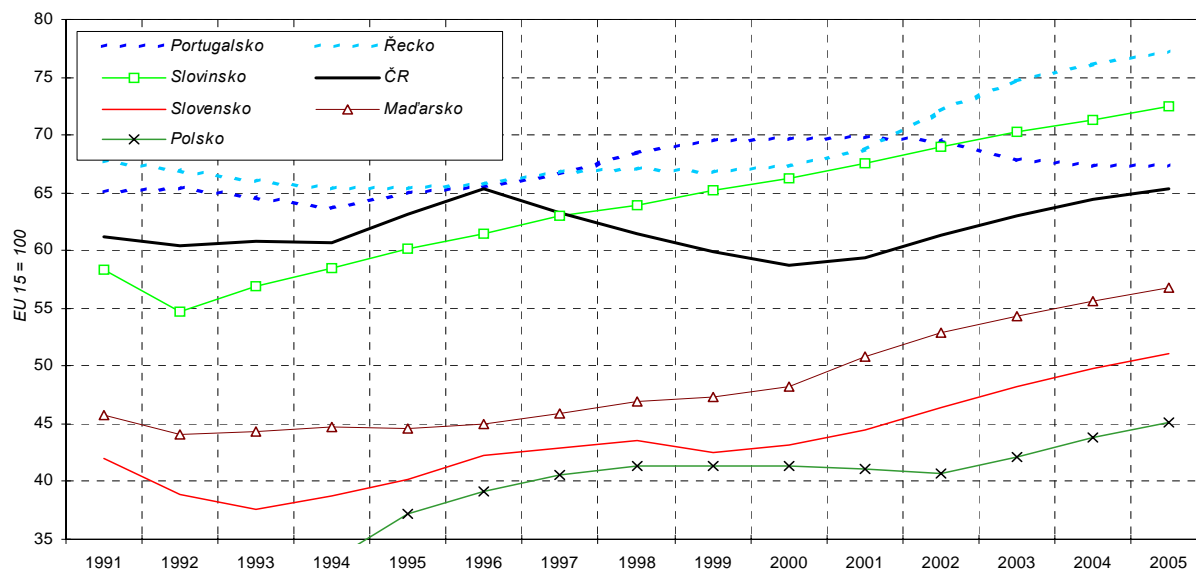
Tabulka 10.1: Úroveň HDP na obyvatele při přepočtu pomocí běžné parity kupní síly založeno na výsledcích srovnávacího projektu za rok 2002 a odhadech OECD

		1996	1997	1998	1999	2000	2001	2002	2003	2004	2005
									Předb.	Předikce	Předikce
USA	USD	29 400	31 000	32 300	34 000	35 700	35 500	36 300	37 800	39 500	41 000
	EU 15 = 100	141	143	143	144	145	138	138	140	142	143
Německo	USD	22 200	22 700	23 400	24 400	25 200	25 800	26 300	26 600	27 200	28 000
	EU 15 = 100	106	104	104	103	102	101	99	99	98	98
Rakousko	USD	23 500	24 100	25 100	26 200	27 500	28 000	28 700	29 300	30 100	31 000
	EU 15 = 100	112	111	111	111	112	109	109	109	108	108
Francie	USD	22 000	23 000	24 100	24 900	26 000	27 400	28 200	28 700	29 600	30 400
	EU 15 = 100	105	106	107	106	106	107	107	106	107	106
Británie	USD	20 900	22 300	23 200	24 000	25 300	26 800	28 200	29 200	30 400	31 500
	EU 15 = 100	100	103	103	102	103	104	107	108	110	110
Španělsko	USD	16 400	17 200	18 200	19 500	20 300	21 400	22 500	23 300	24 100	24 900
	EU 15 = 100	79	79	81	83	83	83	85	86	87	87
Portugalsko	USD	13 700	14 500	15 400	16 400	17 100	17 900	18 400	18 300	18 700	19 200
	EU 15 = 100	65	67	68	70	70	70	69	68	67	67
Řecko	USD	13 700	14 500	15 100	15 700	16 600	17 600	19 000	20 100	21 100	22 000
	EU 15 = 100	66	67	67	67	67	69	72	75	76	77
Slovinsko	USD	12 800	13 700	14 400	15 300	16 300	17 300	18 200	19 000	19 800	20 700
	EU 15 = 100	61	63	64	65	66	68	69	70	71	72
Česko	USD	13 600	13 700	13 800	14 100	14 400	15 200	16 200	17 000	17 900	18 700
	EU 15 = 100	65	63	61	60	59	59	61	63	64	65
Slovensko	USD	8 800	9 300	9 800	10 000	10 600	11 400	12 300	13 000	13 800	14 600
	EU 15 = 100	42	43	44	42	43	44	46	48	50	51
Maďarsko	USD	9 400	10 000	10 600	11 100	11 900	13 000	14 000	14 700	15 400	16 200
	EU 15 = 100	45	46	47	47	48	51	53	54	56	57
Polsko	USD	8 200	8 800	9 300	9 700	10 200	10 500	10 800	11 400	12 200	12 900
	EU 15 = 100	39	41	41	41	41	41	41	42	44	45

Paritou kupní síly je takový poměr mezi měnami, který vyjadřuje schopnost zakoupit stejný soubor statků v obou zemích. Zjišťuje se ve 3-letých intervalech (naposledy 2002), v mezidobí mezi zjišťováními se používá interpolačních a extrapolacních metod na bázi reálných směnných kurzů.

Prameny kapitoly 10: OECD, IMF, propočty MF ČR

Graf 10.1: Úroveň HDP na obyvatele při přepočtu pomocí běžné parity kupní síly

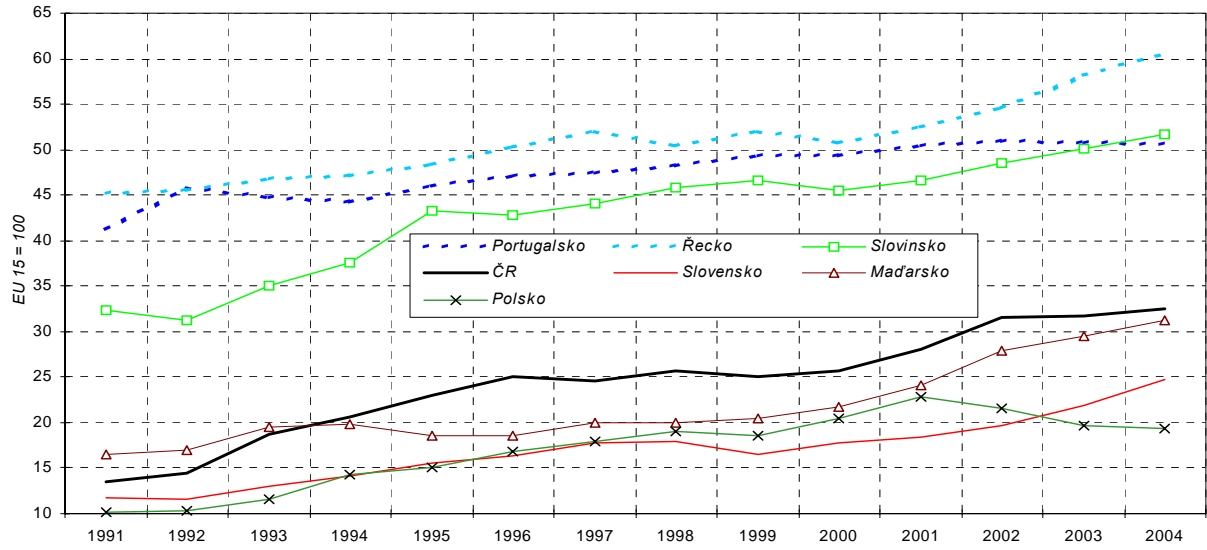


Tabulka 10.2: Úroveň HDP na obyvatele při přepočtu pomocí běžného směnného kurzu

		1995	1996	1997	1998	1999	2000	2001	2002	2003	2004	
											<i>Předb.</i>	<i>Predikce</i>
USA	<i>USD</i>	28 100	29 400	31 000	32 300	34 000	35 700	35 500	36 300	37 800	39 500	
	<i>EU 15 = 100</i>	121	124	140	141	148	169	168	159	136	125	
	<i>Index cenové hladiny HDP EU 15 = 100</i>	87	88	98	98	103	117	121	115	97	88	
Německo	<i>USD</i>	30 100	29 100	25 700	26 100	26 000	23 100	22 800	24 300	29 400	33 100	
	<i>EU 15 = 100</i>	129	123	116	114	113	109	108	106	106	105	
	<i>Index cenové hladiny HDP EU 15 = 100</i>	122	116	111	110	110	107	107	107	107	107	
Rakousko	<i>USD</i>	29 200	28 700	25 500	26 200	26 000	23 500	23 400	25 200	31 000	34 900	
	<i>EU 15 = 100</i>	126	121	115	114	113	111	111	110	112	111	
	<i>Index cenové hladiny HDP EU 15 = 100</i>	113	108	103	102	102	100	101	102	103	102	
Francie	<i>USD</i>	26 900	26 800	24 200	24 900	24 600	22 200	22 300	24 200	29 400	33 400	
	<i>EU 15 = 100</i>	115	113	109	108	107	105	106	105	106	106	
	<i>Index cenové hladiny HDP EU 15 = 100</i>	110	108	102	101	101	100	99	99	100	99	
Britanie	<i>USD</i>	19 600	20 500	22 800	24 400	25 000	24 600	24 400	26 600	30 400	35 800	
	<i>EU 15 = 100</i>	84	87	103	106	109	117	115	116	110	114	
	<i>Index cenové hladiny HDP EU 15 = 100</i>	86	87	100	103	107	113	110	109	101	104	
Španělsko	<i>USD</i>	14 900	15 500	14 300	14 900	15 200	14 100	14 500	16 200	20 600	23 900	
	<i>EU 15 = 100</i>	64	66	64	65	66	67	69	71	74	76	
	<i>Index cenové hladiny HDP EU 15 = 100</i>	82	83	81	80	80	81	83	83	86	87	
Portugalsko	<i>USD</i>	10 700	11 100	10 500	11 100	11 300	10 400	10 600	11 700	14 000	16 000	
	<i>EU 15 = 100</i>	46	47	47	48	49	49	50	51	51	51	
	<i>Index cenové hladiny HDP EU 15 = 100</i>	71	72	71	71	71	71	72	73	75	75	
Řecko	<i>USD</i>	11 300	11 900	11 600	11 600	11 900	10 700	11 100	12 500	16 100	19 100	
	<i>EU 15 = 100</i>	48	50	52	50	52	51	52	55	58	61	
	<i>Index cenové hladiny HDP EU 15 = 100</i>	74	77	78	75	78	75	76	76	78	79	
Slovinsko	<i>USD</i>	10 100	10 100	9 800	10 500	10 700	9 600	9 900	11 100	13 900	16 300	
	<i>EU 15 = 100</i>	43	43	44	46	47	46	47	49	50	52	
	<i>Index cenové hladiny HDP EU 15 = 100</i>	72	70	70	72	72	69	69	70	71	72	
Česko	<i>USD</i>	5 300	5 900	5 500	5 900	5 700	5 400	5 900	7 200	8 800	10 200	
	<i>EU 15 = 100</i>	23	25	25	26	25	26	28	32	32	32	
	<i>Index cenové hladiny HDP EU 15 = 100</i>	36	38	39	42	42	44	47	51	50	50	
Slovensko	<i>USD</i>	3 600	3 900	3 900	4 100	3 800	3 800	3 900	4 500	6 100	7 800	
	<i>EU 15 = 100</i>	16	16	18	18	16	18	18	20	22	25	
	<i>Index cenové hladiny HDP EU 15 = 100</i>	39	39	41	41	39	41	41	42	45	50	
Maďarsko	<i>USD</i>	4 300	4 400	4 400	4 600	4 700	4 600	5 100	6 400	8 200	9 900	
	<i>EU 15 = 100</i>	19	19	20	20	20	22	24	28	30	31	
	<i>Index cenové hladiny HDP EU 15 = 100</i>	42	41	44	42	43	45	47	53	54	56	
Polsko	<i>USD</i>	3 500	4 000	4 000	4 400	4 300	4 300	4 800	5 000	5 400	6 100	
	<i>EU 15 = 100</i>	15	17	18	19	19	20	23	22	20	19	
	<i>Index cenové hladiny HDP EU 15 = 100</i>	41	43	44	46	45	49	55	53	47	44	

Index cenové hladiny je podíl směnného kurzu a parity kupní síly mezi měnami.

Graf 10.2: Úroveň HDP na obyvatele při přepočtu pomocí běžného směnného kurzu



Graf 10.3: Komparativní cenová hladina HDP

