

**Informace**  
**o činnosti Celní správy České republiky**  
**za rok 2013**

## OBSAH

1	Úvod.....	1
2	Celní a daňové řízení.....	2
3	Daňové a celní nedoplatky .....	14
4	Zajištění a vymáhání nedoplatků.....	18
5	Kontrolní činnost.....	20
6	Mezinárodní spolupráce .....	36
7	Informatika .....	40
8	Personalistika .....	42
9	Provozní zabezpečení celní správy.....	47
10	Hospodaření .....	48
11	Vztahy s veřejností.....	600
12	Závěr.....	64

Seznam zkratk

# 1 Úvod

Celní správa České republiky (dále jen „celní správa“) je správním úřadem a současně bezpečnostním sborem, který zajišťuje veřejné služby a výkon státní správy v oblasti správy cel a některých daní, jakož i dalších svěřených nefiskálních činností ve prospěch státu i jeho občanů. Její působnost je vymezena zejména zákonem č. 17/2012 Sb., o Celní správě České republiky a její kompetence jsou upraveny více než stem národních i evropských předpisů, zvláště pak zákonem č. 13/1993 Sb., celní zákon, ve znění pozdějších předpisů, zákonem č. 353/2003 Sb., o spotřebních daních, ve znění pozdějších předpisů, nařízením Rady (EHS) č. 2913/92, kterým se vydává celní kodex Společenství, v platném znění, a nařízení Komise (EHS) č. 2454/93, kterým se provádí nařízení Rady (EHS) č. 2913/92, kterým se vydává celní kodex Společenství, v platném znění.

Od 1. 1. 2013 přešla celní správa, na základě novely zákona o Celní správě České republiky, na dvoustupňovou organizační strukturu, kterou tvoří Generální ředitelství cel, 14 krajských celních úřadů a Celní úřad Praha Ruzyně.

Přechod na dvoustupňové organizační uspořádání byl jedním z hlavních cílů projektu modernizace celní správy, který spolu s dalšími projekty, zejména projektem z Operačního programu Lidské zdroje a zaměstnanost „Komplexní zavedení procesního řízení a procesní optimalizace v Celní správě ČR“, úzce navazuje na projekt Reformy kontrolních a dohledových procesů (RKDP) v resortu ministerstva financí. Cílem projektu RKDP je v rámci resortu navrhnout komplexní model výkonu kontrolních kompetencí, které nebyly zahrnuty pod projekt Jednoho inkasního místa (JIM).

V oblasti strategického rozvoje byly stanoveny strategické cíle celní správy na období let 2013 až 2017. Tyto cíle se soustředí především na zvyšování efektivity a účinnosti hlavních, podpůrných a obslužných procesů. Základním předpokladem je jejich spolehlivá měřitelnost a důraz na schopnost snižování provozních a investičních výdajů, při snaze být excelentní v klíčových oblastech a dlouhodobě udržet standard v ostatních oblastech působnosti celní správy.

V rámci výkonu služby se celní správa nadále zaměřuje zejména na snižování administrativní zátěže a zjednodušování formalit při celním i daňovém řízení a na rozšiřování elektronické komunikace s deklarantskou veřejností, včetně elektronizace vedení spisů. V oblasti kontrol zůstává prioritou kontrolní činnost zaměřená na problematiku zboží zatíženého spotřební daní, tzn. vysoce zdanitelného zboží, jako např. minerální oleje, alkohol a tabák (dále jen „vybrané výrobky“) a na problematiku ochrany práv duševního vlastnictví.

Cílem celní správy je být moderní strategicky a procesně řízenou organizací orientovanou na vysokou kvalitu, výkonnost a účinnost vykonávaných kompetencí a poskytovaných služeb.

## 2 Celní a daňové řízení

### Vývoj daňových a celních příjmů

Tabulka č. 1: Zůstatky na účtech celní správy k 31. 12. 2013

v mil. Kč

	z dovozu	vnitrostátní SPD	vnitrostátní ostatní	Celkem
Daň z přidané hodnoty	162,1			162,1
SPD z vína	1,9	282,3		284,2
SPD z minerálních olejů	23,1	78 418,8		78 441,9
SPD z lihu a lihovin	33,7	6 345,2		6 378,9
SPD z piva	0,4	4 515,5		4 515,9
SPD z tabákových výrobků	2,2	-21,6		-19,4
SPD z tabákových nálepek		46 838,7		46 838,7
Vratky-ozbrojeným silám cizích států		-0,1		-0,1
Vratky-zelená nafta		-1 281,8		-1 281,8
Vratky-pro výrobu tepla		-574,5		-574,5
Vratky-ostatní benzíny		-8,8		-8,8
Vrácení SPD z MO dle § 55		-5,4		-5,4
Vrácení daně osobám s imunitou		-11,0		-11,0
Clo před vstupem do EU	0,6			0,6
Clo po vstupu do EU	1 460,2			1 460,2
Správní poplatky	5,4			5,4
Příslušenství	21,7		17,5	39,2
Ostatní příjmy			2,5	2,5
Blokové pokuty na místě zaplacené			298,3	298,3
Pokuty v řízení správním			480,4	480,4
DES ostatní			2 245,5	2 245,5
Daň z elektřiny		1 306,8		1 306,8
Daň z plynů		1 268,8		1 268,8
Daň z pevných paliv		462,7		462,7
Vrácení daně z elektřiny		-0,1		-0,1
Vrácení daně z plynů		0,0		0,0
Vrácení daně z pevných paliv		0,0		0,0
<b>Celkem</b>	<b>1 711,3</b>	<b>137 535,5</b>	<b>3 044,2</b>	<b>142 291</b>

Na účtech celní správy byly k 31. 12. 2013 vedeny celní a daňové příjmy v celkové výši 142 291 mil. Kč (není zde započítán odvod cla do EU ve výši 4 238,9 mil. Kč). Nejvyšší podíl 96,7 % na celkových příjmech vykazuje inkaso vnitrostátní spotřební daně, inkaso dělené správy se na příjmech podílí 2,1% a příjmy vyplývající z dovozu 1,2 %. V porovnání s rokem 2012 došlo k poklesu inkasa celkových příjmů celní správy o 2 706,3 mil. Kč.

## **2.1 Celní řízení**

### **Odvody tradičního vlastního zdroje (clo) do rozpočtu EU**

Na účet EU byly v roce 2013 odvedeny tradiční vlastní zdroje (clo) v celkové výši 4 238,9 mil. Kč (75 %). Ve srovnání s rokem 2012 došlo k poklesu o 553 mil. Kč.

Na účet státního rozpočtu České republiky byly v roce 2013 odvedeny zálohy cla v celkové výši 1 460,4 mil. Kč, které budou zúčtovány až dne 28. 2. 2014, kdy bude znám skutečný nárok státního rozpočtu na podíl na cle (25 %) za měsíc listopad a prosinec 2013. V roce 2012 bylo na účet státního rozpočtu České republiky odvedeno clo v celkové výši 1 539 mil. Kč.

Na odděleném účtu B byla na konci roku 2013 evidována částka 326,4 mil. Kč, což je o 42,7 mil. Kč méně než v roce 2012.

Neuhrazené clo na konci roku 2013 činilo celkem 321,2 mil. Kč, z toho nedoplatky 282,6 mil. Kč, ostatní neuhrazené clo ve výši 38,6 mil. Kč není dosud splatné z důvodu ulehčení plateb.

### **Počty celních prohlášení**

Porovnání počtu dovozních celních prohlášení podaných za rok 2012 a za rok 2013 představuje nárůst o 3,1 %. Z celkového počtu podaných dovozních celních prohlášení bylo elektronických dovozních celních prohlášení v roce 2013 podáno o 2 % víc než v roce 2012. Nárůst dovozních celních prohlášení za použití některého ze zjednodušených postupů k celkovému počtu podaných dovozních celních prohlášení za rok 2012 a za rok 2013 představuje 2,85 %.

Počet vývozních celních prohlášení podaných za rok 2013 zaznamenal oproti roku 2012 nárůst o 2,45 %. Porovnání poměru vývozních celních prohlášení za použití některého ze zjednodušených postupů k celkovému počtu podaných vývozních celních prohlášení za rok 2012 a za rok 2013 představuje nárůst o 1 %.

Počet tranzitních celních prohlášení podaných za rok 2013 zaznamenal oproti roku 2012 nárůst o 1,4 %. Porovnání poměru podaných tranzitních celních prohlášení za použití zjednodušeného postupu schváleného odesílatele k celkovému počtu podaných tranzitních celních prohlášení za rok 2012 a za rok 2013 představuje nárůst o 3,9 %.

Počet ukončených tranzitních celních prohlášení za rok 2013 zaznamenal oproti roku 2012 nárůst o 1,2 %. Porovnání poměru ukončených tranzitních celních prohlášení za použití zjednodušeného postupu schváleného příjemce k celkovému počtu ukončených tranzitních celních prohlášení za rok 2012 a za rok 2013 představuje nárůst o 2,5 %.

**Tabulka č. 2:** Počty celních prohlášení k 31. 12. 2013

Režim	Celkem	Z toho elektronicky		Z toho zjednodušeným postupem	
		Počet	%	Počet	%
Dovozní CP	<b>1 040 828</b>	987 367	94,9	604 989	58,1
Vývozní CP	<b>1 184 244</b>	1 183 192	99,9	979 253	82,7
Tranzitní CP podaná	<b>263 930</b>	263 679	99,9	196 013	79,2
Tranzitní CP ukončená	<b>382 610</b>	238 713	62,4	237 878	62,2

**Tabulka č. 3:** Počty položek v celních prohlášeních k 31. 12. 2013

Režim	Celkem	Z toho elektronicky		Z toho zjednodušeným postupem	
		Počet	%	Počet	%
Dovozní CP	<b>2 013 005</b>	1 919 711	95,4	1 151 021	57,2
Vývozní CP	<b>2 757 665</b>	2 756 052	99,9	2 106 710	76,4
Tranzitní CP podaná	<b>539 831</b>	537 218	99,5	363 899	67,4
Tranzitní CP ukončená	<b>963 258</b>	722 643	75	650 375	67,5

### Podpora celního řízení

Podpora celního řízení zaměřená na činnost celních orgánů a zavedení moderních forem celního řízení zahrnuje oblast mezinárodních jednotných povolení a národního centralizovaného celního řízení. V oblasti mezinárodních jednotných povolení participují ke dni 31. 12. 2013 tuzemské celní orgány na 52 povoleních (ve 44 případech je ČR v roli participujícího členského státu, v 8 případech v roli povolujícího členského státu), přičemž za rok 2013 bylo schváleno 17 povolení (v 12 případech je ČR v roli participujícího členského státu, v 5 případech v roli povolujícího členského státu).

V oblasti národního centralizovaného celního řízení vydaly v roce 2013 tuzemské celní orgány 42 povolení, přičemž pro dovozní celní režimy bylo vydáno 23 povolení, pro celní režim vývoz bylo vydáno 19 povolení.

### Spolupráce s deklarantskou veřejností

Celní správa již dlouhodobě aktivně spolupracuje s deklarantskou veřejností na řešení aktuálních problémů týkajících se vývoje celně-deklaračních systémů a jejich funkčnosti. V roce 2013 se uskutečnilo 17. a 18. jednání Smíšené pracovní skupiny e-Customs, kde byly

prezentovány především aktuální otázky vývoje celní legislativy a celních informačních systémů provozovaných celní správou. V roce 2013 byla v těchto otázkách také navázána užší spolupráce s profesními sdruženími, jako je např. Česká asociace mezinárodních expresních přepravců (ČAMEP) a Sdružení automobilových dopravců ČESMAD BOHEMIA.

### **Účast v mezinárodních projektech, zastupování ČR na jednáních orgánů EU a mezinárodních organizací a rozvíjení spolupráce s jinými státy EU a třetími zeměmi**

Celní správa je zastoupena v celé řadě evropských projektů či na jednáních orgánů EU a mezinárodních organizací. Jedná se především o účast na jednáních podskupin Výboru pro celní kodex, Skupiny pro elektronické celnictví, projektů Centralizovaného celního řízení, Uniform User Management a Customs Decisions a v neposlední řadě také jednání Evropské Hospodářské Komise OSN. V roce 2013 byla také zahájena jednání související s vypracováním prováděcích a delegovaných aktů Unijního celního kodexu.

Kromě spolupráce na půdě EU a mezinárodních organizací prohlubuje celní správa také spolupráci s jinými členskými státy a třetími zeměmi prostřednictvím pracovních návštěv zástupců jiných celních správ zaměřených na průběh celního řízení a provoz celně-deklaračních a podpůrných systémů v ČR, o něž se zájem zejména ze strany třetích zemí každoročně zvyšuje. Hlavním důvodem je vysoká úroveň elektronizace české celní správy v oblasti celního řízení.

### **Celní politika, pravidla původu zboží, pozastavení všeobecných cel (suspenze)**

V roce 2013 došlo k zahájení prozatímního uplatňování:

- Obchodní dohody mezi EU a jejími členskými státy na jedné straně a Kolumbií a Peru na straně druhé,
- Dohody zakládající přidružení mezi EU a jejími členskými státy na jedné straně a Střední Amerikou na straně druhé (Nikaragua, Panama, Honduras, Kostarika, Salvador a Guatemala).

Vstoupila v platnost a začala se uplatňovat významná reforma nového Všeobecného systému celních preferencí (GSP).

V průběhu roku na úrovni Evropské komise probíhala intenzivní jednání, kde se zástupci celní správy aktivně účastní na přípravě a rozšiřování preferenčního systému EU, zejména ve vztahu k pravidlům původu, jako např.:

- zahájené jednání, týkající se vyjednávání o dohodách o oblasti volného obchodu s USA a Japonskem,
- pokračují vyjednávání o dohodách o oblasti volného obchodu s Kanadou, Singapurem, Malajsii, Indií, se zeměmi ACP (Afrika, Karibik, Pacifik) z regionu západní Afriky,
- pokračování v reformě pravidel původu zboží v rámci Evropsko-středomořských dohod „EUROMED“.

Z hlediska prokazování původu zboží probíhá značné množství kontrolní činnosti na základě podnětů a poskytnutých informací Evropského úřadu proti podvodům (OLAF) a s ohledem na obchodně politická opatření zavedená EU (např. spojovací materiál, perlinka atd.).

V roce 2013 celní správa evidovala 815 schválených vývozců v oblasti prokazování původu zboží. Následující tabulky uvádějí aktuální přehled o stavu vystavených osvědčení o původu a statusu zboží a množství provedených verifikací důkazů původu týkající se vybraných zemí.

**Tabulka č. 4:** Počet osvědčení o původu a statusu zboží za rok 2013

Osvědčení	Počet osvědčení
EUR.1	37 203
EUR-MED	155
A. TR	28 994
Form A	48
<b>Celkem</b>	<b>66 400</b>

**Tabulka č. 5:** Následné verifikace důkazů původu týkající se vybraných zemí za rok 2013

Země původu	Počet verifikovaných důkazů původu	Výsledek verifikace		
		Původní	Nepůvodní	Neuzavřené
BD	46	19	14	13
CH	321	284	8	29
ID	39	0	0	39
IN	168	1	0	167
KR	17	9	2	6
MX	65	36	0	29
RU	14	14	0	0
TH	138	80	55	3

Celkový počet důkazů původu odeslaných na následnou verifikaci v roce 2013 byl 1 034 důkazů původu.

V rámci zajištění informovanosti celní a obchodní veřejnosti se zveřejňují předpisy a informace týkající se původu zboží na internetu a intranetu celní správy a jsou pravidelně aktualizovány.

V roce 2013 za ČR došlo k podání 13 žádostí o celní suspenze (nové, prodloužení nebo změny suspenzí), v dalších 8 žádostech ČR vystupovala jako spolužadatel nebo oponent.

#### **Celní hodnota**

V roce 2013 se celní správa účastnila na zasedáních Výboru pro celní kodex – sekce celní hodnocení (dále jen „CCC-VS“). V rámci celního hodnocení pokračovala zintenzivněná opatření k řešení podfakturace dováženého zboží (textilu a obuvi z Asie), přičemž je zřejmé,



že jde o problematiku organizovaného zločinu, která značně přesahuje oblast agendy celního hodnocení. Problematice těchto podvodů byla věnována meziresortní schůzka celní správy, Policie ČR, finanční správy a ÚOKFK v dubnu 2013.

Celní správa svá národní opatření prezentovala a rozebírala v roce 2013 velmi intenzivně rovněž na mezinárodní úrovni v rámci mezinárodní organizace Regional Intelligence Liaison Office (RILO), která se začala zabývat problematikou podvodů spočívajících v podhodnocení zboží. Dále byla opatření projednávána na pracovním jednání států Visegrádské čtyřky (V4), při pracovních návštěvách slovenské a italské celní správy. S národními opatřeními české celní správy byla rovněž v březnu 2013 písemně seznámena Evropská komise (DG TAXUD). Problematika tuzemských opatření proti podvodům spočívajícím v podhodnocení byla i předmětem zářijové schůzky se zástupci německé celní správy a německého zastupitelského úřadu v Praze.

V průběhu roku pokračovala spolupráce s Generálním finančním ředitelstvím v oblasti dovozu textilu a obuvi. Účelem bylo sladění společných postupů k eliminaci negativních daňových důsledků podhodnocení zboží. Předmětem spolupráce s Generálním finančním ředitelstvím byla rovněž problematika převodních cen (Transfer pricing).

### **Celní tarifování (sazební zařazení zboží)**

K hlavním činnostem celní správy v oblasti sazebního zařazení zboží v roce 2013, patřilo zejména vydávání:

- závazných informací o sazebním zařazení zboží
- nezávazných vyjádření k sazebnímu zařazení zboží a stanovisek k sazebnímu zařazení zboží.

### **Závazné informace o sazebním zařazení zboží (ZISZ)**

V souvislosti s transformací celní správy došlo na přelomu roku 2012/2013 k přesunu kompetencí a celé agendy z rušeného útvaru Celního ředitelství Praha na nový útvar. V České republice je od 1. 1. 2013 jediným útvarem pro vyřizování žádostí o ZISZ a vydávání rozhodnutí o ZISZ Oddělení 04 – Závazných informací Celního úřadu pro Olomoucký kraj.

Oddělení 04 Celního úřadu pro Olomoucký kraj je držitelem certifikátu pro systém managementu dle EN ISO 9001:2008.

V roce 2013 Celní úřad pro Olomoucký kraj zpracoval celkem 3 139 podání vztahující se k ZISZ a přijal celkem 1 107 žádostí o ZISZ. Na základě těchto žádostí vydal celkem 1 070 ZISZ. Oproti roku 2012, kdy bylo Celním ředitelstvím Praha přijato celkem 637 žádostí o ZISZ a vydáno celkem 549 ZISZ, se jedná o nárůst žádostí o cca 42 % a nárůst vydaných ZISZ o cca 49 %.

V roce 2013 Celní úřad pro Olomoucký kraj zneplatnil celkem 19 ZISZ z důvodu legislativních změn nomenklatury a celkem 5 ZISZ zrušil z důvodu nesprávných či neúplných údajů poskytnutých žadatelem.

V rámci systému vydávání ZISZ bylo v roce 2013 řešeno celkem 18 podaných opravných prostředků. Celní správa rovněž provedla certifikační audit u společnosti TUV NORD Czech s.r.o.

## Nezávazná vyjádření k sazebnímu zařazení zboží a stanoviska k sazebnímu zařazení zboží

V roce 2013 bylo podáno prostřednictvím aplikace EENVS 7 085 žádostí o vydání nezávazných vyjádření k sazebnímu zařazení zboží a stanovisek k sazebnímu zařazení zboží, přičemž cca 69 % z tohoto počtu byly žádosti o SSZ a 31 % byly žádosti podané fyzickými či právníckými osobami o NVSZ. V porovnání s rokem 2012 se jedná o mírný pokles o cca 5 %. Nicméně v této souvislosti je třeba uvést, že velké množství těchto žádostí se týkalo sazebního zařazení více druhů zboží a tudíž výsledné číslo podaných informací o sazebním zařazení zboží je o několik set vyšší.

Celní správa v roce 2013 rovněž obdržela 3 278 požadavků na čerpání tarifních kvót. Z toho bylo do Evropské komise - DG TAXUD odesláno 3 238 požadavků a stornováno 40 požadavků. Jedná se o mírný nárůst oproti roku 2012, který byl způsoben zavedením mimořádných autonomních obchodních preferencí pro Pákistán.

Celní správy členských zemí EU zasílají do Komise dohledová data, která slouží jako jeden z důležitých podkladů pro společnou obchodní politiku EU vůči třetím zemím. V roce 2013 došlo u zasílaných dohledových dat do DG TAXUD k dalšímu navýšení sledovaných údajů. Bylo zkontrolováno a následně odesláno do DG TAXUD téměř 2 042 000 záznamů. Denní průměr kontrol dohledů EU je 8 100 záznamů.

## 2.2 Daňové řízení

### Inkaso SPD

Celkové inkaso SPD (včetně dovozu a po odečtení vrácené SPD) k 31. 12. 2013 dosáhlo výše 137 596,8 mil. Kč. Výnos těchto daní za rok 2012 činil 140 378,6 mil. Kč. V porovnání těchto období došlo k poklesu inkasa o 2 781,8 mil. Kč, tj. o 2,0 %.

Pokud jde o plnění záměrů státního rozpočtu, lze konstatovat, že ačkoli odhad ročního inkasa u jednotlivých komodit (s výjimkou minerálních olejů) zhruba odpovídal skutečně dosaženým ročním výnosům, předpokládaný výnos ve výši 143 mld. Kč nebyl naplněn o 5,4 mld. Kč (plnění na 96,2 %).

**Tabulka č. 6:** Inkaso SPD (včetně dovozu a po odečtení vrácené SPD) v mil. Kč

Druh inkasované SPD	2012	2013	rozdíl	%
SPD z vína a meziproduktů	320,8	284,2	-36,6	88,6
SPD z minerálních olejů	81 238,6	78 441,9	-2 796,7	96,6
SPD z lihu a lihovin	6 509,3	6 378,9	-130,4	98,0
SPD z piva	4 655,8	4 515,9	-139,9	97,0
SPD z tabákových výrobků a nálepek	47 001,5	46 819,3	-182,2	99,6
Daň z elektřiny	1 347,0	1 306,8	-40,2	97,0
Daň ze zemního plynu a dalších plynů	1 257,6	1 268,8	11,2	100,9
Daň z pevných paliv	454,1	462,7	8,6	101,9

<b>Celkem</b>	<b>142 784,7</b>	<b>139 478,5</b>	<b>-3 306,2</b>	<b>97,7</b>
<b>Vrácená SPD</b>				
<b>Druh vrácené SPD</b>	<b>2012</b>	<b>2013</b>	<b>rozdíl</b>	<b>%</b>
Vrácení SPD z min. olejů /technické benziny/	-570,0	-574,5	-4,5	x
Vrácení SPD z min. olejů /zelená nafta/	-1 816,1	-1 281,8	534,3	x
Vrácení SPD z min. olejů /dle § 56a SPD/	-8,7	-8,8	-0,1	x
Vrácení daně ozbrojeným silám (NATO)	-0,1	-0,1	0,0	x
Vrácení daně osobám s diplomatickou imunitou	-11,2	-11,0	0,2	x
Vrácení SPD z min. olejů dle § 55	0,0	-5,4	-5,4	x
Vrácená daň z elektřiny osobám s imunitou	0,0	-0,1	-0,1	x
Vrácená daň z plynů osobám s imunitou	0,0	0,0	0,0	x
Vrácená daň z pevných paliv osobám s imunitou	0,0	0,0	0,0	x
<b>Celkem</b>	<b>-2 406,1</b>	<b>-1 881,7</b>	<b>524,4</b>	<b>x</b>
<b>Celkové čisté inkaso</b>	<b>140 378,6</b>	<b>137 596,8</b>	<b>-2 781,8</b>	<b>98,0</b>

## Minerální oleje

Tabulka č. 7: Spotřební daň z minerálních olejů v mld. Kč

Rok	Skutečný výnos	Bazický index	Řetězový index	Odhad ve SR	Bazický index	Řetězový index	Plnění SR (%) *)
2009	79,5	100,0	100,0	86,6	100,0	100,0	91,7
2010	81,4	102,5	102,5	88,6	102,3	102,3	91,9
2011	80,9	101,9	99,4	83,1	96,0	93,8	97,4
2012	78,8	99,1	97,4	83,1	96,0	100,0	94,8
2013	76,6	96,4	97,1	80,6	93,1	97,0	95,0

\*) Pro výpočty jsou použita nezaokrouhlená data zasláná Ministerstvem financí.

V komoditě minerální oleje bylo za rok 2013 inkasováno 76,6 mld. Kč, což představuje pokles o 2,3 mld. Kč (-2,9 %) oproti inkasu v roce 2012. Odhadovaný celkový

výnos v komoditě minerální oleje pro rok 2013 ve výši 80,6 mld. Kč byl o 4,1 mld. Kč vyšší než skutečný celkový výnos za rok 2013, odhad příjmů pro rok 2013 byl naplněn na 95 %.

K určitému zlepšení došlo ve druhém pololetí roku, ve kterém byly příjmy o 1 % vyšší než za srovnatelné období roku 2012. Zvláště markantní je měsíc prosinec 2013, ve kterém inkaso ve výši 7,66 mld. Kč představuje historicky nejvyšší prosincový výnos této daně a oproti srovnatelnému období roku 2012 bylo dosaženo o 11 % vyšších příjmů.

Podíl prostředků převedených do Státního fondu dopravní infrastruktury z příjmů ze spotřební daně z minerálních olejů představuje 9,1 %, což v roce 2013 činí 7 mld. Kč.

Výše finanční podpory poskytnutá formou snížené sazby daně, vratky daně nebo osvobození metylesterů mastných kyselin (FAME) od daně představovala částku cca 4 mld. Kč. Ostatní osvobození nelze vyčíslit.

## Lih

**Tabulka č. 8: Spotřební daň z lihu**

v mld. Kč

Rok	Skutečný výnos	Bazický index	Řetězový index	Odhad ve SR	Bazický index	Řetězový index	Plnění SR (%) *)
2009	7,0	100,0	100,0	7,1	100,0	100,0	98,1
2010	6,5	93,7	93,7	7,5	105,6	105,6	87,1
2011	6,8	97,2	103,7	7,6	107,0	101,3	89,1
2012	6,5	93,5	95,7	7,4	104,2	97,4	88,0
2013	6,4	91,6	98,0	6,5	91,5	87,8	98,2

*\*) Pro výpočty jsou použita nezaokrouhlená data zasláná Ministerstvem financí.*

Za rok 2013 byly celkové příjmy spotřební daně z lihu 6,4 mld. Kč, což je téměř shodná částka jako v roce 2012 (-0,13 mld. Kč, resp. -2 %). Odhadovaný celkový výnos v komoditě lih pro rok 2013 ve výši 6,5 mld. Kč byl naplněn na 98,2 %.

Meziroční pokles inkasa daně z lihu ovlivnil především v 1. pololetí roku 2013 přetrvávající pokles trhu s lihovinami v důsledku výskytu metylalkoholu v posledním čtvrtletí roku 2012. Ve druhém pololetí roku 2013 však dosáhly příjmy částky 3,2 mld. Kč, což je o 9,1 % více než ve srovnatelném období roku 2012. Zvláště markantní je měsíc prosinec 2013, ve kterém inkaso svou výší 0,7 mld. Kč představuje historicky nejvyšší prosincový výnos této daně od roku 2010 a oproti srovnatelnému období roku 2012 bylo dosaženo o 42 % vyšších příjmů.

Na výši příjmů ze spotřební daně z lihu má negativní dopad i stále rostoucí obliba pěstitelského pálení. Výše finanční podpory poskytnutá v roce 2013 formou snížené sazby daně představovala cca 424 mil. Kč.

## Pivo

Tabulka č. 9: Spotřební daň z piva

v mld. Kč

Rok	Skutečný výnos	Bazický index	Řetězový index	Odhad ve SR	Bazický index	Řetězový index	Plnění SR (%) <sup>*)</sup>
2009	3,4	100,0	100,0	3,6	100,0	100,0	95,6
2010	4,3	125,0	125,0	4,7	130,6	130,6	91,5
2011	4,5	130,5	104,5	4,5	125,0	95,7	99,8
2012	4,7	137,1	103,7	4,5	125,0	100,0	103,5
2013	4,5	131,3	97,0	4,5	125,0	100,0	100,5

<sup>\*)</sup> Pro výpočty jsou použita nezaokrouhlená data zasláná Ministerstvem financí.

Za rok 2013 byly celkové příjmy spotřební daně z piva 4,5 mld. Kč, což v podstatě odpovídá inkasu, dosaženému v roce 2012. Odhadovaný celkový výnos v komoditě pivo pro rok 2013 byl překročen o 0,02 mld. Kč. Mírně pozitivní vliv na dosažené inkaso má především změna spotřebitelských preferencí, kdy zvyšující se konzumace piva a vína částečně nahrazuje konzumaci lihovin.

## Víno a meziproducty

Tabulka č. 10: Spotřební daň z vína a meziproductů

v mld. Kč

Rok	Skutečný výnos	Bazický index	Řetězový index	Odhad ve SR	Bazický index	Řetězový index	Plnění SR (%) <sup>*)</sup>
2009	0,3	100,0	100,0	0,3	100,0	100,0	110,0
2010	0,3	98,2	98,2	0,3	100,0	100,0	106,7
2011	0,3	96,1	97,8	0,3	100,0	100,0	104,3
2012	0,3	107,0	107,0	0,3	100,0	100,0	107,0
2013	0,3	87,2	88,5	0,3	100,0	100,0	94,7

<sup>\*)</sup> Pro výpočty jsou použita nezaokrouhlená data zasláná Ministerstvem financí.

Za rok 2013 byly celkové příjmy spotřební daně z vína a meziproductů 0,3 mld. Kč, což je v podstatě stejná částka jako v roce 2012 (-11,5 %). Odhadovaný celkový výnos v komoditě víno a meziproducty pro rok 2013 byl naplněn na 94,7 %.

## Tabákové výrobky

**Tabulka č. 11:** Spotřební daň z tabákových výrobků

v mld. Kč

Rok	Skutečný výnos	Bazický index	Řetězový index	Odhad ve SR	Bazický index	Řetězový index	Plnění SR (%) <sup>*)</sup>
2009	37,7	100,0	100,0	50,0	100,0	100,0	75,4
2010	42,5	112,6	112,6	44,9	89,8	89,8	94,6
2011	45,0	119,3	105,9	45,4	90,8	101,1	99,4
2012	47,0	124,7	104,4	47,1	94,2	103,7	99,8
2013	46,8	124,2	99,6	47,8	95,6	101,5	98,0

<sup>\*)</sup> Pro výpočty jsou použita nezaokrouhlená data zasláná Ministerstvem financí.

Za rok 2013 byly celkové příjmy spotřební daně z tabákových výrobků 46,8 mld. Kč, což je v podstatě stejná částka jako v roce 2012 (-0,18 mld. Kč, resp. -0,4 %). Předpokládaný celkový roční výnos daně z tabákových výrobků byl naplněn na 98 %.

K výsledné výši celkového ročního inkasa z tabákových výrobků přispělo říjnové předzásobení výrobců a dovozců cigaret tabákovými nálepkami se sazbou daně „N“, která byla účinná do 31. 12. 2013. Nejvíce tabákových nálepek se sazbou daně „N“ však výrobci a dovozci tabákových výrobků odebrali v listopadu a prosinci 2013, proto se díky systému bankovních garancí (umožňujícímu úhradu tabákových nálepek do 60 dní od data jejich odběru) vyměřená daň z těchto měsíců ve výši 23,3 mld. Kč z větší části promítne až do inkasa v lednu a v únoru 2014.

Průběh výběru inkasa v komoditě tabákových výrobků byl v roce 2013 pozitivně ovlivněn zvyšováním maloobchodních cen tabákových výrobků, kdy výrobci a dovozci navýšili ceny cigaret v období leden až květen 2013 v průměru o 2 až 5 Kč/krabičku.

## Energetické daně

**Tabulka č. 12:** Energetické daně

v mld. Kč

Rok	Skutečný výnos	Bazický index	Řetězový index	Odhad ve SR	Bazický index	Řetězový index	Plnění SR (%) <sup>*)</sup>
2009	3,2	100,0	100,0	4,2	100,0	100,0	75,7
2010	3,3	102,2	102,2	3,2	76,2	76,2	101,6
2011	3,2	100,2	98,0	3,3	78,6	103,1	96,6
2012	3,1	95,6	95,6	3,3	78,6	100,0	92,7
2013	3,0	95,5	99,3	3,3	78,6	100,0	92,1

<sup>\*)</sup> Pro výpočty jsou použita nezaokrouhlená data zasláná Ministerstvem financí.

Za rok 2013 byly celkové příjmy ekologických daní 3 mld. Kč, což je v podstatě stejná částka jako v roce 2012 (-0,7%). Příjem celkového výnosu za rok 2013 oproti odhadu SR je nižší o 0,3 mld. Kč. Výnos ekologických daní za rok 2013 odpovídá 92,1 % celkového odhadu výnosu pro rok 2013.

### 3 Daňové a celní nedoplatky

#### 3.1 Rozbor pohledávek a nedoplatků cla a daní vyměřených v rámci celního řízení

Celková výše pohledávek činila k 31. 12. 2013 částku 4 695 911 tis. Kč. V této sumě pohledávek jsou zahrnuty nejen pohledávky a nedoplatky vzniklé neuhrazením cla a daní za zboží propuštěné do režimu volného oběhu, případně po skončení režimu s dočasným osvobozením od cla, ale i pohledávky předepsané platebními výměry za nedodání zboží v režimu tranzit, celní dluhy vyměřené dodatečnými platebními výměry a platebními výměry vydanými na základě následných kontrol, kdy u těchto případů není zajištěn celní dluh, a neuhrazené pohledávky, kdy deklarant měl povolení nezajišťovat celní dluh. Jsou zde zahrnuty také platební výměry na úrok z prodlení a penále při nedodržení zákonné lhůty splatnosti celního dluhu.

K 31. 12. 2013 činí stav nedoplatků cla, daní a poplatků vyměřených v rámci celního řízení celkem 4 609 687 tis. Kč.

**Tabulka č. 13:** Nedoplatky podle druhu vyměřeného rozpočtového příjmu k 31. 12. 2013  
v tis. Kč

CLO	501 853 Kč	
DPH	1 270 894 Kč	
SPD	2 453 332 Kč	
<b>Nedoplatky cla a daní vyměřených v rámci celního řízení</b>	<b>4 226 079 Kč</b>	
Příslušenství: penále, úroky	289 715 Kč	
	pokuty	19 393 Kč
	exekuční náklady	74 498 Kč
	správní poplatky mimo kolků	2 Kč
<b>Nedoplatky celkem</b>	<b>4 609 687 Kč</b>	

Na celkové výši nedoplatků se podílí:

- nedoplatky vzniklé vyměřením na základě rozhodnutí z úřední povinnosti částkou 3 451 481 tis. Kč, tj. 74,9 %,
- nedoplatky z obchodního zboží, vzniklé na základě celního řízení předložením JSD, částkou 908 808 tis. Kč, tj. 19,7 %,
- nedoplatky z penále a úroků z prodlení a nedoplatky z neobchodního zboží částkou 249 398 tis. Kč, tj. 5,4 %.

Část nedoplatků ve výši 121 760 tis. Kč tvoří nedoplatky z let 1991 až 1993, kdy do roku 1993 nebylo nutno v plném rozsahu zajišťovat celní dluh. Do nedoplatků z let 1990 až 1993 jsou zahrnuty také nedoplatky vůči slovenským deklarantům vzniklé rozdělením federace k 1. 1. 1993, jejichž výše činí 38 tis. Kč.

**Tabulka č. 14:** Přehled nedoplatků podle jednotlivých celních úřadů k 31. 12. 2013 v tis. Kč

<b>Celní úřad pro</b>	<b>nedoplatky k 31. 12. 2013 v tis. Kč</b>	<b>podíl na celkové výši nedoplatků v %</b>
hlavní město Prahu	2 806 967	60,9
Jihočeský kraj	281 500	6,1
Jihomoravský kraj	453 929	9,9
Karlovarský kraj	21 159	0,5
Královéhradecký kraj	10 901	0,2
Liberecký kraj	5 857	0,1
Moravskoslezský kraj	447 688	9,7
Olomoucký kraj	19 283	0,4
Pardubický kraj	6 757	0,2
Plzeňský kraj	135 129	2,9
Středočeský kraj	296 597	6,4
Ústecký kraj	98 519	2,1
kraj Vysočina	9 573	0,2
Zlínský kraj	6 719	0,2
Praha Ruzyně	9 109	0,2
<b>Celkem</b>	<b>4 609 687</b>	<b>100,0</b>

Celní úřady v období od 1. 1. 2013 do 31. 12. 2013 odepsaly pro nedobytnost pohledávky v celkové výši 55 561 tis. Kč.

### **3.2 Rozbor nedoplatků vnitrostátní SPD a ekologických daní k 31. 12. 2013**

Celková výše nedoplatků ke dni 31. 12. 2013 činila 7 089 300,7 tis. Kč a z toho 7 082 765,8 tis. Kč vnitrostátní SPD a 6 534,9 tis. Kč ekologické daně.

Na celkové výši nedoplatků mají největší podíl nedoplatky SPD z minerálních olejů ve výši 5 304 939,4 tis. Kč a nejvyšší nedoplatek byl evidován u Celního úřadu pro Jihomoravský kraj. Tento nárůst byl způsoben neuhrazením spotřební daně a zajištěním daně jedním subjektem.



**Tabulka č. 15:** Celkový přehled nedoplatků vnitrostátní SPD k 31. 12. 2013

v tis. Kč

Celní úřad pro:	SPD z						Celkem
	vína	minerálních olejů	tabák. výrobků	tabák. nálepek	piva	lihu	
hlavní město Prahu	178,5	1 198 943,2	98 209,8		1 065,7	132 802	1 431 199,2
Jihočeský kraj	7,8	108 708,2	9 100,1		1 685,6	4 598,1	124 099,8
Jihomoravský kraj	503,7	2 363 499,6	597,8		68,4	171 123,4	2 535 792,9
Karlovarský kraj	0,0	161 949,3	66 570,6		7,5	500,2	229 027,6
Královehradecký kraj	1,6	224 045,3	23 131,1		0,0	116 908,4	364 086,4
Liberecký kraj	0,0	62 500,5	324,5		0,0	954,2	63 779,2
Moravskoslezský kraj	8,6	288 615,8	19 850,6		1,2	196 552,0	505 028,2
Olomoucký kraj	135,7	5 350,5	4,5		46 570,3	11 619,1	63 680,1
Pardubický kraj	10,3	68 948,7	50,5		0,0	32 204,4	101 213,9
Plzeňský kraj	0,3	50 935,0	2 230,4		5,1	200,3	53 371,1
Středočeský kraj	4,3	188 858,5	4 731,0	732 708,9	1 047,5	19 460,6	946 810,8
Ústecký kraj	0,0	499 983,2	6 737,8		17,0	364,1	507 102,1
Kraj Vysočina	0,0	1 460,2	331,7		0,0	44 997,3	46 789,2
Zlínský kraj	0,5	81 141,4	435,6		2,9	29 204,9	110 785,3
Praha Ruzyně	0,0	0,0	0,0		0,0	0,0	0,0

Nedoplatek u tabákových nálepek v celkové výši 732 708,9 tis. Kč byl uhrazen ke dni 3. 1. 2014 v plné výši.

**Tabulka č. 16:** Celkový přehled nedoplatků ekologických daní k 31. 12. 2013

v tis. Kč

Celní ředitelství	Daň z			Celkem
	elektriny	zemního plynu	pevných paliv	
Hlavní město Prahu	344,2	233,3	62,4	639,9
Jihočeský kraj	0,0	0,0	0,0	0,0
Jihomoravský kraj	21,5	1,5	303,8	326,8
Karlovarský kraj	4,3	4,8	186,1	195,2
Královehradecký kraj	117,3	94,0	2,8	214,1
Liberecký kraj	1,7	12,4	34,1	48,2
Moravskoslezský kraj	2 844,5	0,0	1 634,6	4 479,1
Olomoucký kraj	29,3	0,0	0,0	29,3
Pardubický kraj	0,0	0,0	0,0	0,0
Plzeňský kraj	0,0	0,0	0,0	0,0
Středočeský kraj	202,1	389,8	0,0	591,9
Ústecký kraj	0,0	0,0	0,0	0,0
Kraj Vysočina	0,0	0,0	0,0	0,0
Zlínský kraj	9,0	1,4	0,0	10,4
Praha Ruzyně	0,0	0,0	0,0	0,0
<b>CELKEM</b>	<b>3 573,9</b>	<b>737,2</b>	<b>2 223,8</b>	<b>6 534,9</b>

Celkové dlužné příslušenství k 31. 12. 2013 u vnitrostátních SPD a ekologických daní je ve výši 508 445 tis. Kč.

**Tabulka č. 17:** Vývoj kumulovaných nedoplatků vnitrostátní SPD a ekologických daní

Rok	2010	2011	2012	2013
SPD: minerální oleje*	2 483,6	2 787,3	3 061,1	5 304,9
líh	945,4	1 012,4	939,3	761,5
pivo	3,7	2,4	3,9	50,5
víno	0,8	0,8	0,8	0,9
tabák	531,4	117,5	313,7	232,3
tabák. nálepky**			1 113,5	732,7
Ekologické daně	6,4	5,8	6,3	6,5
<b>CELKEM</b>	<b>3 971,3</b>	<b>3 926,2</b>	<b>5 438,6</b>	<b>7 089,3</b>

\*zvýšení nedoplatku u minerálních olejů k 31. 3. 2013 bylo způsobeno jedním subjektem

\*\*nedoplatek u tabákových nálepek k 31. 12. 2013 byl způsoben jedním subjektem a byl plně uhrazen dne 3. 1. 2014

Nárůst nedoplatku na minerálních olejích byl způsoben jedním subjektem, který neuhradil spotřební daň a zajištění daně v celkové částce 1 894,6 mil. Kč.

## 4 Zajištění a vymáhání nedoplatků

### 4.1 Daňové a celní úlevy

#### Aktuální stav daňových a celních úlev na jednotlivých druzích příjmů k 31. 12. 2013

V oblasti daňových a celních úlev je k 31. 12. 2013 evidováno celkem 818 případů neuhrazených nedoplatků, u kterých bylo v souladu se zákonem č. 13/1993 Sb., celní zákon, ve znění pozdějších předpisů, a zákonem č. 280/2009 Sb., daňový řád, ve znění pozdějších předpisů, (a zákona č. 337/1992 Sb., o správě daní a poplatků, ve znění pozdějších předpisů) na základě písemných žádostí rozhodnuto o povolení odkladu, posečkání nebo splátek celního dluhu.

Z celkové ulehčené částky ve výši 756 111 237,10 Kč je k 31. 12. 2013 neuhrzeno 653 846 567 Kč.

**Tabulka č. 18:** Aktuální dlužná částka k 31. 12. 2013

v tis. Kč

Druh úlevy	Počet	Aktuální dlužná částka k 31. 12. 2013							Celkem
		Clo do 30. 4. 2004	Clo od 1. 5. 2004	DPH	SPD z dovozu	Pokuty v celním řízení	Exekuční náklady	Úrok/ Penále	
Odklad	59	0	2 157	0	0	0	0	0	2 157
Posečkání	493	165	219 633	3 846	0	0	18	15 030	238 692
Splátky	266	3 200	33 287	115 364	252 739	110	6 867	1 431	412 998
<b>Celkem</b>	<b>818</b>	<b>3 365</b>	<b>255 077</b>	<b>119 210</b>	<b>252 739</b>	<b>110</b>	<b>6 885</b>	<b>16 461</b>	<b>653 847</b>

**Struktura celních a daňových úlev vykazovaných v rozbořech nedoplatků cla a daní vyměřených v rámci celního řízení vždy k 31. 12. příslušného roku rozhodnutí o úlevě**

**Tabulka č. 19:** Neuhrazená částka k 31. 12. roku

**v tis. Kč**

Druh úlevy	Neuhrazená částka vždy k 31. 12. roku				
	2009	2010	2011	2012	2013
Odklad	130	2 573	2 617	2 737	2 157
Posečkání	39 407	180 148	228 692	231 076	238 692
Splátky	333 386	366 207	374 880	347 100	412 998
<b>Celkem</b>	<b>372 923</b>	<b>548 928</b>	<b>606 189</b>	<b>580 913</b>	<b>653 847</b>

**4.2 Úlevy vnitrostátní SPD**

**Posečkání vnitrostátní SPD a ekologických daní**

Posečkání se provádí v souladu s ustanovením § 156 zákona č. 280/2009 Sb., daňový řád, ve znění zákona č. 30/2011 Sb., (a zákona č. 337/1992 Sb., o správě daní a poplatků, ve znění pozdějších předpisů).

**Tabulka č. 20:** Povolené posečkání vnitrostátní SPD a ekologických daní

**v mil. Kč**

	2009	2010	2011	2012	2013
Posečkání	481,4	685,5	876,3	1 023,2	142,2

K 31. 12. 2013 bylo celní správou na předpisech evidováno 6 190,2 mil. Kč posečkání. V této částce je zahrnuto aktuální posečkání na předpisech ve výši 40,0 mil. Kč a zbývá k úhradě 28,4 mil. Kč.

Za rok 2013 byla výše posečkaných předpisů 142,2 mil. Kč a z toho zbývá k úhradě 2,4 mil. Kč.

Na nedoplatcích za vnitrostátní SPD a ekologické daně je posečkáno k 31. 12. 2013 příslušenství v celkové výši 5,4 mil. Kč.

**Dělená správa**

V roce 2013 bylo v rámci dělené správy zaevidováno 532 100 předpisů v celkové hodnotě 3 814 mil. Kč. Z tohoto počtu převzaly celní úřady od Policie ČR 330 857 pokut uložených v blokovém řízení v celkové částce 235 mil. Kč. Ve srovnání s rokem 2012 je vidět, že došlo k poklesu počtu předaných pokut k vymáhání cca o 23 %. Z této částky předaných pokut bylo vymoženo již v roce 2013 celkem 133 mil. Kč, tj. 78 %. Efektivita vymáhání evidovaných předpisů se dále zvyšuje v časovém horizontu, neboť celní úřady exekučně vymáhají se zpožděním 3 až 4 měsíců, aby předešly možnosti neoprávněného vymáhání.

V roce 2013 se zvýšily, ve srovnání s rokem 2012, o cca 31,4 % příjmy z pokut na místě zaplacených a mýta. Lze předpokládat, že k tomuto zvýšení došlo v souvislosti s používáním platebních terminálů Policií ČR.

V roce 2013 bylo vybráno a vymoženo 3 044 mil. Kč. Tyto finanční prostředky se váží také k vymáhaným nedoplatkům z minulých let. Největší část příjmů v dělené správě tvoří výnosy z poplatků a odvodů na ekologických druzích příjmů. Podíl těchto poplatků na celkových výnosech z dělené správy činil v roce 2013 cca 70,21 %.

Pro zvýšení efektivity vybírání peněžitého plnění povolily celní úřady v roce 2013 úhrady ve splátkovém režimu u 366 předpisů v celkové výši 179 mil. Kč.

V roce 2013 je celková výše nedoplatků v dělené správě 2 339 mil. Kč. Oproti stavu nedoplatků, který byl zjištěn ke konci roku 2012, se výše nedoplatků zvýšila o 28 %. Z celkové částky nedoplatků tvoří 786 mil. Kč podíl nedoplatků z roku 2013. Na výši nedoplatků mají velký podíl nedoplatky z pokut ve správním a v blokovém řízení. Výše nedoplatků u pokut uložených v blokovém řízení předaných v roce 2013 činí 102 mil. Kč. Jedním z faktorů, zvyšujících úroveň nedoplatků pokut, jsou pokuty udělené Policií ČR cizím státním příslušníkům, mladistvým, nezaměstnaným a bezdomovcům, které jsou prakticky nevykožitelné.

Na celkové výši nedoplatků mají vysoký podíl odvody ze zemědělské půdy ve výši 61 mil. Kč. U nedoplatků za odvody za odnětí zemědělské půdy je rozhodujícím faktorem pro značnou výši nedoplatků fakt, že rozhodnutí, ve kterých jsou jako povinni uvedeny subjekty, které jsou již zaniklé (jako například státní podniky, družstva zahrádkářů, jednotná zemědělská družstva, podniky které zanikly fúzí, atd.), nemohou být plněna a nedoplatky nejsou hrazeny. Ukladatelé nemohou dle ustanovení zákona č. 334/1992 Sb., o ochraně zemědělského půdního fondu, ve znění pozdějších předpisů, přepsat povinnost hradit odvody za odnětí na stávající vlastníky, takže pokud tyto odvody nehradí stávající vlastníci dobrovolně, není vymáhání plateb za tyto odvody prakticky možné.

Na základě žádostí jednotlivých ukladatelů v rámci institutu obecného správce daně (§106 zákona č. 500/2004 Sb., správní řád, ve znění pozdějších předpisů) byla celní správa v roce 2011 požádána o vymáhání 2 649 rozhodnutí v celkové výši cca 6 mil. Kč.

## **Mezinárodní vymáhání**

V roce 2013 přijalo Generální ředitelství cel v rámci mezinárodní pomoci při vymáhání finančních pohledávek celkem 66 žádostí s celkovou dlužnou částkou 68 379 073 Kč a odeslalo 69 žádostí s celkovou dlužnou částkou 1 333 255 836 Kč. Z žádostí odeslaných v letech 2004-2013 vymohly dožadující státy EU pro celní správu v roce 2013 celkem 1 931 915 Kč. Celní správa v roce 2013 vymohla u žádostí přijatých v letech 2004-2013 pro dožadující státy EU celkem 1 092 476,2 Kč. Nejvíce žádostí přijalo Generální ředitelství cel v roce 2013 od německé a slovenské celní správy a odeslalo polské a slovenské celní správě.

## **5 Kontrolní činnost**

### **5.1 Kontroly po propuštění zboží**

V roce 2013 bylo zahájeno 538 kontrol po propuštění zboží a ukončeno celkem 437 kontrol po propuštění zboží, z nichž bylo 321 pozitivních, tj. došlo ke zjištění porušení právních předpisů. Celkový zjištěný únik na cle a daních byl ve výši 80 173 376 Kč.

**Tabulka č. 21: Výsledky kontrol po propuštění zboží**

<b>Rok</b>	<b>2009</b>	<b>2010</b>	<b>2011</b>	<b>2012</b>	<b>2013</b>
Zahájené kontroly	726	664	567	468	538
Ukončené kontroly	724	698	609	539	437
Kontroly s pozitivním výsledkem	390	403	356	355	321
Výslednost následných kontrol (v %)	53,9	57,7	58,5	66,0	73,5
Zjištěný únik na cle, daních a poplatcích (v mil. Kč)	94,7	249,5	62,2	38,9	80,2

### Následné kontroly Intrastatu

V roce 2013 byly kontroly zaměřeny především na identifikaci subjektů, které nepodávají statistické údaje Intrastatu, ačkoliv mají tuto povinnost. Na základě kontrol bylo identifikováno celkem 580 nových zpravodajských jednotek, které následně vykázaly statistické údaje Intrastatu v celkové hodnotě 72 mld. Kč. V rámci kontrol zaměřených na kontrolu vykázaných údajů Intrastatu bylo nejčastěji zjištěno chybné uvedení statistických údajů týkajících se kódu zboží, fakturované hodnoty a kódu druhu dopravy.

**Tabulka č. 22: Kontroly Intrastatu**

<b>Rok</b>	<b>2009</b>	<b>2010</b>	<b>2011</b>	<b>2012</b>	<b>2013</b>
Zahájené kontroly	1197	877	842	666	907
Ukončené kontroly	1192	877	844	698	891
Kontroly s pozitivním výsledkem	762	575	601	527	729
Výslednost kontrol v %	63,9	65,6	71,4	75,5	81,8

### Plnění oznamovací povinnosti při příhraničních převozech

V rámci plnění oznamovací povinnosti peněžních prostředků bylo přijato celkem 901 oznámení v úhrnné hodnotě 8 949 507 150 Kč. V rámci kontrolní činnosti bylo odhaleno celkem 19 případů nesplnění oznamovací povinnosti v úhrnné hodnotě 8 075 750 Kč.

**Tabulka č. 23:** Plnění oznamovací povinnosti

<b>Rok</b>	<b>2011</b>	<b>2012</b>	<b>2013</b>
Počet přijatých oznámení celkem	535	754	901
V úhrnné hodnotě (v mil. Kč)	4.440,2	3.759,8	8.949,5
Počet odhalených případů nesplnění OP	22	22	19
V úhrnné hodnotě (v mil. Kč)	23,5	12,2	8

**OWNRES (Tradiční vlastní zdroje)**

V roce 2013 bylo Evropské komisi nahlášeno celkem 41 případů zjištěných podvodů a nesrovnalostí týkajících se tradičních vlastních zdrojů (cla) s celkovou vyměřenou částkou cla ve výši 2 087 511 EUR. Ke dni 31. 12. 2013 bylo 34 případů uzavřeno a celková uhrazená částka činila 1 382 339 EUR, což činí 66,2 % z celkově vyměřených částek.

**5.2 Porušování práv k duševnímu vlastnictví**

Celní správa disponuje v oblasti ochrany práv duševního vlastnictví oprávněním zasahovat v souladu s příslušnou legislativou proti porušování těchto práv v rámci celního řízení při kontrole zboží pocházejícího z třetích zemí, ale rovněž i v rámci dozoru nad ochranou spotřebitele na tuzemském trhu. Kromě zmíněných oprávnění celní správa působí jako orgán činný v trestním řízení, přičemž těchto svých kompetencí využívá především při odhalování distribučních kanálů padělků a nedovolených napodobenin a odhalování ilegálních výroben, skladů a provozoven.

**Tabulka č. 24:** Výsledky kontrolní činnosti za období 2010-2013

<b>Rok</b>	<b>2010</b>	<b>2011</b>	<b>2012</b>	<b>2013</b>
Počet zajištěného zboží (v ks)	2 640 410	5 607 802	2 480 342	1 738 645
Škoda způsobená majitelům práv	4 473 255	3 484 658	4 820 063	1 732 799

**Oblast celního řízení**

V roce 2013 zajistily celní orgány v celním řízení více než milion kusů zboží. Množství zadrženého zboží meziročně vzrostlo o téměř 55 %. Z pohledu hodnoty zadrženého zboží došlo k poklesu o 35 %.

Nejčastěji zajišťovaným zbožím v rámci celního řízení byl textil a obuv, veškerá léčiva vč. steroidů a antikoncepce, etikety, visačky, nálepky, obalový materiál a hračky.

V porovnání s rokem 2012 výrazně poklesl počet zadrženého zboží v kategoriích ostatní, věci osobní potřeby (šampony, deodoranty, mýdla, barvy na vlasy, holicí čepelky) a byl zaznamenán mírný pokles v kategorii hodinky, výrazně se však v roce 2013 oproti roku 2012 zvýšil počet zajištěného zboží v těchto kategoriích – léčiva vč. steroidů a antikoncepce, hračky, vozidla včetně příslušenství a součástí, obalové materiály, oblečení (k okamžitému nošení). Rovněž byl v roce 2013 zaznamenán záchyt potravin a jiných nápojů.

**Tabulka č. 25:** Výsledky kontrolní činnosti celních orgánů - celní řízení

<b>Rok</b>	<b>2012</b>	<b>2013</b>	<b>Index</b>
Počet (v tis. ks)	655	1 015	155,0
Škoda způsobená majitelům práv (v mil. Kč)	1107	723	65,3

**Oblast vnitřního trhu - činnost útvarů Dohledu**

V roce 2013 orgány celní správy v rámci kontrol zaměřených na ochranu spotřebitele a vnitřního trhu zajistily téměř 498 000 ks zboží podezřelého z porušování práv k duševnímu vlastnictví, jehož prodejem by vznikla škoda majitelům práv duševního vlastnictví ve výši více než 828 mil. Kč. V porovnání s rokem 2012 tak došlo ke snížení množství zadržného zboží a v souvislosti s tím také k poklesu výše škody způsobené majitelům práv duševního vlastnictví.

**Tabulka č. 26:** Výsledky činnosti orgánů celní správy – vnitřní trh v roce 2013

<b>Správní řízení</b>	Počet (v tis. ks)	498
	Škoda způsobená majitelům práv (v mil. Kč)	828

Rok 2013 představoval z hlediska kontrol stánkového prodeje převážně realizaci běžné kontrolní činnosti s důrazem na kontrolu otevřené nabídky zboží porušujícího práva duševního vlastnictví. V oblasti stánkového prodeje byla věnována zvýšená pozornost tržnicím ve Vyšším Brodě a Kaplici.

Lze konstatovat, že na většině tržnic se podařilo udržet pozitivní trend nastolený během předchozích let a bylo dosaženo výrazného potlačení otevřené nabídky závadného zboží. Přetrvávajícím negativním trendem stánkového prodeje je skrytá forma prodeje zboží porušujícího práva duševního vlastnictví.

Souběžně s kontrolami stánkového prodeje byly realizovány v průběhu celého roku také kontroly zaměřené na kamenné provozovny a skladové prostory, u nichž hrály nezanedbatelnou roli kontroly vykonané na podnět oprávněné osoby podle zákona č. 634/1992 Sb., o ochraně spotřebitele, ve znění pozdějších předpisů. V roce 2013 byla vykonána taková kontrola v 84 případech. V rámci těchto kontrol bylo zajištěno přes 17 tisíc ks zboží podezřelého z porušování práv duševního vlastnictví, jehož prodejem by majitelům práv vznikla škoda ve výši přes 27 milionů Kč.

Nejčastěji zajišťovaným zbožím v rámci ochrany spotřebitele byly textil, obuv a CD, DVD. Vedle toho byl ale zjištěn stoupající trend v počtu zajištěného drogistického zboží (šampony, mycí a prací prostředky).

Souběžně s tím během roku 2013 realizovala celní správa 4 celoplošné kontrolní akce zaměřené na ochranu spotřebitele (CASTROL, CASTROL II, BRATISLAVA, FAVORIT).

Vedle toho se v roce 2013 zapojila celní správa do jednotné celní operace OPSON III, která byla zaměřena na nekvalitní padělané potraviny nebo nápoje. Orgány celní správy v rámci dané akce provedly celkem 932 kontrol, z čehož ve 129 případech bylo zjištěno



podezření z porušení právních předpisů upravujících mj. oblast spotřebních daní a povinného značení lihu (zákon č. 353/2003 Sb., o spotřebních daních, ve znění pozdějších předpisů a zákon č. 307/2013 Sb., o povinném značení lihu, ve znění pozdějších předpisů).

### **Oblast trestního řízení - činnost útvarů odhalování organizované trestné činnosti**

Útvary Pátrání v hodnoceném období ukončily v oblasti porušení práv duševního vlastnictví celkem 186 trestních spisů (TS). Z tohoto počtu bylo 92 TS předáno Policii ČR k zahájení trestního stíhání a 21 TS bylo po skončení zkráceného přípravného řízení předloženo státnímu zástupci s návrhem na potrestání. I v loňském roce se jednalo o padělané výrobky, které mohou být pro konečného spotřebitele škodlivé a v některých případech i životu nebezpečné, jako např. padělky kosmetiky, hraček, drogistického zboží, různých specifických součástí v automobilovém průmyslu, ale také např. mobilních telefonů či léků. V poslední době se na území České republiky objevují rovněž padělky sklářských výrobků.

V rámci vlastní vyhledávací činnosti se pověřeným celním orgánům v průběhu roku 2013 podařilo úspěšně identifikovat a realizovat několik objektů sloužících k nelegální výrobě či skladování padělaného textilního a galanterního zboží různých ochranných známek. Během těchto akcí byly při domovních prohlídkách a prohlídkách jiných prostor zajišťovány vysokorychlostní vyšívací stroje, multifunkční vyšívací stroje, zažehlovací stroje, sítotiskové stroje a rámy, matrice s logy ochranných známek, výrobky v různých fázích zpracování a další komponenty sloužící ke zhotovování padělků. Zadržení v těchto případech byli cizí státní příslušníci, místy odhalení pak nejčastěji Praha, a kraje západočeský, jihomoravský a jihočeský. Jako mimořádný úspěch českých celních orgánů je možné zmínit případ odhalených objektů sloužících k výrobě padělků drogistického zboží (pracích prášků, čisticích prostředků a kosmetických produktů), v nichž byla výroba padělků legalizována oficiální výrobou drogistického zboží vlastních značek. Tento případ vzbudil značný zájem ze strany Evropského policejního úřadu (EUROPOL), který na základě získané informace a pracovního jednání se zástupci členských států EU i zástupci soukromého sektoru vydal varovnou zprávu obsahující informace o těchto nelegálních aktivitách, které byly zjištěny v několika evropských státech.

**Tabulka č. 27:** Zboží zajištěné v roce 2013

<b>Trestní řízení</b>	Počet (v tis. ks)	226
	Škoda způsobená majitelům práv (v mil. Kč)	181

### **5.3 Ostatní kontrolní činnost**

#### **Společná zemědělská politika**

V roce 2013 nebyl realizován žádný vývoz zemědělských produktů, na které byla požadována vývozní náhrada, vzhledem k tomu, že v průběhu roku byla u všech odvětví produktů stanovena nulová výše vývozní náhrady.

## **Společná rybářská politika**

Celní správa provádí ověřování osvědčení o úlovku, které musí být předloženo při dovozu produktů rybolovu do EU. Osvědčení o úlovku potvrzuje příslušný orgán třetí země, pod jejíž vlajkou pluje rybářské plavidlo, z jehož odlovů byly dovážené produkty rybolovu získány. Cílem je potvrdit, že tyto odlovy byly provedeny v souladu s příslušnými opatřeními na zachování a řízení rybolovných zdrojů. Za období od 1. 1. 2013 do 31. 12. 2013 bylo předloženo k ověření 1 121 osvědčení o úlovku. Na základě výsledku provedeného ověření byl v souladu s čl. 18 nařízení Rady (ES) č. 1005/2008, kterým se zavádí systém Společenství pro předcházení, potírání a odstranění nezákonného, nehlášeného a neregulovaného rybolovu, v platném znění, zamítnut jeden dovoz zásilky produktů rybolovu. Vzhledem k tomu, že v rámci odvolacího řízení poskytl dovozce dodatečné důkazy o tom, že se jedná o produkty, které splňují požadavky nařízení Rady (ES) č. 1005/2008, bylo původní rozhodnutí o zamítnutí dovozu zrušeno.

## **Obecná bezpečnost výrobků a bezpečnost potravin**

V oblasti obecné bezpečnosti výrobků celní orgány v roce 2013 na základě § 11 zákona č. 102/2001 Sb., o obecné bezpečnosti výrobků, ve znění pozdějších předpisů, zaslaly orgánům dozoru 205 hlášení. Z těchto žádostí o stanovisko bylo ve 138 případech potvrzeno podezření, že výrobek vykazuje znaky, které vyvolávají podezření na existenci vážného nebo bezprostředního ohrožení zdraví a bezpečnosti při používání tohoto výrobku nebo, že nebyl řádně označen nebo nebyl doprovázen potřebnou dokumentací. V ostatních případech se tato skutečnost nepotvrdila. Jednalo se zejména o spolupráci s Českou obchodní inspekcí, Státním ústavem pro kontrolu léčiv a především orgány ochrany veřejného zdraví. Mimo jiné se jednalo o výrobky, které vykazovaly znaky bezprostředního ohrožení zdraví a bezpečnosti (např. léky a léčiva, dále pak zapalovače, kosmetika, elektrické spotřebiče, výrobky určené pro děti ve věku do tří let, obuv, hračky, především panenky obsahující nebezpečné množství ftalátů), nebo u kterých chybělo požadované značení a průvodní dokumentace.

V oblasti bezpečnosti potravin v roce 2013 orgány celní správy, v rámci spolupráce se Státní zemědělskou a potravinářskou inspekcí (SZPI), nahlásily celkem 1 390 zásilek sledovaných komodit. Z tohoto počtu se jednalo o 143 zásilek podléhajících nařízení Komise č. 1152/2009, kterým se stanoví zvláštní podmínky dovozu některých potravin z některých třetích zemí v důsledku rizika kontaminace aflatoxiny (3 zásilky nebyly na základě rozhodnutí SZPI propuštěny do celního režimu volného oběhu, např. fíkové tyčinky s lískovými oříšky z Turecka, které nebyly propuštěny z důvodu nedoložení požadovaných dokladů s výsledky provedených kontrol provedených v místě vstupu na území EU). Z ostatních 1113 zásilek nahlášených SZPI nebylo 32 propuštěno do celního režimu volného oběhu (zejména se jedná o doplňky stravy z Číny a Indie, které obsahují látky zakázané při výrobě potravin v ČR). V oblasti kontroly jakosti, která se týká zásilek ovoce a zeleniny, nahlásily celní úřady SZPI 134 zásilek, přičemž jedna nebyla propuštěna do celního režimu volného oběhu.

## **Zbraně, výbušniny, radioaktivní látky, zboží dvojího užití a vojenské materiály**

Celní orgány dohlížejí, zda je obchod s vojenským materiálem prováděn pouze právníckými osobami, kterým bylo uděleno povolení podle zákona č. 38/1994 Sb., o zahraničním obchodu s vojenským materiálem, ve znění pozdějších předpisů (dále jen „zákon č. 38/1994“), a zda je prováděn v rozsahu a za podmínek stanovených vydanými

licencemi. Celní správa dále provádí kontrolu vývozu zboží dvojího užití podle zákona č. 594/2004 Sb., jímž se provádí režim Evropských společenství pro kontrolu vývozu zboží a technologií dvojího užití, ve znění pozdějších předpisů (dále jen „zákon č. 594/2004“). V roce 2013 došlo k vývozu 3 999 položek zboží dvojího užití uvedených v celních prohlášeních, na které bylo vydáno Ministerstvem průmyslu a obchodu – Licenční správou (MPO–LS) individuální vývozní povolení nebo bylo použito všeobecné vývozní povolení, případně bylo použito vývozní povolení vydané příslušným orgánem jiného členského státu EU. Identifikace zboží dvojího užití prostřednictvím aplikace DUAL USE byla provedena v 512 případech, kdy v 23 případech bylo identifikováno zboží dvojího užití. Z celkového počtu 512 identifikací zboží dvojího užití nebyla v žádném identifikovaném případě zaslána žádost o stanovisko na MPO - LS. Na základě sníženého počtu provedených identifikací (rok 2012 799 identifikací) a zvýšeného počtu pozitivních identifikací (rok 2012 22 pozitivních identifikací) lze konstatovat, že během identifikace zboží dvojího užití v rámci ověřování celního prohlášení dochází k přesnější selekci potencionálních vývozů zboží dvojího užití bez patřičného povolení a jejich následného odhalení, což v konečném důsledku přispívá k optimalizaci celního řízení.

Celní správa v roce 2013 prováděla ve 22 případech šetření z důvodu podezření z nelegálního obchodování s vojenským materiálem, zbraněmi či výbušninami. V případě vojenského materiálu se jednalo především o balistické materiály a náhradní díly k vojenským vozidlům, vrtulníkům a letounům. Dále bylo celní správou v roce 2013 zjištěno, že došlo v 5 případech k porušení zákona č. 594/2004 Sb.

## **CITES**

V roce 2013 celní správa řešila 105 případů porušení předpisů v souvislosti s CITES a zajistily více než 5200 ks exemplářů. V rámci zadržených exemplářů tvoří nejpočetnější skupinu výrobky tradiční asijské medicíny ve formě pilulek, kapslí, mastí atd. a různé další potravinové doplňky, které obsahují části chráněných rostlin a zvířat. Dále se jednalo o sušené motýly, tzv. mořské suvenýry (korály, mušle a ulity), kosti, lebky, zuby a drápy z tygra a nosorožčí rohy. Co se týče současných trendů nelegálního obchodu, stává se problémem nejen v ČR, ale i v dalších zemích, tzv. pseudohunting. Mezinárodně organizované kriminální skupiny si najímají osoby, kterým zaplatí cestu a další výdaje do Afriky, kde legálně uloví různé druhy zvířat, které jsou následně i legálně vyvezeny jako lovecká trofej. Zásadní problém je, že porušují podmínku osobního využití lovecké trofeje, neboť ji po dovozu do EU prodají nebo darují organizátorům této kriminální činnosti. Celní správě se ve spolupráci s Policií ČR a Českou inspekcí životního prostředí podařilo v roce 2013 jednu z takovýchto organizovaných kriminálních skupin odhalit v rámci realizace akce s názvem RHINO, při které bylo zajištěno 24 nosorožčích rohů v celkové hodnotě 100 mil. Kč. Dalším případem bylo odhalení dvou nosorožčích rohů ukrytých v jádru cívky s navinutým elektrickým kabelem na letišti Václava Havla v Praze při vývozu do Vietnamu.

## **5.4 Výkony některých dalších kompetencí**

### **5.4.1 Kontroly v oblasti vybraných výrobků**

Celní správa se v roce 2013 významným způsobem zaměřila na kontrolu prodeje a přepravy vybraných výrobků. Mimo jiné realizovala tři rozsáhlé celorepublikové kontrolní akce zaměřené na kontrolu vybraných výrobků

První kontrolní akce vycházela z metanolové aféry z konce roku 2012 a především z usnesení vlády ČR č. 735/2012, proto i její název byl „735 – 2. část“. Kontroly byly ve větší míře prováděny v provozovnách a v menším rozsahu také na silnicích (kontrola přepravy vybraných výrobků). Akce se vedle pracovníků odborů Dohledu a Daňových odborů zúčastnili také zástupci Státní zemědělské a potravinářské inspekce, krajských hygienických stanic, České obchodní inspekce a Policie ČR. Akce probíhala ve dvou fázích, a to od 29. do 31. 1. a od 4. do 6. 2. 2013.

Druhá kontrolní akce s názvem „LEAF“ byla zaměřena specificky na nabídku a prodej tabákových výrobků označovaných jako tabákové listy. Akce probíhala od 29. 4. 2013 do 10. 5. 2013 v provozovnách nabízejících tyto listy.

Třetí celorepubliková kontrolní akce „SKLO“ probíhala ke konci roku (2. – 22. 12. 2013) a souvisela s účinností nového zákona o povinném značení lihu (zákon č. 307/2013 Sb.) k 1. prosinci loňského roku. Předmětem kontrol byly obchody, tržnice, gastronomická zařízení a další místa s nabídkou a prodejem lihovin.

**Tabulka č. 28 - Přehled zjištěných případů porušení v oblasti vybraných výrobků 2013**

<b>Komodita</b>	<b>Počet případů</b>	<b>Hodnota v Kč</b>	<b>Únik v Kč (SPD, DPH, CLO)</b>	<b>Množství</b>
<b>VV-alkohol (líh)</b>	7	45 070	279 970	1 112 litrů
<b>VV-lihoviny (destiláty,</b>	601	5 715 945	4 282 727	46 856 litrů
<b>VV-ovocné destiláty z</b>	2	21 600	24 797	143 litrů
<b>VV-pivo</b>	5	32 095	6 859	2 194 litrů
<b>VV-víno tiché</b>	4	130 405	8 284	2 541 litrů
<b>VV-tabák</b>	177	10 001 811	85 410 705	50 602 kg
<b>VV-tabákové listy</b>	118	311 699 227	336 339 524	1 453 896 kg
<b>VV-tabákové výrobky</b>	329	10 624 231	13 837 913	5 293 333 kusů
<b>VV-minerální oleje</b>	137	14 563 806	7 432 712	749 583 litrů
<b>VV-minerální oleje – těžké</b>	7	1 754 250	1 571 620	124 933 kg
<b>Celkem</b>	<b>1 387</b>	<b>354 588 440</b>	<b>449 195 111</b>	

#### **5.4.2 Kontroly zaměstnávání cizinců**

K 1. lednu 2012 došlo novelou zákona o zaměstnanosti k přechodu vedení správních řízení při zjištěném porušení zákona o zaměstnanosti z krajských poboček Úřadu práce ČR na oblastní inspektoráty Státního úřadu inspekce práce (SÚIP). S orgány SÚIP úzce spolupracují útvary dohledu.

**Tabulka č. 29:** Tabulka porovnání dat u kontrol zaměstnávání cizinců v letech 2007 – 2013

rok	počet provedených kontrol	z toho pozitivních	počet kontrol. cizinců	počet cizinců porušujících zákon o zaměstnanosti	počet osob bez povolení k pobytu	počet kontrol. osob EU*	počet osob, u nichž nebyla splněna oznamovací povinnost*
2007	1 868	596	5 390	1 622	179	-	-
2008	1 727	654	6 881	2 340	91	-	-
2009	1 632	602	6 203	1 966	54	-	-
2010	1 660	640	6 322	2 008	54	-	-
2011	1 752	702	4 520	1 229	71	3 123	1 631
2012	1 329	542	2 904	630	23	2 023	1 074
2013	941	511	2 354	464	24	2 009	1 585

\* rozšíření kontrolních kompetencí na osoby z EU k 1. 1. 2011

Jak je zřejmé z tabulky, klesl počet jak provedených kontrol, tak kontrolovaných cizinců. Naopak ale vzrostla efektivita provedených kontrol (poměr pozitivních kontrol k celkovému počtu kontrol) na nejvyšší hodnotu v historii vykonávání této kontrolní činnosti, tedy 54 %.

Mezi nejpočetnější skupiny cizinců porušujících zákon o zaměstnanosti patří stejně jako v uplynulých letech Ukrajinci (177), následováni Vietnamci (173), Číňany (52) a Moldavany (18). Ostatní cizinci nejsou z hlediska počtu zjištění pro statistiku významní.

#### 5.4.3 Systém elektronického mýtného a časového zpoplatnění

V souvislosti s reorganizací celní správy bylo v roce 2013 výkonem kontrolní činnosti v systému elektronického mýtného pověřeno 11 nově vzniklých celních úřadů, z toho u Celního úřadu pro Jihomoravský a Celního úřadu pro Středočeský kraj kontrolní činnost zajišťují oddělení Kontrol zpoplatněných komunikací na dvou služebních působištích.

Za období loňského roku bylo v oblasti výkonového zpoplatnění kontrolní činností zjištěno celkem 28 680 případů porušení právních předpisů. Z toho bylo ke správnímu řízení postoupeno celkem 2 819 případů. Celková výše uložených blokových pokut činí 17 300 500 Kč.

V oblasti časového zpoplatnění bylo ve stejném časovém období zjištěno 25 698 porušení právních předpisů, 124 postoupeno ke správnímu řízení a celková výše uložených blokových pokut činí 20 530 270 Kč.

Oproti roku 2012 byl v roce 2013 do správního řízení postoupen téměř pětinasobek případů.

**Tabulka č. 30:** Statistika výkonového zpoplatnění

Měsíc	Počet zjištěných porušení právních předpisů		Počet případů postoupených ke správnímu řízení na místně příslušné celní úřady		Výše uložených blokových pokut v Kč	
	2012	2013	2012	2013	2012	2013
Leden	3 600	2 642	70	45	2 552 500	1 753 840
Únor	3 120	2 307	43	51	2 152 000	1 477 950
Březen	3 549	2 610	84	53	2 518 700	1 669 170
Duben	3 052	2 685	41	62	2 206 500	1 829 950
Květen	3 097	2 740	54	42	2 192 700	1 821 550
Červen	2 911	2 566	53	61	2 053 400	1 708 250
Červenec	2 833	2 501	64	223	2 124 600	1 534 600
Srpen	2 923	2 386	49	254	2 046 200	1 489 490
Září	2 610	2 343	53	406	1 843 000	1 271 850
Říjen	3 207	2 324	59	496	2 212 400	1 183 800
Listopad	2 992	2 038	45	623	1 995 800	923 400
Prosinec	2 051	1 538	29	492	1 384 100	636 650
<b>Celkem</b>	<b>35 945</b>	<b>28 680</b>	<b>644</b>	<b>2 819</b>	<b>25 281 900</b>	<b>17 300 500</b>

**Tabulka č. 31:** Statistika časového zpoplatnění za roky 2012 a 2013

Měsíc	Počet zjištěných		Počet případů		Výše uložených	
	2012	2013	2012	2013	2012	2013
Leden	1 617	1 708	8	6	1 307 700	1 256 150
Únor	2 604	2 169	15	10	2 033 300	1 464 790
Březen	2 435	2 274	13	6	2 004 400	1 615 640
Duben	2 661	2 356	8	9	2 083 100	1 726 610
Květen	2 667	2 649	7	7	2 106 800	2 065 130
Červen	2 682	1 932	10	8	2 143 300	1 664 850
Červenec	2 651	2 815	11	10	2 055 200	2 390 260
Srpen	2 610	2 451	9	16	1 964 100	2 023 600
Září	1 770	2 077	5	18	1 302 400	1 714 750
Říjen	1 746	2 178	7	13	1 325 000	1 864 840
Listopad	1 813	1 788	13	13	1 319 000	1 627 950
Prosinec	1 058	1 301	2	8	727 700	1 115 700
<b>Celkem</b>	<b>26 314</b>	<b>25 698</b>	<b>108</b>	<b>124</b>	<b>20 372 000</b>	<b>20 530 270</b>

#### 5.4.4 Státní odborný dozor v silniční dopravě

Příslušníci oddělení mobilních dohledů při své činnosti zaměřené na provádění státního odborného dozoru v roce 2013, zjistili 1 095 porušení předpisů týkajících se silniční dopravy. Při kontrole přepravy nebezpečných věcí podle Dohody ADR bylo zjištěno 28 porušení.

Z výše uvedených porušení bylo u šesti případů, zjištěno použití „magnetu“, které patří k jednomu z nejzávažnějších druhů porušení při užívání tachografu.

V oblasti kontroly přepravního povolení bylo zjištěno porušení ve 115 případech. Ve dvou z těchto případů došlo v roce 2013 ke zjištění použití formulářů povolení pro mezinárodní silniční dopravu, které byly následně vyhodnoceny jako padělky originálů.

**Tabulka č. 32:** Přehled výsledků v oblasti státního odborného dozoru

Druh kontroly	Počet kontrol	Počet porušení	Počet pokut	Výše pokut v Kč	Počet kaucí	Výše kaucí v Kč	Jiné příjmy v Kč	Postoupení
Přepravní	8 819	115	0	0	4	55 000	2 775 000	11
Výkon	7 721	1095	0		689	14 354 500	0	689
<b>Celkem</b>	<b>16 540</b>	<b>1 210</b>	<b>0</b>	<b>0</b>	<b>693</b>	<b>15 922 000</b>	<b>2 775 000</b>	<b>700</b>

#### 5.4.5 ADR

Celní orgány provádějí kontrolu dodržování podmínek přepravy ADR na základě ustanovení zákona č. 111/1994 Sb., o silniční dopravě, ve znění pozdějších předpisů.

**Tabulka č. 33:** Přehled výsledků v oblasti dodržování dohody ADR

Druh kontroly	Počet kontrol	Počet porušení	Počet pokut	Výše pokut v Kč	Počet kaucí	Výše kaucí v Kč	Jiné příjmy v Kč	Postoupení
Přeprava dle	463	28	0	0	3	160 000	0	21
<b>Celkem</b>	<b>463</b>	<b>28</b>	<b>0</b>	<b>0</b>	<b>3</b>	<b>160 000</b>	<b>0</b>	<b>21</b>

#### 5.4.6 Pěstování máku setého a konopí

Oproti předchozím roků rok 2013 představoval významné snížení počtu případů, kdy proběhlo správní řízení v souvislosti s porušením zákona o návykových látkách pěstiteli máku nebo konopí, konkrétně se jednalo o 45 subjektů, tj. o 23 případů méně než v roce 2012. Přičemž tyto osoby totiž zpravidla předávaly hlášení celních úřadů s několika denním zpožděním. Lze tedy konstatovat úbytek případů porušení právních předpisů v souvislosti s pěstováním máku i proto, že mák pěstovalo 544 a konopí 38 pěstitelů, což je podobné číslo jako v roce 2012.

Celkem bylo v roce 2013 provedeno 175 kontrol. Výše udělených pokut dosahuje maximálně několika tisícikorun.

#### 5.4.7 Kontrola v železniční dopravě

Obdobně jako v roce 2012 byla kontrolní činnost v oblasti nákladní železniční dopravy zaměřena i v roce 2013 zejména na vozové jednotky převážející minerální oleje. Spolu s těmito kontrolami byla zaměřena pozornost rovněž na osobní vlaky, zvláště na mezinárodní spoje z Ruska, Ukrajiny, Polska a států jihovýchodní Evropy.

**Tabulka č. 34:** Kontroly v železniční dopravě

Dopravní prostředek	Počet ČR	Počet EU	Počet mimo EU
vlak nákladní	97	27	20
vlak osobní	603	774	205
železniční cisterny s minerálními oleji	556	639	16
<b>Celkem</b>	<b>1256</b>	<b>1440</b>	<b>241</b>



**Tabulka č. 35:** Přehled zajištěného zboží v železniční dopravě

Druh zboží	Počet případů	Množství
VV – tabákové výrobky (cigarety, doutníky)	9	283 020 ks
VV – lihoviny	3	10 l
OPL – marihuana rostliny	1	23 ks
OPL – ostatní (marihuana, pervitin apod.)	28	866,5 g
OPL – prekurzory (léky)	26	66 114 ks

Oproti roku 2012 se v roce 2013 zvýšil počet kontrol provedených v železniční, zejména v osobní, přepravě.

#### 5.4.8 Služební kynologie

Celní správa v roce 2013 zařazovala pravidelně do výkonu služby 56 služebních psů, z nichž 4 určeni prioritně pro instruktáž ve Výcvikovém zařízení služební kynologie v Heřmanicích byli zařazováni do výkonu služby nepravidelně. Dokončen byl výcvik 1 služebního psa určeného pro detekci tabáku a tabákových výrobků se speciálním zaměřením pro práci ve výškách v obtížně kontrolovatelných dopravních prostředcích, jakou jsou např. střechy autobusů s klimatizačními jednotkami, cisterny, kontejnery apod. Zahájen a dokončen byl taktéž výcvik 1 služebního psa pro kategorii vyhledávání lihu a produktů z alkoholu a taktéž 1 služební feny pro kategorii vyhledávání bankovek.

Celkově se služební psi v roce 2013 podíleli na:

381 případech záchytů drog,

96 případech záchytů cigaret a tabákových výrobků,

1 případu záchytu živočišných a tzv. FYTO produktů podléhajících zákazu dovozu,

1 případu záchytu zbraně.

2 případech záchytů lihu.

#### **Výcvikové zařízení služební kynologie se statutem Regionálního výcvikového střediska WCO**

Hlavní celoroční náplní práce VZSK bylo především zabezpečování tuzemských a zahraničních výcvikových kurzů. Ve zmiňovaném období bylo zorganizováno 7 tuzemských základních výcvikových kurzů, kterých se zúčastnilo celkem 12 psodů u celní správy a 12 psodů Věžeňské služby ČR.

## Činnost pověřených celních orgánů v trestním řízení

V roce 2013 byla pověřenými celními orgány prověřována zejména trestná činnost spočívající v porušování práv k ochranné známce, nedovoleném nakládání s omamnými a psychotropními látkami spočívající v jejich dovozu, vývozu nebo průvozu a trestná činnost daňová, týkající se porušování předpisů o nálepkách a jiných předmětech k označení zboží a dále samotné krácení daně, poplatku a podobné povinné platby v těch případech, kdy celní správa tyto daně nebo poplatky spravuje.

V průběhu roku 2013 bylo pověřenými celními orgány založeno celkem 789 TS, v rámci kterých bylo prověřováno celkem 841 podezření ze spáchání trestných činů. Ve smyslu ustanovení § 162 odst. 1 trestního řádu bylo předáno do vyšetřování orgánům Policie ČR celkem 284 TS. Státnímu zástupci bylo v rámci zkráceného řízení podle § 179c trestního řádu předáno celkem 73 TS. Ve smyslu § 159a odst. 1 až 5 trestního řádu bylo odloženo nebo odevzdáno 294 TS, z důvodu věcné nepříslušnosti bylo orgánům Policie ČR předáno 7 TS.

V roce 2013 došlo v porovnání s rokem 2012 k nárůstu jak u založených TS (o 48 %), tak u množství prověřovaných trestných činů (o 38 %).

**Tabulka č. 36:** Výsledky činnosti pověřených celních orgánů trestním řízení

	2010	2011	2012	2013	index 2013/2012
založeno trestních spisů	683	657	535	789	147,5
podezření ze spáchání TČ (počet TČ)	861	765	611	841	137,6
z toho: trestného činu krácení daně	80	52	56	88	157,1
v částce v mil. Kč	386	191	220	1912,8	869,5
předáno do vyšetřování TS	301	349	244	284	116,4
z toho týkající se: trestného činu krácení daně	34	26	34	30	88,2
v částce v mil. Kč	200	101	1101	76,9	7,0
realizováno ve zkráceném řízení (§ 179c)	93	84	82	73	89,0
odevzdáno a odloženo (§ 159a)	224	205	179	294	164,2

V roce 2013 byl zaznamenán celkový nárůst u všech skutkových podstat trestných činů o 230 trestných činů oproti roku 2012.

## Omamné a psychotropní látky

Prestože od 22. 4. 2011, kdy vyšel ve Sbírce zákonů zákon č. 106/2011 Sb., kterým se mění zákon o návykových látkách a který rozšiřuje stávající přílohy omamných a psychotropních látek o 33 nových látek, především tzv. „designers drugs / legal highs“ a který významně omezil nelegální dovoz těchto látek do ČR, tak i v roce 2013 celní správa zachytila při dovozu z Číny 55 g butylonu, 5,5 kg UR-144 a 1 kg NM-2-A1.

Významnou součástí boje proti nelegálnímu obchodu s omamnými a psychotropními látkami (OPL) je mezinárodní spolupráce. Na tomto poli i nadále úspěšně pokračuje spolupráce s národní centrálou EUROPOL zřízenou u Policejního prezidia Policie ČR. Velmi dobrá je také spolupráce se styčnými úředníky, například s celním styčným úředníkem celní správy, který působí při Celním kriminálním úřadě (ZKA) v Kolíně nad Rýnem. Celní správa je v rámci této mezinárodní spolupráce zapojena do činností řady mezinárodních organizací a informačních systémů.

**Tabulka č. 37: Přehled záchyťů OPL podle druhu k 31. 12. 2013**

OPL	2010		2011		2012		2013	
	Počet	hmotnost [g]	počet	hmotnost [g]	počet	hmotnost [g]	počet	hmotnost [g]
Marihuana	79	36 474,5	69	77 833,8	82	87401,3	151	71 654,7
Marihuana-sazenice			1				0	
Hašiš	18	423,8	14	393,4	8	2482,2	17	426,4
Amfetamin	2	32,5	1	1 041,6	0	0	23	201
Metamfetamin	11	7 541	15	362	28	3200,7	43	19 506,8
Heroin	2	9 871	2	1 077,4	6	1536,2	9	4048,8
Kokain	11	13 099	12	13 281,2	8	8991,6	59	34142
Extáze	1		0	0	0	0	54	2144
Koka listy	0	0	0	0	1	229,8	0	0
LSD	1	0	1		0	0	8	425 (ks)
Efedrin	5	5 835	9	1 952	1	415,4	0	0
Khat	-		1	48 857	3	102 000	0	0
Lysohlávky	-		2	3,2	0	0	0	0
Methylon	-		2	692,2	1	1 000	0	0
Pseudoefedrin	-		2	2 837	1	229,8	2	45,5
Pseudoefedrin v tabletách	-		16		43		70	114 276 (tbl)
Chlorefedrin							1	100 000
Ketamin							1	8000
Opium							1	856
<b>Celkem</b>	<b>130</b>	<b>73 276,8</b>	<b>147</b>	<b>148 330,8</b>	<b>182</b>	<b>120 085,7</b>	<b>439</b>	<b>221 518,4 + 114 701</b>

OPL	2010		2011		2012		2013	
	Počet	hmotnost [g]	počet	hmotnost [g]	počet	hmotnost [g]	počet	hmotnost [g]
								tbl/ks

**Tabulka č. 38:** Výsledky činnosti celních orgánů v letech 2010 – 2013

Rok	2010	2011	2012	2013	Index 2013/2012
Počet záchytů	130	147	182	439	241,2
Hmotnost (kg)	73	148,3	120,1	221,5	184,4

### Celně technická laboratoř

Z komoditního pohledu na strukturu posuzovaných vzorků a žádostí na rozborovou činnost v roce 2013 v Celně technické laboratoři (CTL) převažovala kontrola vzorků lihovin z pohledu zdravotní nezávadnosti a následně spotřebních daní (kontrola pravosti kontrolních pásek, přítomnost denaturačních prostředků apod.), pohonné hmoty, paliva a další ropné produkty pro stanovení hlavních parametrů sledovaných v palivech a mazivech, rozhodujících pro sazební zařazení, a s tím související případné vyměření spotřební daně avšak i z pohledu jejich kvality a tím ochrany spotřebitele, dále tabák a tabákové výrobky pro potřeby spotřební daně. Z dalších vzorků se pak jednalo o zemědělské a potravinářské produkty a komodity s rozdílnými sazbami cla a DPH (např. obuv, farmaceutické výrobky, chemikálie). K dalším okruhům aktivit CTL v hodnoceném období patřila problematika omamných a psychotropních látek a jejich prekurzorů, zkoušení v rámci obecné bezpečnosti výrobků a kontrola vybraných vzorků zboží podléhajícím zákazům a omezení (např. CITES dřeva). Srovnáním s předchozími roky po vstupu ČR do EU lze konstatovat, že se počet odebíraných vzorků ustálil na hodnotě cca 7,5 tis. vzorků/rok, což odpovídá mírnému překročení kapacity CTL. V roce 2013 bylo přijato celkem 7 619 vzorků, z toho pro ostatní státní orgány 578 vzorků (např. pro Policii ČR 460 vzorků a pro Českou obchodní inspekci (ČOI) 16 vzorků).

Z celkového počtu prováděných zkoušek překročil v roce 2013 podíl akreditovaných zkoušek 50 %, což svědčí o účelnosti výběru zkoušek určených k akreditaci, jakož i o účelnosti odebíraných vzorků. Počet vykonaných zkoušek na jeden vzorek dosáhl v CTL v roce 2013 již 6 zkoušek.

Celně kriminalistické pracoviště (CKP) přijalo v roce 2013 celkem 649 žádostí o zpracování odborných vyjádření s celkovým počtem více jak 235 000 zkoumaných vzorků a 41 žádostí na kontrolu pravosti kontrolních pásek k povinnému značení lihu s celkovým počtem vzorků více jak 86 000 alkoholických nápojů a pásek. Pracoviště provedlo 265 mechanoskopických analýz pravosti olovených celních závěr. V oblasti omamných a psychotropních látek bylo podáno žadateli 275 žádostí na analýzu více jak 2 600 vzorků OPL. V oblasti problematiky cigaretových, tabákových výrobků a tabákových nálepek bylo předáno 41 žádostí a celkem analyzováno více jak 146 000 ks vzorků. V oblasti drahých kamenů bylo předáno 10 žádostí na analýzu šperků a přes pracoviště byly provedeny 4

dovozy průmyslových diamantů v rámci Kimberleyského systému certifikace. Pracoviště nadále průběžně zajišťovalo vzdělávací činnost v různých oblastech při výuce kriminalistiky. Dále se v roce 2013 CKP ve spolupráci s ČOI podílelo na 3 kontrolních akcích zaměřených na možnost nelegálního obchodu s drahými kovy a šperky.

V rámci znaleckého ústavu bylo v roce 2013 vypracováno 16 znaleckých posudků.

### **Opravné prostředky v celní správě**

Celní orgány vedou řízení jak podle správního řádu, tak podle daňového řádu. GŘC jako odvolací orgán rozhodlo v roce 2013 celkem 985 odvolání. GŘC jako nadřízený orgán posoudilo 168 případů mimořádných opravných prostředků (obnova řízení či přezkumné řízení), přičemž 42 podnětů či návrhů bylo důvodných, tzn., že původní rozhodnutí bylo zrušeno či změněno a 126 bylo nedůvodných.

## **6 Mezinárodní spolupráce**

### **6.1 Mezinárodní dohody**

V průběhu roku 2013 byla ratifikována Smlouva mezi Českou republikou a Brazílskou federativní republikou o vzájemné správní pomoci v celních otázkách. Brazílská strana zatím tuto Smlouvu neratifikovala.

Dne 25. dubna 2013 byla podepsána Meziinstitucionální dohoda o spolupráci mezi Celními správami České republiky a Peruánské republiky zaměřená na profesní pomoc v oblasti praktického výkonu služby zaměstnanců celních správ, zejména v oblasti výcviku služebních psů, psovodů a instruktorů. Obdobná rezortní dohoda bude v roce 2014 uzavřena také s celní správou Ekvádorské republiky.

Dále probíhala jednání s Celními správami Ázerbájdžánské republiky a Arménské republiky k uzavření rezortních dohod zaměřených na posílení spolupráce prostřednictvím vzájemné výměny poznatků a zkušeností v oblasti boje proti porušování celních předpisů a také jednání k uzavření Memoranda o porozumění mezi Celními správami České republiky a Maďarska o výměně údajů z celního řízení.

Generálnímu tajemníkovi Světové celní organizace (WCO) panu Kunio Mikuriyovi bylo oznámeno, že ČR přijala Doporučení Rady pro celní spolupráci ohledně odhmotnění průvodních dokladů, které bylo přijato Radou pro celní spolupráci v červnu 2012.

### **6.2 Úkoly spojené se členstvím ČR v EU**

#### **6.2.1 Zajišťování a koordinace mezinárodní technické pomoci**

##### **Program Customs 2013**

Program Customs 2013 byl komunitárním programem Evropského společenství a byl zaměřen na podporu a rozvoj činnosti celních správ členských zemí EU s cílem jednotného a účinného provádění celních předpisů, včetně implementace metod odpovídajících novým trendům v celní oblasti. Tento program skončil administrativně k 31. 12. 2013 (finančně skončí k 31. 3. 2014) a od dubna roku 2014 bude nahrazen programem Customs 2020.

Realizace cílů a hlavních priorit programu probíhala v roce 2013 prostřednictvím šesti pracovních skupin:

- Skupina pro elektronické celnictví (ECG) - elektronizace prostředí v celních správách (Electronic customs), zejména v oblasti zjednodušeného postupu, standardizace údajů, harmonizace připojení, zdokonalování komunikace s obchodní sférou, odstraňování překážek obchodu apod.,
- Skupina pro IT záležitosti - koordinace a implementace nových IT systémů,
- Skupina pracovních metod - řízení rizik, kontrolní standardy, audit a bezpečnost obchodu,
- Skupina pro koordinaci vzdělávání - školicí a jiné aktivity podporující cíle a politiku komunitárního programu Customs 2013 (e-learningové projekty),
- High Level Steering Group (HLSG) - kontrola implementace prováděcích předpisů k modernizaci celního kodexu,
- Pracovní skupina na úrovni generálních ředitelů celních správ pro řízení celní unie s cílem zlepšení fungování této unie do roku 2020 – její založení bylo schváleno v červenci 2013,

Pro finanční rok 2013 programu Customs 2013 (od 1. 4. 2013 do 31. 3. 2014) obdržela celní správa z EU částku ve výši 270 000 EUR (v roce 2012 to bylo 288 000 EUR).

### **Zajišťování organizace mezinárodních akcí**

Celní správa organizovala expertní zasedání Asia-Europe Meeting (ASEM), které se konalo ve dnech 15.–17. 5. 2013 v Praze. Zasedání se zaměřilo na otázky usnadnění obchodu a zúčastnilo se ho cca 70 expertů z Evropy a Asie a první den jednání i 30 ekonomických subjektů z ČR. Jednání bylo zároveň přípravou na zasedání ASEM v celní oblasti na úrovni generálních ředitelů, které se uskutečnilo na podzim 2013 v Rakousku.

Ve dnech 14.-15. 11. 2013 se v Praze uskutečnil mezinárodní seminář Sampling Manual for Customs and Tax Authorities (SAMANCTA). SAMANCTA je elektronická příručka a byla vytvořena v rámci DG TAXUD pracovní skupinou pod vedením Celně technické laboratoře celní správy a má přispět ke zlepšení kvality odběru a následné analýzy vzorků, k zajištění zdraví a bezpečnosti při jejich odběru, k harmonizaci metod vzorkování v členských zemích a v konečném důsledku ke správnému zařazení zboží a vybírání cla a ostatních daní v EU. Celkem se semináře zúčastnilo 80 expertů.

### **Mezinárodní projekty**

V termínu od 20. 5. 2013 do 24. 5. 2013 realizoval odbor 33 GŘC ve spolupráci s odborem 31 GŘC seminář a výcvikový kurz „Zvýšení účinnosti kontrolní činnosti mobilních skupin ve spolupráci s útvary pátrání v oblasti boje proti pašování tabáku a tabákových výrobků“ spolufinancovaný z programu Hercule II Evropského úřadu pro boj proti podvodům (OLAF).

Tato grantová akce byla složena ze dvou částí, teoretické a praktické. První část byla zaměřena na prezentaci o posledních záchytech, nových trendech pašování cigaret a také o jejich nelegální výrobě. Mezi přednášejícími byli i dva zástupci holandské celní správy, kteří účastníky seznámili především se specifiky vlastní kontrolní činnosti v oblasti kontejnerové přepravy. Druhá, praktická část probíhala v prostorech tréninkového centra automobilky Škoda Auto, a. s, kde si účastníci ověřili své teoretické poznatky v praxi.

## Činnost Národní koordinační jednotky

Důležitým prostředkem k plnění svěřených úkolů v oblasti odhalování a předcházení porušování celních předpisů je také administrativní pomoc v celních věcech, která je vykonávána na základě platných mezinárodních smluv.

V průběhu roku 2013 bylo Národní koordinační jednotkou GŘC (NKJ) zpracováno celkem 177 žádostí zahraničních celních orgánů o vzájemnou administrativní pomoc. Tyto žádosti byly postoupeny příslušným celním orgánům k provedení odpovídajících kontrolních úkonů. V těchto případech se zejména jednalo o ověření pravosti celních a obchodních dokladů, dále také o prověření správnosti deklarované celní hodnoty, prověření existence subjektů, prověření dodání zboží, ověření správnosti popisu nebo sazebního zařazení zboží.

**Tabulka č. 39:** Přehled počtu zpracovaných mezinárodních dožádání NKJ

Rok	2010	2011	2012	2013	Index 2013/2012
Žádosti ze zahraničí	119	116	198	177	89,4
Žádosti do zahraničí	21	21	245	167	68,2
MA zprávy	38	53	32	31	96,9

V roce 2013 bylo nejvíce žádostí obdrženo z Ukrajiny (44), Slovenska (37) a Ruska (15). Do ČR byly žádosti odeslány celkem z 25 států.

Ze strany České republiky bylo v roce 2013 zpracováno celkem 167 žádostí o administrativní pomoc. Tyto žádosti byly směřovány zejména k ověření pravosti faktur, celní hodnoty a existence deklarovaných subjektů. Administrativní spolupráce byla realizována celkem se 14 státy, přičemž nejvíce žádostí bylo směřováno do Číny (129) a Vietnamu (22).

V roce 2013 byl učiněn významný posun ve výkonu administrativní spolupráce s Čínskou lidovou republikou, neboť byly obdrženy dva dopisy, na jejichž základě bylo možné vyřídit 160 žádostí odeslaných v průběhu let 2012 a 2013. Na základě těchto dopisů bylo možné zodpovědět 252 žádostí celních úřadů.

Podle příslušných ustanovení Úmluvy Neapol II obdržela celní správa v roce 2013 ze zahraničí celkem 72 žádostí, z toho bylo 5 spontánních informací a 17 žádostí o zvláštní formy spolupráce (1 sledovaná zásilka/přeshraniční sledování – Velká Británie a 16 přeshraničních sledování – vše ze SRN). V roce 2013 celní správa zaslala do zahraničí podle Úmluvy Neapol II celkem 18 podnětů, z čehož v 9 případech se jednalo o spontánní informace bez žádosti o zpětnou vazbu.

Na základě jiných mezinárodních smluv o právní pomoci ve věcech trestních se celní správa zabývala 1 žádostí o zvláštní formy spolupráce (1 přeshraniční sledování - SRN).

## Úloha a výsledky celní správy v rámci struktur EU v oblasti celní spolupráce

V rámci Pracovní skupiny pro celní spolupráci (CCWP) se celní správa aktivně zapojila do diskuze týkající se závěrů Rady k zintenzivnění boje proti pašování cigaret

a jiným formám nedovoleného obchodu s tabákovými výrobky. Zároveň s tím se průběžně podílela na přípravách sedmého akčního plánu pro celní spolupráci v oblasti prosazování práva na období 2014-2015, od něž se bude činnost CCWP v daném období odvíjet. Akční plán se skládá z 11 akcí, které jsou do značné míry provázány s prioritami nového Politického cyklu EU pro boj proti závažné a organizované trestné činnosti na období 2014–2017. Zmiňovaný Politický cyklus je v Radě EU zastřešen Stálým výborem pro koordinaci operativní spolupráce (COSI). V této souvislosti se celní správa rovněž aktivně zapojila do procesu stanovování uvedených priorit a v návaznosti na tyto se přihlásila k účasti na prioritě zaměřené na problematiku podvodů souvisejících s chybějícím obchodníkem a na spotřebních daních. Cílem uvedené priority je narušit činnost skupin organizovaného zločinu zapojených do páchání výše jmenované trestné činnosti a posílit v dané oblasti spolupráci mezi příslušnými orgány na národní úrovni i úrovni EU.

### **Styčný celní úředník působící při Národní jednotce EUROPOL**

V roce 2013 pokračovala prostřednictvím styčného celního úředníka spolupráce mezi příslušnými útvary celní správy a Odborem mezinárodní policejní spolupráce Policejního prezidia ČR. Spolupráce byla zaměřena zejména na vzájemnou aktivní výměnu informací využívaných k předcházení, odhalování a vyšetřování trestné činnosti s mezinárodním dopadem mj. v oblastech nezákonného nakládání s omamnými a psychotropními látkami, duševního vlastnictví, nelegální výroby a přepravy tabákových výrobků, CITES a dále na předávání pracovních zkušeností prostřednictvím setkání odborných pracovníků GRČ a Odboru mezinárodní policejní spolupráce Policejního prezidia ČR.

### **Styčný celní úředník na Celním kriminálním úřadě (ZKA) v SRN**

V roce 2013 byly dále udržovány a prohlubovány kontakty s relevantními součinnostními bezpečnostními, příp. justičními orgány SRN. Spolupráce byla rozvíjena rovněž se styčnými celními a policejními atašé třetích států akreditovanými v SRN.

V průběhu roku 2013 vyřizovala kancelář styčného celního úředníka celkem 189 případů (žádosti, podněty, podpora v šetření apod.). V oblasti boje s mezinárodní drogovou kriminalitou bylo vyřízeno celkem 79 případů. V rámci odhalování trestné činnosti v oblasti daní bylo koordinováno a vyřízeno celkem 57 případů, zejména v souvislosti s podvody s minerálními oleji a nelegální výrobou tabákových výrobků a dalšími komoditami. Nezanedbatelnou část vyřizované agendy představovaly případy porušování předpisů upravujících problematiku zahraničního obchodu se zbraněmi a vojenským materiálem (5 případů), ochrany práv duševního vlastnictví (7 případů) a CITES (4 případy). Spolupráce dále spočívala ve výměně informací o skutečnostech souvisejících s výše uvedenými, případně dalšími oblastmi koordinační činnosti kanceláře (celkem 37 podnětů).

Z organizačního zařazení styčného celního důstojníka rovněž vyplývá plnění úkolů uložených Zastupitelským úřadem České republiky v Berlíně. Jedná se zejména o součinnost s konzulárním oddělením zastupitelského úřadu.

### **Společná centra policejní a celní spolupráce**

V současnosti existuje celkem 6 společných center policejní a celní spolupráce - po 2 s Polskem (Kudowa Słone a Chotěbuz) a se SRN (Petrovice a Schwandorf) a po jednom se Slovenskem (Hodonín-Holíč) a Rakouskem (Mikulov-Drasenhofen). Celní správa se podílí



na činnosti uvedených společných center buď přímým zapojením, nebo prostřednictvím kontaktních osob.

## **7 Informatika**

### **Hodnocení projektu „Bezpečnost informačního systému celní správy“**

Plnění úkolů v této oblasti navazovalo na řešení projektu „Bezpečnost informačního systému celní správy“ v roce 2012, přičemž byly respektovány ČSN ISO/IEC 20000, ČSN ISO/IEC 17799 a ČSN ISO/IEC 27001. Důvodem byla skutečnost, že celní správa po získání certifikátu v roce 2010 podle ČSN ISO/IEC 20000, jehož součástí je i řešení managementu bezpečnosti informačního systému celní správy (IS CS) a získání certifikátu v roce 2011 podle normy ČSN ISO/IEC 27001 musí udržovat a rozvíjet nastavený systém bezpečnosti IS CS. V roce 2013 prošla celní správa úspěšně dohledovými audity podle obou uvedených norem a obhájila tak platnost vydaného certifikátu.

Hlavním úkolem bylo provedení rizikové analýzy informačního systému celní správy tak, aby byla identifikována aktuální rizikovost tohoto systému a zároveň provedena analýza aplikovaných bezpečnostních opatření. Tento úkol byl splněn. Periodická (1x za 3 roky) riziková analýza byla provedena v období 06-10/2013. Následně byl zpracován Plán zvládnání reálných rizik informačního systému celní správy na období 2014-2016.

#### **7.1 Vývoj a údržba celních a daňových systémů**

##### **Primární a pomocné systémy**

Primárním úkolem bylo dokončit migraci aplikací (v souladu s reorganizací a modernizací celní správy), která byla naplánována od 19:00 hod. 31. 12. 2012. Tento úkol se podařilo splnit dokonce o 2 hodiny dříve, takže systémy byly připraveny k provozu již od 02:00 hod. 1. 1. 2013.

##### **ČSN ISO/IEC 20 000-1 (ITSM)**

V roce 2013 proběhla re-certifikace, kterou provedla firma TAYLLOR & COX s.r.o. Audit konstatoval plnou shodu s revidovanou normou ČSN ISO/IEC 20000-1:2012 a vydal některá doporučení, která budou realizována v roce 2014. V rámci auditu byl také konstatován výrazný posun dopředu v řízení některých procesů.

##### **Strukturální fondy EU**

Rok 2013 byl čtvrtým rokem financování vybraných projektů ze strukturálních fondů EU. I přes mnohé administrativní překážky se podařilo proinvestovat 29 mil. Kč. Tento rok měl být posledním rokem, ale vzhledem k posunu některých termínů u zakázek spjatých s projekty EU (MASP), bylo požádáno a řídicím orgánem schváleno prodloužení projektu do roku 2014.

##### **Provoz centrálního výpočetního střediska celní správy (IC)**

Hlavním cílem v této oblasti bylo udržet zajistit vysokou úroveň dostupnosti centrálních výpočetních služeb pro IS CS a podle možností se snažit v minulosti dosaženou úroveň ještě zvyšovat. Tento cíl se podařilo splnit pouze částečně.

Činnosti s pozitivním vlivem na splnění hlavního cíle realizované v roce 2013:

- a) změna technologie provozu centra celního a daňového systému (CDS) ze seriového zpracování na aplikačním clusteru na paralelní zpracování, kdy každý aplikační modul je provozován 4x, vždy na jiném serveru. K úplnému dokončení zbývá na rok 2014 převod tzv. EU linky (zajišťuje komunikaci mezi centrem CDS a evropskou bránou CCN/CSI),
- b) pokračující proces koncentrace výpočetního výkonu využitím virtualizace, která kromě úspor za neprovozované fyzické servery zajišťuje i technologií vMotion vysokou dostupnost při poruše HW,
- c) pokračující obměna fyzicky zastaralého HW, zvyšování výkonu a kapacity hlavního datového úložiště.
- d) zahájení příprav na zpracování studie záložního výpočetního centra celní správy v Národním datovém centru Vápenka Státní tiskárny cenin,
- e) příprava na přechod centrálních SQL serverů na virtualizované servery zároveň s migrací na novou verzi Microsoft SQL2012,
- f) dokončení migrace dat na nové datové úložiště,
- g) stálé zlepšování spolupráce s HelpDeskem IS CS Ostrava.

Stav základní infrastruktury IC (napájení, chlazení, EPS/EZS, automatický hasicí systém) je oblast, kde se nám ani během celého roku 2013 nepodařilo zajistit zcela spolehlivou funkčnost, která by neohrožovala běh IS CS a tím i chod celé celní správy.

## **7.2 Systémová podpora**

### **Adresářová služba Active Directory (AD)**

V rámci dalšího rozvoje pokračovaly během roku přípravné práce k nasazení systému pro sjednocení komunikace a další integraci certifikační autority a v průběhu roku byla nasazena synchronizace atributů s personálním systémem.

### **Portál CS**

Aplikace Helpline je průběžně rozvíjena dle aktuálních potřeb. Byla přidána nová sekce Znalostní báze, proběhla úprava statistik v návaznosti na Katalog služeb a Problem management, přidána možnost exportu statistik, úprava logiky rozesílání notifikačních e-mailů, úprava podpory Internet Exploreru 10. Dále byla vytvořena webová služba, umožňující spolupráci s formulářovým řešením firmy Software602.

Byl zahájen přepis Správy identit do nových technologií. Stávající verze, která je ještě postavena na již dosluhujícím AFP Frameworku, již dále není rozvíjena, jsou opravovány pouze případné problémy (úprava podpory Internet Exploreru 10 apod.). Aktuálně je nová verze aplikace ve fázi testování.

### **Ostatní systémy**

V roce 2013 byl proveden převod operačního systému všech počítačů (koncových stanic) na Windows 8. Přípravné práce provedl sestavený realizační tým v době od března do června.

V oblasti „SCOM 2007“ byl monitorován technický stav 290 serverů GŘC, datových center a serverů ČR Ostrava a Olomouc, jako např. dosažitelnost serveru, obsazenost paměti, disků, zda fungují nutné služby a aplikace.

### 7.3 Technická kontrola

#### Zabezpečení HW

V rámci centrálních nákupů výpočetní techniky byl ze strany Ministerstva financí pro celní správu realizován nákup 550 ks notebooků, 50 ks kompletních notebookových pracovišť, 100 ks tabletů s OS Windows 8 a 40 ks plochých monitorů.

Dále byly v rámci centrálních nákupů zahájeny zakázky na 107 ks multifunkčních zařízení pro potřeby celních úřadů a 500 ks stolních počítačů s příslušenstvím, jako generační výměna již zastaralých počítačů typu Hewlett Packard DC5750 z roku 2007.

V rámci projektu e-Customs bylo pro potřeby vybavení Informačního centra celní správy nakoupeno 11 ks serverů rozdílných technických konfigurací.

Dále bylo nakoupeno 8 ks serverů jako náhrada starších, parametricky již nevyhovujících. Z toho 5 serverů VMware Virtual Center a VMware ESX farm a 3 servery pro výměnu HW prostředí Datového skladu. Pro potřeby analýzy a inforatické podpory celní správy byly pořízeny 2 serverové cluster a 2 výkonné samostatné servery určené pro ukládání a zpracování dat z operativně pátracích činností.

Byla posílena technická konfigurace stávajícího diskového pole Dell/Compellent SC040 včetně nové konfigurace a služeb s tím souvisejících a bylo zakoupeno nové diskové pole pro odbor Analýzy a informační podpory GŘC.

#### Uživatelská podpora – regiony

Poskytování služeb v oblasti ICT bylo v roce 2013 realizováno se zaměřením na sjednocení úrovně těchto služeb s využitím principů normy ISO/IEC/ČSN 20000. K tomuto účelu byl využit jednotný Katalog služeb, který byl implementován do aplikace HelpLine, jako nástroje pro správu incidentů, požadavků a problémů. Tento princip byl na základě zkušeností z pilotního provozu uplatněn ve všech regionech, tedy na všech 15 celních úřadech.

## 8 Personalistika

### 8.1 Systemizace a organizace

Celní správa měla k 1. 1. 2013 stanoven celkový počet systemizovaných míst (dále jen „SM“) v jednotlivých kategoriích následovně:

**Tabulka č. 40:** Přehled systemizovaných míst

Kategorie celník	4 265
Kategorie občanský zaměstnanec	1 463
<b>Celkem</b>	<b>5 728</b>

Od 1. 1. 2013 je celní správa v souladu se zněním zákona č. 17/2012 Sb., o Celní správě České republiky dvoustupňovou organizační soustavou celních orgánů, kterou tvoří GŘC s celostátní působností, 14 celních úřadů s krajskou působností a Celní úřad Praha Ruzyně, který je pohraničním celním úřadem na vnější hranici EU s výkonem své působnosti v prostoru vytýčeném perimetrem areálu letiště Václava Havla v Praze Ruzyni (příloha č. 1 – Schéma organizačního uspořádání celní správy, včetně územních pracovišť).

V rámci celních úřadů je zřízeno celkem 43 územních pracovišť (dále jen „ÚP CÚ“), pro výkon činností celního řízení a správy spotřebních daní, resp. daňového řízení, přičemž 25 ÚP CÚ zabezpečuje činnosti celního řízení a daňového řízení, 10 ÚP CÚ výhradně činnosti celního řízení a 8 ÚP CÚ výhradně činnosti daňového řízení.

### 8.1.1 Limit rozpočtových prostředků na platy a ostatní platby za provedenou práci

Limit rozpočtových prostředků na platy zaměstnanců a ostatní platby za provedenou práci pro rok 2013 byl GŘC, na základě zákona č. 504/2012 Sb., o státním rozpočtu ČR na rok 2013, stanoven správcem kapitoly 312 Ministerstvo financí v celkové výši 2 072 311 tis. Kč, z toho ukazatel „Platy zaměstnanců“ 2 062 422 tis. Kč a ukazatel „Ostatní platby za provedenou práci“ 9 889 tis. Kč. Součástí závazných ukazatelů byly v roce 2013 i výdaje na financování 2 projektů spolufinancovaných z prostředků EU.

Na projekt „Zavedení eCustoms - elektronické a harmonizované celnictví v EU“, který je spolufinancován v rámci Integrovaného operačního programu, byly v roce 2013 v rámci ukazatele „Ostatní platby za provedenou práci“ rozpočtovány finanční prostředky ve výši 1 486 tis. Kč. Pro druhý projekt „Komplexní zavedení procesního řízení a procesní optimalizace v Celní správě České republiky“, který je spolufinancován v rámci Operačního programu Lidské zdroje a zaměstnanost, byly v roce 2013 rozpočtovány finanční prostředky v celkové výši 545 tis. Kč v rámci ukazatele „Ostatní platby za provedenou práci“. V průběhu roku 2013 došlo k úpravě závazného ukazatele „Platy zaměstnanců“ v návaznosti na provedená rozpočtová opatření.

**Tabulka č. 41:** Závazné rozpočtové ukazatele pro rok 2013

v tis. Kč

Ukazatel	Limit 2013
Platy zaměstnanců a ostatní platby za provedenou práci	2 078 266
z toho: Platy zaměstnanců	2 066 945
v tom: Platy zaměstnanců ozbrojených sborů a složek ve služebním	1 655 461
Ostatní platby za provedenou práci	11 321

**Tabulka č. 42:** Čerpání závazných rozpočtových ukazatelů k 31. 12. 2013

v tis. Kč

Ukazatel	Čerpání 2013
Platy zaměstnanců a ostatní platby za provedenou práci	2 075 701
z toho: Platy zaměstnanců	2 066 945
v tom: Platy zaměstnanců ozbrojených sborů a složek ve služebním	1 655 461
Ostatní platby za provedenou práci	8 756

Čerpání prostředků na platy v roce 2013 se při porovnání s rokem 2012 zvýšilo o 1 %, což v absolutním vyjádření představuje částku 19 583 tis. Kč. Za hlavní faktory, jejichž působením došlo k meziročnímu nárůstu čerpání prostředků na platy v porovnání s rokem 2012, lze označit:

- v roce 2013 nebyly v rámci rozpočtu na služební příjmy příslušníků celní správy vázány žádné rozpočtové prostředky, což umožnilo vyčerpání celého upraveného rozpočtu na služební příjmy na rok 2013 (nárůst čerpání oproti roku 2012 o 0,9 %),
- v průběhu roku 2013 bylo realizováno dílčí rozpočtové opatření ve prospěch rozpočtu na platy občanských zaměstnanců.

### 8.1.2 Limit rozpočtových prostředků na povinné pojistné placené zaměstnavatelem

Platby pojistného na sociální zabezpečení a příspěvku na státní politiku zaměstnanosti vychází ze zákona č. 589/1992 Sb., o pojistném na sociální zabezpečení a příspěvku na státní politiku zaměstnanosti, ve znění pozdějších předpisů, a platby pojistného na všeobecné zdravotní pojištění ze zákona č. 592/1992 Sb., o pojistném na všeobecné zdravotní pojištění, ve znění pozdějších předpisů. Výdaje zahrnují pojistné na důchodové pojištění, pojistné na nemocenské pojištění, příspěvek na státní politiku zaměstnanosti a pojistné na všeobecné zdravotní pojištění hrazené z titulu funkce zaměstnavatele. Limit rozpočtových prostředků na povinné pojistné pro rok 2013 byl stanoven ve výši 706 122 tis. Kč. Finanční prostředky na povinné pojistné byly čerpány ve výši 705 737 tis. Kč.

### 8.1.3 Rozpočtové prostředky na sociální dávky

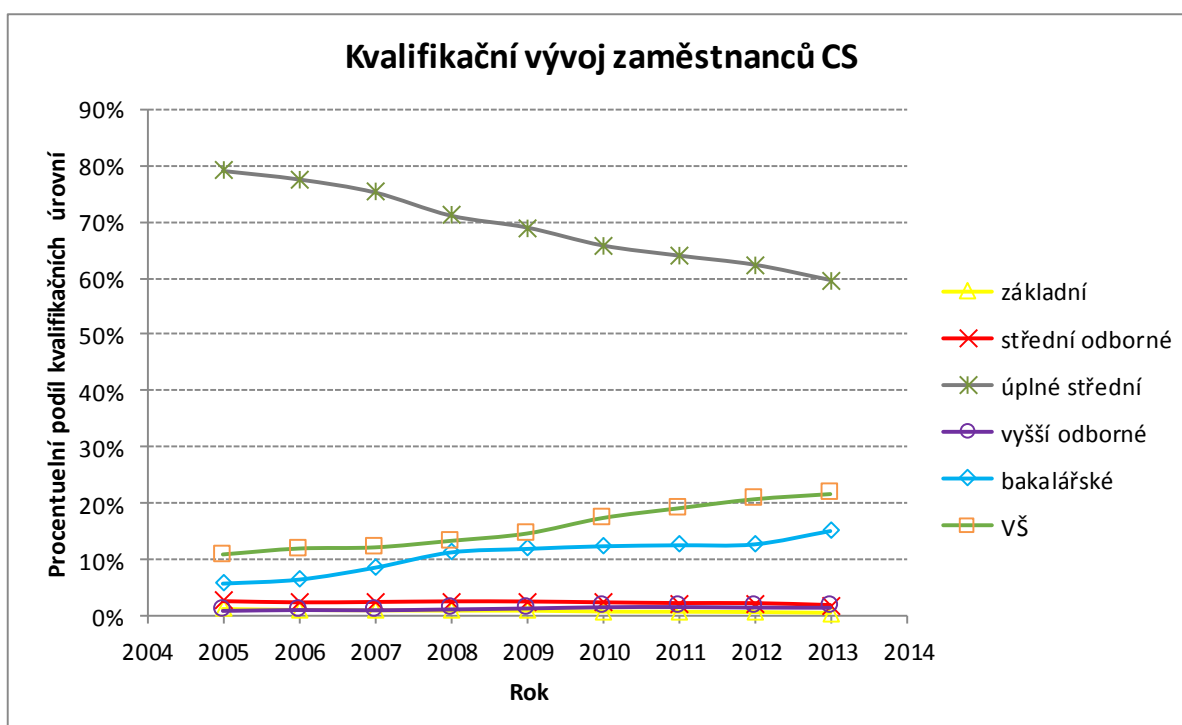
Schváleným rozpočtem na rok 2013 byly stanoveny celkové výdaje na sociální dávky celníkům ve výši 754 553 tis. Kč, které byly rozčleněny na pododdíl 412 - Dávky nemocenského pojištění ve výši 23 652 tis. Kč a pododdíl 415 - Zvláštní sociální dávky příslušníků ozbrojených sil a bezpečnostních sborů při skončení služebního poměru ve výši 730 901 tis. Kč. Počet osob pobírajících výsluhový příspěvek se v roce 2013 zvýšil z 3 800 osob k 31. 12. 2012 na 3 851 osob k 31. 12. 2013, tj. nárůst o 51 nově vyplácených výsluhových příspěvků. Vývoj v oblasti kvalifikační a věkové struktury zaměstnanců

Přehled o kvalifikační a věkové struktuře zaměstnanců celní správy, v členění dle jednotlivých kategorií zaměstnanců k 31. 12. 2013 je uveden v tabulkách Kvalifikační struktura zaměstnanců CS k 31. 12. 2013 a Věková struktura zaměstnanců CS k 31. 12. 2013.

**Tabulka č. 43:** Kvalifikační struktura zaměstnanců CS k 31. 12. 2013

Školní vzdělání	Celníci	Občanští zaměstnanci	Celní správa celkem
	% podíl	% podíl	% podíl
základní	0,0 %	1,6 %	0,4 %
střední odborné	0,03 %	6,4 %	1,7 %
úplné střední	60,8 %	56,2 %	59,6 %
vyšší odborné	1,5 %	1,4 %	1,5 %
bakalářské	15,6 %	14 %	15,1 %
VŠ	22,2 %	20,4 %	21,7 %

V porovnání s rokem 2012 došlo v roce 2013 v rámci kategorie celníků ke snížení podílu zaměstnanců s úplným středním vzděláním (-1,4 %) a navýšení podílu zaměstnanců s bakalářským vzděláním (+0,9 %) a vysokoškolským vzděláním (+0,6 %). Obdobný vývoj byl zaznamenán i u kategorie občanských zaměstnanců, kde došlo ke snížení podílu zaměstnanců s úplným středním vzděláním (-6,5 %) a současně k navýšení podílu zaměstnanců s bakalářským vzděláním (+6,5 %) a vysokoškolským vzděláním (+1,9 %). V celkovém pohledu se v porovnání s rokem 2012 snížil podíl zaměstnanců s úplným středním vzděláním ve prospěch zaměstnanců s bakalářským a vysokoškolským vzděláním. V ostatních kvalifikačních stupních není rozdíl oproti roku 2012 tak markantní. Z dlouhodobého hlediska je patrný trend zvyšování kvalifikační úrovně zaměstnanců celní správy ve všech kategoriích.



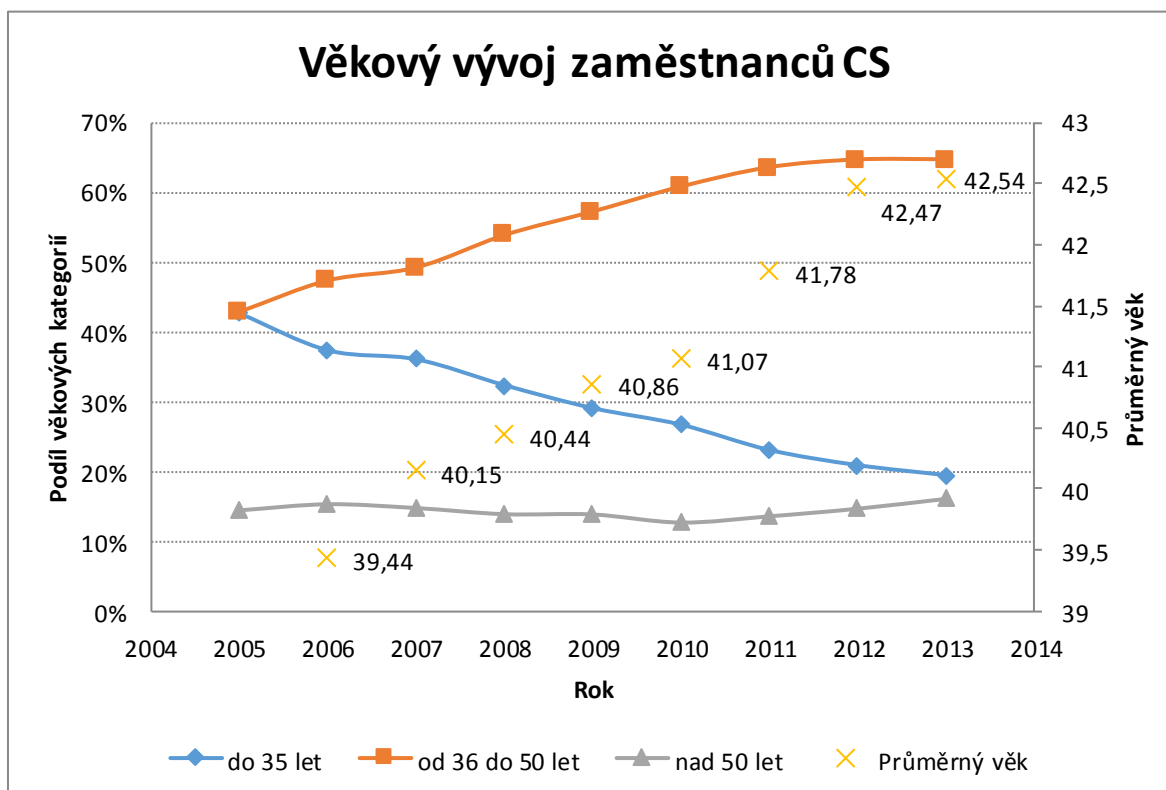
**Tabulka č. 44:** Věková struktura zaměstnanců CS k 31. 12. 2013

Věk	Celníci	Občanští zaměstnanci	Celní správa celkem
	% podíl	% podíl	% podíl
do 35 let	20,4 %	16,3 %	19,3 %
od 36 do 50 let	69,8 %	49,7 %	64,6 %
51 let a více	9,8 %	34 %	16,1 %

V rámci věkové struktury zaměstnanců celní správy zaujímala v roce 2013 největší podíl věková kategorie zaměstnanců od 36 do 50 let, a to jak v jednotlivých kategoriích, tak i v souhrnném pohledu. V porovnání s rokem 2012 tak nedošlo ke změně v zastoupení

jednotlivých věkových kategorií, přičemž skupina zaměstnanců ve věku od 36 do 50 let je nejpočetněji zastoupenou věkovou kategorií i z dlouhodobého pohledu.

Trend věkového vývoje zaměstnanců celní správy lze označit jako „stárnutí“, což potvrzuje zvětšující se rozdíl mezi věkovou kategorií do 35 let a kategorií od 36 do 50 let a dále dlouhodobě rostoucí průměrný věk zaměstnanců (od roku 2006 nárůst o 3,1 roku).



#### 8.1.4 Vzdělávání

Vzdělávání v celní správě bylo v roce 2013 zajišťováno Institutem vzdělávání v souladu s Konceptí profesní přípravy zaměstnanců CS ČR na období 2013–2015, především ve vlastních vzdělávacích zařízeních.

Vstupní vzdělávání (úvodní i následné) bylo Institutem vzdělávání přepracováno do e-learningové formy – v části úvodní absolvovalo 117 zaměstnanců, v části následné 135 zaměstnanců.

Základní odbornou přípravu absolvovalo ve 3 bězích základního celního kurzu 62 celníků, z nichž 54 úspěšně složilo základní celní zkoušku. Speciální odbornou přípravu, která navazuje na přípravu základní, absolvovalo 870 celníků v některém z 36 typů certifikovaných specializačních kurzů. Dalších 121 zaměstnanců celní správy úspěšně absolvovalo některou z ostatních odborně zaměřených vzdělávacích akcí. V souvislosti s předpokládanou účinností nového občanského zákoníku od 1. 1. 2014 bylo proškoleny 1 440 zaměstnanců.

V oblasti jazykové přípravy organizoval Institut vzdělávání výuku zaměstnanců GŘC a rovněž zajišťoval účast zaměstnanců celní správy v intenzivní výuce jazyků na vyšších policejních školách Ministerstva vnitra. Tuto přípravu úspěšně absolvovalo 180 celníků a

občanských zaměstnanců. Mimo tyto akce byla zajišťována jazyková příprava vybraných zaměstnanců na Francouzském institutu a Goethe institutu.

V prezenčních formách profesní přípravy bylo zařazeno v roce 2013 celkem 2 983 zaměstnanců celní správy.

Provádění služební zkoušky podle zákona č. 361/2003 Sb., o služebním poměru příslušníků bezpečnostních sborů, ve znění pozdějších předpisů, je interně upraveno služebním předpisem č. 48/2012. Byly vyhlášeny 3 termíny služebních zkoušek, do kterých bylo přihlášeno 66 celníků, kteří služební zkoušku úspěšně složili.

## **9 Provozní zabezpečení celní správy**

### **9.1 Investiční výstavba**

V rámci stavebně investičních a rekonstrukčních činností bylo v roce 2013 zahájeno nebo realizováno 12 akcí, z čehož 4 byly v roce 2013 zcela dokončeny.

Neukončené investiční akce v roce 2013 budou realizovány v roce 2014 (akce podprogramu 112V213):

- 1125 Rekonstrukce CÚ České Budějovice,
- 1126 Rekonstrukce ŠSCS Jíloviště,
- 1230 Rekonstrukce CÚ Praha,
- 1232 CÚ Karlovy Vary,
- 1233 Olomouc Povel - Rekonstrukce komunikace a areálových rozvodů,
- 1336 Parkovací stání na pozemku parc. č. 309/2 GŘC,
- 1337 Parkovací stání pro celní řízení – Sladkovského, Olomouc,
- 1341 Koupě pozemků Šumperk.

Co se týče čerpání finančních prostředků, bylo v roce 2013 vyčerpáno 13,48 % disponibilního rozpočtu v oblasti staveb, a 46,57 % disponibilního rozpočtu u akcí EZS, EPS.

### **9.2 Autoprovoz**

V rámci obnovy vozového parku celní správy (mimo odbor 31 Pátrání) nebylo v roce 2013 pořízeno žádné vozidlo pro odbor 13 Hospodářské správy. Bylo využito nabídek ostatních organizačních složek státu a bezúplatně převzal 10 vozidel k zabezpečení vlastní činnosti. Vozidla pro odbor 31 Pátrání a 33 Dohledu nebyla pořízena z důvodu neukončených veřejných zakázek, obměna vozidel se objektivně přesunula do dalšího roku. V roce 2013 byl ukončen provoz vozidel Seat Ibiza financovaných prostřednictvím operativního leasingu.

### **9.3 Technika**

Činnost byla zaměřena především na zajištění provozuschopnosti velkokapacitního rentgenu (VK RTG) na provádění efektivní kontroly kamionů. VK RTG je unikátní zařízení v rámci ČR intenzivně provozován od roku 2004. Byly provedeny opravy, údržba a revize



spojené s provozem VK RTG. Pro zajištění kontroly vážení kamionů jsou udržovány a revidovány mobilní váhy pro pracovníky mobilního dohledu.

## 9.4 Výstrojní zabezpečení

V roce 2013 bylo rozhodnuto o uskutečnění plánované akce přestrojení příslušníků celní správy do nových uniforem. Jednotlivé součástky byly v rámci zadání veřejných zakázek vyrobeny. S ohledem na pozdní schválení vyhlášky, byly rovněž i později podepsány smlouvy na dodání jednotlivých komponent nové služební výstroje. Z těchto důvodů byla účinnost vyhlášky posunuta na termín 1. 3. 2014. Ostatními součástkami byli příslušníci celní správy zásobování průběžně, a to na základě jejich individuálních objednávek.

## 10 Hospodaření

### 10.1 Plnění příjmu

Schválený rozpočet příjmů pro GŘC na rok 2013 činil celkem 1 418 472 tis. Kč, z toho daňové příjmy představovaly celkem 515 802 tis. Kč, tj. příjmy ze správních poplatků 2 500 tis. Kč a příjmy z pojistného na sociální zabezpečení a příspěvek na státní politiku zaměstnanosti 513 302 tis. Kč, nedaňové a kapitálové příjmy a přijaté transfery celkem 902 670 tis. Kč, tj. příjmy z rozpočtu Evropské unie bez společné zemědělské politiky tvoří celkem 22 863 tis. Kč a ostatní nedaňové příjmy, kapitálové příjmy a přijaté transfery představovaly 879 807 tis. Kč. K 31. 12. 2013 nebyl schválený rozpočet příjmů upraven.

Na celkovém plnění příjmů ve výši 1 541 860 tis. Kč, tj. 108,7 % schváleného rozpočtu se podílely:

Daňové příjmy	530 288 tis. Kč
Nedaňové příjmy	883 322 tis. Kč
Kapitálové příjmy	14 338 tis. Kč
Přijaté transfery	113 912 tis. Kč

#### 10.1.1 Daňové příjmy

Daňové příjmy (závazný specifický ukazatel) v uvedeném podseskupení položek tvořily správní poplatky realizované za rok 2013 ve výši 5 417 tis. Kč, tj. 216,7 % schváleného rozpočtu. Oproti roku 2012 došlo ke zvýšení těchto příjmů o 1 309 tis. Kč, tj. o 31,9 %. Jedná se především o poplatky za vydaná potvrzení o bezdlužnosti.

Rozpočet příjmů z pojistného na sociální zabezpečení a příspěvku na státní politiku zaměstnanosti (závazný specifický ukazatel) za rok 2013 byl splněn na 102,3 % a celkový objem 524 871 tis. Kč tvořily tyto druhy příjmů:

pojistné na důchodové pojištění ve výši	466 522 tis. Kč,
z toho: pojistné na důchodové pojištění od zaměstnavatele	358 431 tis. Kč,
pojistné na důchodové pojištění od celníků	108 091 tis. Kč,
pojistné na nemocenské pojištění a příspěvky na státní politiku	

zaměstnanosti ve výši	58 349 tis. Kč,
z toho: pojistné na nemocenské pojištění od zaměstnavatele	38 344 tis. Kč,
příspěvky na st. politiku zaměstnanosti	20 005 tis. Kč.

Příjmy z pojistného na sociální zabezpečení a příspěvek na státní politiku zaměstnanosti se vztahují k průměrnému počtu celníků 3 973. Průměrná měsíční částka pojistného na důchodové pojištění od zaměstnavatele činila 29 869 tis. Kč (v přepočtu na 1 celníka 7 518 Kč), od celníků 9 008 tis. Kč (v přepočtu na 1 celníka 2 267 Kč). Průměrná měsíční částka pojistného na nemocenské pojištění od zaměstnavatele činila 3 195 tis. Kč (v přepočtu na 1 celníka 804 Kč). Průměrná měsíční částka příspěvků na státní politiku zaměstnanosti od zaměstnavatele činila 1 667 tis. Kč (v přepočtu na 1 celníka 420 Kč).

Skutečné příjmy z pojistného vykázané k 31. 12. 2013 odpovídají 102,25 % schváleného rozpočtu. V porovnání s rokem 2012, kdy celkové inkaso pojistného na sociální zabezpečení a příspěvku na státní politiku zaměstnanosti činilo 512 004 tis. Kč, došlo v roce 2013 ke zvýšení inkasovaných příjmů o 12 867 tis. Kč, tj. o 2,5 %. Opačný trend byl zaznamenán u průměrného počtu plátců pojistného, kdy se oproti roku 2012 snížil průměrný počet plátců pojistného ze 4 057 na 3 973, tj. o 1,8 %. Přeplnění rozpočtovaných příjmů za seskupení 16 je důsledkem skutečnosti, kdy při sestavování rozpočtu příjmů za seskupení 16 na rok 2013 byla použita jiná rozvrhová základna, než následně činil schválený rozpočet na služební příjmy příslušníků celní správy pro rok 2013.

Výše příjmů z pojistného na sociální zabezpečení a příspěvku na státní politiku zaměstnanosti je přímo úměrná k počtu celníků, k vyměřovacímu základu podle zákona č. 589/1992 Sb., o pojistném na sociální zabezpečení a příspěvku na státní politiku zaměstnanosti, kterým je u organizace částka odpovídající úhrnu vyměřovacích základů celníků a u celníka úhrn příjmů, které jsou předmětem daně z příjmů fyzických osob podle zákona č. 586/1992 Sb., o daních z příjmů a nejsou od této daně osvobozeny a které mu zaměstnavatel zúčtoval v souvislosti se zaměstnáním, které zakládá účast na nemocenském nebo důchodovém pojištění, a k výši sazby pojistného na sociální zabezpečení a příspěvku na státní politiku zaměstnanosti.

### **10.1.2 Nedaňové a kapitálové příjmy a přijaté transfery**

Nedaňové a kapitálové příjmy a přijaté transfery celkem (závazný specifický ukazatel) ve výši 1 011 572 tis. Kč představují plnění schváleného rozpočtu na 112,1 %.

Ve srovnání s rokem 2012 byly nedaňové a kapitálové příjmy a přijaté transfery celkem vyšší o 250 455 tis. Kč, přičemž nedaňové příjmy byly vyšší o 214 837 tis. Kč, kapitálové příjmy byly nižší o 1 686 tis. Kč a přijaté transfery byly vyšší o 37 304 tis. Kč.

Z hlediska druhového třídění příjmů podle rozpočtové skladby se na plnění schváleného rozpočtu nedaňových příjmů za rok 2013, které činily 883 322 tis. Kč, tj. 102,98 % schváleného rozpočtu, podílely zejména:

- Přijaté sankční platby ve výši 798 101 tis. Kč, které jsou tvořeny především pokutami v řízení správním (480 362 tis. Kč, tj. 117,2 % schváleného rozpočtu) a ostatními sankčními platbami (317 407 tis. Kč, tj. 84,64 % schváleného rozpočtu). Tyto příjmy jsou tvořeny příjmy z pokut v řízení správním, příjmy z pokut v blokovém řízení na místě uhrazených a odvody podle zákona č. 435/2004 Sb., o zaměstnanosti. Jedná se o příjmy v rámci dělené správy, u nichž je celní správa pověřena pouze vymáháním

neuhrazených pokut. Vymáhání těchto neuhrazených pokut je záležitostí dlouhodobého charakteru a nelze odhadnout vývoj v tomto procesu. Dalším příjmem tohoto podseskupení jsou nerozpočtované přijaté sankční platby, které činily 332 tis. Kč. Jedná se o pokuty za porušení obecně nebo místně závazných předpisů, zejména o kázeňské tresty uložené celníkovi za přestupek proti bezpečnosti a plynulosti silničního provozu. Tyto příjmy nejsou rozpočtovány.

- Příjmy z vlastní činnosti dosáhly výše 65 093 tis. Kč, tj. 145 % schváleného rozpočtu. Ve srovnání s příjmy za rok 2012 došlo ke zvýšení příjmů z vlastní činnosti o 9 204 tis. Kč, tj. o 16,5 %. Toto zvýšení je způsobeno zejména vyšším plněním příjmů z prodeje kontrolních pásek na značení lihu, a to o 6 531 tis. Kč a neočekávanými příjmy z realizace zboží.

Příjmy z prodeje kontrolních pásek na značení lihu tvoří cca 74,5 % příjmů z vlastní činnosti. Výše příjmů z prodeje kontrolních pásek na značení lihu je přímo úměrná k objemu odebraných kontrolních pásek registrovanými osobami a k výši prodejní ceny kontrolní pásky na značení lihu. V roce 2013 bylo odebráno 120 945 000 ks kontrolních pásek na značení lihu, tj. o 2 777 500 ks více oproti roku 2012. K vyššímu odběru došlo v závěru roku návazně na individualizaci kontrolní pásky, kterou stanovuje novela zákona č. 676/2004 Sb., o povinném značení lihu, s platností od 1. 12. 2013. Současně se změnou zákona došlo ke změně prováděcí vyhlášky, která stanovuje novou cenu kontrolní pásky na značení lihu na 0,44 Kč za 1 kus, tzn. zvýšení prodejní ceny kontrolní pásky o 0,04 Kč za 1 kus.

Druhým významným příjmem jsou příjmy z realizace zboží ve výši 10 021 tis. Kč. Tyto příjmy zahrnují především výtěžky z veřejných dražeb nelegálně vyrobeného lihu zabaveného v rámci kontrolních akcí a následně propadlého ve prospěch státu.

Dalšími příjmy z vlastní činnosti jsou též příjmy ze služeb občanům ve výši 2 239 tis. Kč (příjmy za využívání objektů celní správy zaměstnanci k rekreačním a sportovním účelům a příjmy za poskytnutí informací podle zákona č. 106/1999 Sb., o svobodném přístupu k informacím) a náhrady nákladů z činností celních orgánů v celkové výši 3 433 tis. Kč (náhrady nákladů při řízení mimo celní prostor podle zákona č. 13/1993 Sb., celní zákon, náhrady nákladů podle zákona č. 191/1999 Sb., o duševním vlastnictví, a náhrady nákladů podle zákona č. 634/1992 Sb., o ochraně spotřebitele).

- Příjmy z pronájmu majetku dosáhly výše 3 066 tis. Kč, tj. 158,9 % schváleného rozpočtu. Příjmy tohoto podseskupení jsou tvořeny především platbami od nájemníků užívajících služební byty a dále platbami nájemného z pronajatých prostor celní správy podnikatelským subjektům. Ve srovnání s příjmy za rok 2012 bylo z pronájmu majetku získáno o 1 136 tis. Kč, tj. o 7,2 % méně. Nižší plnění je ovlivňováno postupným odprodáváním bytových jednotek celní správy zaměstnancům do osobního vlastnictví.
- Ostatní nedaňové příjmy dosáhly výše 8 283 tis. Kč, tj. 48,2 % schváleného rozpočtu. V porovnání s rokem 2012 došlo ke snížení těchto příjmů o 4 027 tis. Kč, tj. o 32,7 %. Rozpočet ostatních nedaňových příjmů pro rok 2013 byl schválen ve výši odpovídající příjmům v roce 2012, kdy však došlo k nadalikvotnímu plnění přijatých nekapitálových příspěvků a náhrad z důvodu neočekávaného příjmu z vratek spotřební daně za pohonné hmoty do služebního motorového vozidla styčného celního úředníka v Německu za rok 2011 v celkové výši 6 311 tis. Kč. V roce 2013 se tento nahodilý

objemově významný příjem neuskutečnil, lze reálně předpokládat plnění z uvedeného titulu v roce 2014.

Přijaté nekapitálové příspěvky a náhrady činily 5 186 tis. Kč, tj. 30,3 % schváleného rozpočtu. Tyto příjmy zahrnují příjmy z přijatých příspěvků a náhrad od zaměstnanců celní správy za služby uskutečněné v závěru roku 2012, z vyúčtování záloh za služby spojené s nájmem v roce 2012, splátky náhrad mzdy za poskytnuté pracovní volno ke studiu od zaměstnanců, kteří odcházejí od celní správy a vratky přeplatků výsluhových příspěvků, které vznikají z důvodu pozdního nahlášení přiznání plného invalidního, částečného invalidního nebo starobního důchodu příjemcem výsluhového příspěvku.

Dalšími podstatnými příjmy podseskupení jsou zejména příjmy z vyúčtování záloh placených v předchozím roce dodavatelům plynu, vody, tepla a elektrické energie, z vyúčtování záloh karet CCS pro nákup pohonných hmot, které dosáhly celkové výše 1 358 tis. Kč, tj. 84,9 % schváleného rozpočtu, přijaté pojistné náhrady od pojišťoven vztahující se k pojistným událostem předchozího roku v celkové výši 663 tis. Kč, náhrady za škody způsobené fyzickými osobami v celkové výši 532 tis. Kč a nově, v souladu s metodikou Ministerstva financí, i příjmy z vymáhání pro úřady práce ve výši 544 tis. Kč.

- Příjmy z využívání výhradních práv k přírodním zdrojům dosáhly výše 8 737 tis. Kč, tj. 117,3 % schváleného rozpočtu. Jedná se o lázeňské poplatky, které jsou hrazeny uživateli lázeňského zdroje léčivých minerálních vod. Vzhledem k tomu, že nelze odhadnout počet uživatelů, nelze ani ovlivnit plnění rozpočtu z tohoto poplatku.

Kapitálové příjmy představovaly částku 14 338 tis. Kč a jejich schválený rozpočet byl splněn na 214,0 %. Podstatnou část kapitálových příjmů tvoří příjmy z prodeje nemovitostí v celkové výši 13 632 tis. Kč. Jedná se o příjmy z prodeje rodinného domu ve Varnsdorfu, domu ve Strakonici, Nových Hamrech a Vyším Brodě, dále splátky dle splátkového kalendáře za odprodané služební byty v Lublinské a Zálesí v Praze a splátky za dům v Chebu. Dalšími příjmy jsou příjmy z prodeje služebních motorových vozidel v celkové výši 516 tis. Kč a příjmy z prodeje pozemků patřících k dříve prodaným bytovým jednotkám ve výši 190 tis. Kč.

Přijaté transfery představují částku 113 912 tis. Kč. Přijaté transfery zahrnují:

- nerozpočtované převody z ostatních vlastních fondů ve výši 3 072 tis. Kč – jedná se o nečerpané prostředky na platy za prosinec roku 2012, včetně přidělu do FKSP, převedené v lednu 2013 na příjmový účet z depozitního účtu GŘC.
- nerozpočtované převody z rezervních fondů v celkové výši 11 900 tis. Kč - zdrojem těchto příjmů jsou účelové prostředky z rezervního fondu. Jedná se o prostředky poskytnuté zahraničními tabákovými společnostmi na boj s tabákovou kriminalitou na území EU ve výši 3 470 tis. Kč, o prostředky z rozpočtu EU pro projekt Customs 2013 na zlepšení spolupráce a komunikace mezi Centrálními koordinačními jednotkami a ostatními jednotkami přímo koordinujícími vzájemnou pomoc a výměnu informací ve výši 7 500 tis. Kč, prostředky z rozpočtu EU pro projekt OLAF (Perikles) na zvýšení účinnosti kontrolní činnosti mobilních skupin ve spolupráci s útvary pátrání v oblasti boje proti pašování tabáku a tabákových výrobků ve výši 592 tis. Kč a prostředky z rozpočtu EU pro projekt HERCULLE II na pořízení speciálního technického prostředku CEDAR Cambridge Series III Forensic System pro čištění a úpravu audio nahrávek pro operativně pátrací činnost ve výši 338 tis. Kč.

- rozpočtované neinvestiční přijaté transfery ze zahraničí v celkové výši 90 696 tis. Kč, tj. 590,6 % schváleného rozpočtu. Tyto příjmy zahrnují podíl vybraného cla na základě společné dohody o spolupráci mezi Celní správou Belgie a Celní správou ČR od firmy Toyota ve výši 18 922 tis. Kč a od firmy VF Europe B.V.B.A. ve výši 71 774 tis. Kč.
- rozpočtované neinvestiční a investiční příjmy z NF v celkové výši 8 244 tis. Kč, tj. 36,1% schváleného rozpočtu. Jedná se o příjmy EU, které odpovídají 85 % schválených způsobilých výdajů vynaložených za období 1. 10. 2011 – 30. 4. 2013 v rámci projektu Komplexní zavedení procesního řízení a procesní optimalizace v celní správě (program OP LZZ).

Plnění příjmů z rozpočtu EU bez společné zemědělské politiky (závazný specifický ukazatel) ve výši 16 674 tis. Kč představuje plnění schváleného rozpočtu na 72,9 %.

Tento dílčí ukazatel zahrnuje rozpočtované příjmy ze strukturálních fondů EU, které jsou vybilancovány s rozpočtovanými výdaji na operační programy na příslušný rok, přijaté prostředky se ale časově s rozpočtovanými příjmy neshodují a jsou realizovány ve výši odpovídající uznaným výdajům s časovým posunem. V roce 2013 tento ukazatel zahrnuje příjmy ze strukturálních fondů EU v rámci operačního programu OP LZZ – projekt Komplexní zavedení procesního řízení a procesní optimalizace v celní správě ve výši 8 244 tis. Kč.

Dále tento ukazatel nově (na základě metodického stanoviska MF) zahrnuje nerozpočtované prostředky z rozpočtu EU, tj. uvolněné prostředky na realizaci komunitárních programů EU z rezervního fondu na příjmový účet, o jejichž výši bylo možné překročit konečný rozpočet výdajů. Jedná se o prostředky z rozpočtu EU v rámci projektu Customs 2013 na zlepšení spolupráce a komunikace mezi Centrálními koordinačními jednotkami a ostatními jednotkami přímo koordinujícími vzájemnou pomoc a výměnu informací ve výši 7 500 tis. Kč, prostředky z rozpočtu EU v rámci projektu OLAF na zvýšení účinnosti kontrolní činnosti mobilních skupin ve spolupráci s útvary pátrání v oblasti boje proti pašování tabáku a tabákových výrobků ve výši 592 tis. Kč a prostředky z rozpočtu EU v rámci projektu HERCULE II na pořízení speciálního technického prostředku CEDAR Cambridge Series III Forensic System pro čištění a úpravu audio nahrávek pro operativně pátrací činnost ve výši 338 tis. Kč.

## **10.2 Hospodaření s rozpočtem výdajů**

### **10.2.1 Celkové výdaje za rok 2013**

Schválený rozpočet výdajů GŘC (závazný ukazatel) ve výši 4 430 298 tis. Kč, z něhož kapitálové výdaje činily 305 219 tis. Kč a běžné výdaje činily 4 125 079 tis. Kč, byl v roce 2013 rozpočtovými opatřeními v souhrnu zvýšen o 87 306 tis. Kč na 4 517 604 tis. Kč, z toho kapitálové výdaje byly navýšeny o 18 467 tis. Kč a běžné výdaje byly v úhrnu rozpočtových opatření zvýšeny o 68 839 tis. Kč. V upraveném rozpočtu roku 2013 tak činily kapitálové výdaje celkem 323 686 tis. Kč a běžné výdaje činily 4 193 918 tis. Kč. Realizovány byly následující úpravy rozpočtu:

- navýšení rozpočtu o 20 000 tis. Kč z kapitoly 398 – všeobecná pokladní správa (VPS) do kapitálových výdajů s účelem 133980007 Obnova zastaralých analytických systémů laboratoře CS,

- snížení rozpočtu o 2 242 tis. Kč na platy a související výdaje a o 6 funkčních míst z důvodu jejich přesunu na Ministerstvo financí,
- navýšení rozpočtu o 8 348 tis. Kč na platy a související výdaje,
- navýšení rozpočtu kapitálových výdajů o 25 000 tis. Kč přesunem z kapitoly 396 Státní dluh na zajištění Pořízení vozového parku – obnovy MDP,
- navýšení rozpočtu ICT o 25 000 tis. Kč celkem z kapitoly 398 – VPS na posílení kapitálových výdajů ICT GŘC, z toho částka 12 295 tis. Kč (účel 093980010) na pořízení Licencí MS SQL 2012 r. 2013 v rámci projektu JIM a částka 12 705 tis. Kč (účel 133980061) Prostředky na rozšíření aplikace Registr zpracovatelů lihu,
- navýšení rozpočtu o 9 600 tis. Kč z kapitoly 398 – VPS na nákup nových kontrolních pásek na značení lihu (účel 133980070),
- navýšení rozpočtu o 1 600 tis. Kč z kapitoly 398 – VPS na výdaje související s likvidací zabaveného lihu (účel 133980075).

Bez vlivu na celkový objem rozpočtu výdajů GŘC a na závazné ukazatele byly dále ve sledovaném období realizovány následující úpravy:

- navýšení kapitálových výdajů GŘC o 682,5 tis. Kč v ukazateli „Výdaje spolufinancované z rozpočtu EU bez SZP celkem, v tom: ze státního rozpočtu“ na realizaci projektu spolufinancovaného z grantu Hercule II přesunem v rámci programu 112V21,
- přesun prostředků z rozpočtu kapitálových výdajů na posílení běžných výdajů ICT v celkové výši 51 533 tis. Kč,
- přesun částky 114 179 Kč z rozpočtu ostatních věcných výdajů do rozpočtu průřezového ukazatele „Výdaje spolufinancované z rozpočtu EU bez SZP celkem, v tom: ze státního rozpočtu“.

Upravený rozpočet výdajů GŘC k 31. 12. 2013 činil celkem 4 517 604 tis. Kč. Z upraveného rozpočtu výdajů činily kapitálové výdaje 323 686 tis. Kč a běžné výdaje 4 193 918 tis. Kč. Tyto rozpočtované prostředky byly navýšeny o mimorozpočtové zdroje ve výši 11 900 tis. Kč a o nároky z nespotřebovaných výdajů z r. 2012 ve výši 108 865 tis. Kč, tj. celkem o 120 765 tis. Kč. Znamená to, že disponibilní celkový rozpočet výdajů GŘC za rok 2013 činil 4 638 369 tis. Kč. Z celkového rozpočtu výdajů GŘC k 31. 12. 2013 činily kapitálové výdaje celkem 399 612 tis. Kč a běžné výdaje 4 238 757 tis. Kč.

Skutečné výdaje celní správy za období od 1. 1. 2013 do 31. 12. 2013 dosáhly celkové výše 4 064 267 tis. Kč, tj. 87,62 % celkového rozpočtu (89,97 % upraveného rozpočtu). Z toho kapitálové výdaje byly čerpány ve výši 242 871 tis. Kč, tj. 60,78 % celkového rozpočtu (75,03 % upraveného rozpočtu), a běžné výdaje byly čerpány ve výši 3 821 396 tis. Kč, tj. 90,15 % celkového rozpočtu (91,12 % upraveného rozpočtu). V porovnání s výsledky za rok 2012 jsou skutečné výdaje celní správy roku 2013 vyšší o 88 653 tis. Kč, tj. o 2,23 %.

### 10.2.2 Výdaje na financování programu reprodukce majetku v roce 2013

Ve schváleném rozpočtu výdajů GŘC na rok 2013 byl pro program 112V21 Rozvoj a obnova materiálně-technického zabezpečení celní správy stanoven GŘC jako průřezový ukazatel „Výdaje vedené v informačním systému programového financování EDS/SMVS

celkem“ ve výši 415 574 tis. Kč, který zahrnoval 305 219 tis. Kč kapitálových výdajů a 110 355 tis. Kč běžných výdajů. V rámci programu představovaly individuálně posuzované výdaje (pouze spolufinancovaný projekt eCustoms IOP) celkem 22 903 tis. Kč, v tom kapitálové individuálně posuzované výdaje 20 866 tis. Kč a běžné individuálně posuzované výdaje 2 037 tis. Kč. Systémově určené výdaje celkem činily 392 671 tis. Kč, v tom kapitálové systémově určené výdaje 284 353 tis. Kč a 108 318 tis. Kč ostatní běžné systémově určené výdaje.

Schválený rozpočet výdajů programového financování GŘC, program 112V21 Rozvoj a obnova materiálně-technického zabezpečení celní správy celkem ve výši 415 574 tis. Kč byl k 31. 12. 2013 rozpočtovými opatřeními zvýšen celkem o 70 000 tis. Kč (do kapitálových výdajů) na výši rozpočtu po změnách 485 574 tis. Kč, z toho činily kapitálové výdaje 323 686 tis. Kč a běžné výdaje 161 888 tis. Kč.

GŘC bylo v roce 2013 oprávněno překročit rozpočet výdajů programového financování z titulu nároků z nespotřebovaných výdajů o 109 081 tis. Kč celkem. Z částky 88 789 tis. Kč, zapojené k 31. 12. 2013 do financování programu, bylo určeno na kapitálové výdaje 72 748 tis. Kč a 16 041 tis. Kč na běžné výdaje.

Dále z titulu povoleného překročení rozpočtu o zapojené zahraniční mimorozpočtové prostředky byl program reprodukce majetku v hodnoceném období navýšen z rezervního fondu GŘC o částku 3 178 tis. Kč celkem do kapitálových výdajů.

Celkový rozpočet programu 112V21 představoval po zapojení výše uvedených zdrojů k 31. 12. 2013 částku 577 541 tis. Kč celkem, z toho 399 612 tis. Kč činil celkový rozpočet kapitálových výdajů a 177 929 tis. Kč celkový rozpočet běžných výdajů.

V programu 112V21 byly k 31. 12. 2013 čerpány prostředky kapitálových výdajů z rozpočtu roku 2013, z nároků z nespotřebovaných výdajů z předchozích let i z mimorozpočtových prostředků. Kapitálové výdaje v programu reprodukce majetku byly čerpány v rámci podprogramů 112V2110 - Pořízení, obnova a provozování ICT celní správy, 112V2120 – Pořízení a obnova movitého majetku celní správy a 112V2130 - Výstavba a obnova budov a staveb celní správy. Prostředky z rozpočtu roku 2013 běžných systémově určených výdajů byly čerpány na realizaci neinvestičních akcí podprogramu 112V2110 - Pořízení, obnova a provozování ICT celní správy z rozpočtu roku 2013 a z nároků z nespotřebovaných výdajů z předchozích let.

Přehled o schváleném a upraveném rozpočtu a dále o skutečných výdajích včetně použitých nároků z nespotřebovaných výdajů k 31. 12. 2013 v členění dle jednotlivých programů reprodukce majetku celkem je uveden v příložené tabulce 312 PROGFIN 2013.

V programu 112V21 bylo v průběhu roku 2013 čerpáno celkem 365 532 tis. Kč, tj. 63,3 % z celkového rozpočtu výdajů na program 112V21 v r. 2013 ve výši 577 541 tis. Kč; z toho 291 590 tis. Kč bylo čerpáno z rozpočtu roku 2013, částka 3 572 tis. Kč ze zdroje EU, částka 67 192 tis. Kč z nároků z nespotřebovaných výdajů a částka 3 178 tis. Kč z mimorozpočtových prostředků poskytnutých ze zahraničí.

V porovnání k roku 2012 bylo určeno na program reprodukce majetku v roce 2013 celkem o 33 090 tis. Kč více, v rozpočtu programu se projevilo spolufinancování dvou projektů realizovaných v operačních programech IOP a OP LZZ. Schválené rozpočtové prostředky na programové financování dosáhly objemu 11,3 % celkových výdajů schváleného rozpočtu výdajů na činnost celní správy, což je o necelé jedno procento více než v roce 2012.

Celkové čerpané výdaje programu 112V21 jsou srovnatelné s výdaji za stejné období roku minulého. Čerpání za rok 2013 bylo v porovnání k roku 2012 mírně vyšší, o částku

23 012 tis. Kč, tj. o 6,7 %. O částku 31 298 tis. Kč, tj. 14,8 %, bylo v roce 2013 vyšší poměrné čerpání výdajů kapitálových. Výše čerpaných běžných výdajů ICT ve sledovaném období byla vlivem úsporných opatření nižší o 8 286 tis. Kč, tj. o 6,3 %.

Za hodnocené období bylo v rámci tohoto programu čerpáno celkem 242 871 tis. Kč kapitálových výdajů, tj. 60,8 % z celkového rozpočtu kapitálových výdajů r. 2013 ve výši 399 612 tis. Kč a 75 % k upravenému rozpočtu. Částka 184 083 tis. Kč byla čerpána z rozpočtu roku 2013, částka 3 534 tis. Kč ze zdroje EU, částka 52 076 tis. Kč byla čerpána z nároků z nespotebovaných výdajů a částka 3 178 tis. Kč z mimorozpočtových prostředků poskytnutých ze zahraničí.

Nepoměrné čerpání kapitálových výdajů v hodnoceném období bylo ovlivněno prioritním dokončením realizace akcí prodloužených ze 4. čtvrtletí roku 2012 a teprve poté registrováním nových akcí v průběhu 2. čtvrtletí roku 2013, návazně zdlouhavým průběhem výběrových řízení vč. odvolacích řízení a následnou realizací akcí. Proto bylo významné čerpání kapitálových prostředků realizováno až v posledním čtvrtletí roku 2013. Přes polovinu roku je rovněž ponechávána určitá rezerva finančních prostředků na nově vzniklé klíčové požadavky nad rámec původně plánovaných projektů s ohledem na průběžná nezbytná úsporná opatření. V důsledku komplikovaného průběhu výběrových řízení a jejich neukončení do konce roku nebyla řada akcí realizována a jejich realizace se posouvá do roku 2014, kdy budou financovány ze vzniklého zdroje NNV.

U běžných výdajů programu 112V21, podprogramu 112V2110 bylo v hodnoceném období čerpáno 122 661 tis. Kč (vč. běžných výdajů IOP), tj. 68,9 % z celkového rozpočtu běžných výdajů roku 2013 ve výši 177 929 tis. Kč. Částka 107 545 tis. Kč byla čerpána z rozpočtu roku 2013, povolená částka 15 116 tis. Kč byla čerpána z nároků z nespotebovaných výdajů.

Nepoměrné čerpání služeb pro ICT v průběhu roku je způsobeno tím, že se úhrada smluv hrazených čtvrtletně projevuje až v prvním čtvrtletí následujícího roku. U služeb telekomunikací došlo k výrazným úsporám díky uzavření výhodnější smlouvy na přenos dat a následné migraci přenosových linek k novému poskytovateli a rozdělení služeb mezi více subjektů.

Cílem programu 112V21 Rozvoj a obnova materiálně technického zabezpečení celní správy bylo zabezpečit podmínky pro výkon činnosti celní správy, vyplývající do roku 2012 ze zákonů č. 185/2004 Sb., o Celní správě České republiky, č. 186/2004 Sb., o změně zákonů v souvislosti s přijetím zákona o Celní správě České republiky, č. 187/2004 Sb., o změně celního zákona (kompetenční zákon) a od roku 2013 z nového zákona č. 17/2012 Sb., o Celní správě České republiky, tj. vytvořit pracovní podmínky a zároveň zabezpečit vybavení potřebnou technikou pro efektivní výkon činností stanovených výše uvedenými zákony pro celníky a občanské zaměstnance celní správy. Realizace programu 112V21 a jeho tří podprogramů (112V2110, 112V2120 a 112V2130) byla stanovena na období 5 let (2008 – 2012) podle schválené Dokumentace programu. Realizace spolufinancovaných projektů operačních programů IOP a OP LZZ v rámci programu přesahuje do následujících let, z tohoto důvodu byl termín realizace programu 112V21 prodloužen do 31. 12. 2015. Na program 112V21 bylo v období jeho realizace od roku 2008 – 2015 rozpočtováno celkem 2 858 916 tis. Kč.



### 10.2.3 Běžné výdaje

Schválený rozpočet celkových běžných výdajů GŘC ve výši 4 125 079 tis. Kč se v průběhu roku 2013 zvýšil celkem o 68 839 tis. Kč. Upravený rozpočet běžných výdajů 4 193 918 tis. Kč byl dále navýšen o nároky z nespotřebovaných výdajů ve výši 36 117 tis. Kč a o prostředky uvolněné z rezervního fondu ve výši 8 722 tis. Kč, tzn., že celkový rozpočet běžných výdajů k 31. 12. 2013 činil 4 238 757 tis. Kč.

Skutečné čerpání běžných výdajů činilo 3 821 396 tis. Kč, tj. 90,1 % celkového rozpočtu a 91,1 % upraveného rozpočtu. Ve srovnání s r. 2012 jsou běžné výdaje GŘC v roce 2013 vyšší o 57 355 tis. Kč, tj. o 1,5 %.

Největší podíl na celkových běžných výdajích GŘC měly osobní výdaje, tj. výdaje na platy, ostatní platby za provedenou práci, pojistné, přiděl FKSP a sociální dávky. V roce 2013 bylo na uvedené výdaje vynaloženo úhrnem 3 227 257 tis. Kč, tj. 79,4 % celkových výdajů, resp. 84,4 % běžných výdajů. V roce 2013 bylo na osobní výdaje vynaloženo o 33 544 tis. Kč více než v roce 2012, tj. více o 1,1 %.

Rozpočet prostředků na platy zaměstnanců a ostatní platby za provedenou práci (OPPP) - průřezový ukazatel - byl v průběhu roku 2013 upraven v návaznosti na výše uvedenou změnu v počtu zaměstnanců GŘC. Skutečné výdaje na platy a ostatní platby za provedenou práci činily celkem 2 075 700 tis. Kč, tj. 99,9 % celkového a 99,95 % upraveného rozpočtu.

Čerpání prostředků na platy v roce 2013 se při porovnání s rokem 2012 zvýšilo o 0,96 %, což v absolutním vyjádření představuje částku 19 583 tis. Kč. Za hlavní faktory, jejichž působením došlo k meziročnímu nárůstu čerpání prostředků na platy v porovnání s rokem 2012, lze označit:

- v roce 2013 nebyly v rámci rozpočtu na služební příjmy příslušníků celní správy vázány žádné rozpočtové prostředky, což umožnilo vyčerpání celého upraveného rozpočtu na služební příjmy na rok 2013 (nárůst čerpání oproti roku 2012 o 0,9 %),
- v červenci 2013 bylo realizováno jednorázové (bez dopadu do dalších rozpočtových období) navýšení rozpočtu na platy občanských zaměstnanců pro účely posílení finanční motivace zaměstnanců podílejících se na výkonu agend dělené správy, správy příjmů a vymáhání.

Rozhodující položka tohoto ukazatele - platy zaměstnanců - byla čerpána ve výši 2 066 945 tis. Kč, tj. na 100 % celkového rozpočtu. Z celkového čerpání prostředků na platy představují služební příjmy celníků ve služebním poměru 1 655 461 tis. Kč a platy zaměstnanců v pracovním poměru 411 484 tis. Kč. V rámci podseskupení 501 - Platy nebyly v roce 2013 uplatněny žádné nároky z nespotřebovaných výdajů. V lednu 2014 byly z depozitního účtu převedeny ve prospěch nedaňových příjmů nevyčerpané prostředky na platy za měsíc prosinec 2013 ve výši 164 tis. Kč.

Průměrný měsíční plat byl rozpočtován ve výši 29 974 Kč, skutečný průměrný měsíční plat za rok 2013 činí 32 070 Kč. Dosažení vyššího průměrného platu bylo umožněno tím, že v roce 2013 nedošlo, zejména v kategorii celníků, k faktickému plnému naplnění stanoveného limitu počtu zaměstnanců pro rok 2013.

Výdaje na ostatní platby za provedenou práci (OPPP) k 31. 12. 2013 činily 8 755 tis. Kč, tj. 77,33 % celkového a 88,53 % upraveného rozpočtu. Z celkového objemu prostředků na ostatní platby za provedenou práci činily ostatní osobní výdaje 4 315 tis. Kč (RP 5021), odstupné 1 679 tis. Kč a ostatní platby za provedenou práci 2 761 tis. Kč.

Významným faktorem ovlivňujícím výši čerpání prostředků na položce ostatní osobní výdaje je počet preventivních prohlídek provedených v daném kalendářním roce, neboť tyto prohlídky jsou realizovány smluvními lékaři celní správy na základě dohod o pracovní činnosti. Z této rozpočtové položky byly v roce 2013 čerpány finanční prostředky na financování projektu „Zavedení eCustoms - elektronické a harmonizované celnictví v EU“, který je spolufinancován z prostředků EU. Činnosti na tomto projektu byly v roce 2013 realizovány na základě 7 dohod o pracovní činnosti, z toho 6 dohod o pracovní činnosti pokračovalo z roku 2012 a nově byla uzavřena 1 dohoda o pracovní činnosti. V návaznosti na postup prací na projektu „Zavedení eCustoms - elektronické a harmonizované celnictví v EU“ byly v průběhu roku 2013 postupně předkládány k proplacení výkazy práce ze všech uzavřených dohod. Celkové čerpání za rok 2013 dosáhlo výše 897 635 Kč, přičemž tyto výdaje byly zcela kryty čerpáním nároků z nespotřebovaných výdajů.

Dále byly v roce 2013 v rámci této položky rozpočtovány finanční prostředky na projekt OP LZZ „Komplexní zavedení procesního řízení a procesní optimalizace v Celní správě České republiky“. V roce 2013 nebyly na tento projekt čerpány žádné finanční prostředky.

Výdaje na položce odstupné byly čerpány na proplacení odstupného v důsledku snižování počtu funkčních míst vyplývajících z organizačních změn realizovaných v roce 2013. Po odečtení nevyčerpaných prostředků na odstupné ve výši 84 tis. Kč, které byly v lednu 2014 převedeny z depozitního účtu ve prospěch nedaňových příjmů, činí čisté čerpání prostředků vyplacených na odstupném 1 595 tis. Kč. Odstupné bylo v roce 2013 vyplaceno 29 občanským zaměstnancům, jejichž místa byla zrušena. Oproti roku 2012 se čisté čerpání finančních prostředků vyplacených formou odstupného snížilo o 47,8 %.

V rámci položky ostatní platby za provedenou práci byly formou peněžitého daru vyplaceny odměny v rámci kázeňské pravomoci příslušných služebních funkcionářů. Celkové čerpání činilo 2 761 tis. Kč a v porovnání s rokem 2012 se zvýšilo o 1 800 tis. Kč, tj. o 187,30 %.

Výdaje na povinné pojistné (průřezový závazný ukazatel) byly v průběhu roku 2013 upraveny v návaznosti na výše uvedenou změnu v počtu zaměstnanců GRČ a činilo celkem 705 737 tis. Kč, tj. 99,9 % celkového rozpočtu.

Čerpání prostředků na přiděl do FKSP (průřezový závazný ukazatel) ve výši 20 669 tis. Kč představuje 100 % celkového i upraveného rozpočtu.

Výdaje na sociální dávky byly v roce 2013 čerpány ve výši 425 151 tis. Kč, tj. 56,34 % celkového i upraveného rozpočtu.

Celkové čerpání rozpočtových prostředků na pododdíl 412 – Dávky nemocenského pojištění v roce 2013 činilo 13 559 tis. Kč, což představuje oproti roku 2012 zvýšení čerpání o 9,72 %. Nejvyšší nárůst zaznamenalo čerpání výdajů na podpoložce 54101 – Nemocenská pro celníky, a to o 10,01 %.

Na pododdílu 415 – Zvláštní sociální dávky příslušníků ozbrojených sil a bezpečnostních sborů při skončení služebního poměru bylo v roce 2013 čerpání celkem 411 592 tis. Kč. V porovnání s rokem 2012 tak došlo ke zvýšení výdajů o 5 801 tis. Kč, tj. o 1,4 %. Největší změny čerpání v porovnání s rokem 2012 byly vykázány u podpoložek 54107 – Úmrtné (snížení o 16 %, v absolutní částce o 169 tis. Kč) a 54105 – Odchodné (snížení o 8,1 %, v absolutní částce 1 160 tis. Kč). Z hlediska objemu byl nejvýznamnější pohyb u podpoložky 54106 – Výsluhový příspěvek, kde došlo k nárůstu o 7 130 tis. Kč, tj. o 1,83 %.

Počet osob pobírajících výsluhový příspěvek se v roce 2013 zvýšil z 3 800 osob k 31. 12. 2012 na 3 851 osob k 31. 12. 2013, tj. nárůst o 51 nově vyplácených výsluhových příspěvků. Celkové výdaje na výsluhové příspěvky činily 397 548 tis. Kč a bylo celkem vyplaceno 46 304 dávek. Průměrný výsluhový příspěvek v roce 2013 činil 8 586 Kč.

Současně bylo v roce 2013 vyplaceno odchodné 90 bývalým celníkům v celkovém objemu 13 156 tis. Kč, přičemž průměrná výše odchodného dosáhla částky 146 184 Kč.

Faktické čerpání výdajů na sociální dávky je závislé zejména na počtu osob, u kterých ve sledovaném období nastanou skutečnosti rozhodné pro vznik nároku na příslušnou dávku a dále na výši rozhodného příjmu (vyměřovacího základu) pro výpočet dávky u osoby, které vznikne nárok na výplatu příslušné dávky. Při sestavování návrhu rozpočtu sociálních dávek na příslušný rozpočtový rok se však vychází z časových řad a z nich odvozených trendů (např. průměrná nemocnost u dávek nemocenské péče, průměrná fluktuace celníků u výsluhových příspěvků) a dále z očekávaného vývoje rozhodného příjmu (vyměřovacího základu) příjemců dávek. Nejsou-li ve sledovaném období naplněny prognózy, na kterých byl sestaven návrh rozpočtu, dochází k úsporám, resp. k nečerpání rozpočtovaných prostředků daného rozpočtového roku.

Schválený rozpočet pro ostatní běžné výdaje GŘC 573 007 tis. Kč byl v průběhu roku 2013 navýšen rozpočtovými opatřeními o 62 734 tis. Kč a dále o uvolněné nároky z nespotřebovaných výdajů v celkové výši 34 198 tis. Kč a o zapojené prostředky rezervního fondu GŘC ve výši 8 722 tis. Kč, tzn., že celkový rozpočet pro tento ukazatel k 31. 12. 2013 činil 678 661 tis. Kč.

K 31. 12. 2013 bylo z těchto zdrojů skutečně vyčerpáno celkem 594 140 tis. Kč, tj. 87,55 % celkového rozpočtu a 93,46 % upraveného rozpočtu. Ve srovnání s rokem 2012 došlo v roce 2013 ke zvýšení výdajů o 23 812 tis. Kč, tj. o 4,18 % skutečných ostatních běžných výdajů.

U ostatních běžných výdajů GŘC na provozování ICT programu 112V21, podprogramu 112V2110 bylo v hodnoceném období čerpáno 122 661 tis. Kč celkem (včetně běžných výdajů IOP), tj. 68,94 % z celkového rozpočtu běžných výdajů roku 2013 ve výši 177 929 tis. Kč. Částka 107 545 tis. Kč byla čerpána z upraveného rozpočtu roku 2013 v celkové výši 161 888 tis. Kč. Ze zapojených nároků v celkové výši 16 041 tis. Kč bylo celkem čerpáno 15 116 tis. Kč. V rámci projektu IOP byly čerpány běžné výdaje v celkové výši 2 189 tis. Kč na zajištění administrace a plateb za ostatní osobní výdaje včetně pojištění.

Objemově největší položku čerpání běžných výdajů ICT představovaly výdaje za nákup služeb, které činily 99 796 tis. Kč celkem, tj. 87,24 % z celkového rozpočtu služeb ICT ve výši 114 392 tis. Kč, z toho nároky z nespotřebovaných výdajů byly čerpány ve výši 13 787 tis. Kč. Nejvyšší výdaje představuje položka 5169 Nákup ostatních služeb, tyto výdaje byly realizovány za služby technické a systémové podpory výpočetní techniky v rámci informačního systému celní správy a služby kontrolního charakteru. Další významné čerpání bylo realizováno na položce 5162 Služby telekomunikací a radiokomunikací, výdaje byly vynaloženy na datové a hlasové služby pro ICT pro všechny útvary celní správy.

U ostatních věcných výdajů GŘC (bez PF) bylo v hodnoceném období čerpáno 472 682 tis. Kč, tj. 69,65 % z celkového rozpočtu na ostatní běžné výdaje.

Objemově největší podíl ostatních běžných výdajů GŘC představovaly výdaje za nákup služeb, které činily celkem 239 248 tis. Kč, tj. 91,26 % z celkového rozpočtu ve výši 262 160 tis. Kč. Nejvyšší čerpání bylo realizováno na položce 5169 Nákup ostatních služeb, kde byly výdaje vynaloženy především na nákup služeb ICT, výdaje za překlady a tlumočení, ozdravné pobyty celníků a na ostatní služby pro zajištění činnosti celní správy. Další

významné čerpání probíhalo na položce 5164 Nájemné, tyto výdaje byly realizovány především za pronájmy nemovitostí a pozemků, za parkování služebních motorových vozidel celní správy a nájmu za umístění převaděčů celní správy na zařízeních Českých radiokomunikací. Vysoké čerpání představovaly rovněž výdaje za služby telekomunikací a radiokomunikací.

Druhý objemově významnější podíl ostatních běžných výdajů GŘC (podíl 17,88 %) představovaly výdaje na nákup vody, paliv a energie ve výši 106 252 tis. Kč, tj. 99,42 % celkového i upraveného rozpočtu těchto výdajů na r. 2013. Ve srovnání s těmito výdaji za rok 2012 došlo v r. 2013 k nárůstu o 811 tis. Kč, tj. o 0,76 %. Nejvíce prostředků bylo vynaloženo za dodávky elektrické energie 39 739 tis. Kč, pohonné hmoty 22 598 tis. Kč, za teplo 20 501 tis. Kč, plyn 15 641 tis. Kč, za spotřebu vody 7 419 tis. Kč a za ostatní paliva a energie 119 tis. Kč.

Třetí objemově nejvýznamnější podíl (16,55 %) na celkových ostatních běžných výdajích představovaly ostatní nákupy, které k 31. 12. 2013 činily celkem 98 336 tis. Kč, tj. 93,88 % celkového rozpočtu těchto výdajů. Do zdrojů pro podseskupení 517 byly zapojeny také prostředky rezervního fondu GŘC ve výši 7 434 tis. Kč a nároky z nespotřebovaných výdajů ve výši 703 tis. Kč.

V rámci ostatních nákupů činily výdaje ICT celkem 5 308 tis. Kč, tj. 88,47 % z celkového rozpočtu ve výši 6 000 tis. Kč. Realizované výdaje představují úhradu nezbytných oprav výpočetní techniky a pořízení speciálního software pro mobilní dohled.

V rámci ostatních nákupů činily výdaje bez programového financování celkem 93 028 tis. Kč, tj. 88,81 % z celkového rozpočtu ve výši 104 751 tis. Kč

V porovnání s rokem 2012 se zvýšily výdaje na ostatní nákupy o 14 251 tis. Kč, tj. o 14,49 %, a to především u výdajů na cestovné o 14 585 tis. Kč, a to v důsledku vyššího počtu přeložených celníků s nárokem na cestovní náhrady. Naopak výdaje na opravy a udržování se snížily o 1 166 tis. Kč.

Objemově největší položku čerpání v rámci tohoto podseskupení představovaly výdaje na cestovní náhrady, které činily za rok 2013 celkem 50 125 tis. Kč, z toho cestovné tuzemské pro zaměstnance GŘC činilo 39 126 tis. Kč. Výdaje na zahraniční cestovné činily celkem 10 999 tis. Kč, z toho byla z prostředků státního rozpočtu čerpána částka 4 559 tis. Kč a z mimorozpočtových prostředků na program Customs 2013 byla čerpána částka 6 440 tis. Kč. Zahraniční cesty pracovníků GŘC byly směřovány především do Belgie a vyplývaly z povinnosti celní správy zastupovat ČR v orgánech EU v oblasti celnictví a dalších problematik spadajících do kompetence celních orgánů. Ostatní zahraniční cesty vyplývaly z potřeby mezinárodní spolupráce v oblasti celnictví.

Materiálové výdaje na podseskupení 513 za rok 2013 ve výši 79 842 tis. Kč představovaly 66,08 % celkového rozpočtu těchto výdajů. V meziročním srovnání tohoto období roků 2012 a 2013 byly materiálové výdaje v roce 2013 vyšší o 20 064 tis. Kč (o 25,13 %).

V rámci materiálových výdajů činily výdaje ICT celkem 16 354 tis. Kč, tj. 30,50 % z celkového rozpočtu ve výši 53 626 tis. Kč. Realizované výdaje představují především nákup drobného majetku a komponent výpočetní techniky, mobilních telefonů, čteček kódů, tabletů a spotřebního materiálu pro tiskárenská zařízení (tonerů). Největším výdajem tohoto podseskupení je nákup ostatního materiálu, kam patří nejen nákupy kancelářského materiálu, ale i nákup spotřebního materiálu a náhradních dílů pro ICT. Na položce 5139 Nákup materiálu jinde nezařazený byly čerpané finanční prostředky použity na nákup spotřebního materiálu pro ICT a běžného provozního materiálu pro ostatní činnosti celní správy. Druhým

největším výdajem podseskupení jsou nákupy potravin, kam patří především nákupy potravin pro účelová vzdělávací zařízení celní správy, strava pro zadržené osoby a ochranné nápoje.

Výdaje na ostatních položkách běžných výdajů k 31. 12. 2013 činily celkem 70 462 tis. Kč. Největším výdajem byl nákup kolků ve výši 45 400 tis. Kč, z toho činily výdaje na nákup kontrolních pásek na značení lihu celkem 44 793 tis. Kč. V roce 2013 bylo u Státní tiskárny cenin, s. p., objednáno územním pracovištěm Kutná Hora celkem 124 mil. ks kontrolních pásek, proplaceno bylo celkem 119 mil. ks.

Návazně na zákon č. 307/2013 Sb., o povinném značení lihu, s účinností od 1. 12. 2013, a prováděcí vyhlášky č. 334/2013 Sb., k provedení některých ustanovení zákona o povinném značení lihu, s účinností od 1. 12. 2013, a s tím spojenými zvláštními náklady na realizaci započtení hodnoty „zneplatněných“ kontrolních pásek starého vzoru za prodejní cenu nových kontrolních pásek byl rozpočet GŘC navýšen o 9 600 tis. Kč (RP 5361, účel 133980070). Nákupní cena kontrolní pásky byla zvýšena z 0,37 Kč na 0,41 Kč za 1 kus, prodejní cena z 0,40 Kč na 0,44 Kč za 1 kus. Z účelově poskytnutých prostředků ve výši 9 600 tis. Kč bylo vyčerpáno v závěru roku 2013 celkem 8 821 tis. Kč a pořízeno celkem 21 515 tis. kusů nových kontrolních pásek na značení lihu.

Náhrady zvýšených výdajů v souvislosti s výkonem funkce styčného celního úředníka v zahraničí činily 3 157 tis. Kč a náhrady mezd v době nemoci činily 2 341 tis. Kč. V rámci těchto výdajů byly také realizovány účelové prostředky (kód účelovosti 103980014) ve výši 26 tis. Kč, které byly kryty z nároků z nespotebovaných výdajů určených na odvody nedobytného cla do rozpočtu EU. Dále byla z neprofilujících prostředků NNV zapojena částka 11 133 tis. Kč na korekci nestandardních vratek cla (tradiční vlastní zdroje EU) po lhůtě podle čl. 7 odst. 2 nařízení Rady č. 1150/2000.

## **11 Vztahy s veřejností**

### **11.1 Svobodný přístup k informacím**

GŘC jako povinný subjekt zajišťuje agendu poskytování informací v souladu s informačním zákonem cestou oddělení vztahů k veřejnosti. V roce 2013 bylo GŘC přijato a zaevidováno celkem 53 písemných žádostí o poskytnutí informací dle informačního zákona, žádná ústní (v roce 2012 bylo přijato 38 písemných žádostí, žádná ústní). Ve dvou případech bylo poskytnutí informace odmítnuto zcela, v jednom případě bylo poskytnutí odmítnuto částečně. Ve třech případech bylo poskytnutí informace rozhodnutím odloženo z důvodu, že se požadované informace nevztahují k působnosti povinného subjektu. V ostatních případech byla žadateli zaslána celá požadovaná informace. V jednom případě GŘC požadovalo úhradu nákladů v souvislosti s pořízením kopií a jejich odesláním. Vůči rozhodnutím GŘC o odmítnutí poskytnutí informací byla podána tři odvolání, dvě byla postoupena nadřízenému orgánu (Ministerstvo financí), jedno bylo vyřízeno povinným subjektem zrušením původního rozhodnutí o odmítnutí a poskytnutím požadované informace, ve dvou případech odvolací orgán odvolání zamítl a rozhodnutí GŘC potvrdil. Vůči GŘC byly podány dvě stížnosti na postup při vyřizování žádosti o informace. Jedna souvisela s nezasláním informace, přestože úhrada nákladů byla provedena, povinný subjekt informaci neprodleně zaslal. Druhá souvisela s překročením lhůty pro poskytnutí informace (zjištěno administrativní pochybení při přidělování došlé žádosti k vyřízení), žadateli bylo neprodleně zasláno rozhodnutí o odmítnutí poskytnutí žádosti. Vůči GŘC nebylo vedeno soudní řízení o právech a povinnostech podle informačního zákona.

## **11.2 Vztahy s obchodní a laickou veřejností**

K propagaci a prezentaci celní správy u obchodní i laické veřejnosti byly primárně využívány internetové stránky celní správy [www.celnisprava.cz](http://www.celnisprava.cz). K rozšíření komunikace s veřejností a usnadnění orientace v oblasti cel, daní a dalších kompetencí sloužilo speciální pracoviště - Poradenské a informační centrum celní správy, jehož pracovníci zpracovávají telefonické a písemné dotazy veřejnosti za celou celní správu.

Celní správa v roce 2013 vydala 259 tiskových zpráv a informací, které měly vesměs dobrý mediální ohlas. Z tohoto počtu bylo 229 tiskových zpráv a informací vydáno celními úřady a 30 přímo oddělením vztahů k veřejnosti GŘC, které pořádalo či spolupřádalo čtyři tiskové konference.

Ke zvýšení povědomí veřejnosti o činnosti a kompetencích celní správy nepochybně přispěla rozsáhlá celorepubliková komunikační kampaň k novele zákona o pohonných hmotách a novému zákonu o povinném značení lihu, tradiční společné prezentace s Armádou ČR v Králíkách a rozsáhlá prezentace na Dnech NATO v Ostravě–Mošnově, vzdělávací semináře pro cizince a pro střední a vyšší odborné školy.

## **11.3 Poskytování informací Poradenským a informačním centrem**

Komunikace s Poradenským a informačním centrem je možná ústně přes centrální kontaktní telefonní číslo 261 331 919, nebo písemně přes e-mailovou adresu [informace@cs.mfcr.cz](mailto:informace@cs.mfcr.cz), popřípadě přes on-line formulář umístěný na internetových stránkách Celní správy ČR. V roce 2013 zodpověděli pracovníci Poradenského a informačního centra 4 041 písemných žádostí o informace z celní a daňové oblasti (v roce 2012 bylo písemných žádostí 3 233) a desítky tisíc obdobných telefonických žádostí. Žadatelé o poskytnutí informací byly fyzické i právnické osoby. Nejčastěji se žádosti týkaly podmínek dovozu a vývozu zboží, sazebního zařazení zboží, stanovení celních sazeb, problematiky spotřebních daní, DPH a oblasti dovozu drobných zásilek pro osobní potřebu žadatelů. Mnohé z dotazů byly přijaty a vyřizovány v němčině, angličtině a polštině. Veškeré tyto žádosti byly vyřízeny bez zpoplatnění.

## **11.4 Vnější kontrolní činnost**

Orgány veřejné správy ČR, orgány EU a dalšími institucemi, které jsou oprávněny v CS provádět kontrolní, revizní, dohlídkovou nebo akreditační činnost, bylo v roce 2013 provedeno 17 kontrol. Počet kontrol provedených těmito orgány v letech 2009 až 2012 vykazoval setrvalý trend, v roce 2013 došlo ke snížení počtu provedených kontrol.

Z orgánů EU provedla Evropská komise jednu kontrolu tradičních vlastních zdrojů. Zástupci Evropské komise dospěli k závěru, že systémy a postupy týkající se kontrolované oblasti jsou podle příslušných právních předpisů celkově uspokojivé.

Z orgánů ČR provedl Nejvyšší kontrolní úřad dvě kontroly. Kontrola zaměřená na „správu peněžitých plnění ukládaných správními úřady a předávaných k vymáhání celním orgánům, tzv. dělená správa“ (kontrolní akce č. 13/26) byla provedena na GŘC a šesti celních úřadů. Na GŘC pochybení zjištěna nebyla. Na celních úřadech byly kontrolou zjištěny zejména nedostatky v dokládání provedení přiměřených úkonů vedoucích k vymožení nedoplatku, neprovedení úkonů ve stanovené lhůtě a chybných záznamech na osobním daňovém účtu dlužníka. Kontrola zaměřená na „peněžní prostředky vynakládané na úhradu nákladů z činnosti u vybraných organizačních složek státu“ (kontrolní akce č. 13/34) nebyla v roce 2013 ukončena.

Finanční úřady provedly dvě kontroly na výběr správních poplatků a daně z příjmů fyzických osob ze závislé činnosti, při kterých byly zjištěny dva nedostatky. S jedním drobným nedostatkem dopadlo pět kontrol provedených Okresní správou sociálního zabezpečení na plnění povinností v nemocenském a důchodovém pojištění a při odvodu pojistného. Drobné nedostatky zjistilo Ministerstvo pro místní rozvoj kontrolou zaměřenou na dodržování podmínek pro organizaci a provádění dražby. Bez závad dopadly kontroly provedené Ministerstvem vnitra na ověření projektové aktivity, Odborovým svazem státních orgánů a organizací na bezpečnost a ochrany zdraví při práci, Českým institutem pro akreditaci, o.p.s. a certifikačním orgánem TÜV NORD Czech, s.r.o. na procesy prováděné v laboratořích CS.

### **11.5 Vnitřní kontrolní a inspekční činnost**

V celní správě bylo v roce 2013 provedeno 6010 kontrol. Z tohoto počtu GŘC provedlo 105 tematických a 190 operativních kontrol a to zejména na celních úřadech. Celní úřady provedly 262 tematických a 415 operativních kontrol ve svých útvarech. Služební funkcionáři dále provedli 5 038 kontrol výkonu práce nebo služby podřízených zaměstnanců. Od roku 2010 je v CS vykonáván téměř konstantní počet vnitřních kontrol. Ve sledovaném období dochází k trvalému růstu počtu kontrol provedených útvaru GŘC, a to zejména kontrol operativních. Důvod lze spatřovat v užším obsahovém zaměření kontrol, které vycházejí především z aktuálních potřeb operativního řízení. Naopak v roce 2013 došlo k výraznému poklesu tematických a operativních kontrol provedených celními úřady, které tyto kontroly nahradily cílenějšími kontrolami výkonu práce nebo služby podřízených zaměstnanců provedených služebními funkcionáři.

Vnitřní kontrolní činnost směřovala především na celních úřadech a to sestupně do agend kontrol zpoplatněných komunikací, celního řízení, tradičních vlastních zdrojů, kontrol po propuštění zboží, dohledu nad subjekty, mobilního dohledu, taktických činností a správy daní. Vzhledem k roku 2012 došlo v roce 2013 k nárůstu počtu kontrol v agendě taktických činností, naopak k poklesu došlo v agendě podpory administrativy řízení.

Ve srovnání s rokem 2012 došlo v roce 2013 v celní správě k nárůstu počtu závažných a nejzávažnějších pochybení. Nejzávažnější pochybení byla zjištěna v agendách správy daní, vymáhání, kontrol zpoplatněných komunikací, celního řízení, správy příjmů, dělené správy, správních činností a kontrol po propuštění zboží.

Inspekční činnost je souhrnem úkonů prováděných zaměstnanci útvaru Vnitřních činností zaměřených na předcházení, odhalování, šetření a dokumentaci protiprávního jednání zaměstnanců celní správy. Případy podezření z porušení právních předpisů konkrétními zaměstnanci celní správy jsou prošetřovány formou inspekčního šetření.

V roce 2013 celní správy evidovala 43 podnětů, které byly prověřeny formou inspekční činnosti. Provedeno bylo 9 inspekčních šetření zaměřených na prošetření a dokumentaci konkrétního protiprávního jednání zaměstnanců celní správy. Tato inspekční šetření se přímo dotkla 40 zaměstnanců celní správy. Ve zbývajících 34 případech bylo inspekční činností prověřováno možné protiprávní jednání 30 zaměstnanců celní správy, z toho v 8 případech nebylo možné určit konkrétní počet zaměstnanců celní správy. Ve srovnání s rokem 2012 je počet podnětů k inspekční činnosti srovnatelný.

Na základě výsledků kontrolní a inspekční činnosti bylo přijato 820 náležitých opatření k nápravě zjištěných nedostatků. Počet přijatých opatření od roku 2009 trvale narůstá.

V dalších případech pak zaměstnanci útvaru Vnitřních činností spolu s dalšími orgány celní správy poskytovaly potřebnou součinnost orgánům Generální inspekce bezpečnostních sborů (dále jen „GIBS“) pro trestní stíhání zaměstnanců celní správy. V roce 2013 byly orgány GIBS zahájeny úkony trestního stíhání 12 celníků (z toho 2 bývalých). Útvarem odhalování korupce a finanční kriminality Služby kriminální policie a vyšetřování Policie ČR byly zahájeny úkony trestního stíhání 5 celníků.

## 11.6 Vyřizování stížností, oznámení, podnětů a petic

V roce 2013 orgány celní správy zaevidovaly celkem 108 stížností nebo žádostí o přešetření způsobu vyřízení stížnosti (dále jen „stížnosti“). Celkem 75 stížností směřovalo do daňové oblasti a bylo vyřizováno dle daňového řádu, 33 stížností bylo vyřizováno v souladu se správním řádem. Z počtu 107 uzavřených stížností bylo 12 shledáno jako důvodné nebo částečně důvodné, což činí 11,2 % z celkového počtu vyřízených stížností. Důvodné stížnosti směřovaly v 10 případech proti nesprávnému postupu orgánů celní správy a ve 2 případech upozorňovala stížnost na nevhodné chování úředních osob. V porovnání s předchozími roky došlo v roce 2013 k nárůstu počtu evidovaných a vyřízených stížností. Od roku 2010 však dochází trvale k poklesu počtu stížností, které byly shledány důvodnými nebo částečně důvodnými. V roce 2013 nebyla orgány celní správy přijata ani vyřizována žádná petice.

V roce 2013 bylo na bezplatné protikorupční telefonní lince na čísle 800 232 222 registrováno celkem 53 volání. Na elektronickou adresu korupce@cs.mfcr.cz bylo v roce 2013 doručeno 41 relevantních podání. Z celkového počtu 94 podání směřovalo 92 podání/dotazů do oblasti poradenství, zlepšení činnosti celní správy nebo upozorňovaly na nedostatky, k jejichž odstranění byly příslušné jiné orgány veřejné správy. Ve dvou případech bylo podání postoupeno GIBS s podezřením na korupční jednání korupci zaměstnance celní správy.

**Tabulka č. 45:** Souhrnné ukazatele z agendy vnitřních činností za období 2009-2013

Rok	2009	2010	2011	2012	2013	Index 2013/2012
Vnitřní kontrolní činnost	5 246	6 030	6 521	6 048	6 010	99,4
z toho: tematické a operativní kontroly provedené GŘC	151	139	170	271	295	108,9
tematické a operativní kontroly provedené celními úřady	888	943	939	1016	677	66,6
kontroly provedené služebními funkcionáři celními úřady	4 207	4 948	5 412	4 761	5 038	105,8
Inspekční činnost	69	73	67	44	43	97,7
Přijatá opatření na základě výsledků kontrolní činnosti a inspekčních šetření	361	363	384	579	820	141,6
Vnější kontrolní činnost (provedená orgány veřejné správy ČR a EU v celní správě)	23	29	23	29	17	58,6
Vyřízené stížnosti a petice	92	105	102	78	107	137,2
z toho: důvodné a částečně důvodné	13	20	15	13	12	92,3



## 11.7 Interní audit

V roce 2013 vykonalo samostatné oddělení Interního auditu osm auditů dle schváleného Plánu interního auditu na rok 2013. Z provedených auditů vyplynulo 48 doporučení pro služební funkcionáře, kteří jsou odpovědní za auditovanou oblast. Výsledky interního auditu neukázaly na výskyt nedostatků, které by zásadně nepříznivě ovlivnily činnost celní správy a byly překážkou při plnění stanovených úkolů.

## 12 Závěr

Hlavní úkoly celní správy v roce 2013 vyplývaly především z naplňování přijaté Strategie Celní správy ČR na období let 2013-2017. Tato strategie byla od 1. 1. 2013 již plněna v nové dvoustupňové organizační struktuře na základě zákona č. 17/2012 Sb., o Celní správě ČR. Organizační struktura nyní kopíruje krajské uspořádání, kdy v sídle každého vyššího územně správního celku byl zřízen celní úřad a vyhláškou č. 285/2012 Sb. síť jeho územních pracovišť, specializovaných a dislokovaných nejen podle potřeb výkonu státní správy, ale podle možností i požadavků obchodní veřejnosti. Vedle nových 14ti celních úřadů byl zřízen i specializovaný celní úřad pro vnější hranice EU - Celní úřad Praha Ruzyně. Celková změna organizační a řídicí struktury není konečná a bude přirozeně optimalizována v návaznosti na vyhodnocení míry zatížení orgánů celní správy a odůvodněných potřeb daňových subjektů. Celní správa nadále pokračuje v naplňování strategického záměru zvyšování efektivity a účinnosti hlavních procesů, a to v oblasti správy cel a daní a v oblasti pátrání a dohledu, s důrazem na jejich měřitelnost.

Základním projektem, který měl za úkol definovat budoucí podobu působnosti celních orgánů v souvislosti se zavedením JIM, byl projekt RKDP. V rámci tohoto projektu se předpokládá realizace rozšíření působnosti celních orgánů jako orgánů činných v trestním řízení, což úzce souvisí s budoucím uspořádáním kompetencí jednotlivých orgánů v resortu Ministerstva financí. V průběhu roku 2013 byl zakončen projekt „Komplexní zavedení procesního řízení a procesní optimalizace v Celní správě ČR“ směřující k podpoře strategického rozvoje a procesní orientace systému řízení a velení.

Ve vazbě na komplexní zpracování procesního modelu je v navazujících fázích dále prohlubováno zejména měření výkonnosti procesů a řízení nákladů metodou ABC/ABM. Postupně je tak naplňován vrcholový strategický záměr v oblasti správy cel a daní a v oblasti pátrání a dohledu - zvyšování efektivity a účinnosti hlavních procesů, s důrazem na jejich měřitelnost. Naplňování tohoto záměru, včetně eliminace celních a daňových úniků probíhalo, přes složité podmínky a některé ojedinělé excesy, v zásadě úspěšně, jak z pohledu plnění příjmů státního rozpočtu v oblasti spotřebních daní, tak při plnění povinností vyplývajících z unijních předpisů pro oblast celnictví.

Orgány celní správy se prioritně zaměřily na spolupráci s Finanční správou ČR a Policií ČR, což umožnilo operativně přeskupovat disponibilní síly a prostředky v reakci na nastalé mimořádné situace a plnění vládních priorit (např. v rámci kauzy metylalkoholu, lihu, nelegálního dovozu nezdaněných pohonných hmot, atp.). Celní správa v uplynulém roce 2013 rovněž zajišťovala aplikaci nových zákonů o registraci distributorů PHM a o značení lihu.

## **SEZNAM ZKRATEK**

EENVS – elektronická evidence nezávazných vyjádření a stanovisek

CCC-VS – Výbor pro celní kodex – sekce celní hodnocení

CCWP – Pracovní skupina pro celní spolupráci

celní správa - Celní správa České republiky

CTL – celně-technická laboratoř

DPH – daň z přidané hodnoty

FKSP – fond kulturních a sociálních potřeb

GFŘ – Generální finanční ředitelství

GŘC – Generální ředitelství cel

NVSZ – nezávazná vyjádření k sazebnímu zařazení zboží

OLAF - Evropský úřad proti podvodům.

OPL – omamné a psychotropní látky

PČR – Policie České republiky

SM – systemizované místo

SPD – spotřební daň

SÚIP – Státní úřad inspekce práce

Systém EMCS - Excise Movement and Control System - elektronický systém pro dopravu  
a sledování výrobků podléhajících spotřební dani

SZPI – Státní zemědělská a potravinářská inspekce

TS – trestní spis

ÚOKFK – Útvar odhalování korupce a finanční kriminality

VZMR – veřejné zakázky malého rozsahu

VZSK – výcvikové zařízení služební kynologie

ZISZ – závazná informace o sazebním zařazení zboží