

STÁTNÍ ROZPOČET 2024 V KOSTCE

KAPESNÍ PŘÍRUČKA MINISTERSTVA FINANCÍ ČR

ÚVODEM



Vážení spoluobčané,

rok se s rokem sešel a Vám se opět dostává do rukou příručka Státní rozpočet v kostce, která má za cíl Vás srozumitelnou formou informovat o plánovaném letošním hospodaření státu. Před rokem jsem v tomto svém úvodníku psal, že mi jako ministru financí nedělají loňská prezentovaná čísla velkou radost. Letos k tomu dodám, že ačkoliv mě rozpočet roku 2023 stále nenaplňuje velkou radostí, ukazuje již ale trend, který se nám podařilo nastavit, tedy že postupně snižujeme gigantické deficity způsobené minulou vládou. Navzdory všem hlasitým kritikům,

že se nám v žádném případě nepodaří dodržet plánovaný deficit na rok 2023, se nakonec potvrdilo, že jsme jako Ministerstvo financí deficit naplánovali přesně. Věřím, a udělám maximum pro to, abychom v tomto trendu pokračovali i v následujících letech.

Státní rozpočet v roce 2023 bohužel opět musel nést dopady globálních problémů, kdy jej zatížily zejména mimořádné výdaje na pomoc domácnostem a firmám s vysokými cenami energií a Putinovou válkou na Ukrajině. Pomoc státu s cenami energií dosáhla téměř 76 miliard korun. Dalších 18,4 mld. Kč pak znamenalo odpuštění plateb za podporu obnovitelných zdrojů energie pro domácnosti a firmy. Udržet předem deklarovanou rozpočtovou disciplínu tak nebylo vůbec jednoduché. I přesto, jak už jsem v úvodu zmínil, se nenaplnila slova opozice a těch, kteří tvrdili, že deficit může dosáhnout až 400 mld. Kč, a vláda tak bude muset předložit sněmovně ke schválení novelu zákona o rozpočtu. Státní rozpočet na rok 2023 nakonec skončil s deficitem ve výši 288,5 mld. Kč, tedy o 6,5 mld. Kč méně, než byl původně plánovaný schodek ve výši 295 mld. Kč. Dokázali jsme tedy nejen plánovaný rozpočet dodržet a meziročně snížit deficit o téměř 71,9 mld. Kč, ale k tomu ještě seškrtat provozní výdaje a při tom všem vyčlenit na investice rekordních 211 miliard Kč.

Je potřeba doplnit, že k meziročnímu zlepšení salda rozpočtu v roce 2023 přispělo vysoké inkaso daně z příjmů právnických osob posílené o výnosy daně z neočekávaných zisků (tzv. windfall tax) ve výši 39,1 mld. Kč a odvodů z nadměrných příjmů výrobců energií (18,5 mld. Kč), dále pak výnosy z majetkové účasti státu v akciové společnosti ČEZ, ale také příjmy z Evropské unie, především z tzv. Národního plánu obnovy. Celkové výdaje státního rozpočtu v roce 2023 meziročně vzrostly o 11 % a byly navýšeny především výplatou důchodů, realizací mimořádných opatření zaměřených na řešení vysokých cen energií a dopadů války na Ukrajině anebo platy zaměstnanců základních a středních škol. Rekordní kapitálové výdaje, které meziročně vzrostly o 13,2 % na úroveň 210,5 mld. Kč, zvýšila podpora investičních záměrů územních rozpočtů, podnikatelů a příspěvkových organizací s využitím prostředků společných programů Evropské unie a České republiky. V neposlední řadě výdaje zvýšily strategické nákupy Ministerstva vnitra a Ministerstva obrany.

Rozpočet na tento rok počítá se schodkem na úrovni 252 mld. Kč, a potvrzuje tak vládou nastavený trend postupné konsolidace veřejných výdajů. Na příjmové straně v letošním roce očekáváme například oproti skutečnosti 2023 vyšší daňové příjmy, a to zhruba o 14,1 mld. Kč na úroveň 952,2 mld. Kč, a také růst příjmů z pojistného na sociální zabezpečení a státní politiku zaměstnanosti, a to o 67,0 mld. Kč na částku 756,2 mld. Kč. Na straně výdajů vzrostou oproti skutečnosti 2023 například meziročně náklady státu na penze o 20,5 mld. Kč na 706,2 mld. Kč. Průměrný důchod tak bude v roce 2024 činit, včetně tzv. výchovného, 20 670 Kč. Porostou také výdaje u Ministerstva obrany, a to oproti skutečnosti 2023 o 50,5 mld. Kč na úroveň 151,2 mld. Kč, tedy 1,98 % HDP s tím, že v dalších kapitolách jsou pak alokovány zbylé výdaje na obranu ve výši 2 % HDP. Česká republika se tak zařadí mezi členy NATO, kteří plní své závazky. Investiční výdaje jsou rozpočtovány pro rok 2024 ve výši 184,6 mld. Kč, tj. 8,4 % celkových výdajů státního rozpočtu, přičemž české investiční prostředky představují 117,9 mld. Kč.

Ač Česká republika i v loňském roce vykázala jeden z nejvyšších schodků státního rozpočtu v rámci své historie, přesto stále patří mezi země s nejmenším zadlužením v Evropě. Absolutní výše státního dluhu dosáhla na konci roku 2023 hodnoty 3110,9 mld. Kč, respektive 42,4 % HDP. Pro rok 2024 očekáváme úroveň zadlužení 44,1 % HDP, dle

poslední makroekonomické predikce, na úrovni 3 367,3 mld. Kč. Navzdory zvýšenému růstu státního dluhu a ekonomické, bezpečnostní i energetické krizi ponechaly mezinárodní ratingové agentury České republiky stabilní hodnocení, které se již několik let pohybuje také nad průměrným ratingovým hodnocením členských zemí eurozóny.

Připomenu, že se vládě v minulém roce podařil prosadit ozdravný balíček, který v tomto a příštím roce sníží rozpočtové deficity dohromady o 150 mld. Kč. Z mého pohledu bylo přijetí balíčku naprostou nutností, a jak jsem mnohokrát říkal svým kolegům na vládě i ve sněmovně a senátu, nastal nejvyšší čas přeřadit na nižší rychlost, ubrat plyn a začít brzdit, abychom nemuseli za několik let těsně před nárazem do dluhové zdi zatahovat za ruční brzdu. Balíček, který začal platit v lednu 2024, plní tři základní principy – zlevňuje a zjednodušuje stát, zachovává jeho investiční aktivitu a udržuje sociální smír.

Zbyněk Stanjura
ministr financí České republiky

OBSAH

I. STÁTNÍ ROZPOČET V PRAXI.....	10
Státní rozpočet v roce 2024 v číslech	12
Příjmová strana státního rozpočtu	16
Mezinárodní srovnání příjmové oblasti ČR se zeměmi OECD a EU	20
Výdajová strana státního rozpočtu	22
Zadlužení veřejných financí vs. státní dluh.	36
Finanční vztahy ČR k rozpočtu EU	41
Finanční vztahy státního rozpočtu k rozpočtům krajů a obcí v roce 2024	44
Státní rozpočet a státní fondy v roce 2024	50
Státní rozpočet a systém veřejného zdravotního pojištění v roce 2024	51
Makroekonomická východiska pro rok 2024.	53
II. STÁTNÍ ROZPOČET V TEORII.....	56
Rozpočtový cyklus a jeho fáze	59

I. STÁTNÍ ROZPOČET V PRAXI

Státní rozpočet představuje plán finančního hospodaření státu na daný rozpočtový rok, kterým se zajišťuje plnění ekonomických, sociálních a politických funkcí státu.

— Prostřednictvím státního rozpočtu vláda realizuje hospodářskou politiku a uskutečňuje své programové priority.

— Státní rozpočet je centralizovaným peněžním fondem a představuje bilanci příjmů a výdajů státu na daný rozpočtový rok. Rozpočtový rok je shodný s rokem kalendářním.

— Příjmová strana rozpočtu obsahuje informace o tom, z jakých zdrojů vláda plánuje tyto aktivity státu financovat, tj. z daní, poplatků či jiných příjmů.

— Výdajová strana rozpočtu informuje o tom, kolik stát vydává na financování jednotlivých aktivit státu jako například na školství, zdravotní péči, důchody, obranu aj.

— Jednotlivé příjmy a výdaje státního rozpočtu se dále člení podle jednotlivých kapitol vyjadřujících okruh působnosti a odpovědnosti jednotlivých ústředních orgánů státní správy (např. ministerstva).

— Státní rozpočet má podobu zákona (např.: Zákon č. 433/2023 Sb., o státním rozpočtu České republiky na rok 2024). Zákon o státním rozpočtu navrhuje vláda a schvaluje Poslanecká sněmovna Parlamentu České republiky.

— Způsob financování kapitol státního rozpočtu vymezuje zákon č. 218/2000 Sb., o rozpočtových pravidlech a o změně některých souvisejících zákonů (rozpočtová pravidla), ve znění pozdějších předpisů.

— Státní rozpočet může být vytvořen ve třech variantách—vyrovnaný, přebytkový či schodkový. Jednotlivé varianty odrážejí hospodářskou politiku státu, ta reaguje na aktuální ekonomickou situaci a na předpokládaný vývoj ekonomiky.

— Státní rozpočet plní několik funkcí—alokační, redistribuční a stabilizační.



STÁTNÍ ROZPOČET 2024 V ČÍSLECH

ÚHRNNÁ BILANCE PŘÍJMŮ A VÝDAJŮ STÁTNÍHO ROZPOČTU 2024

UKAZATEL	V KČ
Příjmy státního rozpočtu celkem	1 940 035 985 673
Výdaje státního rozpočtu celkem	2 192 035 985 673
z toho: finanční vztahy k rozpočtům: – krajů	1 941 508 700
– obcí v úhrnech po jednotlivých krajích	10 514 323 800
– finanční vztah k rozpočtu hlavního města Prahy	1 300 382 700
Saldo	-252 000 000 000
– zvýšení stavu státního dluhu	256 390 943 010
– změna stavu na účtech státních finančních aktiv	-4 390 943 010

Poznámka k tabulkám a grafům v této publikaci: označení „SR“ k danému roku znamená schválený rozpočet na daný rok = plán (př.: 2024 SR), rok označen jako „OČ“ nebo „OČ SK“ znamená očekávaná skutečnost roku (př.: 2023 oč / oč sk), rok označen jako SK značí již skutečnosti jednotlivých let (př.: 2021 SK). Veškerá data byla aktualizována k 11.3.2024.

SROVNÁNÍ CELKOVÝCH PŘÍJMŮ, VÝDAJŮ A SALDA SCHVÁLENÉHO ROZPOČTU NA ROK 2024 SE SCHVÁLENÝM ROZPOČTEM NA ROK 2023 (PO NOVELE)

- **Příjmy** státního rozpočtu jsou v roce 2024 plánovány ve výši **1940,0 mld. Kč**, což je v porovnání se schváleným rozpočtem na rok 2023 o 12,1 mld. Kč více.
- **Výdaje** státního rozpočtu jsou v roce 2024 plánovány ve výši **2192,0 mld. Kč**, což je v porovnání se schváleným rozpočtem na rok 2023 o 30,9 mld. Kč méně.
- **Saldo** státního rozpočtu je pro rok 2024 rozpočtováno jako schodek ve výši **252,0 mld. Kč**, což představuje v porovnání se schváleným rozpočtem na rok 2023 snížení o **43,0 mld. Kč**.

SROVNÁNÍ ZÁKLADNÍCH UKAZATELŮ STÁTNÍHO ROZPOČTU 2018—2024 V MLD. KČ

UKAZATEL	2018 SK	2019 SK	2020 SK	2021 SK	2022 SK	2023 SK	2024 SR	ROZDÍL 2024 SR - 2023 SR
Příjmy státního rozpočtu	1 403,9	1 523,2	1 475,5	1 487,2	1 624,4	1 914,1	1 940,0	25,9
Výdaje státního rozpočtu	1 401,0	1 551,7	1 842,9	1 906,9	1 984,8	2 202,6	2 192,0	-10,6
Saldo státního rozpočtu	2,9	-28,5	-367,4	-419,7	-360,4	-288,5	-252,0	36,5

Pokud příjmy státního rozpočtu nedostačují na pokrytí výdajů, pak vzniká schodek státního rozpočtu, přičemž k jeho krytí jsou nejčastěji využívány dluhové instrumenty. Podle zákona o rozpočtových pravidlech je státní dluh tvořen vybranými státními finančními pasivy (§36 zákona č. 218/2000 Sb.), zejména vydanými státními dluhopisy a státem přijatými zápůjčkami a úvěry.

Výši státního dluhu se podařilo mezi lety 2013 a 2019 snížit v absolutním vyjádření z 1 683,3 mld. Kč na 1 640,2 mld. Kč, tj. o 43,2 mld. Kč, ale i v poměru k HDP ze 40,6 % na 28,3 %, tj. o 12,3 p. b., a to v důsledku racionalizace disponibilních peněžních prostředků v rámci efektivního řízení likvidity státní pokladny a také v důsledku dosažení přebytků státního rozpočtu v letech 2016 a 2018.

V roce 2020 se pandemie onemocnění covid výrazně promítla do výše státního dluhu, když bylo potřeba pokrýt dodatečné výdaje a výpadek příjmů státního rozpočtu. Ke konci roku 2020 státní dluh dosáhl výše 2 049,7 mld. Kč, respektive 35,9 % HDP. V roce 2021 výše státního dluhu dosáhla úrovně 2 465,7 mld. Kč, respektive 40,4 % HDP, související s pokračující pandemií onemocnění covid a nutností pokrýt dodatečné výdaje. V roce 2022 dosáhla výše státního dluhu 2 894,8 mld. Kč, respektive 42,7 % HDP. V roce 2023 se výše dluhu navýšila na 3 110,9 mld. Kč, tj. úroveň 42,4 % HDP, kdy celková potřeba financování dosáhla výše 660,0 mld. Kč. Hodnota státního dluhu se pro rok 2024 předpokládá ve výši 3 367,3 mld. Kč, respektive 44,1 % HDP a bude se odvíjet od skutečné výše výpůjční potřeby.

Výdaje kapitoly Státní dluh pro rok 2024 jsou schváleny ve výši 95,0 mld. Kč. Pro rok 2024



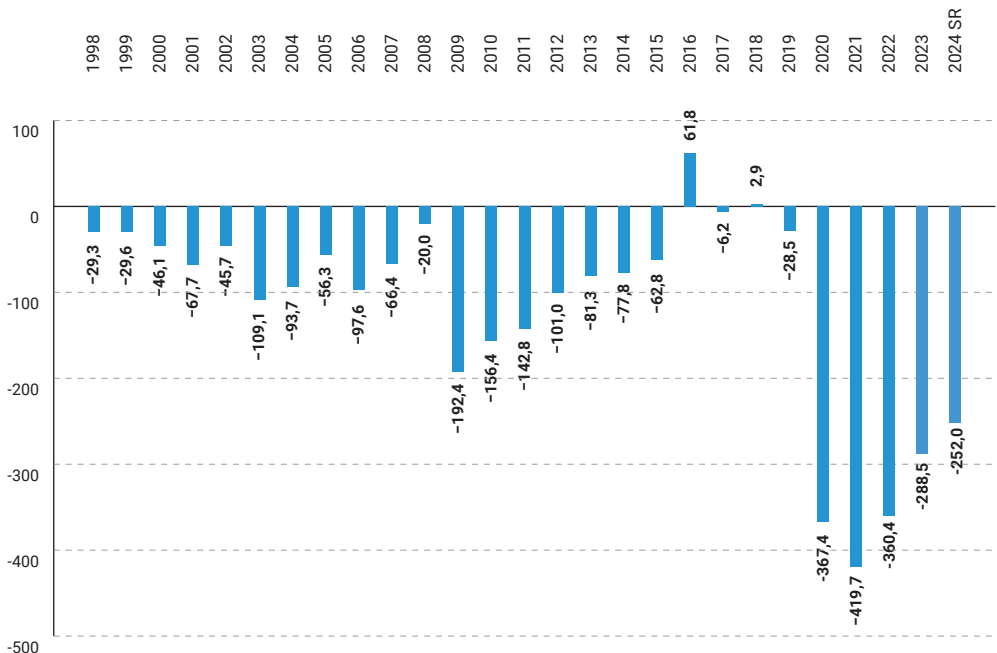
činí výše splátek státního dluhu České republiky celkem 212,4 mld. Kč.

Trend poklesu podílu státního dluhu v poměru k HDP, jehož výše ke konci roku 2019 poprvé klesla od roku 2009 pod hranici 30 %, narušila až pandemie onemocnění covid a poté probíhající válečný konflikt na Ukrajině a s ním spojená energetická krize.

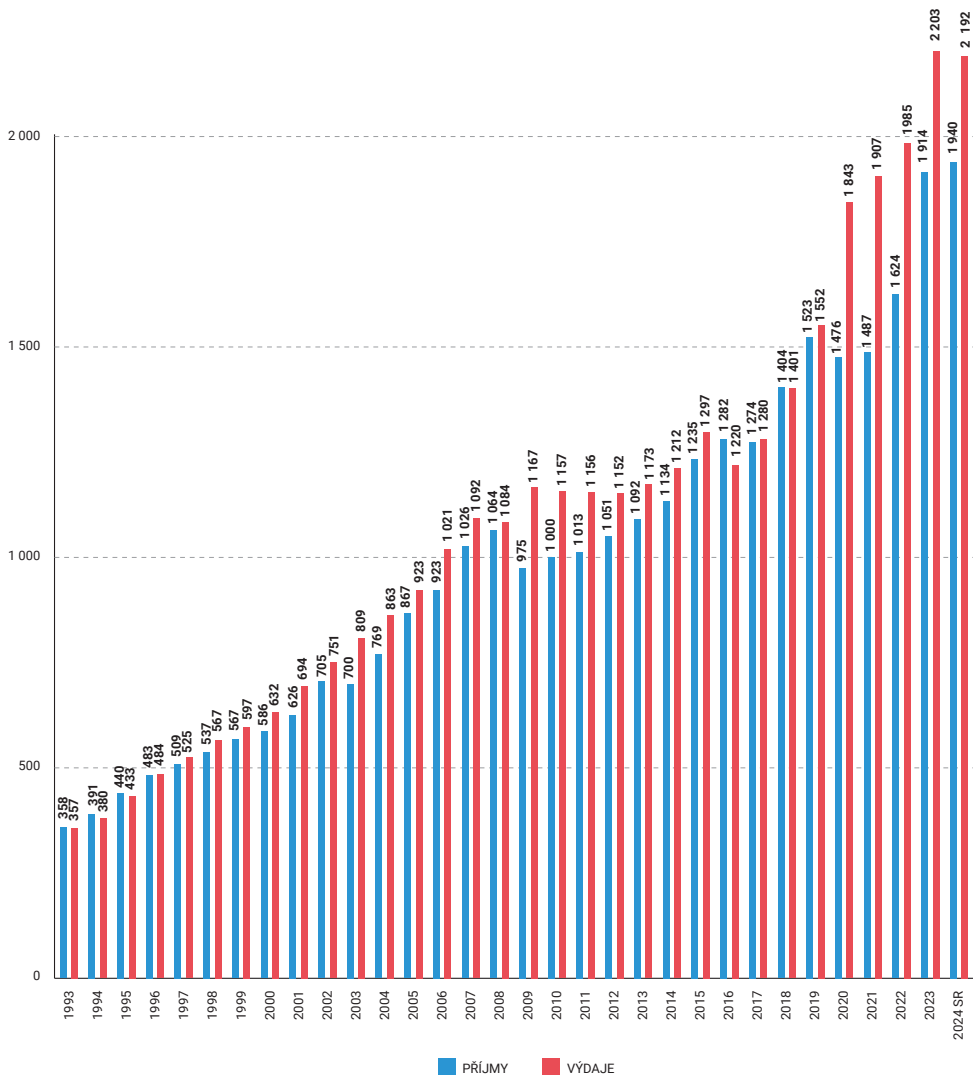
I přes vysoký meziroční nárůst státního dluhu v posledních letech patří Česká republika i nadále mezi jednu z nejméně zadlužených zemí a těší se velkému zájmu domácích i zahraničních investorů o investování do státních dluhopisů.

Saldo státního rozpočtu v roce 2023 skončilo ve výši -288,5 mld. Kč oproti plánovaným -295,0 mld. Kč, přičemž očištěné saldo státního rozpočtu o příjmy a výdaje na projekty z Evropské unie a finančních mechanismů činilo 300,6 mld. Kč.

VÝVOJ SALDA STÁTNÍHO ROZPOČTU V LETECH 1998-2024 V MLD. KČ



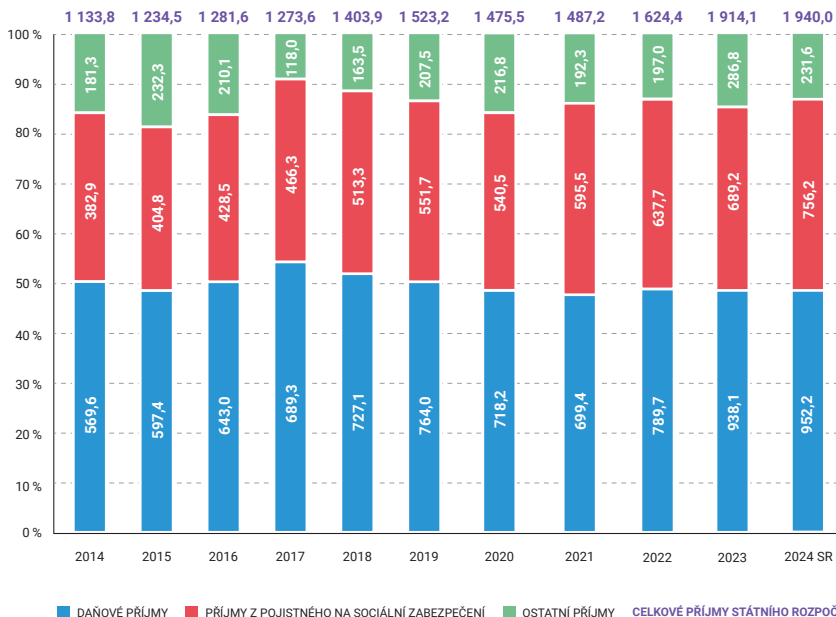
VÝVOJ PŘÍJMŮ A VÝDAJŮ STÁTNÍHO ROZPOČTU V MLD. KČ



PŘÍJMOVÁ STRANA STÁTNÍHO ROZPOČTU

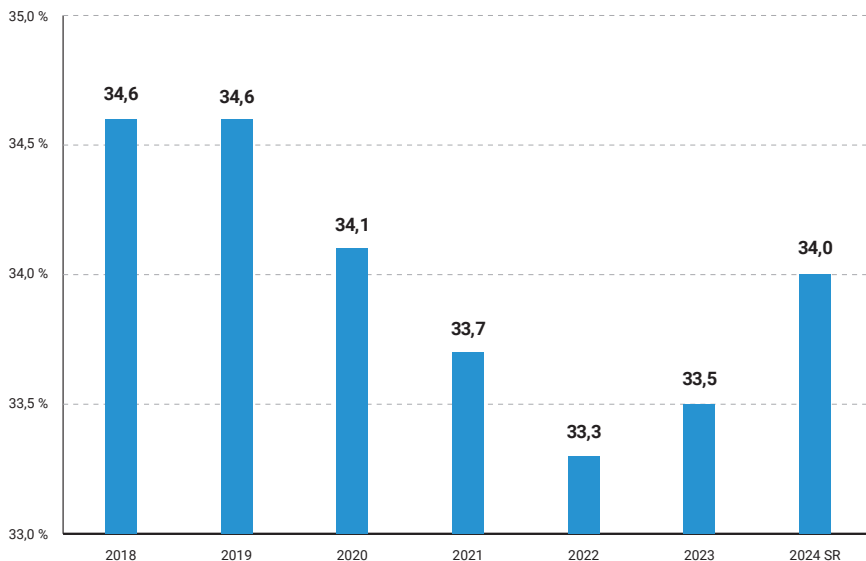
Struktura příjmů státního rozpočtu ilustruje, že během let 2012-2023 celkové příjmy státního rozpočtu narůstají – zejména daňové příjmy a příjmy z pojistného na sociální zabezpečení. Rok 2020 a 2021 zaznamenal pokles celkových příjmů státního rozpočtu z důvodu zasažené ekonomiky pandemií covid. Rok 2022 byl již ve znamení nárůstu celkových příjmů mimo jiné kvůli vyšší inflaci, ale i růstu ekonomiky. Rok 2023 znamenal mírný ekonomický pokles na úrovni -0,6 % HDP avšak rekordní příjmy státního rozpočtu na úrovni 1914,1 mld. Kč. Rok 2024 již očekává ekonomický růst okolo 1,2 % HDP a také inflaci blížící se cílovému pásmu České národní banky okolo 3 %. Daňové příjmy na rok 2024 a příjmy z pojistného na sociální zabezpečení by měly oproti skutečnosti roku 2023 růst o 81,1 mld. Kč, ostatní příjmy státního rozpočtu celkem by oproti skutečnosti roku 2023 měli naopak klesat o 55,2 mld. Kč, zejména kvůli poklesu očekávaných příjmů z EU a FM o 46,8 mld. Kč.

STRUKTURA PŘÍJMŮ STÁTNÍHO ROZPOČTU V MLD. KČ



- Pro porovnávání daňového zatížení občanů daného státu slouží daňová kvóta.
- **Jednoduchá daňová kvóta** představuje pouze daňové příjmy veřejných rozpočtů, které jsou následně děleny nominálním HDP.
- **Složená daňová kvóta** je komplexnějším ukazatelem daňového zatížení, jelikož v sobě zahrnuje jak daňové příjmy, tak i příjmy z povinného pojistného na sociální a zdravotní zabezpečení a příspěvek na státní politiku zaměstnanosti. Toto celé je pak děleno nominálním HDP.

VÝVOJ DAŇOVÉ KVÓTY ČR (V % HDP)

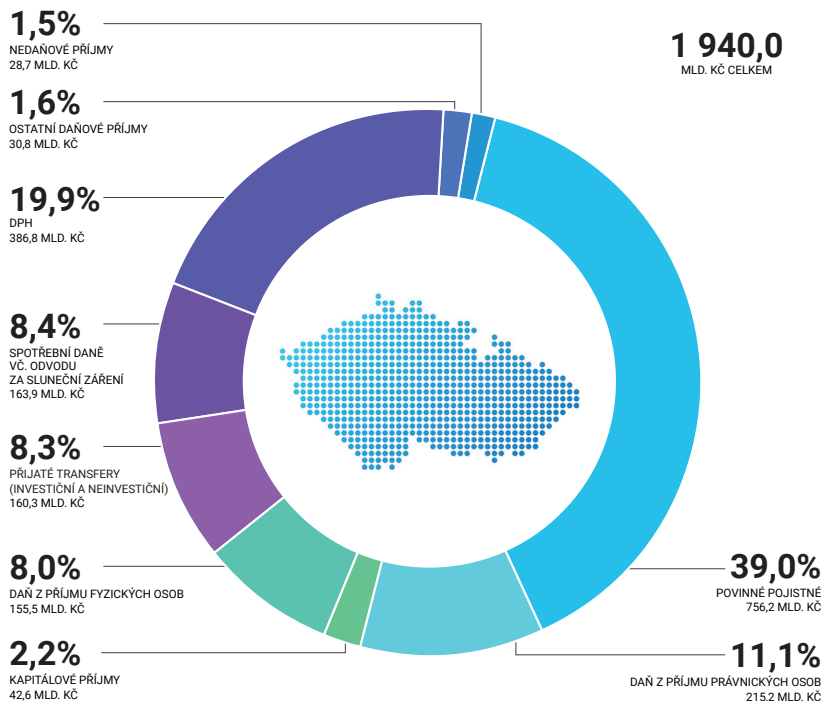


Oproti předchozím letům došlo ke změně metodiky, na základě které je daňová kvóta vyjádřena. Doposud byla používaná metodika podle rozpočtové skladby, která byla založena na hotovostním přístupu. Nově se uplatňuje akruální přístup dle metodiky Evropského systému národních a regionálních účtů z roku 2010. Příjmy tedy zahrnují akruální daňové výnosy vč. povinných odvodů na sociální a zdravotní pojištění či dalších

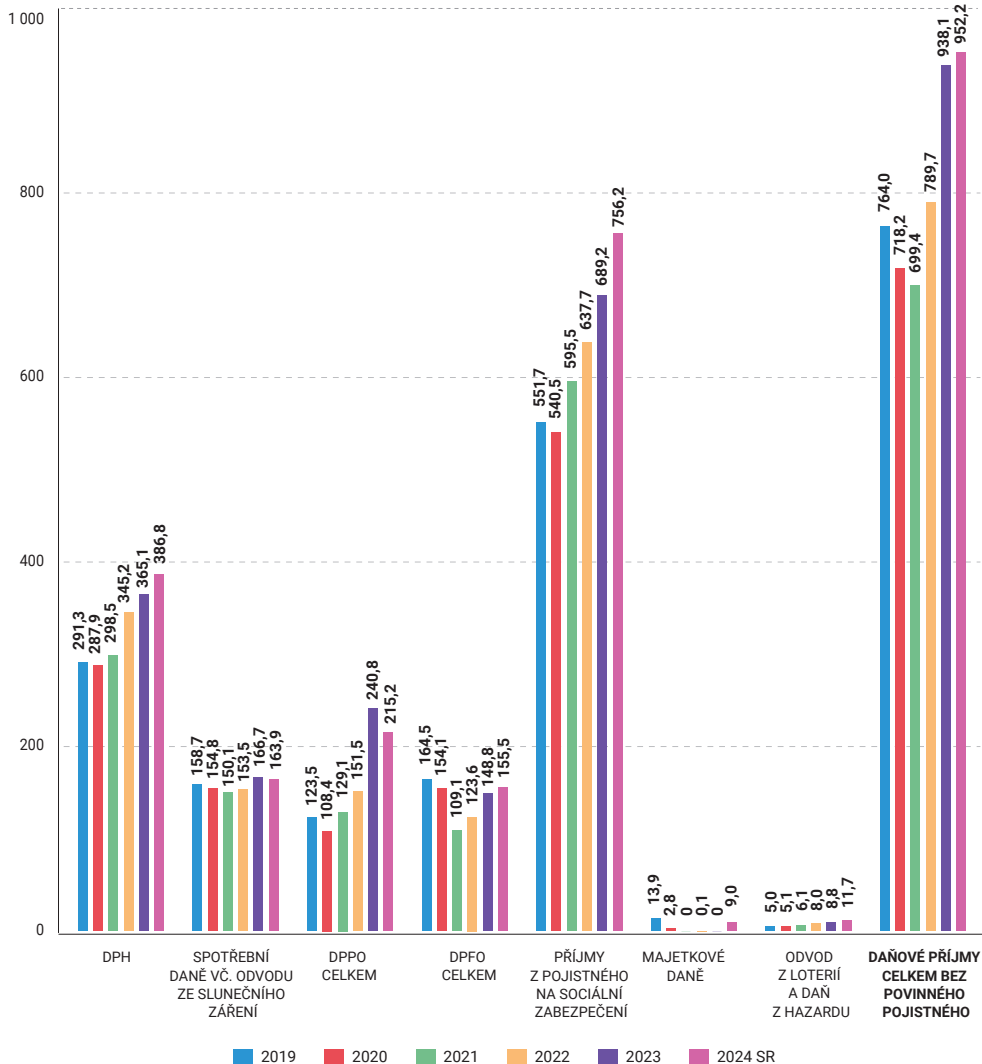


plateb, jako poplatky za obnovitelné zdroje energie, emisní povolenky nebo poplatky za televizní a rozhlasové vysílání. Aktuální princip znamená, že příjmy jsou evidovány v době, kdy nastala příslušná ekonomická skutečnost, která zvadala příčinu zdanění, tedy nikoli v okamžiku, kdy jsou peněžní prostředky přijaty na účet. Tento princip daňové kvóty je nejkompexnějším ukazatelem daňového zatížení, ale i mezinárodně srovnatelný. Do výše daňové kvóty se promítla v roce 2023 vyšší inflace, dále mimořádné příjmy a daň z neočekávaných zisků odhadované pro rok 2023 na úrovni 0,9 % HDP. Pro rok 2024 tyto mimořádné příjmy představují již jen cca 0,2 % HDP, přičemž bez nich by daňová kvóta měla dosáhnout podobné úrovně jako v roce 2021.

STRUKTURA PŘÍJMŮ STÁTNÍHO ROZPOČTU V ROCE 2024 V MLD. KČ A V % CELKOVÝCH PŘÍJMŮ STÁTNÍHO ROZPOČTU



VÝVOJ CELKOVÝCH A VYBRANÝCH DAŇOVÝCH PŘÍJMŮ V LETECH 2019—2024 V MLD. KČ



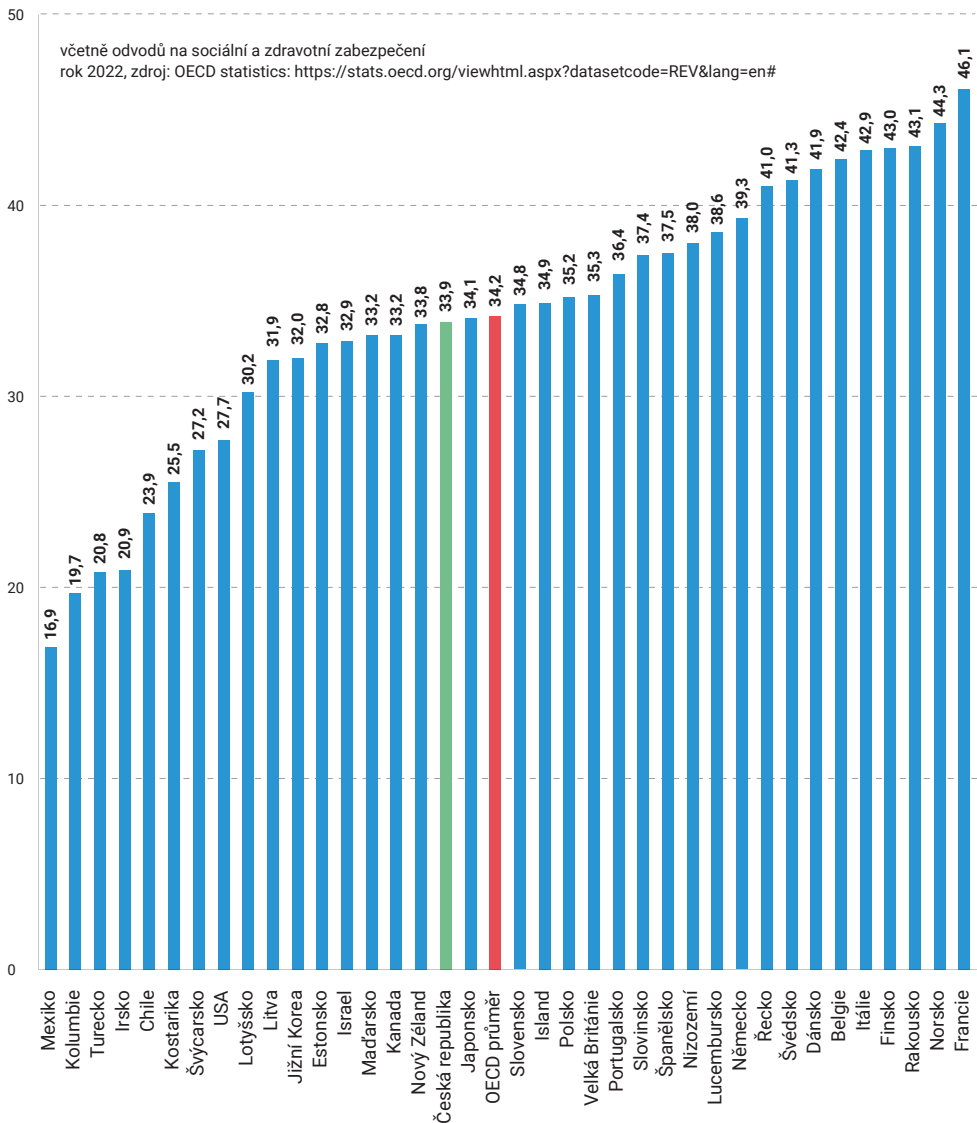
MEZINÁRODNÍ SROVNÁNÍ PŘÍJMOVÉ OBLASTI ČESKÉ REPUBLIKY SE ZEMĚMI OECD A EU

V rámci aktuálního srovnání zemí OECD (data za rok 2022) má Česká republika druhé nejvyšší odvody na sociální a zdravotní zabezpečení na úrovni 15,8 % HDP, nejvyšší odvody má Slovinsko na úrovni 16 %, dále pak Francie s 15 %, Rakousko s 14,7 % HDP či Německo s 14,6 % HDP (odvody, jež platí zaměstnavatel za zaměstnance, zaměstnanec za sebe a odvody i jež platí OSVČ). U ČR došlo k meziročnímu poklesu výše o 0,6 p.b. oproti úrovni roku 2021.

Při srovnávání výše **efektivních sazeb** (tj. daňových sazeb, které jsou sníženy o veškeré možné slevy na daních a úlevy povolené daným státem) u daně z příjmů fyzických (zahrnující pouze odvody placené zaměstnancem nikoli i zaměstnavatelem) a právnických osob je však v rámci zemí OECD Česká republika pod průměrem jak zemí EU, tak i pod průměrem zemí OECD.

Při srovnávání kolik procent na HDP dané země představují výnosy ze všech daní za rok 2022 (včetně odvodů na sociální a zdravotní zabezpečení), tak v rámci zemí OECD je Česká republika mírně pod průměrem států OECD na úrovni 33,9 % HDP (v roce 2021 činilo celkové daňové zatížení 34,7 % HDP).

KOLIK STÁTY OECD VYBRALY CELKEM NA DANÍCH V % HDP



VÝDAJOVÁ STRANA STÁTNÍHO ROZPOČTU

Z hlediska povinnosti státu hradit výdaje se rozlišují tzv. **mandatorní výdaje a quasi-mandatorní výdaje**. Naproti nim stojí tzv. **nemandatorní výdaje**, tedy ostatní výdaje. Největší podíl na celkových výdajích státu tvoří mandatorní výdaje, tj. výdaje, které je stát povinen ze zákona platit, představující 50-60 % celkových výdajů státního rozpočtu.

MANDATORNÍ VÝDAJE

— Ministerstvo financí dlouhodobě sleduje vybrané výdaje státu, které je stát povinen zajišťovat dle zákona (např.: dávky důchodového pojištění, nemocenského pojištění, sociální dávky, platby státu do zdravotního pojištění, podpory v nezaměstnanosti, výdaje na dluhovou službu, výdaje na volby aj.) nebo jsou dány jinými právními normami či smluvními závazky (odvody a příspěvky do rozpočtu EU a mezinárodních organizací, státní záruky, dotace na obnovitelné zdroje aj.). Tyto výdaje představují cca 1390,6 mld. Kč v rámci rozpočtu na rok 2024 (meziroční zvýšení o 195,2 mld. Kč oproti rozpočtu roku 2023, jelikož se zde nově od roku 2024 vykazují výdaje kapitoly Ministerstva obrany bez soc. dávek ve výši 141,7 mld. Kč, dále nárůst představovaly zvýšené důchody kvůli zvýšené inflaci o 34,5 mld. Kč meziročně, dále o 9,2 mld. Kč platba státu do systému veřejného zdravotního pojištění a 25,0 mld. Kč představovaly zvýšené výdaje na dluhovou službu), tj. 63,4 % celkových výdajů státního rozpočtu.

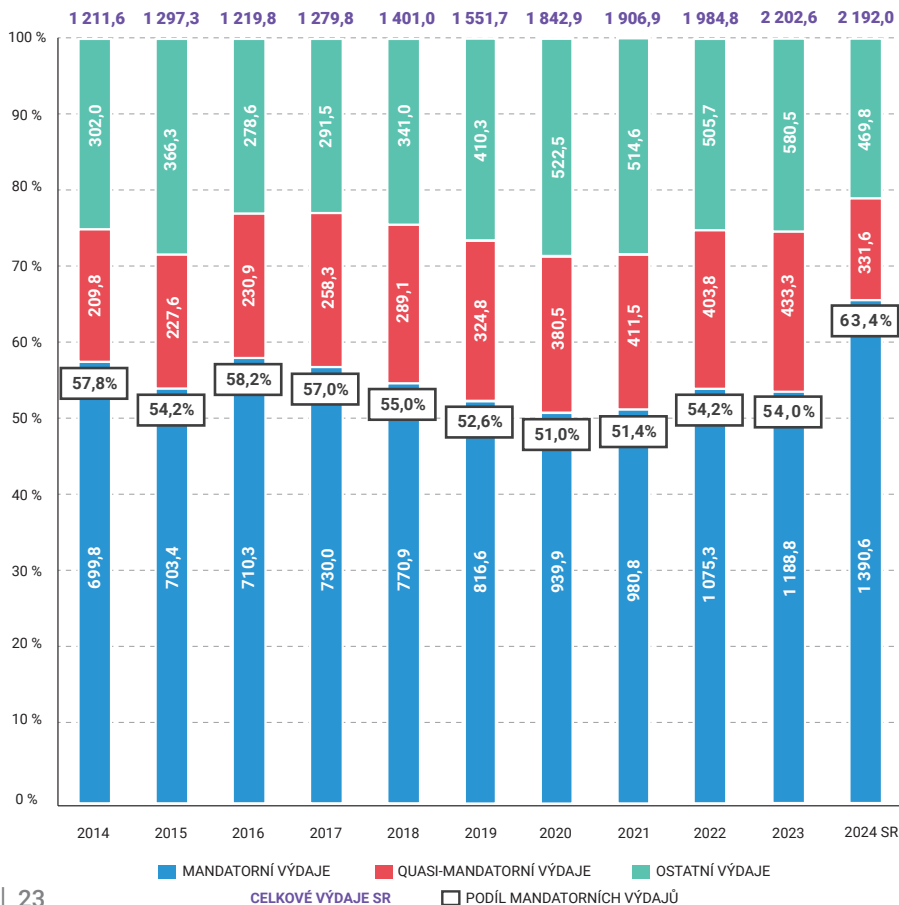
QUASI-MANDATORNÍ VÝDAJE

— Ministerstvo financí také dlouhodobě sleduje výdaje, které nejsou přímo stanoveny zákonem, ale jsou rovněž považovány za nezbytné, neboť jejich cílem je zajistit chod státu. Patří sem platy státních zaměstnanců, pracovníků organizačních složek státu a příspěvkových organizací aj. Tyto výdaje představují v rámci státního rozpočtu na rok 2024 částku 331,6 mld. Kč, tj. 15,1 % celkových výdajů státního rozpočtu, přičemž meziroční pokles o 103,8 mld. Kč představují zejména výdaje kapitoly Ministerstva obrany, které se nově vykazují v rámci mandatorních výdajů, dále sem patří například výdaje na platy a příslušenství v objemu 329,4 mld. Kč očištěné o platy v kapitole Ministerstva obrany.

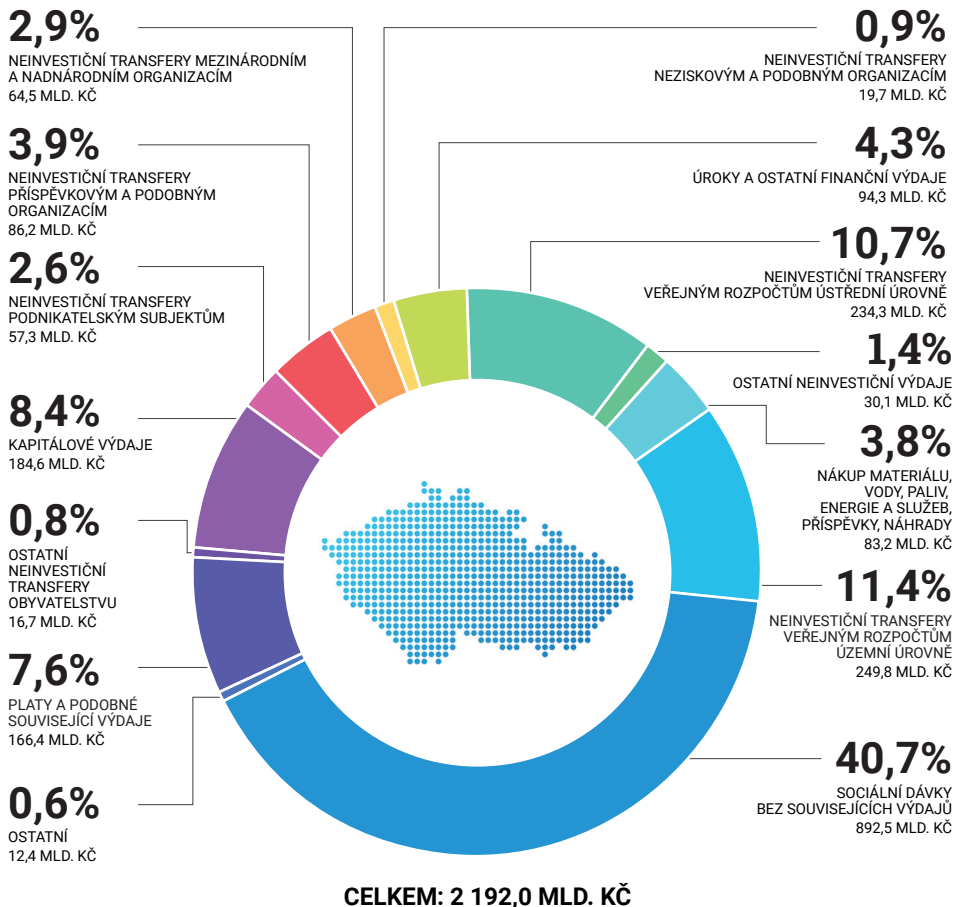
NEMANDATORNÍ VÝDAJE

— Ostatní výdaje, které nespádají do kategorie povinných výdajů ze zákona a dalších právních předpisů, čímž umožňují vládě reagovat na hospodářský vývoj a směřovat jimi rozvoj společnosti a ekonomiky (dopravní infrastrukturu, školství, sport apod.) Tyto výdaje v rámci rozpočtu 2024 představují 469,8 mld. Kč, což je 21,4 % celkových výdajů státního rozpočtu.

VÝVOJ A PODÍL CELKOVÝCH, MANDATORNÍCH A NEMANDATORNÍCH VÝDAJŮ V LETECH 2014—2024 V MLD. KČ



STRUKTURA VÝDAJŮ STÁTNÍHO ROZPOČTU PODLE DRUHŮ V ROCE 2024 V MLD. KČ A % NA CELKOVÝCH VÝDAJÍCH SR



Podle druhového členění představují největší výdaje státního rozpočtu 2024 výdaje na sociální výdaje a služby zaměstnanosti, tvořící 40,7 % celkových výdajů státního rozpočtu, v celkovém objemu 892,5 mld. Kč, tj. meziroční navýšení oproti rozpočtu roku 2023 o 34,4 mld. Kč.

Největší výdajovou položkou v roce 2024, jakožto i každý rok, představují výdaje na důchody ve výši 706,2 mld. Kč bez souvisejících výdajů na správu, což je zvýšení o 20,5 mld. Kč oproti skutečnosti roku 2023 a o **117,8 mld. Kč oproti skutečnosti roku 2022** (vyplácí je kapitoly Ministerstvo práce a sociálních věcí, Ministerstvo vnitra, Ministerstvo obrany a Ministerstvo spravedlnosti).

Výdaje na důchody je obecně nutné dlouhodobě částečně dokrývat z jiných zdrojů než jen z příjmů z důchodového pojištění, protože jejich výše nedokáže pokrýt výdaje na důchody a na správné výdaje důchodové služby. V roce 2023 skončil rozdíl příjmů z pojistného na důchodové pojištění (vč. dobrovolného poj.) a výdajů na dávky důchodového pojištění včetně výdajů na správu záporný, v rekordní výši -72,8 mld. Kč. Pro rok 2024 se počítá opětovně se záporným rozdílem příjmů z pojistného na důchodové pojištění a výdajů na dávky důchodového pojištění ve výši cca -47,9 mld. Kč. V letech 2022 a 2023 docházelo k mimořádným valorizacím penzí z důvodu zákonného valorizačního schématu navázaného na inflaci. V roce 2022 tak došlo ke třem valorizacím důchodů a v roce 2023 došlo k dalším dvěma valorizacím penzí, kdy se od konce roku 2021 průměrná penze zvýšila v průměru o cca 5 260 Kč měsíčně. Průměrný starobní důchod v roce 2023 **činil 19 963 Kč** vč. tzv. výchovného, tj. došlo ke zvýšení v průměru oproti skutečnosti roku 2022 o 2817 Kč, přičemž došlo k dodatečným valorizacím z důvodu vyšší inflace, tj. výdaje na valorizaci v roce 2023 činily 44,6 mld. Kč a celková valorizace byla 8,6 %.

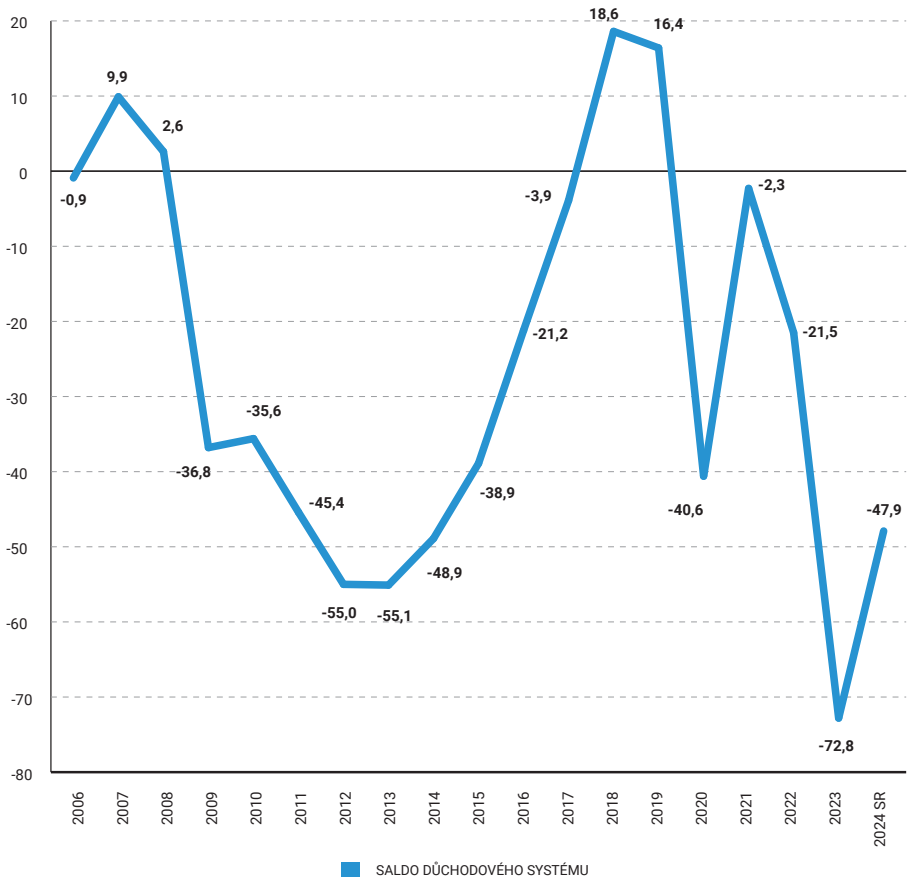
V roce 2024 tak průměrný důchod bude cca **20 670 Kč**, což je 47 % průměrné hrubé mzdy v ekonomice (průměrná mzda v ekonomice k lednu 2024 činí 43 967 Kč).

Výdaje na valorizaci důchodů k 1.1.2024 činí zatím 12,5 mld. Kč. V absolutním vyjádření výdaje na důchody (bez výdajů na správu) rostou meziročně oproti schválenému rozpočtu na rok 2023 o 34,5 mld. Kč.

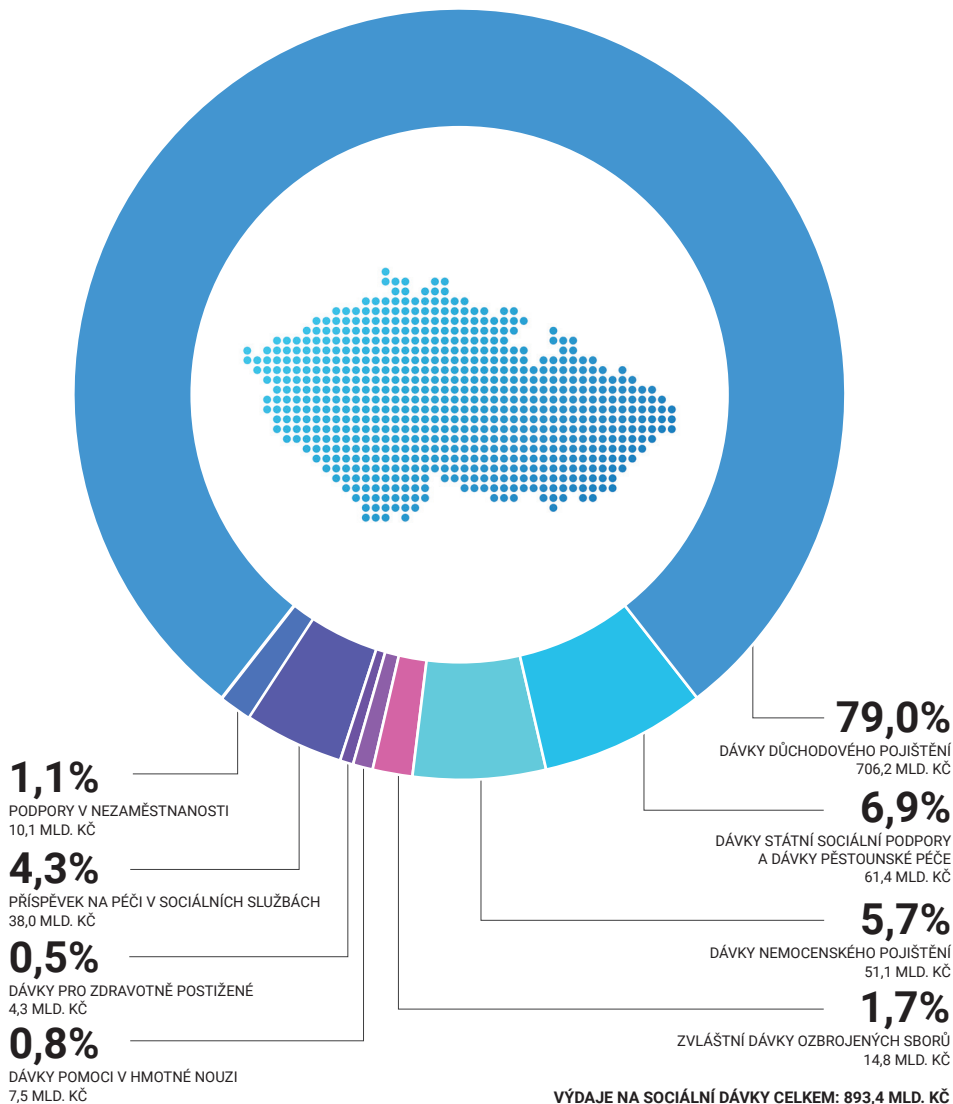


Tempo růstu výdajů na důchody je ovlivněno růstem příjmů, z nichž jsou důchody vyměřovány, měnící se mezigenerační strukturou důchodců a předpokládaným nárůstem počtu důchodců a očekávanou změnou indexů životních nákladů domácností důchodců (IŽDN). Od 1.1. 2024 je využíváno novelizované valorizační schéma, kdy se používá pouze růst indexu životních nákladů důchodců (IŽND).

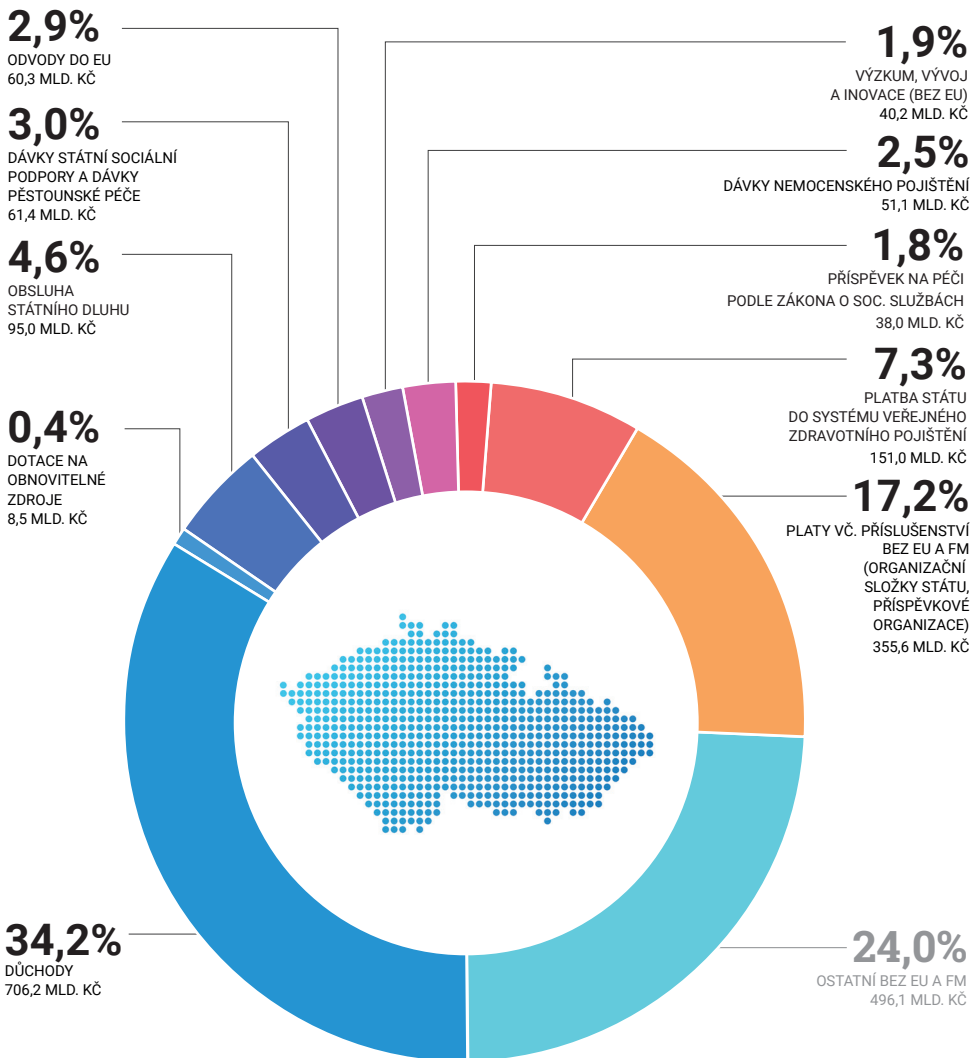
VÝVOJ SALDA DŮCHODOVÉHO SYSTÉMU V LETECH 2006—2024 V MLD. KČ



VÝDAJE STÁTU NA SOCIÁLNÍ DÁVKY V MLD. KČ



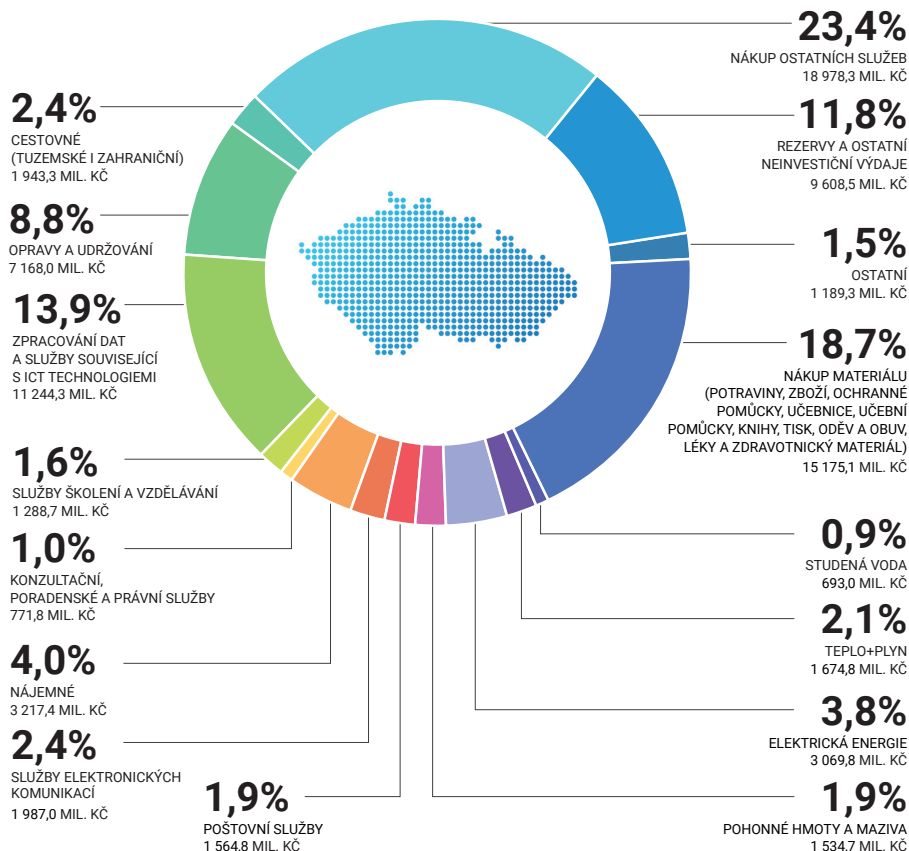
TOP 10 VÝDAJŮ STÁTNÍHO ROZPOČTU 2024 BEZ EU A FM V MLD. KČ A % NA CELKOVÝCH VÝDAJÍCH STÁTNÍHO ROZPOČTU



CELKOVÉ VÝDAJE VČ. EU A FM: 2 192,0 MLD. KČ
 CELKOVÉ VÝDAJE BEZ EU A FM A BEZ ÚČETNÍ OPERACE SZIF: 2 063,4 MLD. KČ
 TOP 10 VÝDAJŮ PŘEDSTAVUJE 76,0 % CELKOVÝCH VÝDAJŮ STÁTNÍHO ROZPOČTU BEZ EU A FM A SZIF.

Ministerstvo financí sleduje tzv. užší běžné výdaje jednotlivých organizačních složek státu (bez kapitol Všeobecná pokladní správa, Operace státních finančních aktiv a Státní dluh). Užší běžné výdaje jsou tvořeny nutnými provozními výdaji - například nákupy materiálu, paliv, energie, pitné vody, služeb, ICT služeb, nájemného, cestovného a dalších běžných výdajů.

UŽŠÍ BĚŽNÉ VÝDAJE ORGANIZAČNÍCH SLOŽEK STÁTU (OSS)

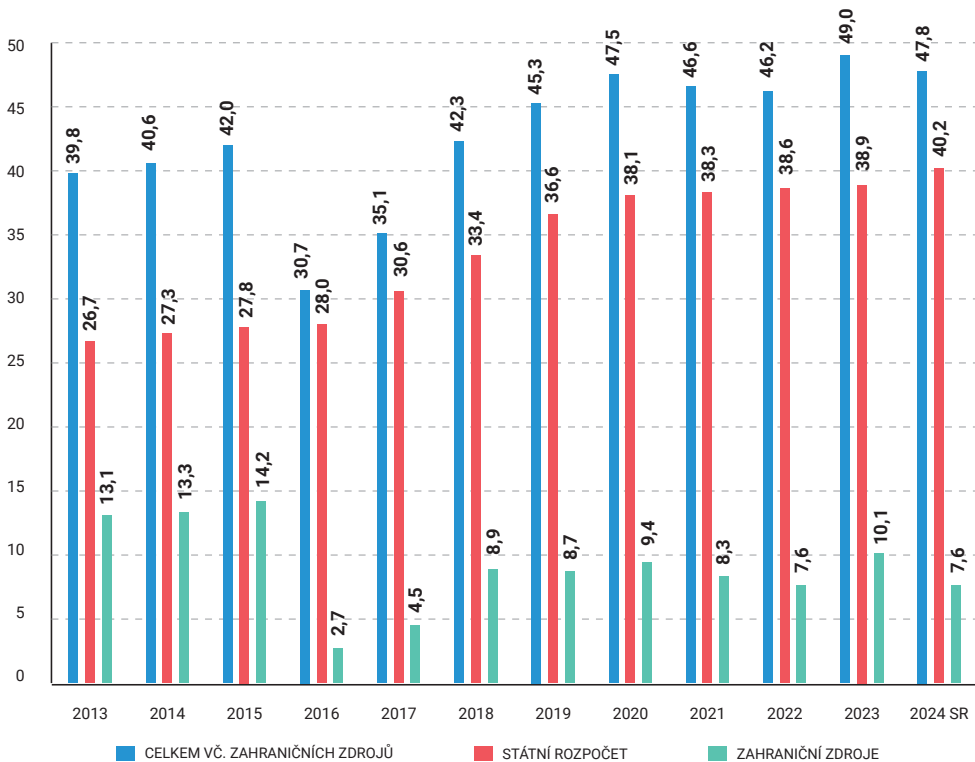


CELKEM UŽŠÍ/PROVOZNÍ BĚŽNÉ VÝDAJE ORGANIZAČNÍCH SLOŽEK STÁTU: 81,1 MLN. Kč (3,7 % CELKOVÝCH VÝDAJŮ STÁTNÍHO ROZPOČTU)

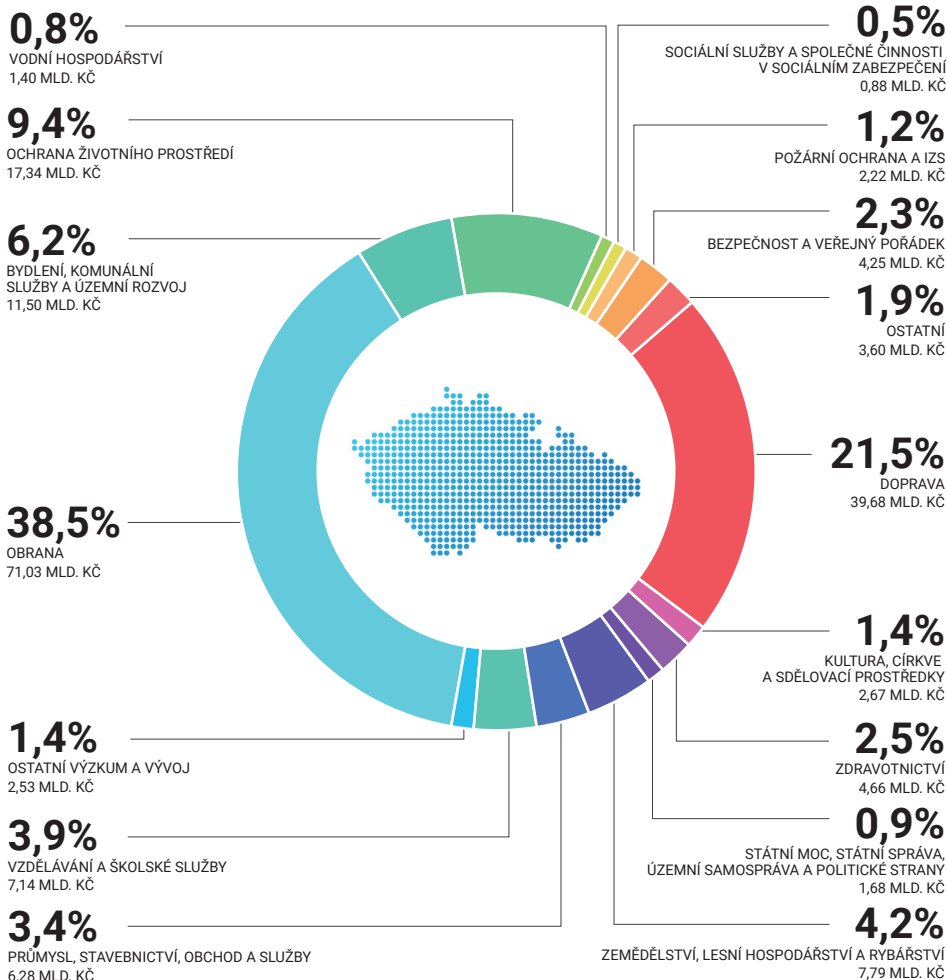


V roce 2024 se rozpočtují výdaje na výdaje na výzkum, vývoj inovace ve výši 47,8 mld. Kč (zasahující do celkem 16 rozpočtových kapitol), z čehož národní zdroje jsou rozpočtovány ve výši 40,2 mld. Kč a včetně zahraničních zdrojů výdaje na výzkum celkem činí 0,6 % HDP v běžných cenách. K zajištění dlouhodobého koncepčního rozvoje výzkumných institucí je v kapitolách poskytovatelů podpory v rámci institucionální podpory vyčleněno celkem 23,1 mld. Kč (meziroční nárůst o 0,7 mld. Kč) a na účelovou podporu je vyčleněno 17,1 mld. Kč národních zdrojů (meziroční pokles o 0,7 mld. Kč).

VÝVOJ VÝDAJŮ NA PODPORU VÝZKUMU, VÝVOJE A INOVACÍ V MLD. KČ



KAPITÁLOVÉ VÝDAJE STÁTNÍHO ROZPOČTU 2024 VČ. EU A FM V MLD. KČ

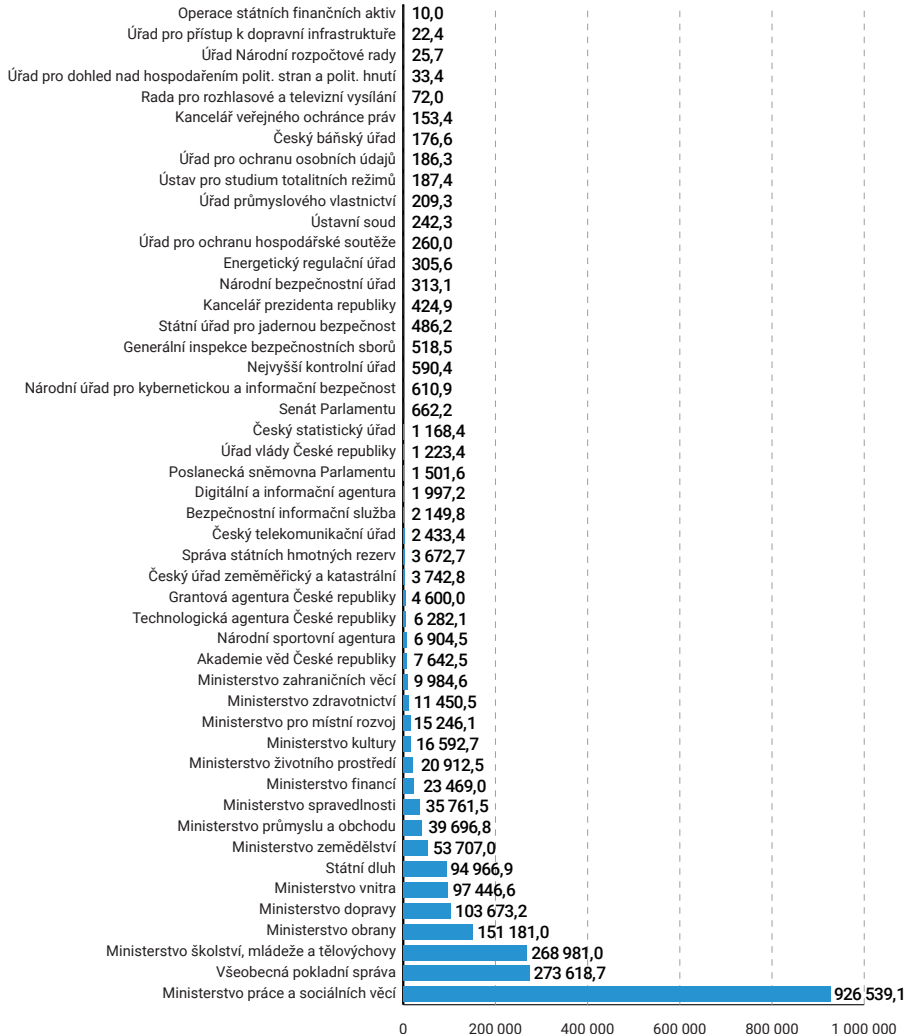


CELKEM 184,64 MLD. KČ

(Z TOHO KRYTÉ PŘÍJMY Z EU A FM ÚČETNÍ OPERACÍ SZIF 66,7 MLD. KČ A KRYTÉ ČESKÝMI PROSTŘEDKY 117,9 MLD. KČ)



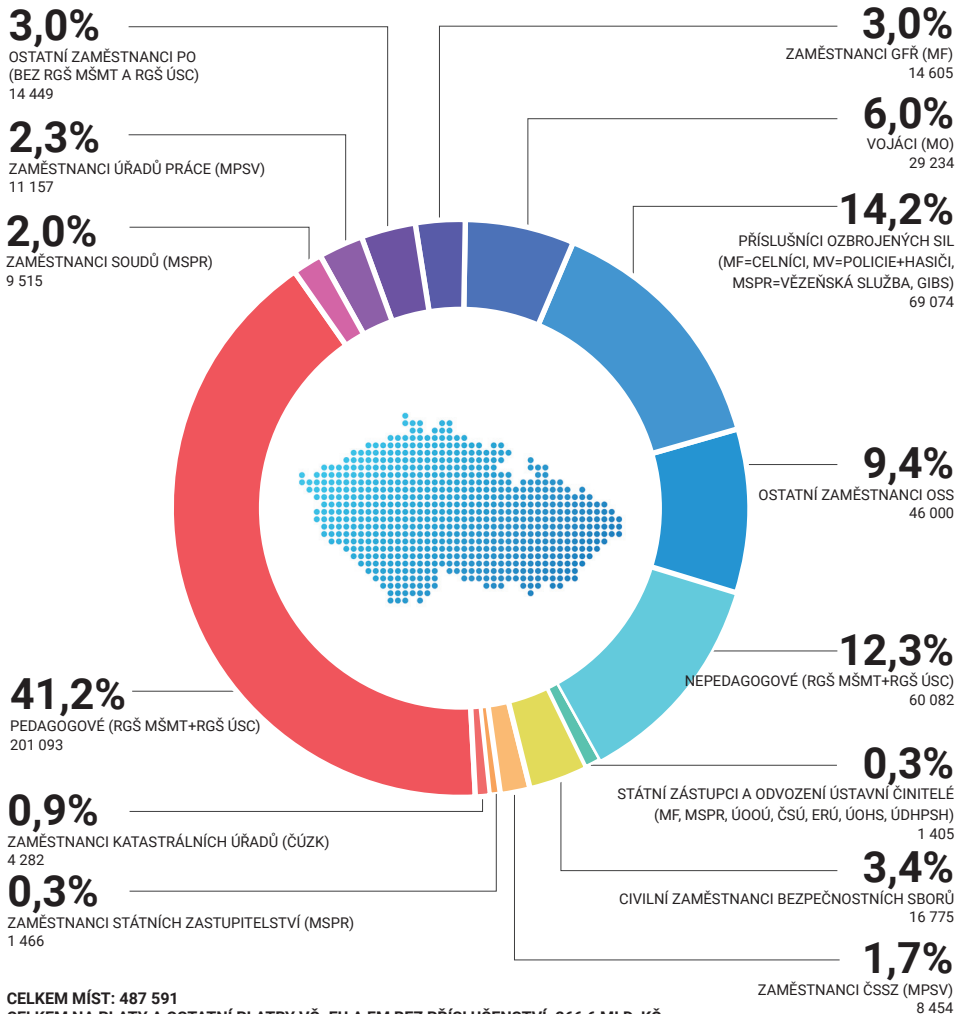
CELKOVÉ VÝDAJE VŠECH KAPITOL NA ROK 2024 V MIL. KČ



Zákonem č. 464/2023 Sb. došlo k 1. 1. 2024 ke zrušení Úřadu pro přístup k dopravní infrastruktuře a převodu jeho agendy včetně přesunu finančních prostředků na Úřad pro ochranu hospodářské soutěže

STRUKTURA ZAMĚSTNANCŮ V ROCE 2024

(organizačních složek státu a příspěvkových organizací)



CELKEM MÍST: 487 591

CELKEM NA PLATY A OSTATNÍ PLATBY VČ. EU A FM BEZ PŘÍSLUŠENSTVÍ: 266,6 MLN. Kč

CELKEM NA PLATY A OSTATNÍ PLATBY VČ. EU A FM VČ. PŘÍSLUŠENSTVÍ: 359,5 MLN. Kč

PRŮMĚRNÝ PLAT V ORGANIZAČNÍCH SLOŽKÁCH STÁTU A PŘÍSPĚVKOVÝCH ORGANIZACÍCH V ROCE 2024: 43 699 Kč



CO VŠE LZE POŘÍDIT ZA 1 MILIARDU KČ



421,7 Kč ročně

NAVÝŠENÍ PRŮMĚRNÉHO STAROBNÍHO DŮCHODU O 35,1 Kč MĚSÍČNĚ, T.J. O 421,7 Kč ROČNĚ PŘI POČTU STAROBNÍCH DŮCHODCŮ 2 371 241. PRŮMĚRNÁ VÝŠE STAROBNÍHO DŮCHODU K 1.1.2024 ČINÍ 20 670 Kč.



4 972,8 Kč ročně

NAVÝŠENÍ PLATŮ PEDAGOGŮ V REGIONÁLNÍM ŠKOLSTVÍ ZŘIZOVANÉM MŠMT A ÚSC O 414,4 Kč MĚSÍČNĚ, T.J. O 4972,8 Kč ROČNĚ. STAV 2024: CELKEM 201 093 PEDAGOGŮ V REGIONÁLNÍM ŠKOLSTVÍ S PRŮMĚRNÝM PLATEM 48 665 Kč, T.J. NÁRŮST OPROTI ROKU 2023 V PRŮMĚRU O 1 464 Kč.



3,3 km dálnice

3,3 KM DÁLNIČE PŘI 1 KM DÁLNIČE NA NENÁROČNÉM TERÉNU ZA CCA 300 MIL. Kč.



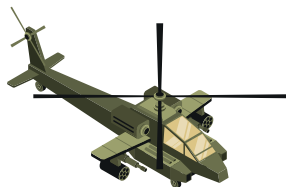
2 500 aut

2 500 AUT STANDARDNÍCH OSOBNÍCH VOZŮ V HODNOTĚ 400 000 Kč.



243 dnů

243 DNŮ FUNGOVÁNÍ POSLANECKÉ SNĚMOVNY PARLAMENTU ČESKÉ REPUBLIKY, KDYŽ CELKOVÉ ROČNÍ VÝDAJE PSP ČR PRO ROK 2024 JSOU VE VÝŠI 1,5 MLD. Kč.



2,1 vrtulníky

2,1 VRTULNÍKY AIRBUS HELICOPTERS H145M PŘI PRŮMĚRNÉ CENĚ 480 MIL. KČ ZA KUS.



34 246,6 let

34 246,6 LET KAŽDODENNÍ KONZUMACE 1 CAPPUCCINA V KAVÁRNĚ PŘI PRŮMĚRNÉ CENĚ 80 KČ.



20 000 zájezdů

20 000 RODINNÝCH DOVOLENÝCH PŘI PRŮMĚRNÉ CENĚ 50 000 KČ.



33 333 televizí

33 333 KUSŮ TV NEBO NOTEBOOKŮ PŘI PRŮMĚRNÉ CENĚ 30 000 KČ.



2050,9 Kč ročně

ZVÝŠENÍ PLATŮ V ORGANIZAČNÍCH SLOŽKÁCH STÁTU A PŘÍSPĚVKOVÝCH ORGANIZACÍCH V PRŮMĚRU O 170,9 KČ MĚSÍČNĚ NA JEDNO MÍSTO (TJ. PRŮMĚRNĚ 2050,9 KČ ROČNĚ NA JEDNO MÍSTO), KDY POČET MÍST SE PRO ROK 2024 KALKULUJE VE VÝŠI 487 591.



ZADLUŽENÍ VEŘEJNÝCH FINANČÍ VS. STÁTNÍ DLUH

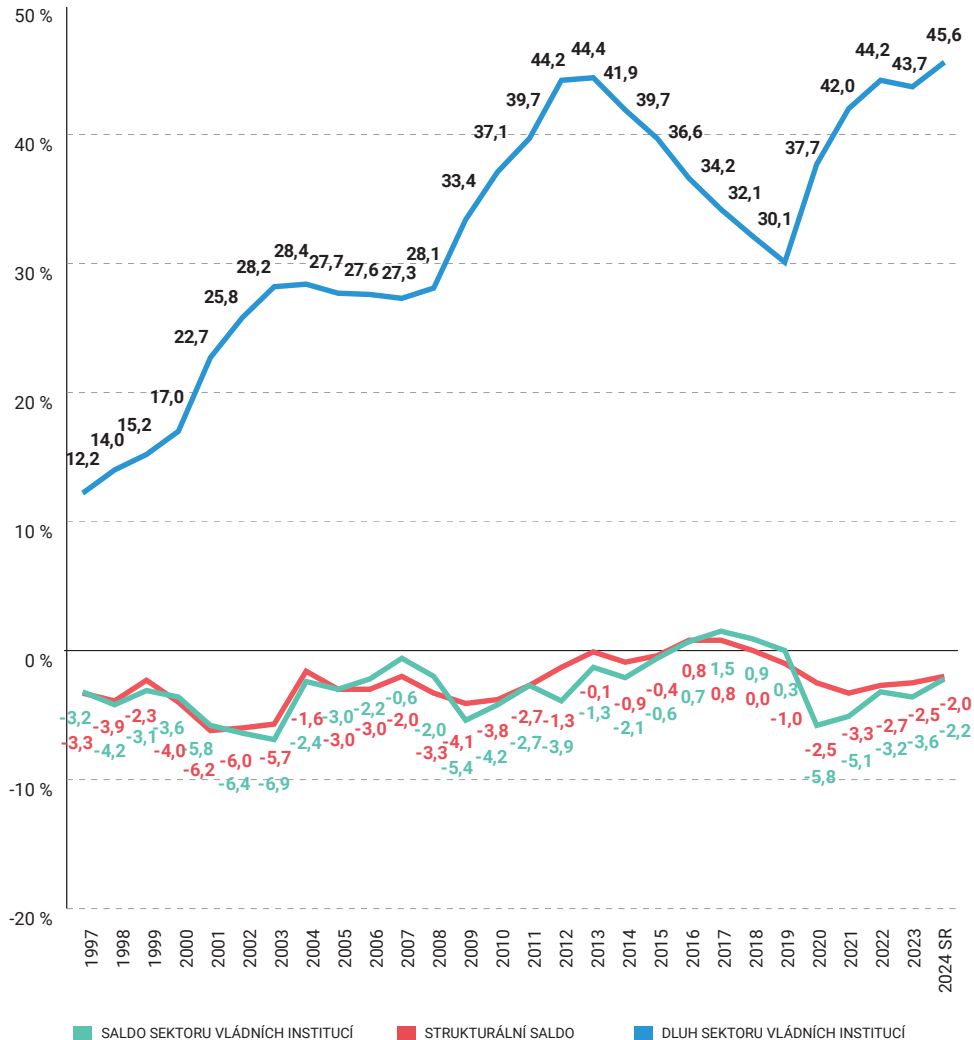
Hospodaření sektoru vládních institucí v roce 2023 bylo velkou měrou ovlivněno vývojem bezpečnostní a geopolitické situace v Evropě, nadále ovlivňované vývojem trhu s energiemi či rostoucími mandatorními výdaji v sociální oblasti. S mírným schodkem hospodařily zdravotní pojišťovny, zatímco místní vládní instituce opět vykázaly kladné saldo hospodaření.

Deficitní hospodaření vládních institucí na jedné straně a rychlý růst nominálního hrubého domácího produktu na druhé se promítly do výše zadlužení, která podle aktuálního odhadu v relativním vyjádření **meziročně poklesla** o 0,5 p. b. na úroveň 43,7 % HDP, přičemž saldo sektoru vládních institucí v roce 2023 činilo -3,6 % HDP.

Pro další období připravila vládní koalice opatření v podobě ozdravného balíčku, který by měl zajistit zlepšení hospodaření veřejných financí. Vládní balíček upravuje jak stranu příjmů, tak stranu výdajů, přičemž se vyhýbá krácení objemu prostředků na investiční výdaje. Balíček se zaměřuje zejména na dotace, některé další transfery, platy či rušení některých daňových výjimek. Zároveň novela zákona o pravidlech rozpočtové odpovědnosti zavazuje vládu dosáhnout střednědobého rozpočtového cíle již v roce 2028. **Očekávané saldo sektoru vládních institucí pro rok 2024 činí -2,2 % HDP.** Zadlužení sektoru vládních institucí v roce 2024 je odhadováno na 45,6 % HDP. Strukturální saldo, tj. saldo upravené o vlivy hospodářského cyklu a jednorázová či přechodná opatření, které zachycuje strukturální nastavení fiskální politiky, pro rok 2024 očekáváme na úrovni 2,0 % HDP.

Veřejné finance České republiky byly dle posledních dat Eurostatu v předminulém roce 8. nejméně zadlužené v Evropské unii (rok 2023 bude publikován až v druhé polovině dubna). Největší podíl na zadlužení tvoří státní dluh, který v roce 2023 **činil 42,4 % HDP**, pro aktuální rok se odhaduje úroveň 44,1 % HDP. Místní rozpočty (obce, kraje a jimi zřizované organizace) se v poslední době podílejí na celkovém zadlužení cca 1,2 % HDP.

VÝVOJ DLUHU A SALDA SEKTORU VLÁDNÍCH INSTITUCÍ V % HDP A VÝVOJ STRUKTURÁLNÍHO SALDA V % HDP *



*Odhad a predikce na základě Makroekonomické predikce MF ČR (leden 2024).



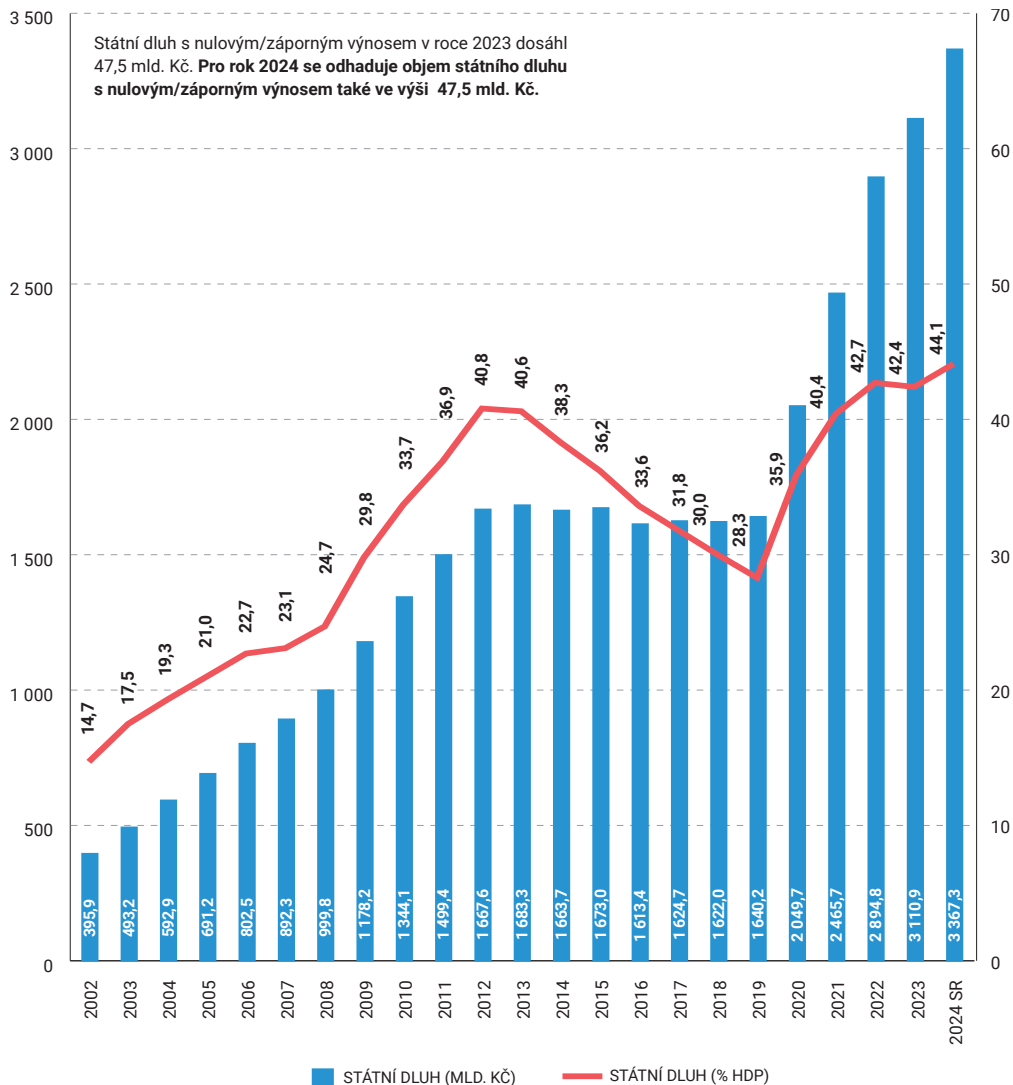
Pandemie onemocnění covid, přijatá protiepidemická opatření a jejich doprovodné efekty měly vliv na hospodaření státního rozpočtu a tím i na celkové zvýšení potřeby financování v roce 2020 a 2021, když došlo k nárůstu státního dluhu o 825,5 mld. Kč z 1 640,2 mld. Kč koncem roku 2019 na 2 465,7 mld. Kč koncem roku 2021 vzhledem ke zvýšené emisní činnosti v průběhu těchto let. V relativním vyjádření vůči HDP došlo k nárůstu z 28,3 % v roce 2019 na 40,4 % koncem roku 2021, tedy o 12,0 p. b. Rok 2022 znamenal navýšení státního dluhu na úroveň 2 894,8 mld. Kč, respektive 42,7 % v poměru k HDP. Pro rok 2023 činil státní dluh 3110,9 mld. Kč, respektive 42,4 % HDP, představující meziroční nárůst o 216,1 mld. Kč.

Rozdíl hrubých výdajů na obsluhu státního dluhu a příjmů tvoří **čisté výdaje na obsluhu státního dluhu**, které v roce 2023 činily 68,3 mld. Kč (což odpovídá meziročnímu nárůstu oproti skutečnosti roku 2022 o 37,4 %, respektive o 18,6 mld. Kč). Do vyšších výdajů se promítla hodnota státního dluhu, která v posledních letech významně vzrostla kvůli onemocnění covid, energetické krizi, a vývoji situace na Ukrajině, a dále vysoké úrovni úrokových sazeb České národní banky ovlivňující výši výnosů státních dluhopisů, kdy základní dvoutýdenní repo sazba je nyní na úrovni 6,25 p. a.

Navzdory zvýšenému růstu státního dluhu zejména v předchozích letech a ekonomické, zdravotní a energetické krizi, většina významných ratingových agentur s mezinárodní působností ponechaly České republice i v roce 2023 stabilní celkové ratingové hodnocení, které se již několik let pohybuje také nad průměrným ratingovým hodnocením členských zemí eurozóny.

Celkové výdaje kapitoly Státní dluh pro rok 2024 jsou schváleny ve výši **95,0 mld. Kč**. Výdaje na obsluhu státního dluhu v rámci kapitoly Státní dluh, tj. výdaje na dluhovou službu se budou v letech 2024 až 2026 odvíjet zejména od vývoje na finančních trzích včetně měnově-politické situace, energetické situace, vývoje hospodaření státního rozpočtu a od případného dalšího zapojování disponibilních peněžních prostředků klientů státní pokladny do krytí potřeby financování.

VÝVOJ STÁTNÍHO DLUHU V LETECH 2002-2024 V MLD. KČ *



*Odhad a predikce na základě Makroekonomické predikce MF ČR (leden 2024).



Celkové výdaje na obsluhu státního dluhu v roce 2024 zahrnují téměř výhradně úrokové výdaje (téměř 99 %), zbytek tvoří poplatky ve výši cca 1 mld. Kč. **Přibližně 95 % státního dluhu ke konci roku 2023 bylo tvořeno vnitřním dluhem**, zastoupeným zejména střednědobými a dlouhodobými státními dluhopisy vydanými na domácím trhu. Vnější dluh pak tvoří přibližně 5 % státního dluhu.

Nákladovost celého státního dluhu (tj. podíl čistých výdajů na státním dluhu) v roce 2023 činila 2,3 %. Průměrná doba do splatnosti státního dluhu byla na konci roku 2023 na úrovni 6,4 let. V případě ukazatelů průměrné doby do splatnosti po zohlednění peněžních prostředků z krátkodobých rezervních operací na peněžním trhu, respektive při započítání celkových disponibilních likvidních prostředků souhrnných účtů státní pokladny oproti nejbližším splátkám státního dluhu činily tyto hodnoty 6,5 roku, respektive 7,5 roku, což potvrzuje zachování stabilní finanční a likviditní pozice státu.

FINANČNÍ VZTAHY ČR K ROZPOČTU EU

ČR OD SVÉHO VSTUPU DO EU DO 31. 12. 2023 ODVEDLA DO ROZPOČTU EU **876,6 MLD. KČ**.
 ČR OD SVÉHO VSTUPU DO EU DO 31. 12. 2023 ZÍSKALA **2,02 BIL. KČ** VČETNĚ NÁSTROJE NGEU.
 Kladné saldo ČR vůči rozpočtu EU od vstupu do EU je tak k 31.12. 2023
 ve výši **1,14 BIL. KČ** včetně nástroje NGEU.

Česká republika se od svého vstupu do Evropské unie (květen 2004) jako člen EU podílí na financování rozpočtu EU a zároveň je i příjemcem přerozdělovaných finančních prostředků z rozpočtu EU.

Zejména příjmy z fondů politiky soudržnosti, společné zemědělské politiky, unijních programů či fondů azylové a migrační politiky umožňují v ČR financovat projekty v oblasti budování infrastruktury, ochrany životního prostředí, výzkumu, vzdělávání, zaměstnanosti a dalších aktuálních společenských témat, které by se jinak nemohly kvůli omezeným národním veřejným zdrojům realizovat, nebo by byl jejich rozsah zúžený.

Rozpočet EU je financován tzv. vlastními zdroji, které jsou tvořeny tzv. tradičními vlastními zdroji (cla uvalená na dovozy do EU ze třetích zemí), zdrojem založeným na dani z přidané hodnoty (DPH), zdrojem založeným na množství nerekyclovaných plastových obalových odpadů a zdrojem založeným na hrubém národním důchodu (HND), který tvoří největší příjmovou položku pokrývající cca 65-75 % příjmů.

Od roku 2021 je rozpočet EU doplněn o dočasný **Nástroj EU na podporu oživení (Next Generation EU - NGEU)** financovaný z výpůjček na finančních trzích, který poskytuje prostředky zejména na Národní plány obnovy jednotlivých členských států, z nichž ČR v roce 2021 obdržela **23,7 mld. Kč, v roce 2022 poté obdržela z tohoto nástroje 10,6 mld. Kč, loni pak částku 39,5 mld. Kč**.



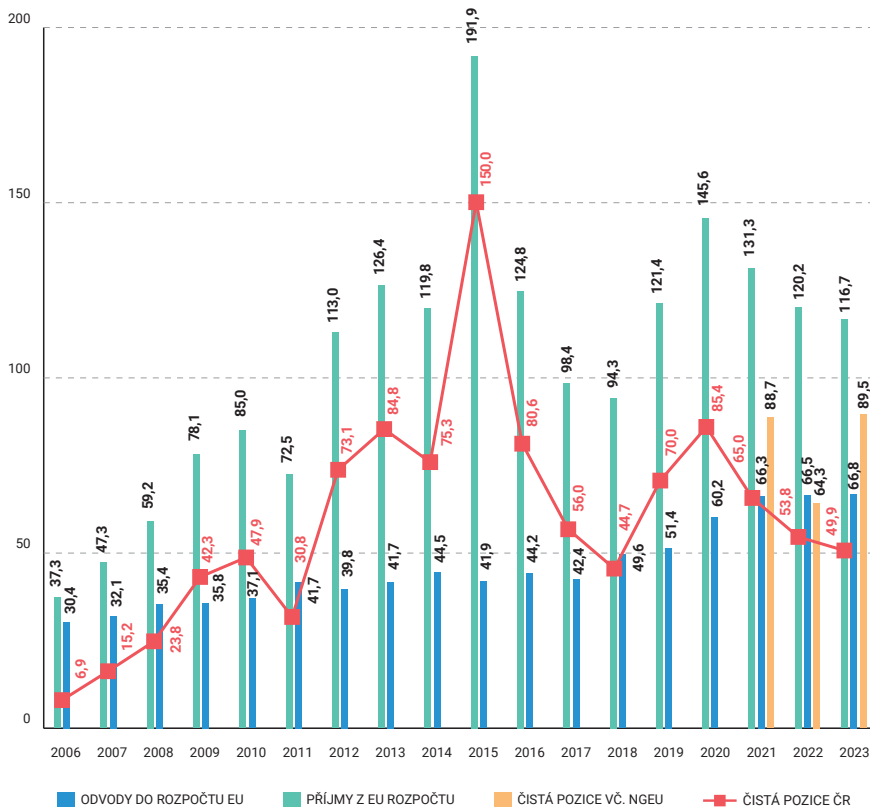
Česká republika je od svého vstupu do EU stále **tzv. čistým příjemcem**, tzn. že získává ze souhrnného rozpočtu EU více prostředků, než do něj odvádí. Čistá pozice ČR ve vztahu k rozpočtu EU je tak kladná. V průběhu roku 2023 obdržela Česká republika z rozpočtu EU celkem 116,7 mld. Kč a po započítání nástroje NGEU dokonce 156,2 mld. Kč (tj. cca 6,5 mld. €) a celkem do rozpočtu odvedla 66,8 mld. Kč (tj. cca 2,8 mld. €).

Z toho vyplývá, že za celý rok 2023 Česká republika získala o téměř 49,9 mld. Kč více (tj. čistá pozice), než do rozpočtu EU zaplatila, při zápočtu i nástroje NGEU je pak celková čistá pozice ČR v roce 2023 89,5 mld. Kč a představuje **nejlepší výsledek za posledních osm let**.

Za pozitivní čistou pozicí ČR k evropskému rozpočtu stojí zejména příjmy ze strukturálních fondů a Fondu soudržnosti a příjmy ze Společné zemědělské politiky EU. Dlouhodobý postupný nárůst odvodů ČR reflektuje jak rostoucí objem rozpočtu EU, tak i posilování ekonomické vyspělosti ČR v rámci EU.

Za kladným saldem ČR vůči rozpočtu EU v roce 2023 i nadále stály primárně příjmy ze strukturálních fondů a Fondu soudržnosti ve výši téměř 81,0 mld. Kč a příjmy ze Společné zemědělské politiky ve výši 28,3 mld. Kč, jejíž klíčové položky tvoří přímé platby ve výši 20,5 mld. Kč a prostředky programu Rozvoje venkova a rybnářství ve výši 7,3 mld. Kč. Vedle příjmů z rozpočtu EU obdržela ČR v roce 2023 rovněž prostředky na zemědělství (rozvoj venkova) a kohezi (React-EU), Národní plán obnovy a vybrané investiční programy z NGEU ve výši 39,5 mld. Kč.

VÝVOJ PŘÍJMŮ Z ROZPOČTU EU A ODVODŮ DO ROZPOČTU EU V LETECH 2006—2023 V MLD. KČ



FINANČNÍ VZTAHY STÁTNÍHO ROZPOČTU K ROZPOČTUM KRAJŮ A OBCÍ V ROCE 2024

Stát poskytuje obcím a krajům příspěvek na výkon státní správy, tj. na výkon přenesené působnosti. Tento příspěvek slouží k částečné úhradě výkonu povinností, které na ně stát přenesl (např.: vydávání stavebních povolení, výdej občanských průkazů apod.).

- Příspěvek na výkon státní správy pro obce (bez Prahy) v roce 2024 činí 10,5 mld. Kč.
- Příspěvek na výkon státní správy pro hl. m. Prahu v roce 2024 činí 1,3 mld. Kč.
- Příspěvek na výkon státní správy pro kraje (bez Prahy) v roce 2024 činí 1,9 mld. Kč.

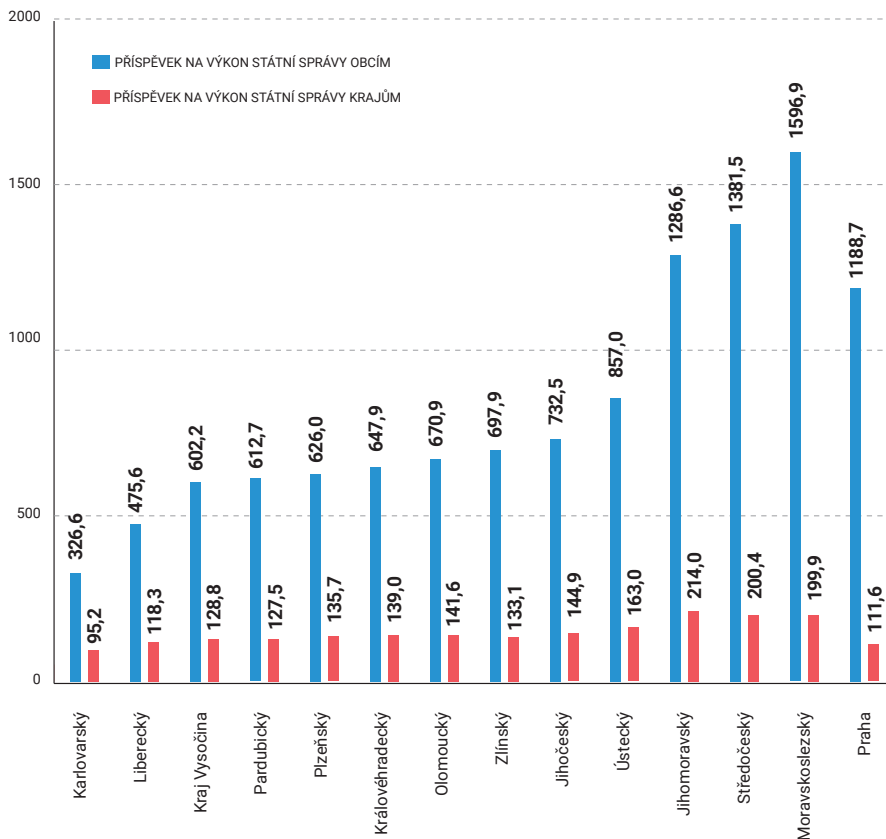
Obcím a hl. m. Praze byl pro rok 2021 navýšen příspěvek na výkon státní správy v průměru o 5 %. Celkový objem příspěvku dle jednotlivých působností obcí nebyl pro rok 2022 valorizován. V roce 2023 došlo k valorizaci příspěvku pro obce o 5 % a pro kraje o 8,9 % (další činnosti např. agendy digitální technické mapy).

K naplnění záměru konsolidace veřejných financí byl pro rok 2024 souhrnný výchozí objem příspěvku na výkon státní správy pro územní samosprávné celky (kraje+obce+hl.m.Praha) meziročně upraven celkově o -2 %. Pro kraje byl příspěvek meziročně dále upraven o 2,256 %, a to v důsledku zohlednění platby za další specifické činnosti, které kraje navíc zajišťují (agenda digitální technické mapy, agenda náhradní rodinná péče, příspěvek na provoz tzv. KACPU). Pro obce byl příspěvek meziročně upraven o -2,493 % a pro Prahu o -1,533 %, která navíc zajišťuje výše uvedené činnosti v rámci přenesené působnosti kraje.

Od roku 2021 také došlo změnou zákona č. 243/2000 Sb., o RUD, která především zrušením tzv. „superhrubé mzdy“ navýšila podíly obcí a krajů u sdílených daní ve prospěch krajů u DPH z 8,92 % na 9,78 % a ve prospěch obcí u DPH z 23,58 % na 25,84 %. V roce 2021 taktéž došlo k výplatě mimořádného příspěvku obcím a krajům, který obdržely v návaznosti na výplatu kompenzačního bonusu v souladu se zákonem č. 95/2021 Sb. ve výši 4,3 mld. Kč (v roce 2020 byl mimořádný jednorázový příspěvek v objemu 13,4 mld. Kč). I přes celosvětovou pandemii covid obce vykázaly v roce 2021 přebytek hospodaření ve výši

33,3 mld. Kč. Přebytek hospodaření v roce 2022 byl ve výši 25,3 mld. Kč. Pro rok 2023 činil přebytek hospodaření 72,2 mld. Kč. Pro rok 2024 se také očekává přebytek hospodaření ve výši 25,2 mld. Kč. Pro rok 2024 dochází ke změně podílů u obcí a krajů u daně z příjmů právnických osob a daně z příjmů fyzických osob ve prospěch státního rozpočtu a dále u obcí ke změně u daně z nemovitostí a daně z hazardních her (u land-based technických her ve prospěch státního rozpočtu).

PŘÍSPĚVEK NA VÝKON STÁTNÍ SPRÁVY OBCÍM A KRAJŮM NA ROK 2024 V MIL. Kč



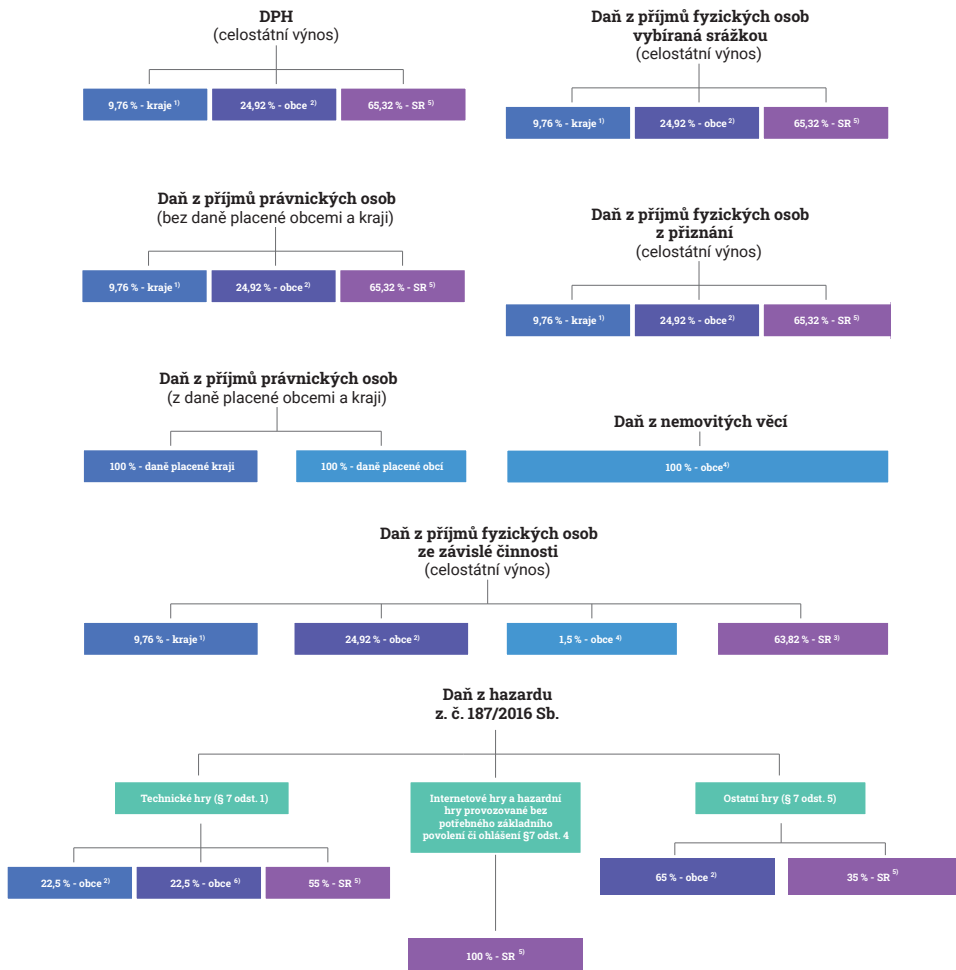
ROZPOČTOVÉ URČENÍ DANÍ (RUD)

— Rozpočtové určení daní představuje soubor zákonem stanovených pravidel (zákon č. 243/2000 Sb., o rozpočtovém určení výnosů některých daní územním samosprávným celkům a některým státním fondům, v platném znění), která vymezují komu příslušná vybraná daň nebo její část plyne. Jinými slovy rozpočtové určení daní představuje klíč, na základě kterého se přerozděluje inkaso z vybraných daní mezi příslušné příjemce (obce, kraj, stát). Podle toho, zda vybraná daň, resp. její podíl náleží jen jednomu subjektu (např.: daň z nemovitých věcí přísluší obcím, v níž se daná nemovitost nachází) nebo si ji poměrově sdílejí i ostatní subjekty (tj. stát, kraje, obce), se rozlišují daně výlučné a sdílené. V širším pojetí mezi daňové příjmy můžeme zařadit i různé druhy poplatků (např. správní a místní, poplatky za znečišťování životního prostředí). Ty mohou být rovněž výlučné a sdílené.

VYSVĚTLIVKY:

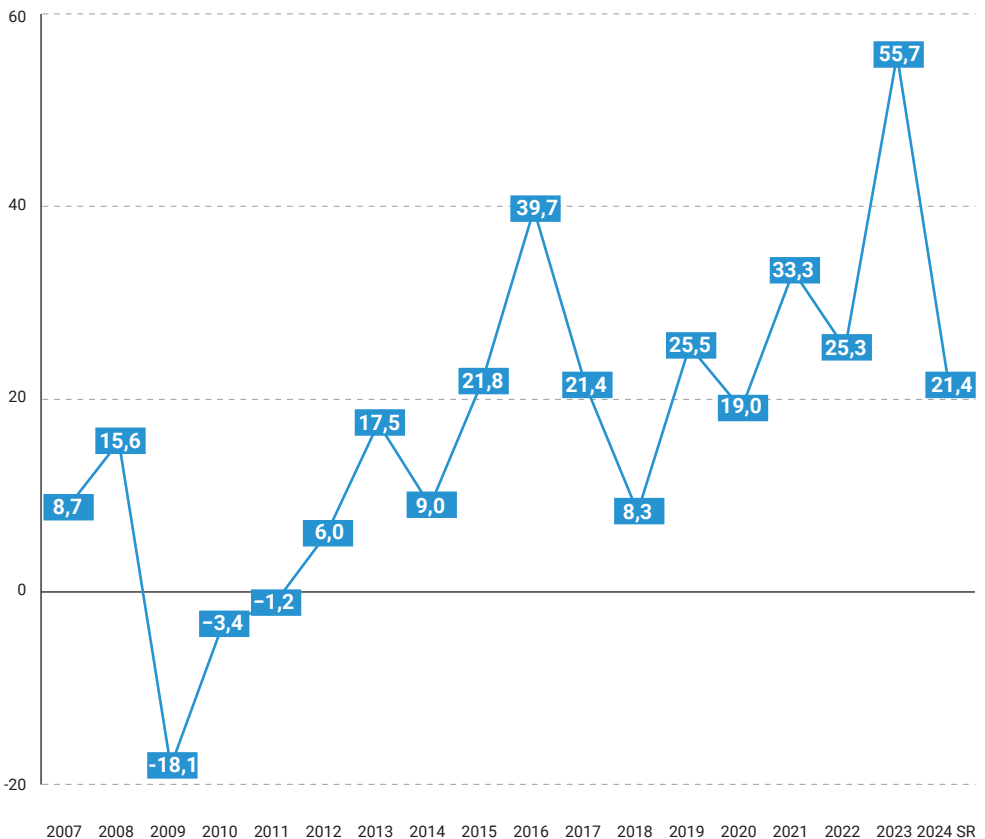
- 1) Každý kraj se na procentní části celostátního hrubého výnosu daně podílí procentem stanoveným v příloze č. 1 zákona č. 243/2000 Sb., o rozpočtovém určení daní.
- 2) Daňové příjmy jsou rozdělovány na základě: 1. výměry katastrálních území obce (3 %); 2. počtu dětí MŠ a žáků ZŠ navštěvujících školu zřízovanou obcí (9 %); 3. prostého počtu obyvatel v obci (10 %); 4. násobků postupných přechodů (78 %).
- 3) Daňové příjmy jsou rozdělovány na základě počtu zaměstnanců s místem výkonu práce v dané obci.
- 4) Výnos daně z nemovitých věcí; příjemcem je obec, na jejímž území se nemovitost nachází.
- 5) Příjmy státního rozpočtu.
- 6) Procento, kterým se jednotlivé obce podílejí na části celostátního hrubého výnosu daně podle odstavce 1 písm. b) zákona plynoucího ve zdaňovacím období, se určí v závislosti na poměru: a) součtu herních pozic jednotlivých povolených koncových zařízení uvedených v povolení k umístění herního prostoru, které jsou povoleny na území dané obce k prvnímu dni bezprostředně předcházejícího zdaňovacího období, k b) celkovému součtu herních pozic jednotlivých povolených koncových zařízení uvedených v povolení k umístění herního prostoru, které jsou povoleny k prvnímu dni bezprostředně předcházejícího zdaňovacího období.

SCHÉMA ROZDĚLENÍ ROZPOČTOVÉHO URČENÍ DANÍ (BEZ SFDI, POPLATKŮ A POKUT)



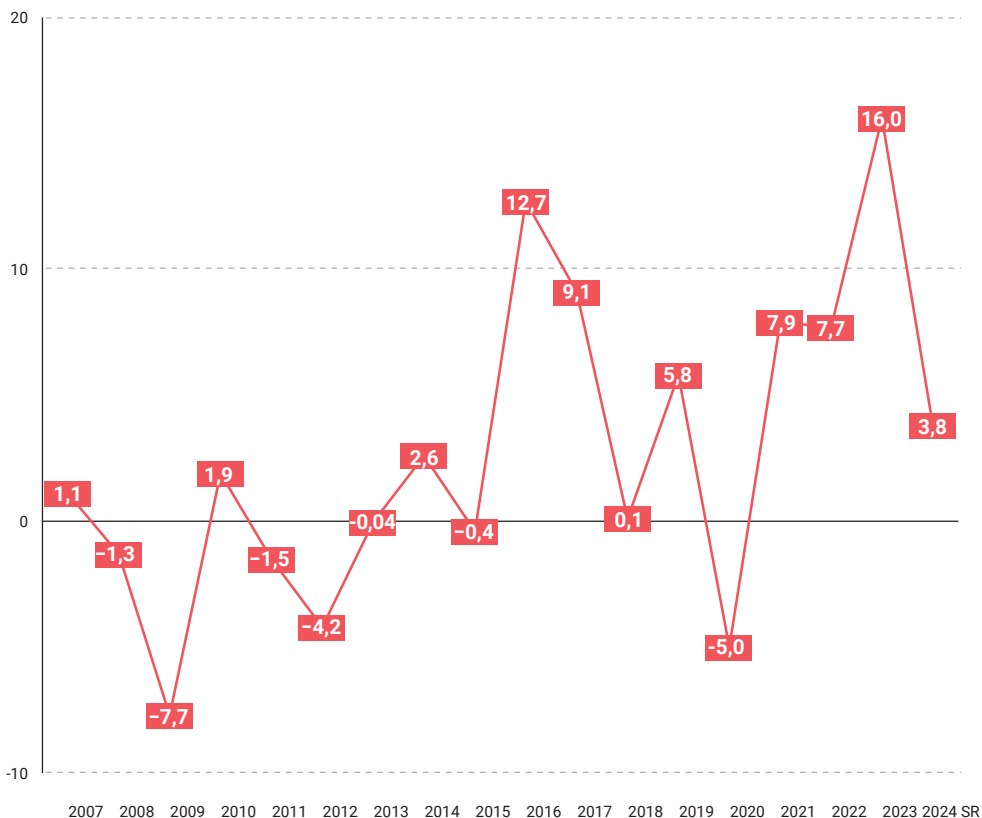
SALDO OBCENÍCH ROZPOČTŮ VČ. HL. M. PRAHY V LETECH 2007—2024 V MLD. KČ

Struktura příjmů a výdajů obcí je z dlouhodobého hlediska stabilní. V roce 2021 obce včetně hl. města Prahy zakončily své hospodaření přebytkem ve výši 33,3 mld. Kč. V roce 2022 činil přebytek 25,3 mld. Kč a v roce 2023 ve výši 55,7 mld. Kč. Obce hospodaří s přebytkovým rozpočtem již od roku 2012. Pro rok 2024 se odhaduje také přebytek ve výši 21,4 mld. Kč..



SALDO KRAJSKÝCH ROZPOČTŮ VYJMA HL. M. PRAHY V LETECH 2007—2024 V MLD. KČ

V roce 2021 kraje zakončily své hospodaření přebytkem ve výši 7,9 mld. Kč. Pro rok 2022 byl dosažen přebytek hospodaření krajů ve výši 7,7 mld. Kč. Pro rok 2023 činil přebytek hospodaření ve výši 16,0 mld. Kč. Pro rok 2024 se odhaduje přebytek ve výši 3,8 mld. Kč.

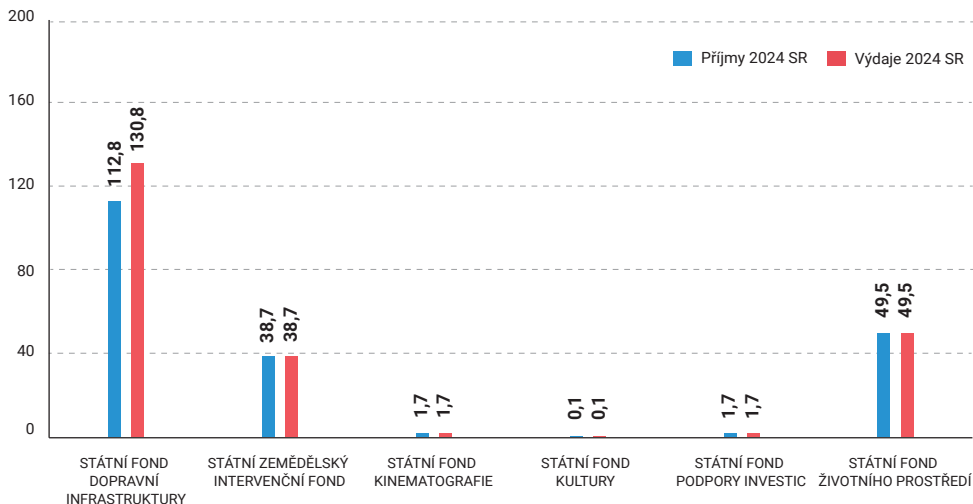


STÁTNÍ ROZPOČET A STÁTNÍ FONDY V ROCE 2024

Státní fond dopravní infrastruktury (příjmy ze spotřební daně z minerálních olejů, časový poplatek za užívání dálnic a silnic, mýtné, přijaté transfery ze státního rozpočtu a další zdroje) očekává pro rok 2024 příjmy ve výši 112,8 mld. Kč a výdaje ve výši 130,8 mld. Kč, přičemž dominují dotace v celkové výši 81,5 mld. Kč. Daňové příjmy jsou rozpočtovány ve výši 31,3 mld. Kč, z toho výnos z mýtného má činit 15,9 mld. Kč. Fond má i v roce 2024 zejména realizovat výstavbu nových komunikací, modernizaci, opravy a údržbu silnic, dálnic, drah a vodních cest. V roce 2024 se předpokládá otevřít **147,2 km silnic a dálnic** (118,1 km nových dálnic a 29,1 km nových silnic I. třídy) a připraveno k zahájení má být dalších 155,8 km silnic a dálnic (115,4 km nových dálnic a 40,4 km nových silnic I. třídy).

Ostatní fondy jsou číselně zobrazeny v grafu níže.

PŘÍJMY A VÝDAJE STÁTNÍCH FONDŮ V ROCE 2024 V MLD. KČ



STÁTNÍ ROZPOČET A SYSTÉM VEŘEJNÉHO ZDRAVOTNÍHO POJIŠTĚNÍ V ROCE 2024

Systém veřejného zdravotního pojištění zajišťuje nyní v České republice 7 zdravotních pojišťoven pro celkem 10,87 mil. pojištěnců. Největší podíl má Všeobecná zdravotní pojišťovna ČR (v roce 2023 56,7 % všech pojištěnců, odhad pro rok 2024 činí taktéž cca 56,6 %) s přibližným počtem 6,15 mil. pojištěnců v obou letech.

— V roce 2023 skončil systém veřejného zdravotního pojištění v mírném deficitu okolo -1,5 mld. Kč.

Příjmy rozpočtů zdravotních pojišťoven tvoří zejména výběr povinného veřejného zdravotního pojištění, z něhož jsou hrazeny zdravotní služby včetně doplatků na léky.

Ze státního rozpočtu jsou zdravotní pojišťovny dotovány **platbami za tzv. státní pojištění**, tedy za osoby, za které pojistné hradí stát (děti, studenti, osoby na mateřské či rodičovské dovolené, uchazeči o zaměstnání, důchodci apod.).

Celkově je na platbu státu do systému veřejného zdravotního pojištění pro rok 2024 rozpočtováno 151,0 mld. Kč (tj. nárůst oproti skutečnosti předcovidové úrovni roku 2019 o 79,1 mld. Kč, meziročně pak o 12,3 mld. Kč více).

— **Celkové příjmy** systému veřejného zdravotního pojištění jsou v roce 2024 odhadovány v objemu 501,2 mld. Kč (nárůst oproti skutečnosti 2023 o 32,0 mld. Kč).

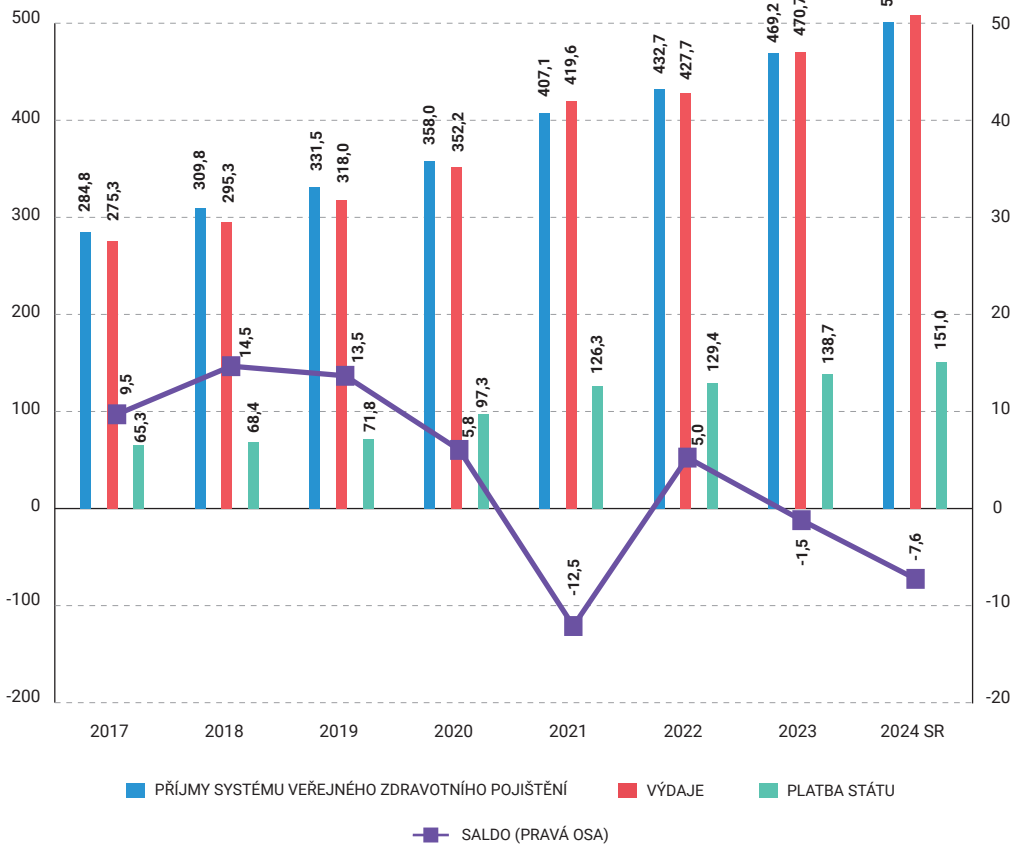
— **Celkové výdaje** výdaje systému veřejného zdravotního pojištění jsou v roce 2024 odhadovány ve výši 508,8 mld. Kč (nárůst oproti skutečnosti 2023 o 38,1 mld. Kč). Výdaje směřují především na úhradu zdravotní péče, většina meziročního nárůstu souvisí s úhradou centrových léků, akutní lůžkové péče, nových terapií/technologií, zajištění místní



a časové dostupnosti a zvýšení kvality poskytovaných zdravotních služeb.

— V roce 2024 se očekává schodkové hospodaření v rámci celého systému veřejného zdravotního pojištění ve výši -7,6 mld. Kč

PŘÍJMY A VÝDAJE SYSTÉMU VEŘEJNÉHO ZDRAVOTNÍHO POJIŠTĚNÍ V MLD. Kč



MAKROEKONOMICKÁ VÝCHODISKA PRO ROK 2024

Základním východiskem pro sestavení státního rozpočtu na rok 2024 byla Makroekonomická predikce MF ze srpna 2023

HLAVNÍ MAKROEKONOMICKÉ INDIKÁTORY

		2018	2019	2020	2021	2022	2023 predikce leden 2024	2024	2023 predikce srpen 2023	2024
Reálný hrubý domácí produkt	růst v % s.c.	3,2	3,0	-5,5	3,6	2,4	-0,6	1,2	-0,2	2,3
Průměrná míra inflace	%	2,1	2,8	3,2	3,8	15,1	10,7	3,1	10,9	2,8
Zaměstnanost (národní účty)	růst v %	1,3	0,2	-1,7	0,4	1,5	0,8	0,5	1,1	0,7
Míra nezaměstnanosti (VŠPS)	průměr v %	2,2	2,0	2,6	2,8	2,2	2,6	2,8	2,8	2,7
Objem mezd a platů (dom. koncept)	růst v % b.c.	9,6	7,8	0,1	5,9	9,3	8,4	6,6	8,4	6,1
HDP eurozóny	růst v % s.c.	1,8	1,6	-6,2	5,9	3,4	0,5	0,7	0,7	1,2

Zdroj: aktuální predikce MF leden 2024 (pozn.: minulá predikce = srpen 2023 na základě které byl SR 2024 postaven)

Globální ekonomický růst v roce 2023 zpomaloval. Dodavatelské řetězce již sice fungovaly bez významnějších problémů, v řadě zemí však inflace i přes postupný pokles zůstávala vysoká, a nadále tak citelně snižovala kupní sílu domácností. Hospodářskou aktivitu tlumilo také předchozí zpřísnění měnové politiky centrálních bank.

Fiskální politika se řídí mantinely danými zákonem o pravidlech rozpočtové odpovědnosti. Ten definuje minimální tempo postupné konsolidace veřejných financí až do opětovného dosažení střednědobého rozpočtového cíle. Pro rok 2024 byly výdajové rámce zpřísněny nad rámec minimálního fiskálního úsilí daného zákonem. Restriktivní nastavení fiskální politiky by mělo přispívat k rychlejší konsolidaci strukturálního salda, zároveň však neohrožovat ekonomický růst. V případě měnové politiky počítala srpnová predikce s tím, že v průběhu celého roku 2024 bude docházet k uvolňování **měnových podmínek**, kdy Česká národní banka bude postupně snižovat úrokové sazby.



Česká ekonomika se v první polovině roku 2023 pohybovala na hraně recese. Od 3. čtvrtletí již hospodářská aktivita měla oživovat, přesto měl HDP za celý rok klesnout o 0,2 %. Pro rok 2024 srpnová predikce počítala se zvýšením výkonu ekonomiky o 2,3 %, hlavně zásluhou obnoveného růstu spotřeby domácností. Predikce již také zahrnovala dopady ozdravného balíčku, který měl hospodářskou aktivitu v roce 2024 mírně tlumit. Míra inflace se po většinu roku 2024 měla podle rozpočtové predikce pohybovat v tolerančním pásmu inflačního cíle České národní banky. Ke zmírnění růstu spotřebitelských cen mělo přispět oslabení zahraničních nabídkových faktorů společně s utlumenými domácími poptávkovými tlaky z důvodu zvýšených měnověpolitických sazeb a restriktivního působení fiskálního konsolidačního balíčku. Inflaci měl snižovat i lehký pokles ceny ropy a posílení koruny vůči dolaru.

Na **trhu práce** se nadále projevovaly nerovnováhy související s nedostatkem pracovníků. Navzdory slabé hospodářské dynamice proto míra nezaměstnanosti v roce 2023 neměla příliš vzrůst, pro rok 2024 již predikce počítala s poklesem na 2,7 %. Přetrvávající napětí na trhu práce tlačilo na růst nominálních mezd, který však měl i v roce 2023 zaostat za inflací. K obnovení růstu průměrné reálné mzdy tak podle rozpočtové predikce má dojít až v roce 2024.



II. STÁTNÍ ROZPOČET V TEORII

Zákon o státním rozpočtu na příslušný rok je vždy tvořen paragrafovou částí, kde jsou stanoveny celkové příjmy, výdaje a saldo státního rozpočtu (blíže v A), dále obsahuje přílohy k zákonu (tvořící rozpočtovou dokumentaci), které podrobněji vysvětlují finanční vztahy u jednotlivých položek (obsah příloh blíže v B).

A. ZÁKON O STÁTNÍM ROZPOČTU

— Obsahem paragrafového znění je stanovení celkových příjmů, výdajů a schodku (v případě nerovnosti příjmů a výdajů) státního rozpočtu České republiky na příslušný rok včetně výčtu financujících položek, kterými bude schodek státního rozpočtu vypořádán (např. zvýšením stavu státních dluhopisů nebo změnou na účtech státních finančních aktiv).

— Dále finanční vztahy státního rozpočtu vůči rozpočtu EU, rozpočtu hl. m. Prahy, obcí a krajů, postup pro stanovení výše příspěvku na výkon státní správy obcím a hl. městu Praze, pojistná kapacita a výše dotace ze státního rozpočtu na doplnění pojistných fondů Exportní garanční a pojišťovací společnosti, a.s. (EGAP) a také Seznam dotací v roce 2024 poskytovaných z vyjmenovaných kapitol státního rozpočtu s označením jejich příjemců a uvedením jejich výše, které nepodléhají režimu podle zvláštního právního předpisu.

— Dále je uveden výčet příloh (B) a zmocnění pro ministra financí k provedení vyjmenovaných finančních operací během rozpočtového roku a stanovení účinnosti zákona.

B. PŘÍLOHY K ZÁKONU O STÁTNÍM ROZPOČTU

- Úhrnná bilance příjmů a výdajů státního rozpočtu (příloha č. 1)
- Celkový přehled příjmů státního rozpočtu podle kapitol (příloha č. 2)
- Celkový přehled výdajů státního rozpočtu podle kapitol (příloha č. 3)
- Ukazatele státního rozpočtu pro jednotlivé kapitoly (příloha č. 4)
- Finanční vztahy státního rozpočtu k rozpočtům krajů, s výjimkou hlavního města Prahy, včetně uvedení výše celkových příspěvků (příloha č. 5)
- Finanční vztahy státního rozpočtu k rozpočtům obcí v úhrnech po jednotlivých



krajích s výjimkou hlavního města Prahy vč. uvedení celkové výše příspěvku na výkon státní správy (příloha č. 6)

— Finanční vztah státního rozpočtu k rozpočtu hlavního města Prahy včetně uvedení celkové výše příspěvků (příloha č. 7)

— Postup pro stanovení výše příspěvku na výkon státní správy jednotlivým obcím a hlavnímu městu Praze (příloha č. 8)

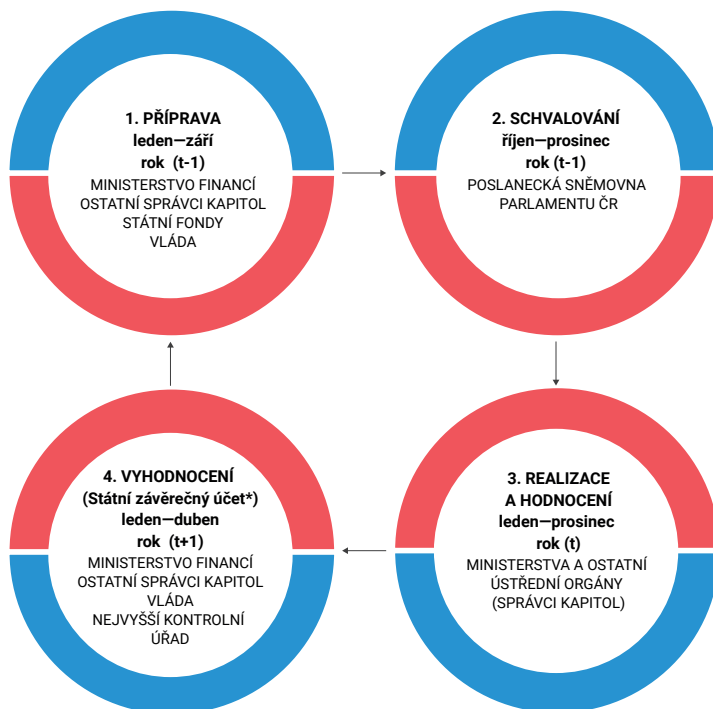
— Seznam dotací v roce 2024 poskytovaných z vyjmenovaných kapitol státního rozpočtu s označením jejich příjemců a uvedením jejich výše, které nepodléhají režimu podle zvláštního právního předpisu (příloha č. 9)

Přípravu a schvalování státního rozpočtu, jakož i jeho implementaci legislativně upravuje zákon č. 218/2000 Sb., o rozpočtových pravidlech a o změně některých souvisejících zákonů (rozpočtová pravidla), ve znění pozdějších předpisů, a zákon č. 90/1995 Sb., o jednacím řádu Poslanecké sněmovny, ve znění pozdějších předpisů.

ROZPOČTOVÝ CYKLUS A JEHO FÁZE

Rozpočtový cyklus časově vymezuje období od zahájení přípravy rozpočtu až po závěrečné vyhodnocení výsledků hospodaření za příslušný rozpočtový rok. V rámci stanovených závazných termínů pro přípravu i vyhodnocení výsledků hospodaření představuje toto období více než 2 roky.

ROZPOČTOVÝ CYKLUS LZE ROZFÁZOVAT DO 4 ČÁSTÍ:



* Definitivní ukončení a uzavření rozpočtového cyklu je dáno projednáním Státního závěrečného účtu za příslušný rok v Poslanecké sněmovně Parlamentu ČR.



Název: Státní rozpočet 2024 v kostce
kapesní příručka Ministerstva financí ČR

Autor: Ministerstvo financí - sekce Státní rozpočet a územní rozpočty

Design: Ministerstvo financí - odbor Vnější vztahy a komunikace

Vydavatel: Ministerstvo financí, Letenská 15, Praha 1

Tisk: Ministerstvo financí

Vydání: první

Počet stran: 60

Rok vydání: 2024

Neprodejné

© Ministerstvo financí

ISBN 978-80-7586-070-5 (print)

ISBN 978-80-7586-071-2 (online)

Kontakt:

Ministerstvo financí

E-mail: informace@mfcrcz, podatelna@mfcrcz

Tel: +420 257 041 111

Tato publikace byla připravena na základě dat dostupných k 11.3.2024.

Elektronická verze publikace je k dispozici pro stažení na:

www.mfcrcz/rozpocet-v-kostce



**Ministerstvo financí
České republiky**